

# おんじゆく 広報

No. 26

昭和37年  
12月28日発行



保存するときのとり穴です

〈写真=仮装行列—町民運動会より〉

— 主な内容 —

- 2・3 頁 財政のおしらせ
- 4・5 頁 町発展の構想を聞く  
慶弔・禁猟区設置
- 6 頁 優良健康家庭の表彰
- 7 頁 知事選・世論調査の  
結果
- 8 頁 高山田部落の素顔
- 9 頁 カメラ・ニュース。  
トピック
- 10・11頁 観光座談会
- 12 頁 マンガ。御宿俳壇

トゲばかりの  
白々とした枝に  
朱い豊かなクコの実  
ホロにがいクコの味は  
モズの舞う冬の味

日溜りは  
フトン干す  
ひる休みの憩の場  
襟渡る冷い風に  
昔の理科の先生  
想い出した



# 低い町税負担額

## 事業は順調に進む

### 財政のおしらせ

## 36年度決算と37年度上半期

「最少の経費で最大の効果」をあげることが地方自治運営の基本原則であり、また財政運営の原則でもあります。

予算を作る時にも、使う時にも常にこのことを忘れずに、総て住民のための予算を頭におきながら、理想の町づくりに努力を続けておりますが、何といつても町の財政状態を皆さんによく知っていただくことが最も大切なことと思えます。

そこで年二回広報紙上で財政の状況をお知らせしております。

### 昭和三十七年度予算の状況

今年九月末 今年九月末 今年九月末  
 現在の予算額 現在の予算額 現在の予算額  
 は、次の表で は、次の表で は、次の表で  
 おわりのよ おわりのよ おわりのよ  
 うに、八千九 うに、八千九 うに、八千九  
 百七十八万六 百七十八万六 百七十八万六  
 千円です。 千円です。 千円です。  
 今後、県費補 今後、県費補 今後、県費補  
 助等の追加決 助等の追加決 助等の追加決  
 定にともなう 定にともなう 定にともなう  
 事業費と、給 事業費と、給 事業費と、給  
 与改訂による 与改訂による 与改訂による  
 人件費増を見 人件費増を見 人件費増を見

生かし、住民所得の向上を図ると共に、年々膨張していく予算の消化に支障のないよう最大の努力をいたします。

### 歳入

歳入は、総額に対し五八%の収入になつております。町税は納期の関係で四四%、交付税は順調に入り、国・県支出金も年度末迄には予算額に達することは確実であり、他の科目もそれぞれ見積りどおり収入される予定です。

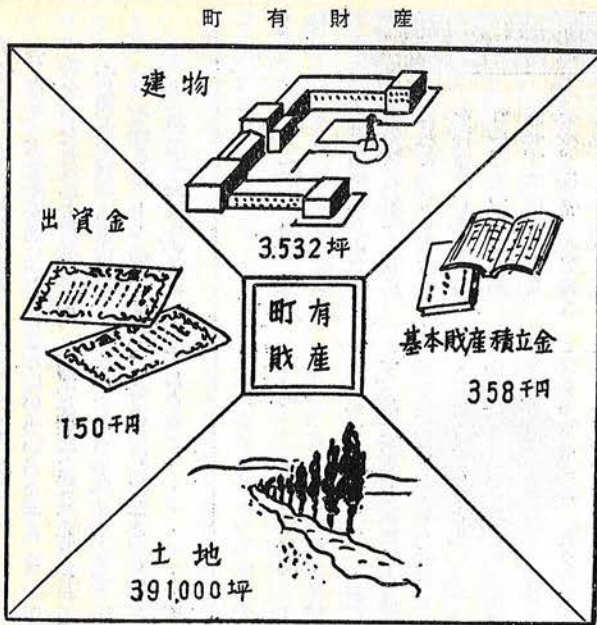
### 歳出

歳出総額に対する執行割合は三四%の低い率を示しています。が、事業費を除く一般経常費である、議会費・役場費・教育費・社労費等は上半期に相当する支出をしているのですが、事業費の計上してある、消防費・土木費・産業経済費等が最も低率でしかもその金額が大きいので、予算全体に占める割合が低い結果となつております。現在計画中心

昭和37年9月30日現在

歳入				歳出							
区	分	科目	予算現計額	収入済額	収入割合	区	分	科目	予算現計額	支出済額	支出割合
			千円	千円	%				千円	千円	%
町	税		16,700	7,372	44	議	会	費	1,749	689	39
地	方	交	24,789	20,209	82	役	場	費	13,378	6,372	48
財	産	収	1,595	178	11	消	防	費	4,310	519	12
分	担	金	3,188	395	12	土	木	費	10,677	2,793	26
使	用	料	2,323	1,126	48	教	育	費	11,084	5,426	49
国	庫	支	22,909	738	3	社	会	及	7,137	2,795	39
県	支	出	4,664	23	5	保	健	衛	950	397	42
寄	付	越	1,105	—	—	産	業	経	32,393	7,701	24
繰	越	収	7,766	7,766	100	財	産	費	383	151	39
雑	収		747	377	50	計	統	計	235	128	54
町	債		4,000	—	—	選	挙	費	376	156	41
合	計		89,786	38,184	58	公	債	支	4,736	2,269	48
						諸	予	備	2,078	705	66
						支	出	金	300	—	
						費	費	費			
						合	計	計	89,786	30,101	34





予算に占める町税の割合は県下各市町村にくらべ特に低いようです。

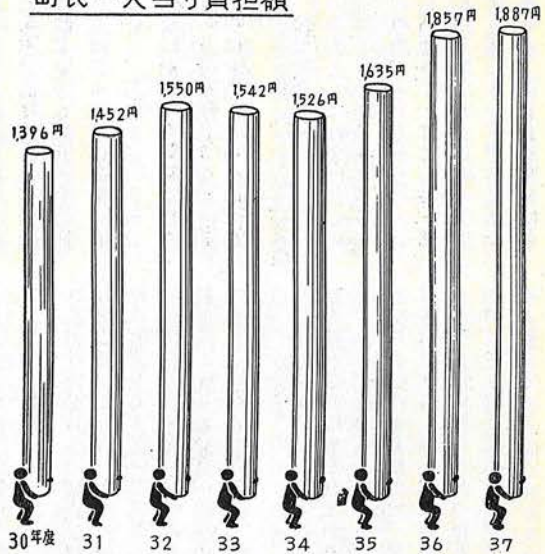
### 町民負担の状況

したがって住民一人当りの町税負担額も、県下平均額を下回っています。

の事業も年度末(三月末)までには竣工する予定です。本年は現在のところ繰越事業はない見込みですから、予算額通り執行

することになりますので、収支の均衡を保ちながら健全財政を維持し更に来年度の運営に備えたいと思います。

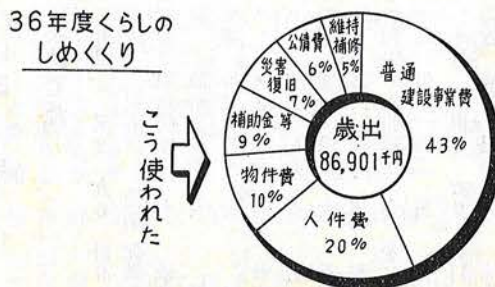
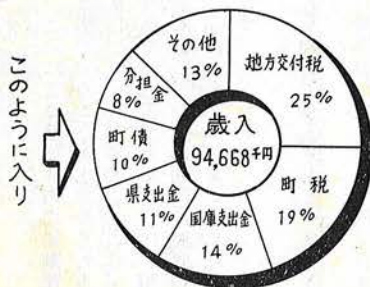
### 町民一人当り負担額



### 昭和三十六年度決算の概況

昭和三十六年度決算は去る九月、議会の認定を得ました。概要を申し上げますと、歳入決算額九千四百六十六万八千円に対し、歳出決算額は八千六百九十万一千円、差引額七百七十六万七千円となつたのですが、この中に、三十七年度へ事業を繰越した、岩和田小学校給食室及び、岩和田漁港災害復旧事業費の財源四百二十二万一千円が入っておりますので、実質三百六十四万六千円の黒字となつたわけです。

別表の図表でお判りのように、歳入の性質的分類をみますと、自主財源の町税が一九％、使用料四％、繰越金一％、計二四％で、他の歳入七六％は依存財源となっており、交付税を始めとし、事業費に対する国・県からの補助金がその主なものであります。歳出についてみますと、災害を含む建設事業費が五〇％を占め他のいわゆる一般経常費が五〇％となっており、いかに事業費が多いかが判ります。



三十六年度に計画竣工した建設事業については、広報二三号に詳しく発表されており。



No. 3

# 町発展の構想を聞く

## 町議 浅野航海

☆私達は力を合わせ、御宿町を發展させなければならぬ。☆  
 ☆を、広報紙を通じて、皆さんにいろいろと考え☆  
 ☆ていただいておりますが、私達の代表である、町☆  
 ☆議会議員の人達はこのことをどのように考えてお☆  
 ☆られるか。町議全員に、各自のいだけている☆  
 ☆構想を発表していただいております。……☆

御宿町造りのため諸先輩の微に入り細にわたつての御意見を拝聴致しますと何れもごもつとも同感せずにはいられません。しかし産業發展、観光客誘致と申されておりますが、至つて抽象的で施策を示されてはいない事を遺憾といたしまして。これ等に付て一応私なりに考えておる事を申し上げてみたいと思ひます。

以下逐次具体的に申し上げます。  
 一、小学校移転について  
 現在の小学校々舎も命数が来ておるので早晩再建せねばならぬと思われまふ。この時にこれ



浅野氏

を北の方の新町三峯神社の下に移し、三階建て位として、岩和田小学校をこれに合併し、これに属する講堂兼体育館三千人収容のものを建て中学校と共同使用するようにし、各地会合の誘致を計つたらどうでしょう。

### 二、商業發展策

小学校々舎が移転となれば、従つてこれに付随する必要店舗は又その方面に増加する事は日を見るより明らかであると思ひます。従つて旧校敷地を商店街とし、岩和田小学校々舎をユースホステルとして使用し、又校庭が高いのでこれを利用してここにプールを作り、海女の御宿と願がれても季節的に限られておるため、四季を通し海女活動の情況を見る事が出来ないので、有給海女を二、三置き常時実演せしむる目的を以て有料実演所を設置し、四季観光客の誘致を計り商業發展を期したいものであります。

### 三、墓地改葬

観光の御宿としてはすばらしいが、太平洋の荒波、白砂、海水浴場の標識、色とりどりのパンガローを眺むると共に墓地を視界に入れる事はあまりにも、見苦しさを感じずにはおられません。須賀共同墓地はこ

## 禁猟区が設置されました

国鉄房総東線の沿線を境として、太平洋に面した御宿町一円がこのほど禁猟区に指定されました。  
 これは野鳥類を繁殖させ、将来ハンター達を誘致し、観光御宿の一翼を担おうとするためのものです。  
 これにより禁猟区内の鳥獣類は捕獲することが出来なくなり、また、有害鳥獣類により、農作物に被害があるときは、申請により、一定期間内に特定の人達により駆除することになります。

## 慶 弔

### おめでた

- 九月 男3 女6 計9  
 区 出生児 性別 保護者  
 須賀 川島美知江 女 敏宏  
 浜 黒田 和美 女 満  
 久保 神定 弥生 女 栄  
 " 岩瀬 和幸 男 幸市  
 " 渡辺 和美 女 吉保  
 新町 増田 信枝 女 益雄  
 " 室田 良治 男 繁雄  
 岩和田 木原敏枝 女 金二郎  
 " 田中 謙二 男 量治  
 十月 男5 女6 計11  
 須賀 鶴岡 昭徳 男 徳治  
 " 大竹 伸弘 男 昌三  
 浜 式田 政俊 男 俊雄  
 " 式田 ゆり子 女 文夫  
 高山田 鈴木由美子 女 正一  
 新町 末田方宏 男 方利  
 六軒町 高山泰枝 女 勇



町議 岩崎栄一郎

池田内閣の高度成長政策は資本の高蓄積、設備投資による日本独占資本の強化発展に重点が

おかれ、国際収支は設備資材機具の輸入超過によつて悪化をまねき、独占物価の値上げにより所得倍増は物価倍増となつて、私達の生活をより困難にしています。このような情勢下にある私達はいかにして御宿町を發展させねばならないか、農業をして漁業の振興によつて購買力の増強が商店街を發展させる。觀光においてドル(御宿町以外のお金)を吸収する事が健全財政の確立の一助となる等々いろいろとありますが、私も帰一する構想は各議員さんと大差はないので、私は町づくり、そして国づくりの一番基礎となる教育の在り方について記し、特にお母さん方に理解して頂きたいと思

います。

近頃よく「学力テスト」という事を云われておりますが、私はその学力テストなるものに反対の立場から見解の一端を述べてみたいと思います。

では、学力テストは何を目的としているのでしょうか。文部

省では学力テストは育英制度の拡充と学習指導の改善であると言つておりますが、ものはい

ようで、その裏は差別教育を前提とした英才教育であり、教育内容の統制にあると思ひます。

即ち差別教育を前提とした英才教育は、ついでこれる者だけついでこいという、つめこみ教育になるのであります。かりに我が子が学校のクラスの中で出来ない、そしてついでいけない

という事になつたらどうなる事でしょう。



岩崎氏

又学力テストは学校で先生が教えた事がどれだけ身についたかを確かめるのならいざ知らず、テストで教育する授業となつてしまふのです。そして一年生になつてまだ西も東もわからない頃から子供心にも他人をけお

してもという、競争心で全く不愉快なクラスとなり、利己主義的な子供となつてしまひます。

それで政府はなぜこのよう

な学力テストをしなければならぬかと申しますと、日本経済連盟が昨秋人材養成計画を打ち出しました。

ここ十数年の間に産業が要求する労働力として科学技術者を確保するために、そして又人的資源の開発利用計画では単純技能労働者、中堅労働者、技術者、研究者、幹部要員と、ほぼ五段階に分類して労働力を配分しようとしてい

ます。

それは今後十数年の産業人口の増加を一、六〇〇万人と見込んでいる。しからば残る九〇〇万人は学校を出てどうなるか。それは零細企業、社外交要員、更には自衛隊要員等五段階、六段階に区分された労働力の配分計画にそつて人材養成即ちこれからの学校教育を行なうのであります。

一回のテストペーパーで我が子の進路として人間の値うち、ひいては一生がきめられてはたまつたものではありません。

少年に大志をいだかせよ。発育盛りの子供にはハツラツとした気持を育てあげ、子供心にも他人をけおしてもという利己的な考えをうえつける教育法は

やめさせ、住み良い町づくり

に役立つ、立派な生徒に育てて行きたいと念願するものであります。

産業、経済、そして道路の開発、或は又住宅の建設、観光事業等々やらなければならぬ仕事

が、發展途上にある御宿だからこそたくさんあります。私達は

この仕事の二ツと取組まねばなりません。又現在まで働

力ながらも努力を致してまいりました。

どうか皆さんの手で学力テストのあり方については是非か、よく理解して頂くと同時に、未

来の御宿町にふさわしい立派な生徒を育ててくれる先生に協力

もし、そして人づくり、町づくりに邁進したいと切望致す次第であります。

☆確かめましょう

次のようなとき、国民健康保険証の氏名欄に記入や抹消されていない方は、保険証と印かんを御持参のうえ、厚生課までお届下さい。

転出・転入・出生・死亡・社会保険へ加入および離脱した

岩和田 市東京子 女 竹次

市東 章 男 松一

佐藤菊恵 女 多喜男

九月 男2 女3 計5

須賀 伊藤チユ 70 二二日

久保 鶴岡 広 61 八月四日

新町 吉野一郎 65 五日

岩和田 長谷川かつ 79 二〇日

七本 島津かく 68 一日

十月 男4 女4 計8

☆利用して下さい

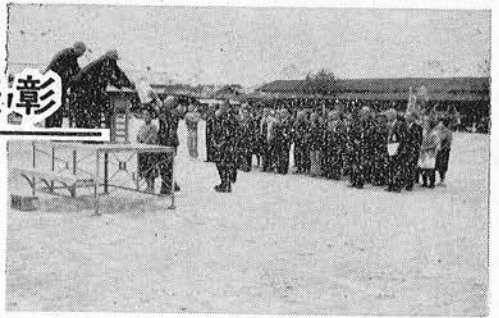
町民運動会のもようを8ミリ映画におさめてありますので、ぜひご覧下さい。

映写時間は約三十分です。申込は役場広報係へ。



# 五年連続が五世帯も

## 優良健康家庭を表彰



た。

この日表彰を受けた家庭は全部で七五世帯、このうち、五年連続して表彰を受けた家庭が五世帯、四年連続が二世帯、三年連続が六世帯、二年連続が一五世帯、一年が四七世帯でした。

### 表彰を受けた優良家庭

井上きの

#### 新町

- ⑤梅田 兼吉
- ③梶 常吉
- ②千葉 とく
- ②鈴木 金吾
- 丸 きく
- 磯野 琢蔵
- 白井 近雄
- 石井 満津
- ③佐藤 才一
- ②吉野 治助
- ②渡辺 しげ
- 吉野 栄
- 田中 はつ
- 中村 りん
- 市東 一郎

#### 六軒町

- ④鶴岡己之次
- ②神定 金吾
- ⑤大曾根ふさ
- ③上田 隆男
- ③矢野 定二
- ②瓜本 禎蔵
- 高橋 逢
- 山下 なみ
- 鷹中 義男
- ②神定 栄吉
- 石井 金蔵
- 佐藤 仲司
- 渡辺 いち
- 石井 三郎
- ⑤高木 すゑ
- ③高橋藤治郎
- ②高山 まさ
- 藤田市太郎
- 鈴木勝治郎
- 幸保 かん

#### 岩和田

- ②大谷 豊
- 渡辺 秀雄
- 日暮 勇
- 河西 義陳
- 狩野満子
- ⑤鈴木 はつ
- ②畑中 雅之
- 山下 千代
- 荘司 むつ
- ②高梨 イネ
- 大野 勇
- 鶴岡 きぬ
- 榎原 浅吉

#### 実谷

- ②渡辺 真雄
- 久 保
- ⑤鈴木 虎夫
- 菅原 憲亮
- ③氏原種三郎
- ②吉野 文三
- 君塚 貞雄
- ②吉田 美江
- ②吉田 信止
- 吉田 源一
- 吉野千代治

吉野 正之

上布 施

- ④吉野仁平治
- ②吉野 正治
- ③ 連続三年
- ⑤ 連続五年
- ④ 連続四年
- ② 連続二年

②佐藤 精一 佐藤 善一

### 御苦労さま組合長さん

#### 八納税組合に感謝状

昭和三十七年度納税組合長会議が、十一月十六日午後一時より須賀区公民館で開かれまして、強力な納税組合のおかげで町の税収も、九二%という良い成績を上げております。それだけに組合をあくする組合長さん方の苦労も大変です。この会議は日頃いろいろと苦労されておられる組合長さん方の話しを聞くと共に、町からも納税組合の現状をお話しして、笑顔で納税が出来るように、毎年行なわれているものです。現在納税組合は一四二結成されておりますが、その内七八組合の代表が出席されました。なおこの席上、次の優良組合に町長より感謝状が贈られました。



- 須賀第十班納税組合 (鶴岡長)
- 浜第十一班 (今井辰巳)
- 久保第十三班 (石井春司)
- 新町第十班 (松本勘次)
- 六軒町第八班 (加藤 操)
- 岩和田下宿 (伊藤武三郎)
- 実谷第五班 (吉野誠道)
- 立山中 (吉野正治)

写真1 感謝状を受ける組合代表

○ 投票一番乗りの方

第1投票所	久保	君塚	寅吉
第2 "	須賀	石井	実
第3 "	岩和田	西郷	明
第4 "	上布施	椿	要
第5 "	実谷	吉野	等

○ 郡内町村別の投票率

	男	女	計
大多喜町	86%	82%	84%
夷隅町	67"	57"	62"
大原町	64"	57"	60"
岬町	65"	56"	60"
御宿町	59"	53"	56"
郡平均	69%	62%	65%

十月二十八日行なわれた知事選挙の投票率は五六%で、参院選挙の六八%を下廻ると共に前回に続いてまたまた郡下の最低

郡下最低を続ける投票率

もつと反省しよう

○ 郡内町村候補者別得票数

候補者名	町村名	御宿町	岬町	大原町	夷隅町	大多喜町	計
桜井茂	尚	340	338	656	309	783	2,426
加納久	朗	2,071	3,446	5,058	2,741	5,080	18,396
佐藤二	郎	41	48	94	31	118	332
柴田等		641	1,148	2,395	720	2,075	6,979
門真龍	一	6	0	2	3	5	16
小山山	男	4	12	18	4	14	52
郡中	一	15	34	34	17	88	188
郡計		3,118	5,026	8,257	3,825	8,163	28,389

を記録しました。皆んなで反省したいと思います。各町村別の投票率と候補者別の得票数は次の通りでした。

消費者の声

商工世論調査まとまる

(1) 回答のあつたもの数(職業別)

- 1、公務員 98
- 2、会社員 97
- 3、農業 394
- 4、水産業 73
- 5、商業 80
- 6、工業 54
- 7、サービス業 13
- 8、無職 75
- 9、その他 73
- 計 957人

(3) 御宿以外の町でお買物をされる理由

- 1、御宿の店より品物が豊富 28%
- 2、値段が安い 30%
- 3、サービスが良い 13%
- 4、店の感じが良い 8%
- 5、勤め・遊びのついでに 18%
- 6、その他 3%

(2) 次のどの理由によつて平素買物をしますか

	衣料品	食料品	日用品・雑貨	文化品
近所だから	28%	16%	40%	20%
買い良いから	24	16	14	21
値段が安いから	8	9	13	5
信用があるから	9	7	10	8
商品が豊富だから	14	5	8	4
品物が良いから	8	27	9	12
広告により	1	1	1	2
サービスが良いから	3	14	3	15
正価がはつきりしているから	4	3	—	8
その他	1	2	2	5

より良い商店経営のために、そして少しでも良いサービスが出来るための参考にしようと、商工会では、商業世論調査を行ないました。

この結果、調査票の回収率は五〇%（九五七人）で、内容の主なものとしては次の表でおわかりのように、町内で品物を買う場合は、近所だから、買い良いからというのが多く、他の市町村で買物をする場合の理由としては、品物が豊富、値段が安いから、というものが六〇%近く占めていました。

定休日を月二回に

町内商店会では、来る一月より一斉定休日を毎月五日と二十日に実施することとなりました。但し特例として八月五日は避暑客も最高に達しますので八月に限り五日は休みません。十二月は二十日の定休日を元旦に繰下げて実施いたします。したがつて一月は元旦・五日・二十日と休むこととなります。消費者の皆様にもどうぞ御協力下さいませようお願いします。(商工会)





### 自力で築く理想郷

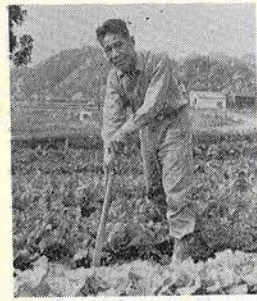
### 団結と奉仕の精神で

理想の町づくりは、まずおらが部落から、おれ達の手で築いて行こう。と部落全体が一丸となつて奉仕し、四年という長い歳月を経て、部落の動脈とも言える道路2,600メートルを、巾4メートルに拡張すると共に木橋七ヶ所をコンクリート橋に直すという事業を成し遂げた部落がある。

春日の森を中心に戸数約80戸の桃源境、高山田部落の素顔をお伝えしよう。

雨が降ると歩けなくなつてしまふどろんこ道。せつかく買つた耕耘機が通れない狭い道。消防ポンプが入れないような道や危ない橋。これでは総ての活動が阻害され、部落の発展もあり得ない。なんとか自分達の力で、りつばな道や橋にしようではないか、ということを決定したのが、今から四年前。

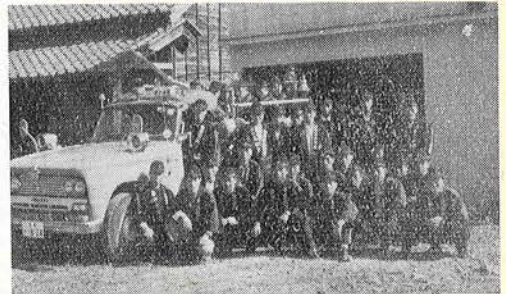
それ以後高山田部落民の努力が始まつた。農繁期を除いては殆んど連日、みぞれ降る冬の日も、炎熱鉄もやけるような夏の日も、休むことなく工事は続けられた。時の区長井上源吉氏、土木委員峯岸梅吉氏、井上直治氏を中心として、誰一人不平など言う人もなく、計画遂行のために、自分の宅地や田畑を進んで提供した人々。全部落民がそれぞれ立場々に応じてのまごころが実を結び、この仕事を始めてから四年目の今年十月めでたく竣工をみるに至つた。



この間工事に奉仕した延人員は四、二三人。道路の拡張、新設、合せての延長は実に二、六〇〇メートル(道巾約四メートル)、木橋七ヶ所をコンクリートにすることができた。今では自動車も部落のすみずみまで入れるようになった。耕耘機も悠々とすれちがうことができる。雨が降つても、もう大丈夫、どろんこ道もなくなつた。稔りの秋の収穫を耕耘機に満載して倉庫に運ぶ人達の顔は皆輝やっていた。



今さらながら、自分達の努力の尊さをしみじみと感じてのことだらう。更にこの道路工事だけでなく防火用水の設置、分団詰所の改築、又消防自動車ポンプの購入など、次々に実現した。常に部落全体が団結し、新しい時代にそつて前進しようとしている高山田部落の前途には、明日への飛躍がまつている。写真Ⅱ左上・完成した道路、自動車もらくらくと通る。

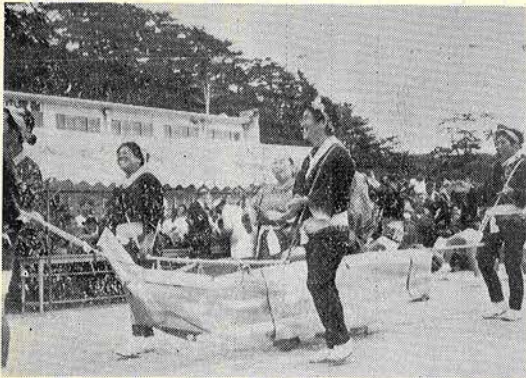


表彰  
井上町長は、多年戸籍及び住民登録事務の刷新改善に尽した功績により、千葉法務局長より、  
内山保氏は、多年商工会活動並びに商工業振興に尽した功績により、千葉県商工会連合会長より、  
大地薫氏は、PTA活動に尽した功績により、全国PTA連絡協議会長より、  
為田茂男氏は、社会教育功労者として、県教育委員会より、  
片岡要氏は、教育功労者として、県教育委員会連絡協議会長より、  
大谷安喜三郎氏は、多年地方自治発展のために尽した功績により、御宿町長より、  
滝口一夫氏は、交通道德の高揚に尽した功績により、千葉県警察本部長、千葉県交通安全協会連合会より、  
村田東吉氏、小川儀一氏、加藤久雄氏は、多年統計調査員として、統計調査に従事し成績優秀であるとして、夷隅郡統計研究会会長より、それぞれ表彰されました。



カメラ・ニュース

〈町民大運動会スナップ〉



↑ 人気を集めた仮装行列。

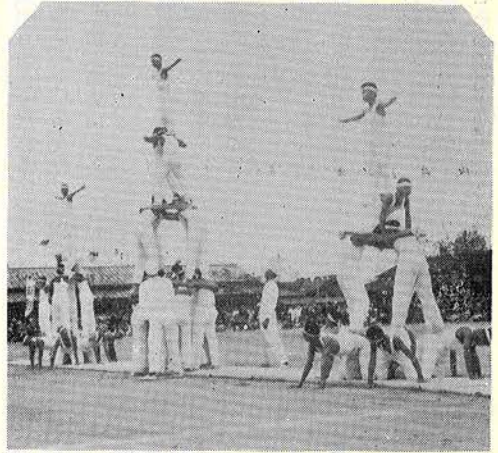


↓ 御宿小学校鼓笛隊も一役。



↑ せんべい食い競走の妙技? に笑いがおこる。

十一月三日文化の日中学校々庭に於て町民大運動会が開かれました。



↑ 拍手をあげた中学校男子の功技。



御宿中学校生物クラブ三年、奥野勇雄君ほか六人の研究による「アメンボ、ミズスマシの観察」が県学生科学賞で最優秀となり、中央審査で一等賞に入選するという、りっぱな成績を納めました。

これは、若い世代の科学の芽をのばすために、全日本科学教育振興委員会主催により毎年行なわれているものですが、御宿中はこれで五年連続入賞し、研究レベルの高さが高く評価されています。(研究内容は次号で発表の予定です)

岩和田小学校に、モダンな給食室が完成しました。(簡易耐火構造平家建、三七坪、総工費二四五万) からは毎日、おいしい給食が作られることでしょう。

トピックス

川の中はゴミでいっぱい。火災シーズンを迎えてこれでよいのでしょうか。火災ばかりでなく衛生的にもほんとはよくありません。自分一人くらい……、といった気持をすてて、川にゴミなど捨てないようにしましょう。



新町と浜に新しい貯水池が完成しました。この貯水池は、町の補助、区民の寄附、区の費用等により設置されたものです。設置箇所は次のとおりです。

- 新町 御宿町公民館前 一、三三〇石
- 新町 新町町管住宅前 一、三三〇石
- 浜 八街町青少年海の家の前 一、三三〇石

☆



# 夏をまよまよ

今年の夏、御宿を訪ずれた人は約三十万人、この人達を迎えて

## 座談会

どんなことを感じたか、観光の第一線で働いている人達  
においでいただき、さまざまな夏の話題をお聞きしまし  
た。

(下)

### △もつとよいサービスを▽

司会 我々が旅行した場合、旅館のサービスが良かった時はほんとうに印象にのこります。



にぎわった海水浴場

この点、女中さん番頭さんは特に気を使っておられると思いますが梅本さんどうですか。

梅本 確かにそうなんです、まだまだ御宿の女中さんはそこまで行つてませんね。

これは経営者の責任だと思えます。自分の所で使っている女中さんを使うのに怖がつているようじやいけませんよ。

この夏自分は駅前にてお客さんを迎えましたけど、電車や汽車で蒸されてくたくたになつて着くんです。

普段でもバスで電車だ、それ仕事だとおつかい廻されて疲れきつています。やつと休暇をもらつて御宿に着いたら旅館まで歩かされて、旅館に着いたら、いらつしやいどころか誰も出てこな

い。これじゃだめですね。もつともつとサービス業というものに徹してもらわんと困ります。

司会 お客さんに一番接する時間の多いのはやはり旅館だろうと思います。そしてお客さんとしても良いサービスを望んでいると思うんですが、この点どうでしょう。

梅本 今年みたいに混雑すると女中さんの方が参つてしまい、お客さんどころでなくなつてしまう。これは労働過剰です。

市東 七月はまだいいんですが八月になると女中さんの疲れているのがよくわかります。

梅本 これはやはり経営者が責任を負うべきだと思いますね。

司会 尾上さん、経営者の立場としてどうですか。

尾上 一人が何組ものお客さんを受け持つて朝から晩まで働いてから、サービスが行き届



尾上さん

かなくなるのも無理がないと思つて居ます。これは女中さんのつみでなく我々の責任です。

梅本さんに言われるまでもなく今の儲けを半分にしてでも女中さんの手を増やして、お客さんにサービスしなければならぬと思つています。

司会 経営者としてはこの点充分考えているわけですね。

尾上 ええもう充分考えています。

### △夏だけでない観光地に▽

梅本 あんまり夏だけにこだわら過ぎていからこういうことになるんじゃないですか。

夏の勢いを秋から春につなげるように出来ないもんですか。鴨川ではやつてますよ。

尾上 鴨川は鴨川、御宿は御宿です。

梅本 人のふり見て我がふり直せ、とよく言うじやないですか。やはり一生懸命になつてやらんとだめです。役場や観光協会だけに頼つてはいけません。

尾上 他所の良いところは見習う必要がありますが、今ここで春夏秋冬お客さんを迎えて来てごらん下さい。一年で終りですよ。呼ぶからには呼んでいいよ。な体制になつていないといけない。今年の夏だつて、あの海

## 出席者

- 岩瀬 禎之(観光協会長)
- 市東 三郎(観光協会副会長)
- 神定 佐富(海水浴場監視員)
- 茅野 若松(御宿駅長)
- 小林 四郎(警察部長)
- 式田 文夫(外房タクシー)
- 梅本 進(旅館園番頭)
- 神定 守(“千歳”)
- 尾上 忠史(“松風荘”)
- 中村 喜一(“海薬”)
- 氏原かね(裸海女組合代表者)
- 吉野産業課長
- 式田 観光主任
- 東 広報主任
- 司会 岩井総務課長

(順不同)

女のポスターを始めとする宣伝が非常にきいて、お客さんがいっぱい来たが、内容が伴わなかった。

そこにお客さんの不満があつたと思つて居ます。

梅本 何にもないのにお客さんが来すぎたんだ。(笑)

神定(守) 宣伝も大いに結構ですが、宣伝だけじゃいけませんね。

岩瀬 結局今のところ御宿は夏



だけなんです。普段夏の半分くらいでもお客さんがあれば相当設備も良くなるんでしょうが、それが出来ないところに悩みがあるわけです。

尾上 お客さんに満足を与えられる状態にいつもしておかないといけないのは良くわかっているんですがね。

梅本 経営者があんまり欲張り過ぎるんじゃないか。(笑)

ただ夏儲けよう儲けようとしないうで、来たお客さんを逃さないようにしないとだめですよ。

岩瀬 これからの御宿は観光地として脚光を浴びるでしょうか、受け入れ体制の充実は急務です。

尾上 今の状態でお客さんをおんだら文句を言われるだけです。から、私としては出来るだけの設備をして始めて四季を通じてお客さんと呼んでこようと思っ

△大きい海女さんの力▽

司会 いろいろとお話しを伺って参りましたが、御宿が観光地としてここ迄伸びて来られたのは、ここにおいでの方岩瀬さん、市東さんの功績が非常に大きいと云うことは今更いう迄もあり

ません。

しかし更にもう一つ、海女さん〃の力が相当あつたということも忘れてはならないと思えます。御宿と言えは海女、海女と言えは御宿と言われるほどになつたんですからね。

ところが海女さん自身としてみれば観光用として宣伝されることはかえつて迷惑なんです。

しかし海女さん自身の得にはならないが、観光御宿のためにいろいろと御協力願つて居るわけです。ここに海女さんの世話役をしております氏原さんとおりますのでお話しを伺いたいと思

います。

氏原 私達も町観光発展のために協力と迄は行きませんが、なんとか役立ちたいという気持ち

あります。

が、皆んなして良い感じを与えるように努力しました。礼儀正しく親切ということを申し合せたほです。

岩瀬 氏原さんのいる田尻の海女さん達は特に良い海女さん達ですね。

氏原 今年はわざわざ田尻まで泳ぎに来た人がずいぶんいました。そして、この海は大変きれいだといつてほめてくれます。

海女さん達も子供さんにサザエを食べさせてやつたり、泳いでいる人が溺れないように作業をしながらも監視してやつたもんですから非常に感謝されました。

神定(守) そうした気持はほんとうに尊いですね。

△ほとんどなかつた犯罪▽

司会 先ほどのお話ですと、客種が落ちたということですが

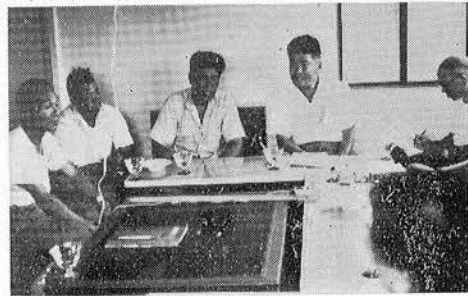
部長さん、治安

の面ではどうでしたか。

小林部長 御宿へ来て始めての夏だつたんです

が実際いそがしかった。客種のこと

座談会場 左より茅野、神定、市東、岩井、吉野さん



△これからの問題▽

司会 今迄のお話しの中で、夏だけの短いシーズンを中心に四季を通じたものにするか、ということが大きな問題となつたわけです。

この点市東さんどうですか。

市東 去年毎日新聞社で行なつた「あなたはどこへ泳ぎに行きたいか」という調査で、関東一円のうち「御宿」と答えたのが八十%でトツプだつたんです。

このようにお客さんとしても夏だけを目ざしているし、町としても今度は夏だけに力を入れて来たわけです。しかしこれからは春夏秋冬、ことに春と秋の誘客につとめないといけないと思

います。

それにはまず施設が必要です。公の施設だけじゃなくて、どしどし民間資本を入れてもいいんじゃないですか。

御宿は御宿らしいものを作つてその季節々々に他所では見られない特長を生かす努力をすれば

お客さんは来ると思っていますね。長野県あたりでは無理にでもお客を呼ぶ方法をとつています。たとえば、全国のいろいろな会議を長野県で開かせるというよ



全国にまかれたポスター



御宿町の人口 (11月末)		
(前月より+増-減)		
男	4,223人	(-7)
女	4,911人	(+7)
計	9,134人	( 0)
世帯数	2,051	(+1)



うな努力をしています。御宿としては今迄宣伝して来たことを生かすと共に更に工夫して行くことが大切です。ハイキングコースや公園を作つて、うまく一日を遊べるようにすることなども一つの方法です。又シーズンオフには旅館や土産店等が申し合せて割引をするとか、サービスを良くして夏に備えるということをぜひ研究していただきたい。

梅本 網代湾の真中に大きな島を作つて、デツカイ水族館と動物園でも作つたらどうですか。司会 最後に今年の夏をふり返つて特に印象に残つたことを一つづつ発表してくれませんか。梅本・神定(守) 特になかつたですね。式田 無我夢中で終つてしまつたというのが正直な気持ちです。司会 どうもいろいろとありがとうございました。



御宿俳壇

はてもなく澄む秋空や鳶の点  
絶壁の暮れなんとする枯竹  
構えごとに菊咲き盛り村豊か  
どぶろくを愛し土臭の妻を愛し  
炭焼きなどやめて株を買えと言わ  
いつの日か野菊を好む身となりぬ  
みどり子児のせわしく泣いて年の暮  
忘れがたき数々のこし年はいく

養老 溪 谷

淵深みゐて黄落のしきり舞う  
溪みづのせゝらぎ紅葉の中に消ゆ  
せきれいや吊橋揺れて事等も  
人恋ふて盲婆百舌にもひとりごと  
思ひふとするとく百舌にさへぎられ  
卓の薔薇へだて夜寒の灯を分けあふ  
段畑に茶の花匂ひのほり坂  
紅葉の山懐に鉄路入る  
すべる坂草にすがれば濃りんどう  
赤土のやわらかさ踏み落葉踏み  
作業へと朝の焚火を離れけり  
初霜や盛土の工事新しく  
羽口積む其の岩肌に冬立ちぬ  
母の忌や仏間明るく菊の雨  
タバコ代の釣銭に足る秋刀魚買ふ  
菊枯る真黒闇を風雨つゝのる

- 山田 木念人
- 岩瀬 甘露子
- 山口 つる
- 岩瀬 京子
- 土井 久恵
- 吉野 鶴女
- 原田 光子
- 佐久間 基
- 岩瀬 石水



☆人に頼らず、常に自力で部落の建設を進めている、高山田区の人達にはただ頭が下ります。長い間本当に御苦勞様でした。☆五年連続優良健康家庭として表彰をうけた方々も立派です。無理をなさらず、これからもますます健康でありますように。☆座談会「夏さまさま」はいかがでしたか。将来の課題となつた、「夏だけでない観光地」にするために、皆さんからの御意見をお待ちしております。☆各方面から寄せられた原稿が山積みし、うれしい悲鳴をあげています。十二ページにしても間に合わず、中学校生物班からの論文、S・I氏からの御意見等残念ながら次号に廻させていただきます。☆除夜の鐘を聞くまでにあれもこれも……と心せわしい毎日をお送りのことと思いますが、今年最後の広報紙を皆さんにおとどけし、ほつといたしておりませと共に、皆さんのおかげで年六回予定通り発行出来ましたことを心から感謝致します。願わくば、あなたの日誌の次に今年お届けした広報紙を、もう一度開いていただけると幸いです。(A)