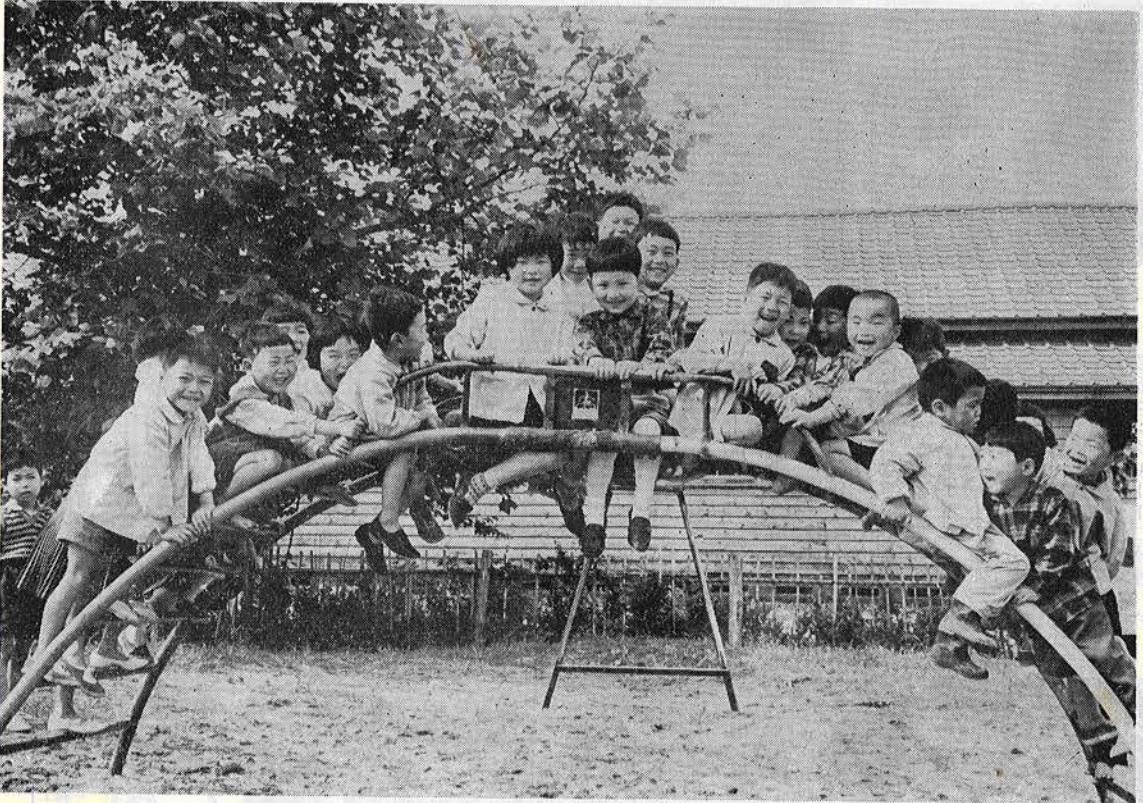


おんじゆく 広報

No. 29

昭和 38 年
6 月 28 日 発行



(次代をなう子ら) 御宿第一保育園にて

= 主な内容 =

38年度予算の主な事業	2
あなたの意見を知事へ	4
のびる平均寿命	5
季節産業の悩み	6
新しい道路標識	7
野鳥にも愛の手を	8
よく学びよく遊ぶ	9
御宿俳壇	10

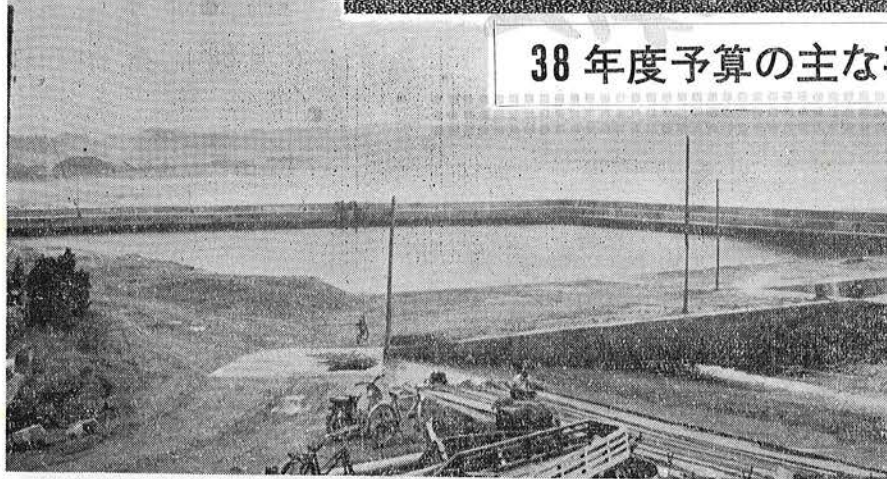
兄貴の蛙も云いました
あしたも雨になれ！
梅雨でみがいた伊達姿
みどりの色もあざやかに
ドジョーがボソボソ云いました
あーした天気になれ！

長梅雨の
長梅雨の合間に
田の中で
オタマジャクシが云いました
明日もあーめになあれ！

74

道路・学校・漁港が柱

38年度予算の主な事業



昭和三十八年度の当初予算が三月十六日の町議会で決まりました。総予算額は六千三百二十八万六千円で、昨年と比べると七百万円ほど多くなっています。

本年度予算の編成に当っては、議会からも事業計画が出されるなど慎重に検討されましたが、道路舗装、学校建築、漁港の整備を主眼とした予算が組まれ、町発展につながる事業が積極的に行なわれます。

道路の舗装も急ピッチ

三十六年度で完成した、小学校前道路、駅前から久保ガード下までの道路と新町四ツ角から岩和田に向っての道路舗装工事に続いて、予算約五二〇万円で、御宿駅前広場と新町通り六三〇メートルの舗装工事が行なわれます。

久保—西林寺線も失対事業で

久保から、高山田西林寺にぬける道路が、失業対策事業で行なわれます。

延長二四〇メートル、幅六メートル工事費一九四万円。

中学校の増築

普通教室全部完成

鉄筋コンクリート二階建、六



写真=急ピッチで舗装工事が進んでいる新町通り



教室、面積四九五平方メートル（一五〇坪）工費約一、一〇〇万円で、写真左点線の部分に建てられます。

これで昭和三十二年以来進められて来た中学校の建築も、普通教室が全部完成することになります。

待望の漁港もいよいよ完成へ

御宿漁港もいよいよ今年で完成します。

工費一、六四〇万円で最後の工事が進められることになり
 ます。

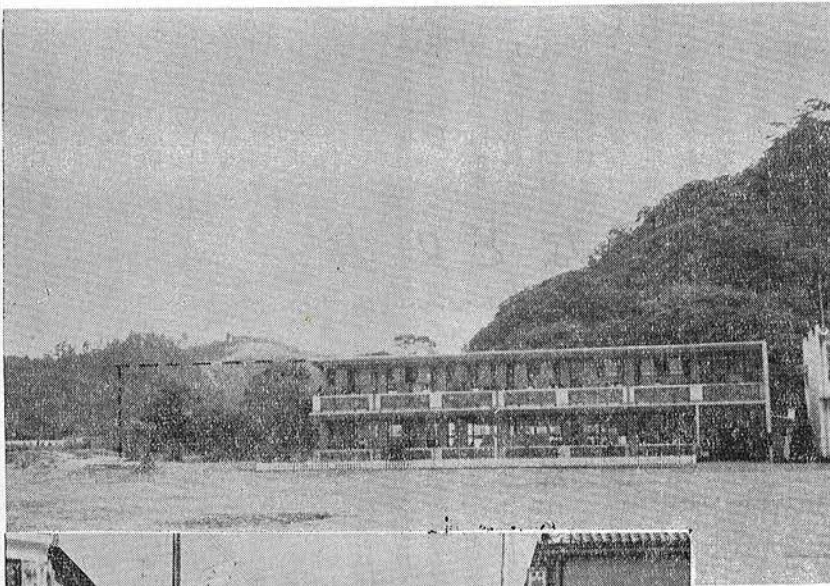
カッター写真

岩和田には船曳き場をつくる

岩和田漁港も工費五〇〇万円で船曳き場がつくられます。

中央の山がけずられて、広い船曳き場となります。

写真Ⅱ完成した新町四ツ角通



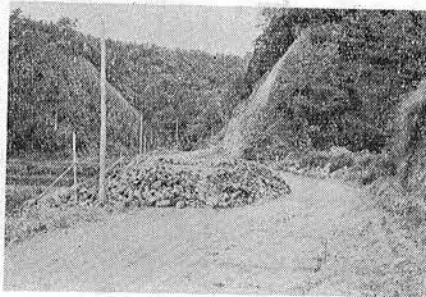
護岸工事も

岩和田漁港わきの護岸工事が工費一、一〇〇万円で着工されます。

写真の矢印の方向に三四〇メートル

商工観光・漁・農業
 振興に三六〇万円

これらの事業のほか、漁業、農業、商工観光の振興のために三六〇万円があてられます。以上、三八年度の町の主な事



写真(右) 失対事業として

はかどる道路

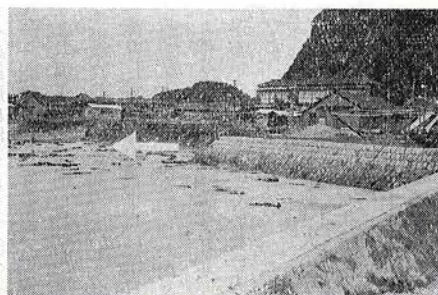
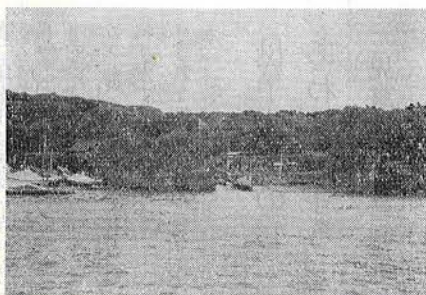
(下左) 船曳き場ができる

岩和田の漁港

(同右) 同漁港わきの護岸

工事着工の場所

業を記しましたが、これらの円滑な実施には、どうしても全町民の皆様の関心と協力がぜひ必要なのです。それでこそ、わが御宿町はあすへの発展へ、一歩一歩力強い歩みを進めることができます。



◇どんな人に支給されるか
特別給付金は、昭和十二年

七月七日以降に公務上負傷し、または疾病にかかり、これにより死亡した者の妻であったことにより、昭和三十八年四月

一日において次の各号に掲げる給付を受ける権利を有する者に支給されます。

- 1、旧軍人旧準軍人又は旧軍属に係る公務扶助料
 - 2、特例扶助料
 - 3、遺族年金
 - 4、特例遺族年金
 - 5、遺族給与金
 - 6、もとの陸軍、または海軍の雇傭人等に係る旧令共済殉職年金
 - 7、もとの陸軍、または海軍に配属された雇傭人に係る各省共済殉職年金
- ◇特別給付金の額及び国債
1、特別給付金の額は二十万円とし十年以内に償還すべ

戦没者などの妻に特別給付金を

き記名国債をもって交付されるものです。

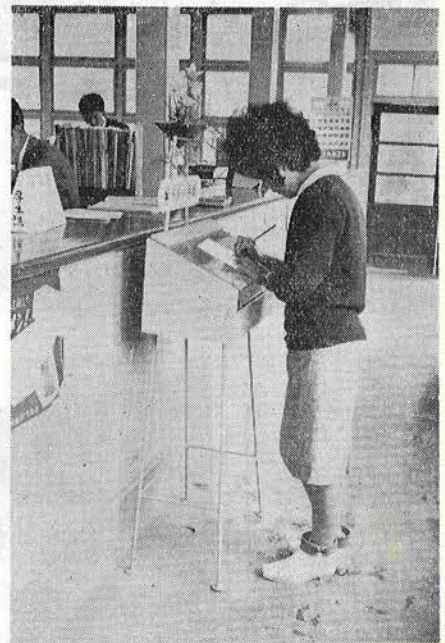
2、国債は無利子です。3、国債については政令で定める場合を除くほか譲渡担保権の設定その他の処分をすることができません。

◇給付金を受ける権利の受継

特別給付金を受ける権利を有する者が死亡した場合において、死亡した者がその死亡前に特別給付金の請求をしていなかったときは、死亡者の相続人は自己の名で死亡した者の特別給付金を請求することができます。

◇時効

特別給付金を受ける権利は三年間行なわないときは時効によって消滅します。請求手続については後日お知らせします。



あなたの意見を知事へ

「県政ポストの御利用を」

知事への手紙制度は友納知事がみなさんから御意見やご要望などをおよせいただき、これをよく検討し県の仕事にとり入れて、住みよき千葉県を作りたいという願いから始められたものです。

知事への手紙(県政ポスト)についての主旨、利用方法などについて書いた葉書用紙はすでに皆さんのご家庭に届きました。役場、岩和田、御宿漁業会、布施農協におか

◇利用方法◇

○知事への手紙(県政ポスト)についての主旨、利用方法などについて書いた葉書用紙はすでに皆さんのご家庭に届きました。役場、岩和田、御宿漁業会、布施農協におか

知事への手紙(県政ポスト)の中にもあります。

○県政ポストの中には封書と葉書用紙の二種類が入っておりますから、どちらでも自由にお使い下さい。

○お書きになった手紙は近くの郵便ポストに入れて下さい。郵便料は無料です。○差出人の皆さんの住所、氏名をはっきりお書き下さい。知事相談室も開く

○このほか知事は毎月、第一、

第三月曜日の午後一時から二時三〇分まで、県庁三階の知事応接室において直接みなさんとお会いすることになっております。

写真Ⅱ役場におかれてある県政ポスト

母子家庭のしあわせを守る

児童扶養手当制度

この制度は昭和三十七年一月から開始されたもので、父親と生別または死別した児童(義務教育終了前のもの)を養育している母親または養育者に支給されます。

Ⅱ但し国民年金、厚生年金、遺族年金等を受けていない方です。

この手当額は、児童一人の場合には月額八〇〇円、二人の場合は一、四〇〇円、三人以上のときは一人につき四〇〇円を加算した額です。

この受給申請は役場厚生課で受付けておりますので、該当されるお方はお申し出下さい。

◇ ◇

のびる平均寿命 老後の保証は今から

平均寿命と国民年金

戦後、国民の寿命は著しく伸び人生僅か五十年といわれた時代からくらべれば、隔世の感があります。国民年金の支給開始は六十五歳からですが、現在六十五歳の御老人の平均寿命は、男子は一一・八九年。女子は一四・二四年です、したがって、老令年金は男子でも十二年間、女子では十四年間は平均して受けることになっているわけです。

一方、通常の場合、国民年金には満二十歳になると加入し、保



険料は六十歳になるまで、納められるわけですから、二十歳から五十九歳までの保険料を単純に計算してみると六三、〇〇〇

道路が泣いてます

もつと正しく使つてネ……

せまくて悪いことで有名な日本の道路……。これをよくするために、いま政府や関係機関はけんめいに努力しています。

しかし、仮にいくら道路がよくなったとしても、それを使う

円になり、これだけ保険料を払えば六十五歳から男子は四二、〇〇〇円の十二年分、約五〇〇、〇〇〇円、女子は十四年分、約五九〇、〇〇〇円の老令年金が平均して受けられるわけです。

六三、〇〇〇円の保険料を、二十歳のときに前納でもすれば割引がありますので、二三、五四

円になり、これだけ保険料を払えば六十五歳から男子は四二、〇〇〇円の十二年分、約五〇〇、〇〇〇円、女子は十四年分、約五九〇、〇〇〇円の老令年金が平均して受けられるわけです。

六三、〇〇〇円の保険料を、二十歳のときに前納でもすれば割引がありますので、二三、五四

方がせまくしてしまつては、決して交通事情はよくなりません。

私達の周囲には、まだまだみんなの道路を、まるで自分の物置か、車庫か、作業場でもあるかのように使用しているというようなことが多すぎはしないでしょうか？

これでは、せつかくの文化国家、近代国家も台なしです。

道路は、みんなのものということを、もつともつと、お互いによく認識し合い、道路を、少しでも広く、通りやすく、事故の起きないよう心がけたいものです。

〇円ですみ、僅か二四、〇〇〇円程度で、五十数万円の年金がもらえるという計算になるわけです。万一、六十五歳になる前になくなられたときは、死亡一時金の制度もあり、御主人がなくなれば、奥さんと十八歳未満のお子さんがのこされた場合は、母子年金が支払われることとなります。この母子年金は、制度が始まって間もないので、現在のところ、保険料がどこおりなく納められていなければ受けられません。しかし保険料免除の手続をしてある場合は、母子福祉年金が支給されることとなつておりますが、保険料を滞納していると、受けられません。

母子年金の支払は去年の五月から開始されましたが、この一年の間に御宿町でも四世帯の方が、母子年金を受けております。

保険料の納入状況

昭和三七年度（昭和三七年四月から三八年三月まで）の御宿町の国民年金保険料の納付状況は九一・五％の成績でした。前年度の八九・六％と比較しますと、納入率は向上しておりますが、まだ十人の内一人弱の人が完納されておりませんので、皆様自身の将来のため、一人の未納者もないよう、今年度は全員完納して下さい。

保険料免除もあります

国民年金は、長い期間にわたつて保険料を納めなければなりません。永い一生の間には恵まれたときばかりはありませんが、このようなときは状況により保険料が免除されますので七月中に厚生課へ申し出て下さい。

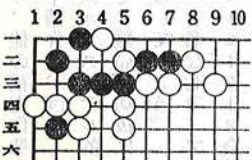
詰将棋

持ちこま 金・桂・桂・歩



碁・将棋クラブ

詰碁



白先で黒をとって下さい。

季節産業の悩み

林 章 次



事業主の腕の振りどころは……

どんな事業でも同じことですが、水産加工業を例にとつて説明してみると――

(一) 原料の魚を有利に仕入れる交渉。

(二) 事業所を運営して良質な産品を生産。

(三) 産品を有利に販売して代金の回収。

以上の三課程を経て始めて事業となります。

(一)については如何に事業主が巧妙に、立回っても、相場の社会性を無視することはできません。

競争者が千円で仕入れたものを、自分だけ八百円で仕入れることはできない。原料ばかりでなく、食塩、工賃、給料、燃料、電力費等は事業主の好むと好まざるとを問わず、相場という

社会的条件に従わねばなりません。中小企業は一層従順でなくてはならぬ、運命におかれています。

(二)についても同じことです。

産品の販売価格も原料と同じ条件で、社会的制約を受けるもので、事業主の活躍ではどうにもなりません。原料の仕入価格にも、製造原価の価格にも関係せず、相場が決定します。事業主はただ従うです。

少し言いすぎかも知れませんが、一般の仕入、販売という前

経費を二大別して……

水産加工、漁業、旅館、農業等には各種の経費が発生します。これを生産の側から二大別して、変動費と固定費とにしま

後の事業活動には、事業主の腕の振りどころはないでしょう。

真に事業主に許された自由は、(二)のところに示した運営にあるのです。このことを私共は「内部陣容の強化」と申しました。これこそ自由な腕の振りどころです。

内部陣容の強化とは、徒らに経費を節減することでもなく、工賃の引下げでもなく、事業の季節的な休業をすることなく、合理的に生産を増大して経費の消却を充分にすることです。以下実際の経営を考えてみましょう。

す。

◇変動費

原料仕入価格、請負工賃、塩代、燃料及動力費、荷造費、各

種の運賃等々……これ等は生産量が増加するに従って、価額が増し、生産が減じてゆくに連れて減額し、生産の休止によって経費発生も休止します。季節産業の休止期間は発生しません。

◇固定費

事業主の給料、事務員の給料、交際費、旅費、税金、寄付金、修理費、組合費、広告費、地代家賃、利息、建物機械設備の消却費等々……これ等は生産の増減、有無に関係なく昼夜発生し、休日でも発生しています。事業主が常にいう経費というのは、これ等の固定費のことです。

季節的に休止状態に入る事業で最も警戒しなければならぬものです。極言すれば事業の盛衰の鍵は固定費対策一つだといって良いでしょう。固定費は生産量の向上によってのみ、征服し得るものです。生産が思わしくゆかぬ場合は固定費は増加し、中止企業がせればあせるほど増加し、現代企業は固定費の増額に悩む時代といえますしよく。

この固定費を消化するだけのために、季節産業は休業日を利用して、企業の設備の許す限

り、他の補充作業……安くても下請作業、団体との契約宿泊(ユースホテル的)などによって、難局を切抜けなくてはならないでしょう。
有名な話で、アメリカのゼネラルモーターズ会社が、安全かみそりジレットの刃を製造して、不況を切抜けたことがあります。

内部陣容の強化

自分の事業の固定費の月平均額や理想的生産量は何程が適当かということは、事業主の皆知りたいところと思います。固定費や変動費の毎月額は経費帳から右両費の仕訳帳に記入してゆけば、自然と判明して平均額も算出できます。生産量の希望量を算出するには毎月原価計算をしてゆくことです。モデル的なことを書けば、作業期間内に仕入れた原料金額に対して、その生産のために発生した、各種の変動費を加算して変動費原価を算出する。他方その期間(又は月間)内の固定費を合計して固定費原価とする。変動、固定両費を各生産上数で除せば単位当りの各原価が算出され、合計

して総原価が決定する。
希望の生産量を算出するには、左のような原価計算があったとすれば

乾物一枚の
変動費原価 十八円
右の販売価 二十円
この工場

一ヶ月の固定費 三万円
右の条件で生産仕上量を種々変えてみると別表のようになり、この工場では、一万五千枚の生産点が損益分岐点で生死の別れ目です。事業主は仕入、販売価額のやや平均している限り、自分の事業の損益分岐点に警戒してはなりません。

それでは希望生産量、裏を返せば希望利益をどこに置くかというところ、原料仕入、製品販売の各量の最高限度と、事業所の最高能力とを勘案考慮して、決定しなくてはなりません。この表で見られる通り、生産量の少

生産量	固定費	変動費	総原価	販売価	換益
五千枚	六円	十八円	二十四円	二十円	二万円の損
一万枚	三円	十八円	二十一円	二十円	一万円の損
一万五千枚	二円	十八円	二十円	二十円	損益なし
二万枚	一元五十銭	十八円	十九円五銭	二十円	一万円の益
五万枚	六十銭	十八円	六円四角五銭	二十円	七万円の益

(一九六三、六、三)

々の移動で、損益その所を変え、二万枚から五万枚に動くだけで、六万円と飛躍的の増加をします。固定費と生産量との関係は恐ろしいものです。こういう巧妙な経営でも、ついには季節産業の悲哀が来ます。先に仕入、販売は相場に左右されて、事業主の自由活動は不可能だと極言しましたが、ここまで読んでいただければ、お解りでしょう。

いろいろな事業が構造改革を叫ばれていますが、確に農業を始め季節産業に悩む事業は単純操業から、危険分担(固定費消却)のために、考えなくてはならぬ時代になりました。

次に適材適所に徹し、発言力の強い産業形態即ち共同作業、法人組織に移るのが、中小企業の将来に繁栄する道であると信じます。

新しい道路標識

5月1日改正の主なもの

当分の間は旧標識も有効です

補助標識	指示標識	規制標識	規制標識
 時間 距離	 駐車場・駐車可	 軌道敷内通行可	 大型専用自動車通行止
 駐車余地 車道の種類	 横断歩道A	 停車可	 指定方向外通行禁止(B)
 区間内 始より	 安全地帯 横断歩道B	 横断歩道B	 指定方向外通行禁止(C)
 区間内 終より	 安全地帯 横断歩道B	 横断歩道B	 指定方向外通行禁止(D)
 区間内 終より	 安全地帯 横断歩道B	 横断歩道B	 指定方向外通行禁止(E)
 区間内 終より	 安全地帯 横断歩道B	 横断歩道B	 指定方向外通行禁止(F)
 区間内 終より	 安全地帯 横断歩道B	 横断歩道B	 指定方向外通行禁止(G)
 区間内 終より	 安全地帯 横断歩道B	 横断歩道B	 指定方向外通行禁止(H)
 区間内 終より	 安全地帯 横断歩道B	 横断歩道B	 指定方向外通行禁止(I)
 区間内 終より	 安全地帯 横断歩道B	 横断歩道B	 指定方向外通行禁止(J)
 区間内 終より	 安全地帯 横断歩道B	 横断歩道B	 指定方向外通行禁止(K)
 区間内 終より	 安全地帯 横断歩道B	 横断歩道B	 指定方向外通行禁止(L)
 区間内 終より	 安全地帯 横断歩道B	 横断歩道B	 指定方向外通行禁止(M)
 区間内 終より	 安全地帯 横断歩道B	 横断歩道B	 指定方向外通行禁止(N)
 区間内 終より	 安全地帯 横断歩道B	 横断歩道B	 指定方向外通行禁止(O)
 区間内 終より	 安全地帯 横断歩道B	 横断歩道B	 指定方向外通行禁止(P)
 区間内 終より	 安全地帯 横断歩道B	 横断歩道B	 指定方向外通行禁止(Q)
 区間内 終より	 安全地帯 横断歩道B	 横断歩道B	 指定方向外通行禁止(R)
 区間内 終より	 安全地帯 横断歩道B	 横断歩道B	 指定方向外通行禁止(S)
 区間内 終より	 安全地帯 横断歩道B	 横断歩道B	 指定方向外通行禁止(T)
 区間内 終より	 安全地帯 横断歩道B	 横断歩道B	 指定方向外通行禁止(U)
 区間内 終より	 安全地帯 横断歩道B	 横断歩道B	 指定方向外通行禁止(V)
 区間内 終より	 安全地帯 横断歩道B	 横断歩道B	 指定方向外通行禁止(W)
 区間内 終より	 安全地帯 横断歩道B	 横断歩道B	 指定方向外通行禁止(X)
 区間内 終より	 安全地帯 横断歩道B	 横断歩道B	 指定方向外通行禁止(Y)
 区間内 終より	 安全地帯 横断歩道B	 横断歩道B	 指定方向外通行禁止(Z)
 区間内 終より	 安全地帯 横断歩道B	 横断歩道B	 指定方向外通行禁止(1)
 区間内 終より	 安全地帯 横断歩道B	 横断歩道B	 指定方向外通行禁止(2)
 区間内 終より	 安全地帯 横断歩道B	 横断歩道B	 指定方向外通行禁止(3)
 区間内 終より	 安全地帯 横断歩道B	 横断歩道B	 指定方向外通行禁止(4)
 区間内 終より	 安全地帯 横断歩道B	 横断歩道B	 指定方向外通行禁止(5)
 区間内 終より	 安全地帯 横断歩道B	 横断歩道B	 指定方向外通行禁止(6)
 区間内 終より	 安全地帯 横断歩道B	 横断歩道B	 指定方向外通行禁止(7)
 区間内 終より	 安全地帯 横断歩道B	 横断歩道B	 指定方向外通行禁止(8)
 区間内 終より	 安全地帯 横断歩道B	 横断歩道B	 指定方向外通行禁止(9)
 区間内 終より	 安全地帯 横断歩道B	 横断歩道B	 指定方向外通行禁止(10)
 区間内 終より	 安全地帯 横断歩道B	 横断歩道B	 指定方向外通行禁止(11)
 区間内 終より	 安全地帯 横断歩道B	 横断歩道B	 指定方向外通行禁止(12)
 区間内 終より	 安全地帯 横断歩道B	 横断歩道B	 指定方向外通行禁止(13)
 区間内 終より	 安全地帯 横断歩道B	 横断歩道B	 指定方向外通行禁止(14)
 区間内 終より	 安全地帯 横断歩道B	 横断歩道B	 指定方向外通行禁止(15)
 区間内 終より	 安全地帯 横断歩道B	 横断歩道B	 指定方向外通行禁止(16)
 区間内 終より	 安全地帯 横断歩道B	 横断歩道B	 指定方向外通行禁止(17)
 区間内 終より	 安全地帯 横断歩道B	 横断歩道B	 指定方向外通行禁止(18)
 区間内 終より	 安全地帯 横断歩道B	 横断歩道B	 指定方向外通行禁止(19)
 区間内 終より	 安全地帯 横断歩道B	 横断歩道B	 指定方向外通行禁止(20)
 区間内 終より	 安全地帯 横断歩道B	 横断歩道B	 指定方向外通行禁止(21)
 区間内 終より	 安全地帯 横断歩道B	 横断歩道B	 指定方向外通行禁止(22)
 区間内 終より	 安全地帯 横断歩道B	 横断歩道B	 指定方向外通行禁止(23)
 区間内 終より	 安全地帯 横断歩道B	 横断歩道B	 指定方向外通行禁止(24)
 区間内 終より	 安全地帯 横断歩道B	 横断歩道B	 指定方向外通行禁止(25)
 区間内 終より	 安全地帯 横断歩道B	 横断歩道B	 指定方向外通行禁止(26)
 区間内 終より	 安全地帯 横断歩道B	 横断歩道B	 指定方向外通行禁止(27)
 区間内 終より	 安全地帯 横断歩道B	 横断歩道B	 指定方向外通行禁止(28)
 区間内 終より	 安全地帯 横断歩道B	 横断歩道B	 指定方向外通行禁止(29)
 区間内 終より	 安全地帯 横断歩道B	 横断歩道B	 指定方向外通行禁止(30)
 区間内 終より	 安全地帯 横断歩道B	 横断歩道B	 指定方向外通行禁止(31)
 区間内 終より	 安全地帯 横断歩道B	 横断歩道B	 指定方向外通行禁止(32)
 区間内 終より	 安全地帯 横断歩道B	 横断歩道B	 指定方向外通行禁止(33)
 区間内 終より	 安全地帯 横断歩道B	 横断歩道B	 指定方向外通行禁止(34)
 区間内 終より	 安全地帯 横断歩道B	 横断歩道B	 指定方向外通行禁止(35)
 区間内 終より	 安全地帯 横断歩道B	 横断歩道B	 指定方向外通行禁止(36)
 区間内 終より	 安全地帯 横断歩道B	 横断歩道B	 指定方向外通行禁止(37)
 区間内 終より	 安全地帯 横断歩道B	 横断歩道B	 指定方向外通行禁止(38)
 区間内 終より	 安全地帯 横断歩道B	 横断歩道B	 指定方向外通行禁止(39)
 区間内 終より	 安全地帯 横断歩道B	 横断歩道B	 指定方向外通行禁止(40)
 区間内 終より	 安全地帯 横断歩道B	 横断歩道B	 指定方向外通行禁止(41)
 区間内 終より	 安全地帯 横断歩道B	 横断歩道B	 指定方向外通行禁止(42)
 区間内 終より	 安全地帯 横断歩道B	 横断歩道B	 指定方向外通行禁止(43)
 区間内 終より	 安全地帯 横断歩道B	 横断歩道B	 指定方向外通行禁止(44)
 区間内 終より	 安全地帯 横断歩道B	 横断歩道B	 指定方向外通行禁止(45)
 区間内 終より	 安全地帯 横断歩道B	 横断歩道B	 指定方向外通行禁止(46)
 区間内 終より	 安全地帯 横断歩道B	 横断歩道B	 指定方向外通行禁止(47)
 区間内 終より	 安全地帯 横断歩道B	 横断歩道B	 指定方向外通行禁止(48)
 区間内 終より	 安全地帯 横断歩道B	 横断歩道B	 指定方向外通行禁止(49)
 区間内 終より	 安全地帯 横断歩道B	 横断歩道B	 指定方向外通行禁止(50)
 区間内 終より	 安全地帯 横断歩道B	 横断歩道B	 指定方向

御宿俳壇

よく風ぎて海女おおらかに笑い合い
 浴衣きて心のみだれかくしけり
 白百合のにはう崖下で海女作業
 足跡を波来てけしぬ桜貝
 睡わたる風やや強し母子草
 縫う絹のまばゆき夜なべはかどらず
 独り居の母分けくれし菊の苗
 遠き子へ病む子へ想ひ柳絮とぶ
 梨の花人みなやさしと思ひしが

山口 つる

土井 久恵

岩瀬 京子

汐騒の高鳴やまず若葉ゆれ
 灯を消せば憶ひ遙かに遠蛙
 新しき水路を流れ水温む
 花嬉し今日も現場に恵れて
 言伝は田植に休む事なりき
 老海女の曲がりし腰に潮干たり
 病鴛の死すべき命ふところに
 春雨とはなはたたえていたりしが
 腰のべて見あぐるひこの鯉轆
 めぐりあひし明治の友や春の風
 老寫のこえきく涙や若葉てる
 温泉は閑寂として閑古鳥
 親と子がチョウチンつけてとぶはたる

吉野 鶴女

佐久間 基

岩瀬甘露子

山田木念人

山下 古城

詩 歩

私の目の前に
 いつもいつも映っている
 わりに突きはなそうと
 幾度か衝動を覚えても
 背後のこえにおびやかされる
 ズツと黙って
 いつまでも歩くしかない
 倒れても黙って歩くのだ。

(古城)



まちを
 よこすものは...
 自分の顔に
 どろをぬるような
 もの

オール御宿県大会へ
 夷陽郡市野球大会で優勝した
 オール御宿野球チーム(監督東
 栄蔵)は郡代表として、第七回
 全日本軟式野球大会県予選に出
 場します。

御宿町の人口 (5月末)

(前月より+増-減)

男	4,196	(+11)
女	4,886	(+2)
計	9,082	(+13)
世帯数	2,056	(0)

あとがき

☆千葉県の新年
 度予算は三二九
 億七千万円で、
 道路、水、住宅
 を中心とする公
 共投資に重点が
 おかれています。

☆本町の予算は六千三百万円で
 道路、学校、漁港の整備が主な
 事業となっています。

☆予算総額の六千三百万円を、
 町民一人一人に割り当てるとそ
 の負担額は、六千八百二十四円
 となりますが、実際に税金とし
 ておさめている額は一千九百五
 十五円で、全体の二九%に過ぎ
 ません。残り七一%は国や県か
 らの補助金でまかなわれている
 わけです。

☆いろいろな事業が「構造改善」
 ととりくんでいますが、それには
 やはり、自分の事業の本質を
 見きわめなくてはなりません。
 本町産業上で大きなウエイトを
 占める、水産加工業に例をとっ
 た、林氏の「季節産業の悩み」
 はぜひご一読下さい。
 ☆はじめじめしたいやな日が続い
 ています。とくに遊びざかりの
 幼児にとってはかわいそうな時
 期です。放っておくと運動不
 足、食欲不振などおこしますの
 で十分注意してあげましょう。

編集者 東 上 栄 文 吉 蔵

発行所 千葉県夷陽郡御宿町役場