

おんじゆく 広 報

No. 52

昭和 42 年

3 月 28 日 発行



写真説明 2月10日から12日にかけて降りつづいた雪は、町を白一色にぬりつづした。

16年ぶりの大雪である。初めて見る雪に、保育園の子どもたちは大喜び。手を真赤にしながらの雪合戦は見ているもほんとうに楽しそうであった。 —御宿第二保育園にて—

おかあさんの手は、日にやけて黒い
この手は、いろいろなことをする
毎朝、わたしのかみの毛を
三つあみにあんでくれる。
ハーモニカの袋も作ってくれた。
畑の草取りも、田植もする。
おいしい夕はんのおかずも作る。
そつとさわると、ざらついていた。
深いすじが何本もついている。
あたたかくてじょうぶな手。
わたしが、おとなになつたら
きつと、しあわせにしてあげるね。

おかあさんの手

御宿小四年 鶴岡玲子

議会特集号

臨時町議会

予算総額は二億八千万円に

一般会計補正予算などを可決

二月十日午後一時三十分より臨時町議会が開かれ、昭和四十一年度御宿町一般会計補正予算など九議案を原案通り可決し、午後五時十五分閉会しました。

おまな議事内容は次のとおりです。

したので、これを改めたものです。質疑なし。原案通り可決

住民税申告を簡素化

議案第二号

御宿町 税条例の

一部を改正する条例の制定について

〔議案説明〕住民税申告の手続き簡素化関係政令の公布により所得税確定申告書を提出した者については、住民税および事業

税の申告を要しないことになりました。また住民税の申告期日を所得税の申告期日である、三月十五日と一致させ、昭和四十二年度分個人住民税から適用することになりましたので、税条例の一部を改正したものです。質疑なし。原案通り可決。

規約を改正

議案第一号

千葉県 市町村公

平委員会共同設置規約の一部を改正する規約の制定について

〔議案説明〕千葉県公平委員会に加入している市町村および、組合などの新規加入（夷隅郡し尿処理組合、長狭地区衛生組合山武郡環境衛生事業振興組合）名称変更（八千代町、流山町を八千代市、流山市に）がありま

放送員を一名増員

議案第三号

御宿町 職員定数

条例の一部を改正する条例の制定について

〔議案説明〕町の有線放送は、現在放送員五人、電工二人で直接運営に当たっておりますが、放送員に予備員がいないと、仕事

に支障が生ずることもあり、かつ勤務の特殊性などを考慮し、一名ふやしたものです。

この議案に対し、石田行雄議員より、増員の理由（議案説明の通り）と勤務時間の適正について、松本勘次議員より、勤務時間を適正にし、勤務に無理



開会中の臨時議会

を生じないように、また超過勤務に対する考慮と休日等にも出勤した場合の代休について質問がありました。

この質問に対し、和田総務課長より、有線放送そのものが、特殊な勤務を要求されるものであるから、現在の勤務時間等を変えざるわけには行かない。ただ

超過勤務等に対しては何らかのことで報いたい。岩井助役より勤務が過重にならないように配慮すると共に、住民に対し親切な有線であるよう運営して行きたい。と答弁がありました。

また江沢一雄議員より、有線の仕事はなかなか大変であり、そのために一名増員したことは

結構な処置である。との賛成意見があつて、採決に入り、原案

通り可決しました。

収入役の給与を決定

議案第四号

特別職の職員
給与及び旅費に関する条例の一部を改正する条例の制定について

特別職 議員より、特別職とあるが、町長、助役はどうなのか。松本勸次議員より、給料に巾をもたせず額をはつきり決めたらどうか。また、特別職と一般職の昇給率について質問がありました。

〔議案説明〕 昨年国家公務員特別職及び一般職員の給与等に関する法律の一部改正によつて、地方公務員についても、これに準ずることになりましたが、町の場合、特別職中、収入役の給与改訂額が、条例で定める額を若干超えますので次のように改正されました。
給料額五万五千元以上六万五千元以下。
▼この議案に対し、江沢一雄

一般職の給与額を改正

議案第五号

一般職の職員
給与等に関する条例の一部を改正する条例の制定について

〔議案説明〕 この議案も第四号の議案同様、一般職の給与改訂による、条例の改正です。質疑なし。原案通り可決。

土地改良費などを追加

議案第六号

昭和四十一年度

御宿町一般会計補正予算
〔議案説明〕 歳入歳出にそれぞれ、七十五万一千円を追加し、予算総額は、二億七千八百三十五万四千円となりました。
追加したおもなものは給与改
訂による各項目の補正のほか、御宿家政高校の学級増による不足校舎増築経費の負担金百五十万円(総務費)。土地改良費二百六万五千円(農林水産業費)。商店街路灯設置に対する助成金二十万円(商工費)。御宿海岸観光案内所建設および岩和田海岸に、便所、シャワーを建設するための予算百五十万円(商工

歳出

款	項	補正額	前額	計
2 総務費		56,491	1,435	57,926
	1 総務管理費	50,623	1,336	51,959
	2 徴税費	4,508	69	4,577
	3 戸籍住民登録費	513	30	543
3 民生費		15,070	553	15,623
	1 社会福祉費	4,303	48	4,351
	2 児童福祉費	10,767	505	11,272
4 衛生費		7,393	△1,071	6,322
	2 清掃費	5,911	△1,071	4,840
6 農林水産業費		82,810	△2,775	80,035
	1 農業費	30,170	2,683	32,853
	3 水産業費	50,564	△5,458	45,106
7 商工費		4,210	1,700	5,910
	1 商工費	4,210	1,700	5,910
8 土木費		25,663	29	25,692
	1 土木管理費	1,485	29	1,514
9 消防費		11,979	400	12,379
	1 消防費	11,979	400	12,379
10 教育費		57,866	480	58,346
	1 教育総務費	2,539	54	2,593
	2 小学校費	48,815	79	48,894
	3 中学校費	5,608	347	5,955
計		277,603	751	278,354

費)を計上し、夏季に間に合わせるよう工事を進める予定です。このほか貯水池施設工事費四十万円(消防費)と中学校グラウンド整地費三十万円(教育費)をそれぞれ追加しました。
一方減額したもののうち、おもなものは、御宿小学校建設基金五十万円(総務費)。汲取および、処理委託の減少による、し尿処理費の減百八万六千元(衛生費)。事業完了による岩和田海岸保全事業費の減五百五十万円です。

(歳入)

歳	入	歳正	補算	補項	計
1の2臨時地方特例交付金			1,366	453	1,819
	1臨時地方特例交付金		1,366	453	1,819
2地方交付税			45,500	2,000	47,500
	1地方交付税		45,500	2,000	47,500
3分担金及負担金			7,544	△ 363	7,181
	1分担金		5,744	△ 363	5,381
4使用料及手数料			5,714	△ 1,086	4,628
	3証紙収入		2,922	△ 1,086	1,836
5国庫支出金			39,781	△ 2,237	37,544
	1国庫負担金		5,688	505	6,193
	2国庫補助金		33,266	△ 2,742	30,524
6県支出金			43,365	296	43,611
	2県補助金		42,484	296	42,780
7財産収入			70,277	2,558	72,835
	2財産売払収入		69,423	2,558	71,981
10諸収入			3,937	230	4,167
	3雑収入		2,767	230	2,997
11町債			23,700	△ 1,100	22,600
	1町債		23,700	△ 1,100	22,600
計			277,603	751	278,354

歳入

歳入における追加額は地方交付税と特別交付金二百四十五万三千元。保育所児童措置費五十五万五千円(国庫負担金)。漁港建設補助金二十九万六千元(県支出金)。町有地売却収入二百五十五万八千円(財産収入)。(諸収入)。

一方収入減となったものは、海岸保全の事業費(分担金および)

質疑応答

▼この議案に対し次のような質疑応答がありました(要旨)

松本勘次議員 給与改訂がありながら、総務費の給料が減つ

び負担金)減による、地元分担金三十六万三千元。し尿処理手数料(使用料・手数料)の減額百八万六千元。海岸保全事業(国庫支出金)完了による国庫

補助金の減二百七十四万二千元町債(海岸保全債六十万円。小学校建設債五十万円)を百十万円減額し、収支の均衡を保ちました。

ている理由は何か。

和田総務課長 人員等の異動があつたためである。

松本勘次議員 し尿処理費が減つた理由は。

和田総務課長 初めての仕事を

なので大体の見込みで予算を計

上したが、十二月迄の実績を見ると、当初見込んだほどでないで減額した。

松本勘次議員 汲取車がフルに動いていないと思うが、どうなのか。申し込んでなかなか来ないのが現状だ。車が来ない場合はどうしたらよいか、という

河崎民生課長 集中管理迄の暫定処置なので、こうした結果になつているが、不便をきたさないよう努力する。

石田行雄議員 回収能力がないからこんなことになる。どう計算しても今の回収車のみではど

江沢一雄議員 御宿家政高校の校舎建設負担金百五十万円の財源は何をもつて当てたのか。

和田総務課長 財産収入である。

江沢一雄議員 こうした金はあくまでも県の資金でやるべきだと思ふがどうか。

岩井助役 増築校舎に対する

半額負担は、高校を独立させるに当つての最低の条件であつたためやむを得ない。今後このようなことは全て県費で出来るよう町村会等を通じ陳情する。

また中学校運動場の整備工事が延びているようだが、いつ完成するのか。

岩井助役 工事費を安く上げるために、やむを得ず工事が延びたが、二月中には仕上げたいと思つている。

式田雄吾議員 土木費は膨大になつているが、西林寺入口のトンネルと岩和田海岸のトンネル改良工事は早急にやつてもら

吉野産業課長 すぐというわけにはいかないが考慮する。

吉野産業課長 設計変更により、工事費が少なくなつたためである。

松本勘次議員 財産収入を計上してあるが、町有地売却の予定があるのか。

吉野企画課長 はつきりした

予定はないが、申し込みの状況からみた見込みである。

君塚安夫議員 観光地として街路灯を多く設置し、街を明るくすべし。今後商工会等に対し補助金を出して増設させる予

施設改良基金を追加

定があるか。

和田総務課長 補助というより、町で観光地域に水銀灯を増設する予定だ。

このあと採決に入り、原案通り可決。

議案第七号

昭和四
十一年度
御宿町有線放送特別会計補正予算

円。使用料三十七万四千円。繰越金二十五万六千円。諸収入十

〔議案説明〕この補正予算は職員の給与改訂分十万円と、施設改良に備えて基金を蓄積するための百五万円、計百十五万円を追加したものです。

歳入は、工事分担金四十二万

給付費を追加

議案第八号

昭和四
十一年度
御宿町国民健康保険特別会計補正予算

千円と一般管理費二十一万円を追加したものです。

歳入は国庫補助金八十万円と繰越金を充当し、歳入歳出の総額は二千七百九十四万七千円となりました。

〔議案説明〕世帯員の七割給付にともない、前回補正しましたが、更に不足を生ずると推定されますので、給付費八十四万五

繰越金の見直し、来年度の保険税額等について。松本勘次議員より、国庫補助金の内容について吉野要議員より、来年度保険

税率の見直しについて質問があり、つたのち、採決に入り、原案通り可決しました。

ホテル建設のために

議案第九号

町有財
産処分に
ついて

〔議案説明〕泉善治郎氏より、ホテル建設のため必要な土地として、浜字本場の一画、一千六

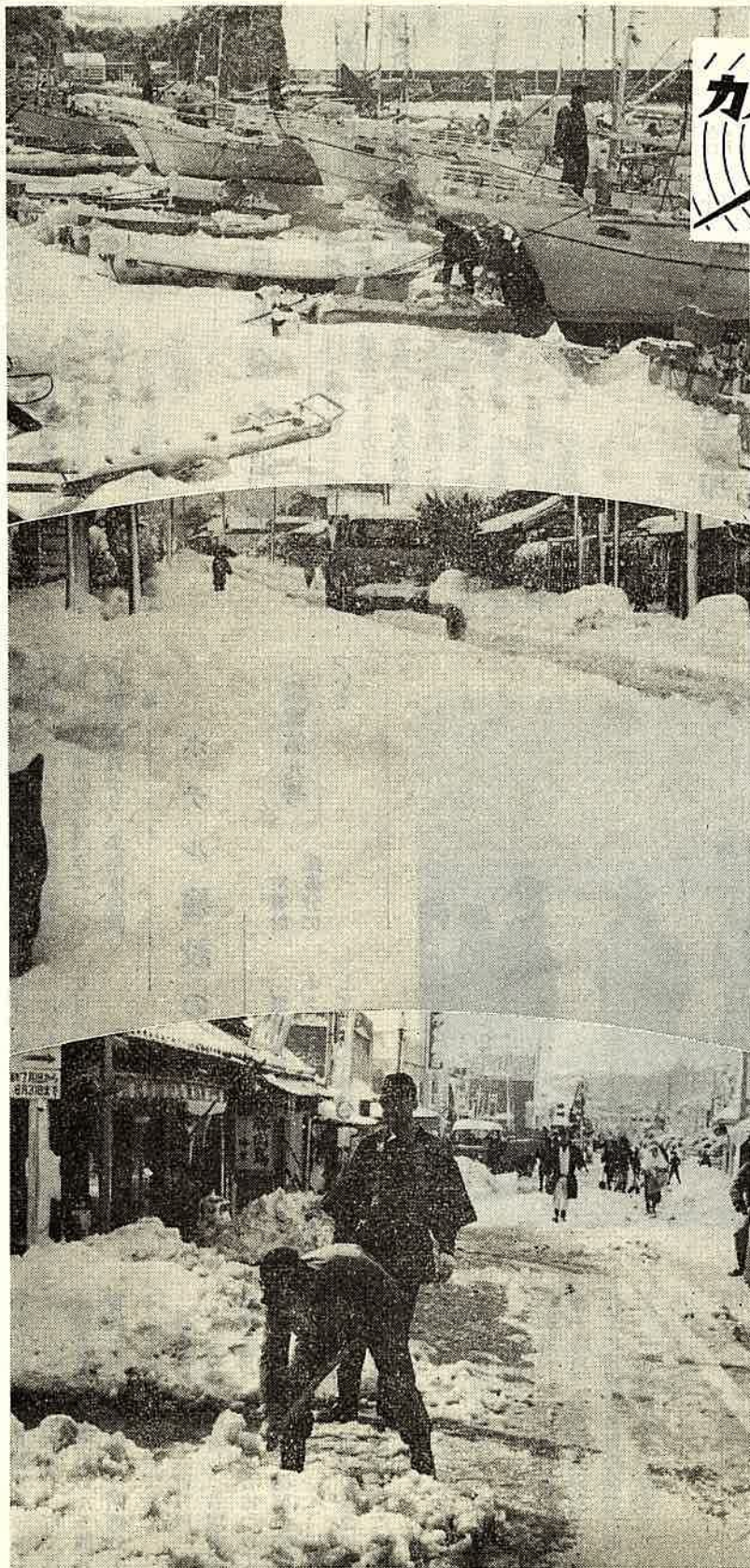


百坪の払い下げ申請がありました。この申し出に対し、町では評価委員会を数回にわたり開き審議を重ねた結果、今回処分することになったものです。

譲渡価格 一千六百万円。

この議案に対し、君塚安夫議員より、価格のことについて中村喜一議員より、面積の確認と借受人のことについて、江沢一雄議員より、面積の確認について、吉野要議員ならびに式田雄吾議員より、議員による現地確認について、神定長治議員より建設場所と海岸までの距離について質問があつたのち、松本勘次議員、式田雄吾議員、中村喜一議員、君塚安夫議員よりそれぞれ賛成する旨の発言があつたのち採決に入り、原案通り可決しました。

ホテル建設のため払い下げ申請が出された浜字本場の町有地を視察する町議会の議員さんたち。



カメラ
ニュース

雪国で、雪景色をながめるのはなかなかよいものだが、いざ自分のところに雪が積ると、これはまた大変なことである。

16年ぶりを見る、めずらしい雪、そして困った雪でもあった。

16年ぶりの大雪

〔写真上〕 港も船も、すつぱりと雪で埋まる——。岩和田漁港にて

〔写真中〕 道路の積雪は20から30センチ。車もチェーンをつけて、のろのろ運転

〔写真下〕 まず国道から雪を取り除こうと、除雪作業に懸命の新町消防団員。