

# おんじゆく 広報

No. 53

昭和42年

4月28日発行



＝おもな内容＝

42年度予算決まる.....	2～7
カメラ・ニュース.....	8～9
変わるし尿の汲取り業務.....	10
転居したら届け出ましょう.....	11
大切な3才までの保育.....	12～13
房総の民話・海女と大アワビ.....	14
御宿俳壇・マンガ.....	16

写真＝やわらかい春の日をうけて元気に遊ぶ  
こどもたちの顔は底ぬけに明るい——  
第一保育園にて。

「ズシーン」  
「ズシーン」  
今、ぼく達の学校は  
新しい校舎を建てる  
工事をやっている  
ぼく達の教室まで  
「ガタガタ」とひびく  
工事をしている人は  
寒さに負けず  
早く作ろうといっしょうけんめいだ  
ぼくも負けずに  
新しい校舎ができるまで  
講堂でがんばろう

学 校 工 事

御宿小六年 松本隆博



空から見た御宿 その発展ぶり

# 42年度予算決まる

— 総額2億1千406万円 —

## 小学校建設を重点

昭和四十二年年度の予算が、三月十五日の町議会で決まりました。

伸びゆく町勢にともなつて予算額は、一般会計で二億一千四百六十六万円（昨年より一億六百八十七万三千円の増）。国民健康保険と有線放送特別会計予算が三千九百七十万一千円（昨年より三百五十三万五千円の増）という大型予算となりました。そ

して例年のことながら、人件費物件費などの消費的経費をできるだけ押えて、事業費などの投資的経費に重点を置き、健全財政を堅持しながら、

一、教育施設の充実強化  
二、産業の振興  
三、交通体系の整備強化  
以上三本の柱を骨子として住みよい町づくりが行なわれるよう、編成されております。

### ◆ 教 育 費

#### 御宿小完成へ全力

教育費が九千三百三十三万七千円で（昨年より七千九百三十三万二千円の増）全体の四十四パーセントを占めています。これは御宿小学校の建設費として七千八百六十四万七千円が含まれているためで、本年九月完成をめざして第二期工事が進められます。

百四十九万七千円。布施組合学校費が百九十八万四千円。中学校管理費が三百二十九万八千円。社会教育総務費（移動図書館、文化祭、町民体育大会の開催経費など）が三十四万九千円。公民館費（備品の購入、公民館各部に対する補助金など）が三十五万九千円です。

#### ▽御宿小学校の工事内容

このほか、教育委員会費および事務局費が二百五十六万九千円、小学校管理費が三百六十三万四千円。小中学校の教育振興費（特殊学級費、教材購入、進要保護児童への補助など）が二

本工程（普通教室十七、特別教室三、給食室一、階段室四、便所三、電気部門、廊下）二千五百四十九平方メートル。これに付随する電気、給排水工事。



# ◆ 農林水産業費

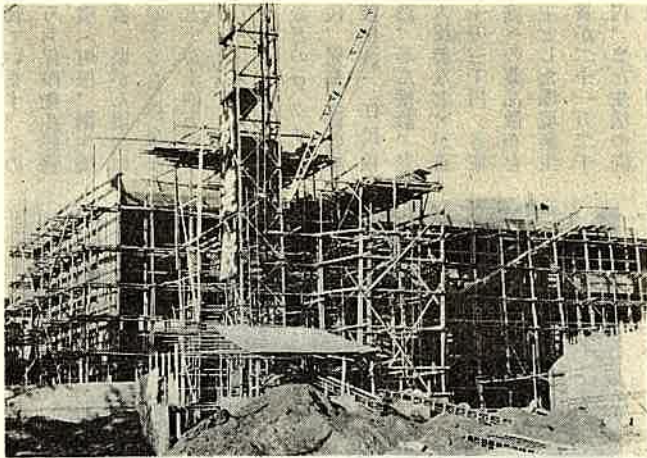
## 基盤整備とみかんの増殖

### 農林業の振興

構造改善事業を推進して、省力化による労働力を多角経営に移し、所得の増加を図ることが

第一の目標です。このため本年度も基盤整備を始めとして、みかんの増殖や、農業機械の近代化に対し、積極的に助成するよう配慮されています。予算額は、農業振興費(果樹植栽補

助、農業団体補助、農業近代化利子補給、農家組合長などの報酬)が百七十三万円。農業総務費(職員給料など)が四百十五万円。農業委員会費が四十八万六千円。畜産費が九万三千円。農地費が一万円。林業振興費が十一万六千円。須賀から実谷に通ずる林道開設工費が六百九万五千円です。(巾四メートル、総延長二千三百メートルのうち約七百メートル)



小学校建設を重点的に予算をくんであります



改修工事が行なわれる岩和田漁港

## 水産業の振興

### 岩和田漁港を改修

漁業の基地となる漁港の整備に重点がおかれています。水産業費の総額は二百二十八万一千円で、このうち岩和田漁港の改修費が二千万円。水産振興

費(各種団体への補助、漁業近代化資金利子補給など)が百二十八万一千円。以上農林水産業費の合計が、三千三百九十六万一千円で昨年より二千七百六十一万七千円の増。  
▽岩和田漁港の改修工事内容  
物揚場延長百二十五メートル  
巾五メートル、輸送道路延長九十メートル、巾員五メートル。

## ◆ 民生費

### よい環境で幼児の保育

民生費の総額は一千四百七万五千円で昨年より二十四万三千円の増。社会福祉費(民生委員、母子福祉委員の報酬、職員の給料、青少年相談員、年金指導員に対する報償、老人クラブ、遺族会、未亡人会、身体障害者会への補助金など)が二百八十万七

千円で、社会福祉のための仕事が行なわれます。児童福祉費(保育所保育の給料、保育所の修理費、文具、遊具の購入、給食材料費など)として一千二百六十八千円が計上。幼児期の保育を恵まれた環境で行なうよう配慮されています。

## ◆ 衛生費

### ゴミ、し尿処理費を大幅計上

みなさんの健康管理と、住みよい環境をつくりあげるために

四百二十五万八千円(昨年より六十七万三千円の増)が計上さ

れていきます。このうち保険衛生総務費（町医、衛生委員、県がん協会に対する負担金など）が十四万四千円。予防費（ジフテリア、百日ゼキなどのワクチン代、児童生徒の結核検診、住民検診、がん検診、老人検診など）が百十万三千円。各家庭への薬品散布を主とした環境衛生費が二十一万二千円。また生活の向上と共に増えるゴミの処理費として百十九万三千円。し尿処理



予防注射は必ずうけましょう

費として百六十万六千円が計上されています。

### ◆ 土 木 費 ▼

## 観光道路を中心に改良

産業の進展にともない、道路の整備は重要な課題です。これまでの道路重点施策により、町内の主要道路はほぼ整備されましたので、今年度は海岸観光道路を中心に改良舗装工事を進め

ます。また県道は、夷隅、御宿線の高山田地先一千二百メートルを本年中に舗装が完了するように入ります。これらの工事を進めるための土木費は、一千三百二十四万六

千円（昨年より四百三十四万四千円の減）で、このうち、土木管理費（土木委員の報酬、職員給料など）が百五十九万六千円。道路維持費（碎石購入、運搬、道路用地買収費など）が二百二十八万円。道路新設改良費が八百九十四万二千円。橋梁維持費が二十五万円。河川総務費（河川協会負担金など）が二万二千円。町営住宅管理費が十五万六千円となっておりますが、今後財政のゆるす限り、道路の整備を行なう予定です。

また今年度は交通体系の整備強化を重点施策として取りあげ、交通量の増大にともなう激増する災害対策を講ずるため、関係協議会を設置します。

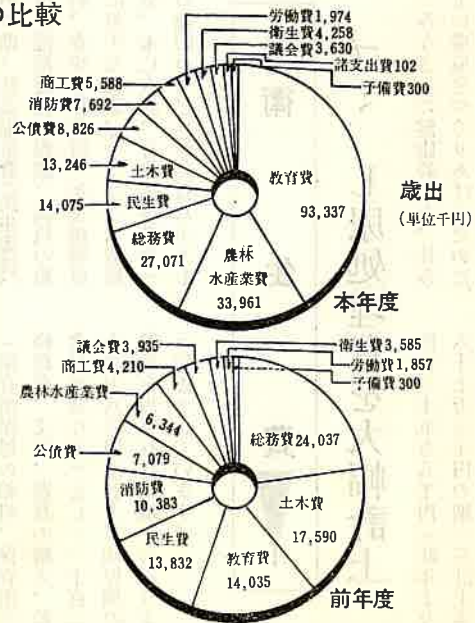
#### ▽道路改良工事の内容

須賀地びき橋から町営住宅前までの舗装工事延長百五十メートル。スキー場入口盤下げ工事延長五十メートル、巾員四メートル。岩和田新場側溝整備延長四百メートル。天王台側溝整備延長五百メートル。岩和田小浦線トンネル盤下げ工事延長百メートル。西林寺第二トンネル入口巻立工事延長十メートル。六軒町上ノ原、久保中原線（新町地先）道路整備延長二百メートル

図表でみる42年度と41年度の予算の比較

教	1千万	2千万	3千万	4千万	5千万
1. 町 税			28,781	25,688	
2. 地方交付税			46,000	42,000	
3. 分担金及負担金	4,400	2,530			
4. 使用料及手数料	3,315	3,105			
5. 国庫支出金		6,417		27,682	
6. 県支出金		8,705	2,564		
7. 財産収入				16,461	31,214
8. 寄附金	105	2,555			
9. 繰入金				29,770	
10. 繰越金	4,000	3,000			
11. 諸収入	3,188	2,767			
12. 町債					26,900

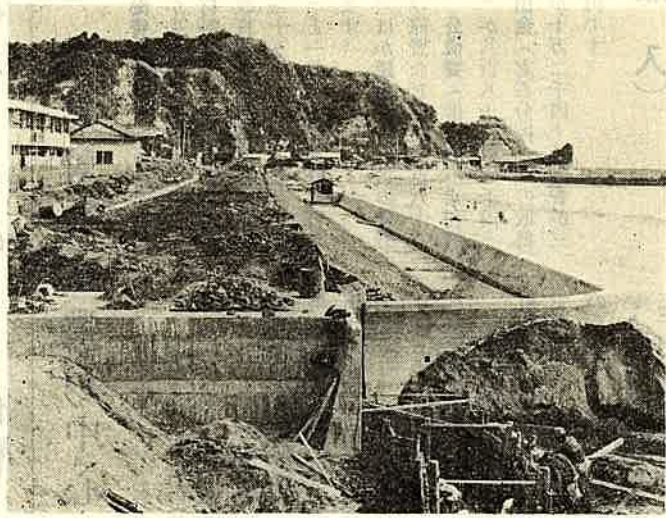
■ 本年度予算額  
□ 前年度予算額





ル。高山田および久保地区、土地改良地区内主要道路整備（ガ

ラク、碎石敷）。



改良工事が進む海岸道路

### ◆ 商工観光費

#### 施設の整備が重点

観光は年々すばらしい発展をつづけ、名実共に町のトップ産業に飛躍しようとしています。観光地域の整備は着々と進められています。これは施設の

充実に重点を置き、合わせて岩和田海水浴場の整備と、海岸観光道路の改良を行ない、受入れ体制の強化を図ります。これらの工事費を含んだ、商工観光費

の総額は五百五十八万八千円、（昨年より百三十七万八千円の増）でこのうち商工振興費（商工会への補助など）が五十八万円。観光費が五百万八千円で、おもな事業としては、駅前観光案内所、スキー場休憩所の改築修理、指導標、水銀灯の増設、キャンプ場、井戸、便所、警備員詰所の建設などが計画されています。

また、パンフレット、ポスター、絵ハガキなども新しく作成されます。なお夏期にまに合わ

### ◆ 消防費

#### 貯水池を四か所に新設

組織の合理化と共に進めてきた、消防機械力の整備は昨年で一段らくしましたので、今年度は貯水池の設置を重点とした予算が計上されています。消防費の総額は七百六十九万二千元、（昨年より二百六十九万一千円

の減）。

このうち非常備消防費（団員の報酬、表彰費、公務災害共済基金、県消防協会への負担金など）が四百二十八万七千円。消防施設費（貯水池の設置費、運

せるため、海岸総合観光案内所（警備室、救護室を含む）と、岩和田海岸に建設される、シャワーおよび便所は、四十一年の補正予算で計上し、現在工事が進められています。

このほか、海水浴場、キャンプ場、駐車場、サンドスキー場の管理、観光写真コンクールなどの一般的行事、並びに宣伝などは観光協会と協力して行なうことになつており、これらの費用を含めて、観光協会に対する補助金が二百五十五万円です。

搬車の購入費など）が三百四十五千円です。

### ◆ 総務費

#### 三百三万四千円のアップ

総務費の総額は二千七百七万一千円（昨年より三百三万四千円の増）。

このうち、一般管理費（特別職、一般職の給料、共済費、郵

便料、備品購入各団体への負担金）が一千六百九十五万四千円。おんじゅく広報の発行費が八十三万八千円。財産管理費が二十四万四千円。企画費（評価

▽貯水池の建設予定地

岩和田新場。新町御休場。浜海岸通り。上布施四百石貯水池の四か所。



委員報償費、西砂原宅地造成費など)が七十六万六千円。諸費(区長、連絡員報酬、郡防犯組合、交通安全協会など、各団体に對する負担金補助交付金)が百九十万三千円。徴稅費(職員給料、納稅組合に對する事務費補助、印刷費など)が四百八十

◆その他の

失業対策事業が中心

労働費が百九十七万四千円で金額が失業対策事業の賃金および原材料費で、上布施宮田地先道路改良工事(道路拡幅、延長三百三十五メートル、幅六メートル)と一般町道の補修が行なわれます。

このほか議會費(議員の報酬および旅費など)が三百六十三万円。公債費(借入金の元利償還金)が八百八十二万六千円。諸支出金(実谷分校土地の取得費)が十萬二千円。予備費が三十万円です。

(歳入)

地方交付税(国から町にくれる金)が四千六百万円(二十一

六万二千円。戸籍住民登録費が五十九万一千円。選挙費(選挙管理委員会費、選挙啓発費、知事、県會議員、町長、町議會議員など)が六十一万一千円。統計調査費が二十五万一千円。監査委員会費が五万一千円です。

・五パーセント)。各事業に對する国および県からの補助金が三千六百三十八万七千円(十七パーセント)と毎年ることながら国への依存度が高く、これに町債(借入金)の二千六百九十万円(十二・六パーセント)を加えると、全体の五十パーセント以上を依存財源にたよつてゐるのが現状です。

これに對し、自己財源である町税が二千八百七十八万一千円で全体の十三・四パーセント。このうちみなさんから直接納めていただく町民税が六百八十七万三千円。固定資産税が一千二百三十六万五千円。軽自動車税が百一萬三千円。間接税であるタ

バコ消費税が六百三十三万三千円。電気ガス税が二百十六万七千円。木材引取税が三万円で、タバコ消費税がほぼ町民税と同じくらいの収入となり、大きな財源となつてゐます。このタバコ消費税は町内のタバコやさんで売上げたタバコに對し一本二円九十三銭の割合で町に還付されるものです。この消費量を年間百二十万本見込んでおりますので、タバコを買う時はぜひ町内のタバコやさんで買つ

◆有線放送特別会計

有線放送施設の近代化は目ざましいものがあります。当施設も償却年数などを考慮し、近代化への建設資金として前年に引

ていただきたいものです。自己財源で町税より大きいのが、財産収入(町有財産の売却。十四・六パーセント)の三千二百二十一萬四千円と繰入れ金(小学校建設基金の繰入れ。十三・九パーセント)の二千九百七十七万円です。このほか分担金、使用料および手数料、寄附金、繰越金、諸収入を合わせた額が、一千五百八千円で、歳入総額が二億一千四百六万円となります。

◆国民健康保険特別会計

国民健康保険の予算は三千三百七十七万二千円で、全加入者の七割給付にともない、昨年より五百八十二万五千円の増となつてゐます。

(歳入)

みなさんがお医者さんにかかつたときに支払られる保険給

総務費のうち、一般管理費(職員給料、需用費など)が三百二十八万二千円。財産管理費(建設基金積立金)が二百万円。運営委員会費が七万二千円。事業費が五十二万五千円で、このうち有線放送維持費が二十三万円。新設改良費が二十九万五千円です。このほか公債費(借入れ金の利子)が三万円。予備費が二万円で、合計五百九十二万九千円です。

(歳入)

新設工事の分担金が二十四万円。加入者の使用料、手数料は五百四十万四千円。寄附金が二千万円。繰越金が二十二万円。諸収入(利子、雑入)が六万三千円で合計五百九十二万九千円。

弘基金積立金が十五万一千円。予備費が三十万円です。

(歳入)

保険税が一千四百四十一万二千円。国および県の補助金が一千九百八十四万八千円。繰越金が二百五十万円。使用料手数料、財産収入、諸収入が一萬二千円で合計三千三百七十七万二千円となつてゐます。

付費が三千二百二十九万二千円で、全体の九十三パーセントを占めてゐます。このほか総務費(職員給料、徴稅費、国保団体連合会負担金)が百九十六万九千円。保険衛生普及費(高血圧対策、妊婦検診など)が三万円。借入金の利子が三万円。支



五か年計画に

財源措置を

江沢富士松議員

本年度予算および、町の五か年計画を見ても非常に多くの事業が計画されており、この事業

ら財源を念出していますが、これには限度があります。むずかしい問題ですが、このへんで自主財源を得るための計画を樹立する必要がありますのではないかと思います。たとえば、江見町のフラワーセンターのように、事

一般質問の要旨



3月15日開かれた、町議会で、次のような一般質問がありました。

が完全にでき上つたときは、町の姿も一変すると思えます。しかし、財源のことを考えると、容易なものではないと思われま

す。幸い、町には町有財産があるので、今はそれを売り払いなが

業収入を得られるような計画を考えることが、将来のためによいと考えますが、この点について当局の考えをお聞きします。

(答弁) 岩井助役

ご指適のように、地域振興五か年計画は先に決定した長期

計画に基づいて策定したものです。これを五か年間に完全に遂行できれば御宿町の姿もみちがえるように良くなると思えます。ご承知のように、五か年計画の初年度に当る昭和四十一年度においては、県有地の払下げの関係で、観光施設計画が未執行であります。その他の計画はほとんど実施しています。残る四か年の事業を達成するためには、一億六千万円の財源が必要で、これを平均しますと、一年に四千万円となります。

これはなかなか容易なことではありませんが、国の地方財政計画もそう悲観したものでもありませんので、事業の軽重、緩急の度合などを考慮して、これらの事業を実施して参りたいと思えます。またこれからの財産処分については、充分検討し皆さんともよくご相談してきめてゆきたいと思えます。

町が行なう公営企業につきましては、公営企業法にもありますように、民間の仕事を圧迫することはまかりならんという規定がありますので、地方公共団体が行なう公営企業の範囲が縮小されるわけであり、都会ですといろいろと事業もあるか

と思えますが、地方へ来ますと限られた仕事になつてしまします。本町の場合ですと、観光に關係のある仕事でなければ採算が合わないのではないかと思われます。今後は町の振興に関する委員会を設け、町としても方策を立てて参りたいと考えております。

農業と観光に

つながりを

君塚久仁治議員

現在、大部分の農家経営が非常に苦しい状態にあります。このときに当り観光と農業のつながりに対し、何か施策を考えておられるかどうかお聞きします。

(答弁)

岩井助役

御宿町は、いま外房一の観光地として高く評価されつつあります。そこで夏季だけの観光でなく四季を通じての観光地にしたいのが町の願うところであり、農業観光についても、みかん組合への補助、あるいは草地造成に対する積極的援助等をいたしておりますが、今後牧場等に通ずる道路を整備し、これらの地域を観光に結びつけて行きたいと思えます。

交通事故を防ぐ

ために委員会を

石田行雄議員

最近、学童園児の交通事故が急増しています。当町もこれらの事故を未然に防止するため、各関係機関を集めた事故防止対策協議会を設置する考えはありませんか。

またスクールバスの運営をどうみておりますか。

スクールバス運転は、町村合併当時の約束かもしれませんが、合併後相当の期間を経過した今日、なおつづけているのはおかしいと思えます。

(答弁)

岩井助役

昭和四十二年度は、交通安全対策を町として重点的にとりあげております。

お説のような対策協議会をつくり、学童園児だけを対照とするのではなく、町民全般に対する安全対策を進めたいと思っております。

(答弁)

井上町長

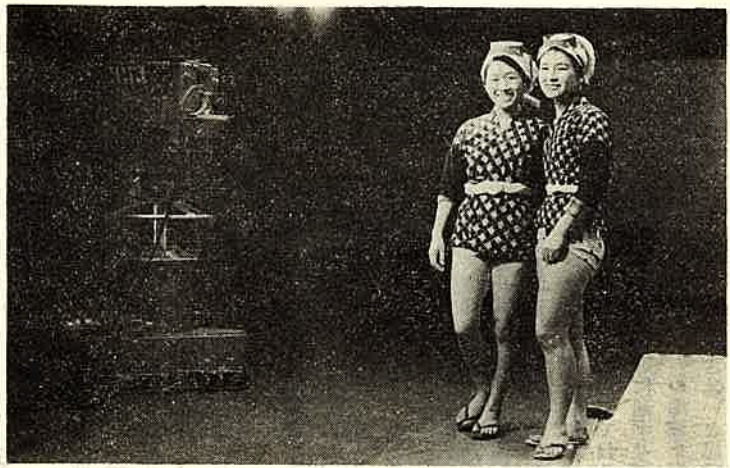
布施地区の中学生通学バスは、やがて時期をみて廃止いたしましたと思えます。



雪がちらつき肌を刺すような寒さの中で宣伝にとめる海女さん。北国の人のだきもをぬいた。←

NHK福島テレビに出演↓

# カメラ ニュース



## 雪国(福島)で観光宣伝

＝ 寒風について海女さんも一役 ＝

千葉県観光と物産展が、二月六日から十二日まで、福島市の中合デパートで開かれました。

これは千葉県の観光地と物産を広く紹介するために毎年開かれていくものです。

本町からも海女さん二名が参加し、紺がすりに磯パンという海女スタイルそのままの姿で、春も御宿へどうぞ、と道行く人たちに呼びかけました。

また、NHK福島放送局、福島民報新聞社などマスコミ関係を訪問し、花束やパンフレットを贈りました。ときならぬ珍客に関係者は、びつくりしたり喜こんだり、このことはさつそくテレビや新聞で大きく報道され、観光宣伝に大きな役割りを果たしました。

## ご卒業おめでとう

学窓を巣立つ百九十四名

御宿中

第二十回御宿中学校の卒業式が、三月十六日体育館で行なわれました。

本年度の卒業生は百九十四名(男子九十七名、女子九十七

名)で、うち進学する人が百三十一名(男子五十三名、女子七十八名)。就職する人が六十三名(男子四十四名、女子十九名)です。



# 進学が六十八パーセント

公立、私立高校、各種学校を含めて、進学者が全体の六十八パーセントを占めています。

学校別の進学者数は次のとおりです。

- △公立▽ 御宿家政高校十九、大原高校二十七、大多喜高校二十、長生高校十二、勝浦高校八、茂原工業高校五、茂原農業高校五、一宮商業高校十七
- △私立▽ 鴨川第一高校七、玉川学園高等部一、幾徳工業高専一、千葉経済高校一、九州女子大附属高校一。
- △各種学校▽ コロンビア洋裁学園三、茂原総合学園一、千葉女子専門学園一、千葉洋裁専門学校一、嶋田計理学校一

## 四百数十社から求人の申し込み

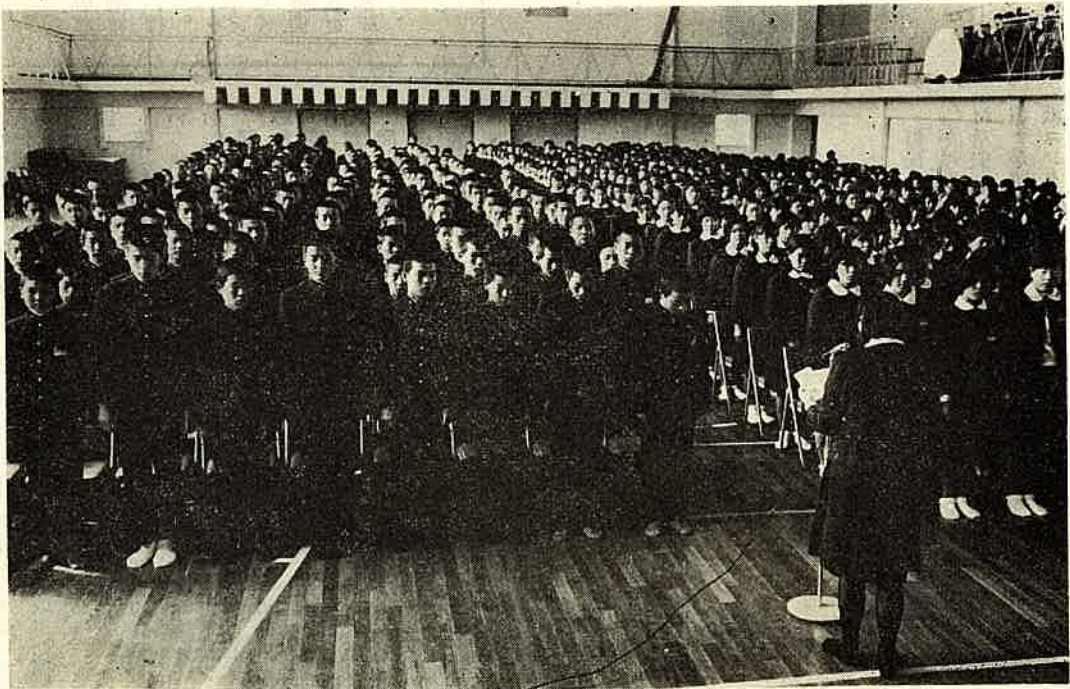
六十三名の就職希望に対し、求人申し込みは、職業安定所から紹介されたものだけでも四百数十社もあり、文字どおり、娘一人に婿八人という状態でした。

職種と就職先は次のとおり。

- △職種▽ 販売従事六、農林業五、漁業七、運輸、通信二、金属加工二、電気組立修理三、裁断、縫製六、飲食品製造六、サービス業八、技能工十三、技能訓練所二、その他三。
- △就職先▽ 東京都内二十九、県内十九、郡内二、町内十三名で例年のことながら、東京都内への就職者が多いのが特長です。



お母さん方も感慨無量



在校生代表の送辞をきく卒業生

# 海岸売店にきびしい規制

## 健全な海水浴場のために

観光の発展とともに海岸売店、民宿などを希望する人が年々増加しています。町では観光協会と協力して、健全な業者の育成に全力をあげていますが、特に海岸売店は、御宿町民でなければ許可しないというのを第一条件とし売

店の規制を行なっています。これは観光により、御宿町民の所得の向上を図ることはいうまでもありませんが、健全な海水浴場にするために、他町村の得体の知れない業者を一掃するというのも大きな目的の一つです。ことしも

この方針を守るとともに、▽中央海水浴場に新規売店は許可しない。▽昨年の実績で観光協会の方針に従わない行為をした売店は許可しない。▽岩和田海岸の新規売店については、許可基準をきびしくする。など、海岸売店を整備し、健全な海水浴場づくりを進めますので町民のみならず、も名義貸しなどしないよう、ご協力をお願いします。

# 変わる、し尿の汲取り業務

## 夷隅郡し尿処理組合で直営

四月一日より、大原衛生社による、し尿の汲取りは廃止、夷隅郡し尿処理組合が直営で実施することになりました。改正された汲取り手数料は一般家庭一

人毎に五〇円の割の料金となり次表のとおりとなります。ただし、十人以上の家庭や官公庁の出先機関の事務所や旅館、工場、料理飲食店、民宿業、使用

人の多い商店などは従量制となり汲取り量三十六リットル当り七十円となります。この従量制（汲取り量によって料金を支払う）により汲取りを受ける方

## し尿処理について五つの質問

問 夷隅郡し尿処理組合とは  
答 夷隅郡五カ町（御宿、夷隅、岬、大多喜、大原）が共同で建設したし尿処理場で、夷隅町にあります。今まで委託でやっていたし尿処理を、今後一切

この組合で行ないます。  
問 月一回とか二回とか、人員によつて決められていますか  
答 毎月同じ日に来るのですか。

問 決められた回数で間に合わないときは。  
答 し尿処理組合へ連絡してください。

問 従量制の家は、汲取車をたのむ時、どこへ連絡するの。  
答 従量制の家でも、月一回は廻りますが、さらに間に合わなくなつたときは、役場、または直接し尿処理組合（電話刈谷一五五番）へご連絡ください。

問 料金はどのように納めるのですか。  
答 汲取りに行つたとき、証紙に従業員に渡したててください。従量契約の家は、納付書に

町民のみなさんと町を結び、かけ橋」として町が発行しております。本紙「おんじゆく広報」が昭和四十一年度県下広報紙コンクール町村の部で第一位

県下広報紙コンクール

## 本紙が県一位に

葉真知事（友納武人）および千葉県県報協会会長（川上紀一）より表彰されました。これで昭和三十二年以来十年連続の入選です。

より、銀行から送金します。証紙は、役場が汲取車の運転手から買つていただきます。

世帯構成	1人	2人	3人	4人	5人	6人	7人	8人	9人	10人
月規定収集回数	1回			2回以内			3回以内			
手数料	世帯割	50	50	50	50	50	50	100	100	100
	人頭割	50	100	150	200	250	300	350	400	450
計	100	150	200	250	300	350	400	500	550	600





### 転居したら届出ましょう

#### ふえる郵便物の迷い子

郵便物が正確に配達されるために、住所が変わった場合は必ず転居届けをしましょう。

転居届は、もと住んでいたところの配達受持郵便局へ出してください。とくに、三月から四月にかけては、就職や進学のために住所を移動する人が多く、配達先の不明な郵便物が非常に多くなります。

郵便が早く、正確につくようご協力ください。(御宿郵便局)

### 全日本写真連盟 御宿支部

#### グループ紹介

御宿といえば海女、海女といえは思い出されるのが岩瀬漬之(岩の井酒造社長)さんです。海女の写真を撮って四十年、内閣総理大臣賞をはじめ数限りない賞を受けアマカメラマンとしてあまりにも有名です。

この岩瀬さんの指導を受けながら、すきなカメラを通じて友情を深めているのが「全日本写真連盟御宿支部」です。本部が朝日新聞社内にある、全国的な組織になつている関係で名前はいかめしいのですが、会員はみな写真歴の浅い素人中の素人ばかりです。腕だめしをする関係で年二回くらい撮影会を行ないます。また町の文化祭に作品の展示をしたり、支部のコンクールに出品したりしています。現在の会員は三十名。会長は金井英一さん。

### 出動は一分でも早く

#### 新町消防団で服装改善

団員の服装を改善し、早期出動を図ろうと、新町消防分団(分団長鈴木信一氏)では、団独自の制服を作りました。

火災の際、素早く出動するこ

とは、消防団員として第一の目標ですが、一分でも早くしようと、この制服を作ることになつたものです。

この制服は、消防庁で採用しているものとほとんど同じで、濃紺のズボンに上衣というスマートなもの。今までの、ももひき、腹掛け、半天にくらべるとぐんと実用的で、着るのにも時間がかかりません。

制服の作成費は、新町区と分団で特別に支出したものです。写真は新しい制服を着て勢ぞろいした新町消防分団員



### 異動された先生方

(転出) カツコ内は転出先

◇御宿小 鈴木喜久恵(純退)

末吉辰雄(岩和田小) 沢トヨ子(中根小) 川崎啓子(御宿中)

鈴木ひろ子(大原小)

◇岩和田小 江沢実(布施小)

三上勤(山武出張所) 三上林三(大原小)

◇御宿中 仲佐きぬ子(純退)

秋葉誠治(東海中) 石野志津(太東小) 布留川秀夫(教組夷)

佐久間松太郎(勝浦中) 竹下勝代(布施小)

◇布施小 佐藤浩(総元小) 浅野太(純退) 山口恵美子(国吉小)

(転入) カツコ内は前任校

◇御宿小 井上嶺一(東小) 土屋立江(中根小) 滝口智子(大原小)

◇岩和田小 遠山農夫雄(勝浦中) 末吉辰雄(御宿小) 磯野次郎(東葛風早北部小)

◇御宿中 田中寿美子(勝浦中) 高梨與嗣(東海中) 鈴木和子(新戸小) 滝口一夫(東海中) 斉藤啓(寒川小) 川崎啓子(御宿小)

# のびのびと育てよう

## 大切な3才までの保育

岩和田保育園 2才児担当

相原千津子 大竹正子 君塚総子



よい子に育てるためにお母さんも保母さんも一生懸命です。

人間の基礎は三才までにつくられるといわれています。「三つ子の魂百までも」というのは生れつきのことではありません。三才で大体人としての基礎がでかるといふことです。人間の脳細胞の七〇%が三才までに発育するといわれています。

乳児期 大人にやつてもらおう生活が中心ですが、赤ちやんが五、六カ月になると、いろいろな形で「俺だつて人間だ。」と

### 〃三才未満児発達の標準〃

三才までのしつけが大切だといわれるのはこのためです。大人に成つてから人に頼らず、自分で考へて行動するという独立の精神を養うために、私たちは根気強く努力を重ねております。日々の保育の中から気付いた点を記してみます。

また、泣くということだけでなく、目の前にある手の届くものに目を向け興味を示し、自分できるとしようとします。

一才児 自分でしようとする気持が表われますが、まだ手足が発達してないので巧みできません。しかし、まづいながらも、この時期に自分でやれることまで自分でやることによつて習慣や自立の基礎が養われます。歩くようになると、大人がからかつたり、間違つた扱い方をすれば、片言をまじえて体で

### 〃子供と大人の根くらべ〃

喜んだり、反抗したり、「自分」を表わそうとします。しかもその行動は、目、手、足を使つて身のまわりの物事に触れ試し、こわすという「自立の芽」がはつきりと表われます。

二才児 自分の身のまわりのことを何でも自分で行なおうとします。未熟でもある程度まで子供にまかせることができまう。食事が一応自分でできるようになります。しかし、いずれもまだ完全ではありません。不十分な子供の自立に対する行動と、なお、自分でやりたいという要求、そして、大人の援助とがからみ合いながら、次第に自立の精神を獲得していくということが特徴です。しかし、子供の自立のあらわれにはたいへん個人差があります。自立に対する大人の考え方、扱い方が大切です。さらに環境も影響します。

しつけというものは毎日根気よい繰返しを実を結ぶのです。いつまでも赤ちやん扱いしているより、ほめられたり認められたりしながら、自分でやらせてもらおう方が子供は喜ぶます。皆さんのお子さんは、二才児とし

す。とにかく、隣りの子供はもうできるのに、自分の子供はまだできないという変なアセリはなるべく避けて、子供の育ち方と順応しながら、その子なりの自立を助けていくことが大切です。子供を早く自立させるために、大人のつくつた自立のスケジュールにあてはめ、無理に子供を自立させようとすると、子供にとっては迷惑となります。また、この逆いつまでも大人が手助けをして、子供の自立を遅らせることもあります。成長にそつて子供の努力と密着しながら、次第に手助けから助言へ、そして自立へ、このような営みが自然な形といえます。子供の努力には、ただ「しつかりしなさい。」という言葉だけの励ましでなく、子供が快よく努力できる保育環境を大人が工夫することが大切です。

て、三才児として正しい発達をしているでしょうか。もう一度お子さんの生活をよく見直してみましよう。案外、お母さんやおばあさんがすくすく伸びるよい芽をつまんでしまつてはいないでしょうか。何でも初めは下



手なのです。「よくできない」「時間がかかる」「あぶなつかしい」「してやつた方が早い」などと短気を起さず、だんだん上手にできるように励ましてやりながら、じつと見守つてあげ

### 大人たちのチームワークが大切

しつ前は子供を中心とした大人のチームワークが大切です。集団保育においては、保育者と父母との協力、家庭保育では、父母、祖父母、並びに近所の大人たちの協力がが必要です。

てください。忙しくてそんな面倒なことと思うでしょうが、忙しいからこそ「自分のことは何でも自分でする習慣」をつけておいた方が、お母さん方も今よりずつと楽になるのです。

子供は身体全体で、両親はもちろん大人の、特に母親の生活を受けとめ、自分の生活に生かそうとしています。どんな小さなことでも大人の影響を感じながら成長していることを考え、

## こどもを交通事故から守ろう



最近とみに増加する交通事故のうち、こどもの交通事故件数がきわめて多くなっています。とくに四月は入園、入学期にあたるのと、定期的にこどもの戸外での遊びが活発になるためこどもの交通事故が急激にふえる傾向があります。いうまでもなく、交通事故はきわめて悲惨なものです。こどもの交通事故は、とりわけその感

大人自身も生活態度を絶えず反省し、向上に努めることが望まれます。子供をよく育てることは、その家庭を繁栄に導く大切な要素であり、次代を明るいものにする基本的な要素です。「三つ子の魂百までも」「人の一生の性格は七才で決定する」ということをよく考慮して、大きく成つたら自然にできるようになるだろうなどと安易な気持ちを持たないで真剣に心したいものです。

を深くします。

こどもの交通事故の原因をみると、交通事故全体の場合と同様、車の直前直後の横断が最も多くなっています。そこで、新入学園児や児童をもつ家庭では通学や遊びの行き帰りの道路をこどもにわかりやすく教え、それ以外の道路を通行させない。通学路でもとくに危険な場所があれば、その場で安全な通行方法を实地に教えるなどして、正しい通行方法を早く身につけさせることがたいせつです。

### おわかりになりますか？

<同じ場所の写真です>



この二枚の写真を見てこの場所がどこであるか、すぐおわかりになりますか？。もちろん上の写真はどなたにでもわかると思いますが、下の写真はいかがですが。二枚とも全く同じ場所から撮影したものです。といつても信じられないかも知れませんが、場所は御宿小学校入口（歓迎塔）（写真提供は内山保さんです）

### 目で見る広報「フォト・広報版」を新設

本紙の「カメラ・ニュース」

設けることになりました。

はみなさんから好評を得ておりますが、このカメラ・ニュースの写真を中心として展示する、「フォト・広報版」を千葉銀行御宿支店の好意により銀行内に

目で見る広報として、四月から、みなさんと関係の深い写真を発表して行きたいと思っております。ご希望ご意見をおよせくださるようお願いいたします。

# 海女と大アワビ

□ 房総の民話から □



むかし、むかし、岩和田の海には大きなアワビがいて、その殻に手をふれただけでも大時化になるといわれ、海女たちは誰一人近寄りませんでした。

岩和田の海女の中に、それはそれは美しい女がいました。近くに住む漁師と思われられる仲となつて、いつも海に浮かぶ舟の中で、二人楽しく語りあつていました。

ある日、男は沖が荒れたので「きょうは時化だから、ゆつくりできるよ」

と、女をたずねて、一日楽しく語り合つて帰りました。

後を見送つた女は「あすも海が荒れてくれれば、また男がたずねて来てくれて、楽しい一日が送れるのに」と思つているうち、フト、さわると時化になるといわれる大アワビを思い出しました。

ある日、女は男の舟を沖に見送ると、仲間の海女たちの目をしのんで海深くもぐつて行つて、大アワビを見つけると、小さなアワビを投げつけ、大いそ

ぎで浮き出て様子を見ていました。

すると不思議なことに、その大アワビのいる辺りの海上がにわかになつて暗くなり、空模様が怪しくなると思ふ間に、それまで静かだった海が荒れ出しました。

女はこうして、来る日も来る日も、海を荒れさせては、二人で楽しくあつていました。

ある日、女はいつもの通りもぐつて行つて、四、五日分も時化させようと、さんざん小アワビを投げつけました。

海はいつもの何倍もの大荒れとなつて何隻もの舟が沈んでしまふほどでした。

女は急に男の舟が心配になつてきたので、仲間の止めるのをふり切つて、荒れる海へ舟をこぎ出しました。

丁度大アワビのいる辺りまで行くと、女の舟は少しも進まなくなつてしまふ、そしてだんだん海の底へ吸いこまれそうになりました。

それを見つけた男が遠くから「おおい、逃げろ、逃げろ」と叫びながら女の舟に近寄ろうとしたが、そのうち女の舟はブクブクと海底へ吸いこまれてしまひました。

それを見た男は、自分もその後を追うように吸いこまれて行きました。そのことがあつてから、時化はなくなりました。仲間の海女や村人たちは「やつぱりあの女が大アワビを

怒らせたんだつべ」

と、うわさし合ひました。

高橋在久編

「房総の民話」から



## 電灯の設置に感謝します

布施すい道附近の暗がりに町のご理解によつて、電灯がついたことを心から感謝しています。この道路はこう配が強クSカーブで切り割りのため非常に危険で誰もが電灯をつけてくれることを願つていました。

この一灯のおかげで安心して通ることが出来ます。この電灯を、こわしたりなどされないよう、お互いに気を付け合ひましょう (布施Y生)

あおき君、ありがとう  
高校生活最後の思い出に

と、友だち五人と南房総の旅をしました。そして早春の海を見るため御宿で降り海に行きました。

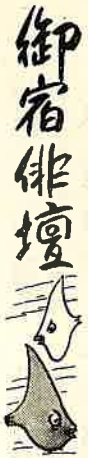
でも海から帰るとき、すっかり方向をまちがえてしまつた私たちに、駅までの道をおしえてくれた小学生がいま

す。名前は「あおきひでき」君です。名札にそう書いてありました。うろろろしている私たちにすすんで声をかけてくれた、あおき君のおかげで駅までつけました。そんな親切が私たちにはとつてもうれしく思いだされます。あおき君ありがとう。(千葉県我孫子町・小林幸子他四人)

◇この親切な小学生は学校で調べたところ、小学校二年生の青木秀貴君(六軒町)とわかりました。







沈丁花切りて主なき室に活け  
春愁や孤独の涙とめどなく  
思うこと言い得ぬままに春を去り

土井 久恵

踏の藜ついに家郷を出でぬまま  
雪解道釣場へはやる心もて  
梅咲かずそれなりに又亡母のこと

小林ちず子

雪となるふしどに髪のパンをぬく  
細雪老をいたはりつつ生きて  
沈丁花匂ふ墓地よりたそがるる

吉野 鶴女

紀元節雪あかるくて手習す  
春浅しスイートピーにふれてみる

鈴木 静子

川べりの青きを踏みて海へ行く  
北窓の乙女椿の花かたし

久に来し裏山裾の芹小さし

山口 つる

春浅く水呑む猫の舌赤し

岩瀬 京子

春めくや孫を見たさに上京す  
近よれば菜の花こぼる雛の壘

春の夜の静けさ心ろ支え欲し

小平寿江子

たまさかの雪消えやすし街の子に  
早春の野づらは淡き色かさね

### ぼくの将来の計画



岩瀬 新

ぼくは千葉のおすしやに就職  
が決つた。ぼくはこの道、一す  
じに一生懸命働きます。二十  
五、六才で自分の店を持ちたい  
と思つています。それから二、  
三年たつたら、先生はじめ教友  
のみなさんを旅行につれていき  
たいと思つています。

この一年の思い出(一生の思  
いで)

(たのしかつたこと)  
みんなと秋の遠足で谷津遊園に  
行つた時のこと。

(つらかつたこと)

勉強をおぼえようとして、思う  
ようにおぼえられなかつた時の  
こと。

(うれしかつたこと)

作業でいろいろな物をつくつた  
こと。先生方の心配で善行賞を  
もらった時のこと。

ぼくの最後のことは

みなさん先生方のいうことをき  
いて、なかよく、くじけないで  
がんばってください。

(本年三月御宿中を卒業)

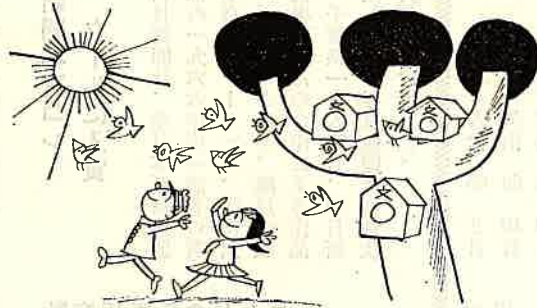
### 広報のしおり

☆四月はどこの家庭にも楽しい  
希望があふれて、入学、進学、  
就職と新しい人生へスタートす  
る若々しい月です。  
☆農家も忙しくなります。麦の  
土入れ、中耕、苗物の植えつ  
け、苗代の整備、各種野菜物の  
たねまきなど。手落ちのないよ

### 御宿町の人口

(3月末現在)	
男	3,996人(-14)
女	4,653人(-26)
計	8,649人(-40)
世帯数	2,085
(前月末より増、一減)	

う十分計画を練つて、ことしの  
豊作を期待いたしましょう。  
☆農家をあずかる主婦にとつて  
も当分忙しい日がつづきます。  
合理的な時間の使い方を考え、  
ひとつひとつ、てきばきと物事  
を始末いたしましょう。



巢立つ若人

表は明るい

陽ざしばかりではない

風の日も雪の日もある

元気でいこう

発行所

千葉県夷隅郡御宿町役場