

おんじゆく

# 広報

No. 62

昭和 43 年

4 月 28 日 発行



保育園が終って4月からいよいよ1年生だ 卒園の日仲良かったお友だちと記念写真をパチリ——第1保育園にて——



# 観光、土木、農業の振興が重点

昭和四十三年度予算決まる

## 総額は一億八千二百八十五万円に

観光、土木事業の推進、農・漁業の振興、教育環境の整理を重点とした昭和四十三年度予算が三月十六日の町議会で決まりました。予算額は一般会計で一億八千二百八十五万円（昨年より三千百二十一万円の減）、特別会計が四千五百五十五万円（国民健康保険三千八百九十六万円。有線放送六百九万五千円）で一般会計に盛り込まれたおもなものは次のとおりです。

なお一般会計の予算が昨年より下回ったのは御宿小学校の完成による教育費の減によるものです。



完成した御宿小学校

### 農林水産業費

町の基幹産業である農・漁業の振興を図るため、一番大きな予算が投入されています。

#### 林道の整備急ぐ

〈農林業〉

総額は三千七百九十九万五千円で、昨年より四百三十四万四千円の増。このうち農業委員会費が五十万二千円、農業総務費（職員給料など）が三百四十九万四千円、農業近代化のための利子補給、各農業団体

に対する補助金などの農業振興費が百四十五万一千円、牛結核、豚コレラなどに対する予防費である畜産業費が十四万円、農地費および草地造成費が六万八千円、林業振興費が二十七万八千円、須賀・実谷林道（延長八百メートル、幅四メートル、トンネル一カ所）の開設費が九百七十三万円、芝谷林道（延長四百三十メートル、幅四メートル）の開設費が百五十一万円。

### 漁港と関連

道路を改修

〈水産業〉

漁業近代化に対する利子補給、各水産団体の助成を含んだ水産振興費が百二十七万二千元。岩和田漁港の改修工事費（防波堤根固め九十メートル。取付道路九十メートル。物揚げ場上張り二十メートル）が一千六百三十万円。漁港整備費（関連道路の舗装、延長二百九十五メートル）が百九十五万円。御宿漁港の整備費（漁港道舗装延長八十メートル、幅八・五メートル）が百三十万円で、漁業の基地である漁港と、これに関連する道路の整備が進められます。



改修される高山田道路

### 土木費

#### 海岸道路の舗装と

布施中央線も改良

これまでの道路重点施策により主要道路の舗装、改良は急ピッチに進みましたが、こどもも海岸道路の舗装と布施主要線の改良を重点に道路の整備が行われます。

これらの工事費を含んだ土木費の総額は三千二十七万八千円で、昨年より一千七百十三万二千円の増。

このうち土木総務費（職員の給料など）が二百九十四万四千円。碎石



購入等の道路維持費が二百三十万円、道路の新設、改良費が二千五百六十万円。河川費が二万六千円。町営住宅の管理費が三十五万八千円です。

〈おもな道路新設改良工事〉

- △御宿海岸通り舗装延長四百メートル
- △石カ原地先舗装延長四百メートル

△浜天王台地先、岩和田小浦線、奥谷中央線、新久井中央線、小幡



工事中の岩和田漁港

今年度は本町観光の生命である自然の保護と施設の整備、監視体制の強化を基本として受入れ体制の充実を図ります。商工観光費の総額は九百七十八万九千

立山線、六軒町排水溝の整備。

△駅前道路用地買収一千五百万円

商工観光費

施設を整備し

受入れ体制の充実

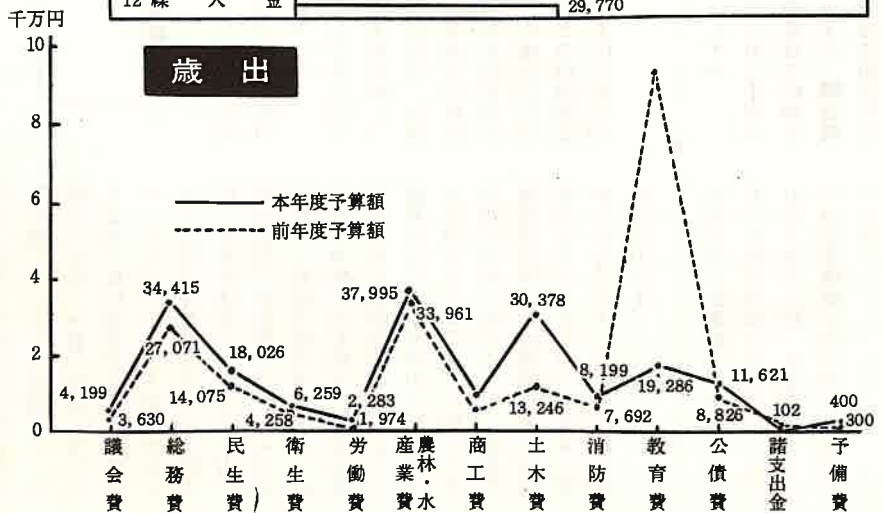
観光は年々着実な成長を続け、観光客数は三十八年の二十四万九千人から四十二年は七十四万三千人となり、さらに観光収入は三十

歳入

| 款         | 1      | 2     | 3     | 4     | 5      | 千円     |
|-----------|--------|-------|-------|-------|--------|--------|
| 1 町税      | 34,724 |       |       |       |        | 54,640 |
| 2 地方交付税   | 28,781 |       |       |       |        | 46,000 |
| 3 分担金負担金  | 4,508  | 4,400 | 3,104 | 3,315 | 16,836 | 27,682 |
| 4 使用料及手数料 | 15,462 |       |       |       |        | 8,705  |
| 5 国庫支出金   | 29,168 |       |       |       |        | 31,214 |
| 6 県支出金    | 5,105  |       |       |       |        | 4,000  |
| 7 財産収入    | 4,000  |       |       |       |        | 3,003  |
| 8 寄附金     | 3,188  |       |       |       |        | 17,400 |
| 9 繰越金     | 26,900 |       |       |       |        | 29,770 |
| 10 諸収入    | 0      |       |       |       |        | 0      |
| 11 町債     |        |       |       |       |        |        |
| 12 繰入金    |        |       |       |       |        |        |

■ 本年度予算額  
□ 前年度予算額

歳出



円（昨年より四百二十万一千円の増）このうち商工会への補助金等を含んだ商工振興費が六十六万円。

もな事業は海岸駐車場の拡張、熱帯樹の植樹、照明灯の増設、記念碑道路の改修、岩和田海岸案内所の建設、サンドスキー場休憩施設

台、便所の増設、指導標の増設、パンフレットの発行などとなっています。このほか海水浴場を始めとする各観光施設の管理、商工観光祭り



写真コンクールなどの一般的な行事は観光協会と協力して行なうことになっており、これらの費用を含めて観光協会に対する補助金が二百五十五万円です。

## 教育費

### 御宿小に交通安全

#### 教育施設を建設

御宿小学校の完成により、大きな予算を投入する教育施設の整備事業は一段落しました。

今年度の教育費は一千九百二十八万六千円で（昨年より七千四百五十万一千円の減）、このうち教育委員会および事務局費が二百六十六万四千円。御宿小学校の校庭整地、体育倉庫の建設、交通安全教育施設の建設費を含んだ御宿・岩和田小学校の管理費が六百七十四千円。教材教具の購入、主要保護児童に対する学用品等の補助費など教育振興費が二百二十五万三千円。布施学校組合の負担金百八十一万五千円。中学校の管理費が五百二十五万五千円。教材教具の購入を含んだ教育振興費が百三十七万九千円。移動図書館、文化祭、体育大会等の社会教育総務費が四

十八万三千元。公民館費が三十六万三千元。

## 民生費

### 三歳未満児保育

#### の園舎を増築

社会福祉と児童福祉（保育所費）を推進するための民生費は一千八百二十六千円で（昨年より三百九十五万一千円の増）、このうち民生委員、母子福祉委員、青少年相談員、年金指導員等に対する報酬、遺族会、老人クラブなどに対する補助金等の社会福祉費が三百九十九万五千円。よい環境で健やかに幼児の保育をするための費用である児童福祉費が一千四百八十三万一千円で、とくにことしは三歳未満児を保育するために岩和田保育園舎の増築が行な

## 衛生費

### 各種の検診で

#### 健康を管理

町を少しでもきれいにし、住みよい環境を作りあげよう。そして皆さんの健康管理に使われる衛生費は六百二十五万九千円で（昨年より二百萬一千円の増）。このうち、町医の報酬、保健衛生協会の負担金などの衛生総務費が三十八

児童の保育費も増強されました



万二千円。シフテリア、百日ぜきなどのワクチン代、結核検診、老人検診、消毒機械の購入費などの予防費が百四十九万六千円。環境衛生費が二十四万九千円。ゴミし尿を処理するための清掃費が四百十三万二千円です。

## 消防費

### 三カ所に貯

#### 水池を新設

組織の合理化により組織力と消防機械力は整備され火災に備え万全の消火体制を整えています。消防費は八百十九万九千円で（昨年より五十万七千円の増）このうち団員の報酬、表彰費、公務災害補償、公務災害基金への負担金などの非常備消防費が四百五十二万四千円。貯水池の建設（三カ所）指揮車の購入などの消防施設費が三百六十七万五千円となっています。

## 総務費

### 役場、徴税、

#### 選挙費など

総務費は三千四百四十一万五千円で（昨年より七百三十四万四千円の増）。このうち特別職、一般職員の給料、旅費、印刷、電話料、各部会の負担金などの一般管理費が一千七百十二万四千円。おんじゆく広報の発行費が九十一万四千円。財産管理費が三十万七千円。宅地造成、測量費などを含んだ企画費が二百四十四万四千円。区長、連絡員の報酬、防犯組合、安全協会、各区に対する事務費の補助などの諸費が五百七十九万四千円。徴税費が五百四十九万五千円。戸籍住民登録費が百四十四万八千円。選挙管理委員会費、参院選挙などの選挙費が五十三万五千円。統計調査費が三十万三千円。監査委員費が五万九千円です。

このほかの項目としては、労働費が二百二十八万三千円で金額が失業対策の事業費で西林寺道路の改修を行ないます。議会費は議員の報酬、旅費等が四百十九万九千円。公債費は一千六百二十万一千円で金額が今まで借り入れた借入金の元利、償還金です。このほか予備費が四十万円となっています。

# 57パーセントが依存財源

## 町税を上回るたばこ消費税 歳入

歳入総額一億八千二百八十五万円のうち国から町にくれる地方交付税が五千四百六十四万円(三十三パーセント)、各事業に対する国の補助金が一千六百八十三万六千円(九パーセント)、県の補助金が一千万四千六百二十円(八・五パーセント)で毎年のことながら国や県への依存度が高い。さらに町債(借入金)の一千七百四十万円(九・五パーセント)を加える

と全体の五十七パーセントが依存財源で、これに対し、自己財源である町税が三千四百七十二万四千円(十九パーセント)。

漁港改修などの分担金および負担金が四百五十万八千円(二・五パーセント)、町営住宅、戸籍等の使用料および手数料が三百四十万四千円(二・七パーセント)、町有地売却による財産収入が二千九百十六万八千円(十六パーセント)、繰越金が

四百万円(二・二パーセント)。諸収入が三百万三千円となっています。なお町税のうち、町民税が八百七十一万三千円。固定資産税が一千三百八十四万九千円。軽自動車税が百一十万円。電気ガス税が二百二十六万八千円。木材引取税が三万円。たばこ消費税が八百七十五万四千円となっており、たばこ消費税が町民税を上まわっているのが注目されます。このたばこ消費税は町内のたばこやさんで売上げたたばこ一本につき五十四銭の割合で町に還付されるものですからたばこはぜひ町内のたばこやさんで買ってください。

の発展的要素を持っております。林道としては事務的な段階で困難と思えますので、須賀、実谷線林道の完成を待って、町単独ではできませんので何か補助金のある事業として早い機会に道路を作ることが観光発展、牧場の発展に通ずることと考えます。

組合倉庫前の空き地を漁民のために払い下げていただきたいと思うかどうか。

池田企画課長 若い漁民の生活基盤を確保することは私も同感であります。

あの土地が町にとりましても親光的にも限られた風光明媚な土地となつてまいりました。町としての全体計画の上に立つて処分を考へて現在に至つたわけです。今しばらく時間を貸していたゞき、慎重な計画を立て処分をいたしたいと思ひます。

つても土地がなく、あつても地価が高く買えない状況であります。組合倉庫前の空き地を漁民のために払い下げていただきたいと思うかどうか。

### 農道の改修に補助金を出せないか



近年耕うん機はもちろん、小型車がふえたため農道の拡幅、改修が要望されておりますが、この改修について補助規程を設けていたいただきたい。

助 役 耕うん機その他機械類の増加により、農道の改修が必要になつてゐることは事実であります。

現在には町道改修規程によりまし

て用地買上代金、資材の補助を行つております。

### かんきつ類の育成方針を伺いたい



かんきつ類の栽培は今後町の重要産業として育成すべきだと思いますが、現在の状況、将来の見通し、今後の指導方針について伺いたい。

吉野産業課長 現在の農業は、米と養豚、米と養鶏、米とかんきつ類というような経営が必要といわれております。この育成につきましては三十九年から苗木代を補助しております。

鶴岡議員 近い将来上水道施設が必要になると思うが広域行政による構想があるかどうか。

町 長 広域行政でなければとても打開することはできません。昭和四十年から夷隅郡五町で水について県に調査を依頼してありましたが、四十二年に六百五十万の子算がつき水資源の調査をしており、三月で調査を終り、二カ月以内に報告されることになつておりますので、その結果をまつて町の態度を決めたいと思ひます。また勝浦市から一諸にやらない

## 一般質問から

三月十六日開かれた町議会で、次のような一般質問がありました。

### 放牧場まで林道を開設しては?

君塚 安夫議員

草地造成を行ないました放牧場は、非常に美しい、環境のよいところであります。

またあの付近は森林資源の豊富なところでありますので、現在実施しております須賀、実谷線林道の平司洞門付近から放牧場に至る林道を開設してはどうか、観光面にも意義があると思ふ。

町 長 あの放牧場は將來は牧場ばかりでなく、観光地と

### 漁民の子弟用に土地の払下げを

式田 初夫議員

漁民の子弟が家を建てようと思



かという話しもありますが負担の差がそう大きくなければ夷隅郡五町でやりたいと考えております。

**鶴岡議員** 青少年健全育成はスポーツからという考えから施設、環境を整備していただきたい。

**教育長** 小、中学生はもちろん青年についても、公民館体育部、体協などに予算を計上してありますので、それらを通じスポーツを奨励して行きたい。

**鶴岡議員** 近年自動車が増加し、これから観光シーズンに入ると自動車の交通量は一層激しくなるため、交通事故も増えることが予想されますが、消防指揮車を救急車に代用できるかどうか伺いたい。

**町長** 現在の指揮車は町民の要望もありますので火葬の際に使い、消防指揮車は能力のあるものを新規購入したいと考えております。

**鶴岡議員** 農漁民の若い労働力が極度に不足していることはご承知のとおりであります。

一朝一夕にはできないとは思いますがこの確保についての考えを伺いたい。

**吉野産業課長** これは御宿町だけの問題ではなく全国的なむすか

しい問題であります。  
この施策として自立農家の育成、協業の振興、米プラス養豚、養鶏、かんきつ類などの振興施策を推進し、農業所得の向上を図ると同時に労働力を確保したい。

## 東線の電化促進 進んでいるのか

房総本線電化促進の運動について



て伺いたい。

**町長** 知事を先頭に数年來促進の陳情を行なっておりますが、東線につきましては見通しは暗いようであります。

今後とも統いて陳情して参りたいと考えております。

**岩崎議員** 高校が移転した場合の空地の利用について伺いたい。

**町長** これにつきましてはまだ明確な計画は立っておりませんが保育所、小学校構堂建築後の上の校庭、高等学校の敷き地、須賀の二千坪の空き地などを総合

## 道路と側溝の整備 を至急願いたい

中学校のところが踏切に附随してできた道路が高いため両側に通ずる道路から物を積んだ耕うん機

リヤカーが上れない状態です。農繁期に入りますので至急、勾配を直していただきたい。

**吉野産業課長** 計算上ではあの勾配で上れるはずですが、上れない

町発展のため、熱心に町の施策について質問する議員

的に検討した上で今年中に利用計画を立てたいと考えております。

今いえることは高校敷き地はまず公共施設に利用したいということとです。

**岩崎議員** 中学校の進路指導が生徒の希望をかなえていないように思われるがどうか。

**教育長** 志望した学校に入れなかった場合他の県立高校にも入れないこととなりますので、模範テストの結果から判断して失敗のないよう指導しているものと思えます。

いとすれば考慮いたします。

**小池議員** 中学校前の道路の下に、排水用の管がありますが位置が悪いため畑に水が流れ込んでしまします。現在ある鉄道線路ぞいの側溝に通ずるようにしていただきたい。

**吉野産業課長** 現在の側溝は鉄道用地のため別に新しい側溝を作ります。

## 環境衛生の充実を

御宿町の今後の生きる道は観光にあるとして大きく前進せんとし

ておりますが、これを阻害する幾多の要因があります。自然に恵まれた白い砂、緑の松、青い海は御宿町が誇り得る唯一無二の財産であります。

この自然の美しさにも増して訪

れる観光客に御宿のイメージをより高く、より美しく、親しみ深いものに育てていかなければなりません。こういう観点から、環境衛生の面での充実を図り、下水道および側溝の整備拡充に意を注いでもらいたいと思います。

吉野産業課長 土木関係から測溝の流れについては指導監督して

## 矢畑道路の拡張

### はいつやるのか

高梨 秀治議員

久保矢畑の道路は図面上九尺道路のはずですが四尺から五尺しかないところがあります。

この道路は七年ぐらい前通称種井戸貯水池に消防車を入れるため地元民の奉仕で作ったものです。何十回かお願いしてありますが一向に直りません。図面通りの九尺道路に回復することが何年たつても進展しないのはどういう理由

善処いたします。

滝口観光課長 観光地域の美化

につきましたは、海岸は素足で歩く浜のキャッチフレーズに恥かしくないようシーズン中は特に注意しております。

毎朝監視員総動員、売店等の協力を得て掃除しております。

民宿、海岸売店につきましたは環境衛生面が完全でないし許可してくれませんので、あらゆる機会をとらえ指導しておりますがシーズン前には講習会等を開き関係者にPRします。

か、いつできるのか責任を持って答弁願います。

町 長 確かに数年前からの話であります。

近ごろ測量いたしましたので平面図もできていますはずです。これを機会に延ばさずやるよう約束いたします。

## 観光資源の開発

### はいまが急務

石田 行雄議員

町が観光を一枚看板に掲げ数年経過しております。この辺で積極

的な観光開発が必要ではないかと思えます。

年間を通じた観光客の誘致が肝要と思いますが、幸いホテル、民宿の発展で受入れ体制も整ってまいりましたので今後はうずもれた観光資源を開発し、観光御宿の発展を期待するものであります。

町 長 町も観光を重要

産業の一つとして海岸の施設、宣伝に投資してまいりました。その効果は年々上昇しております。ご指摘のようにシーズンの延長も考えなければなりません。

観光事業をやってはどうかという点ですが、町は財源的に限度がありまして海岸道路、公共的役割を持つ施設、駐車場などへの投資が限度であります。また民間資本の導入も観光発展には重要なことではなからうかと考えます。

資本導入の前の段階として近く開発協会を研究発足せしめて町の意図する宅地造成、海岸敷き地の造成を進めてまいりたいと思えます。民間資本が入れるような状態にすることが町の重大な任務と考えます。

石田議員 観光シーズンになりますと他町村に比べ物価が高くなります。これは人口が増加し

物が少くなるからです。自給自足ができるよう、観光、産業が一体となる施策が必要と思うがどうか。

滝口観光課長 観光と農業、観光と漁業を結びつけ、どうしたら安定した収益が得られるようになるかが今後の課題だと思えます。それぞれ関係者と連絡して計画を進めてまいりたいと思えます。

物価については大原、勝浦を含めて市場調査をやったことがありますが、その結果、決して御宿は

高くないという結論が出ております。シーズンには普段の人口の何倍もの人が入りますので当然、品不足になります。夏に有利に売れるものもありますので、そういうものに目を付けて農家の方に栽培していただくようにしたらよいと思えます。

観光を利用して産業を伸ばして行くことをお互いに研究して行きたいと考えます。

## 廃道の整理を

中村 喜一議員

現在、町道で廃道になっているところが千坪以上あると思えます。この廃道は隣接者が使用しており

ますので、払い下げて庁舎新築の財源にしようか。

助 役 廃道の件数も多いので整理に手間取ると思えます

ができるだけ早く処分したいと思えます。

## 福祉資金の貸付け

### 制度を設けました

申し込みは民生委員へ

御宿町社会福祉協議会では、このたび低所得者を対象とした福祉資金貸付制度をもうけました。

この制度は一時的に、または急にお金が必要となったときに活用していただくもので、無利子、無担保で借りることができます。

＜資金の内容は＞

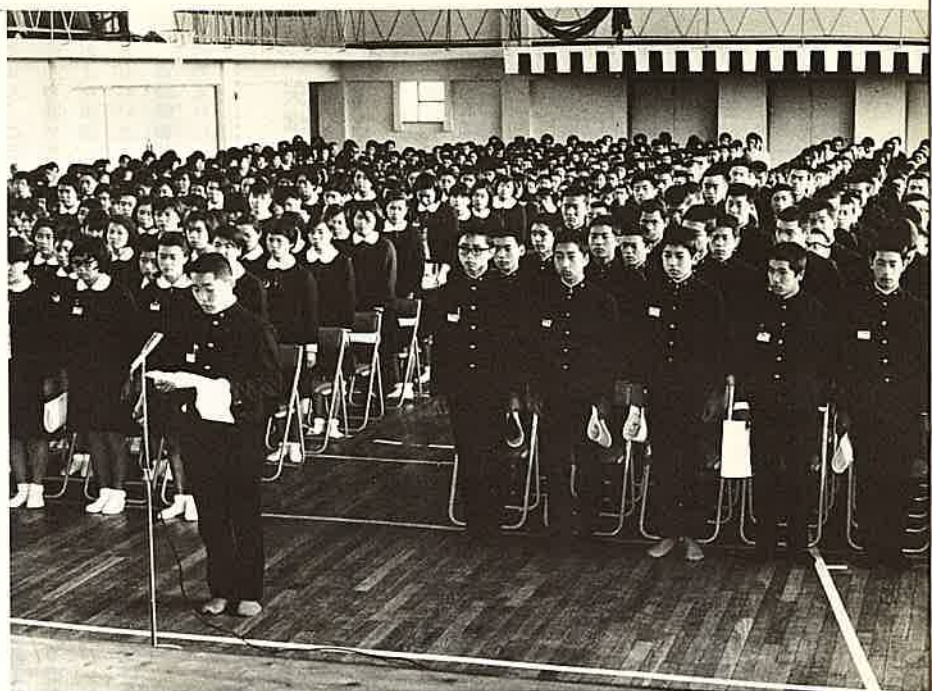
災害、家屋補修、教育、生活、支度資金などです。

ご利用になりたい方は各区の民生委員におたずねください。

なお、各区担当民生委員は次のかたたちです。

(須賀) 鶴岡長、関トシ(浜) 米  
本正之助(高山田) 井上さく(久保) 小池健(新町) 田辺喜惣治、  
為田栄(六軒町) 瓜本禎蔵(岩和田) 大野政吉、玉田初子(七本実谷) 氏原弘道(上布施) 高橋丑造。





## 中学校の卒業式

第二十一回御宿中学校の卒業式が三月十五日午前十時より中学校体育館で行なわれました。

「浅間山みどりぞ深きあおきみ  
花の木立に青春の望みは映る、  
たくましくすなおにはげめ大いな  
る未来のために……」。母校の校  
歌をあとに、二百十四名の卒業生  
(就職、男子四十五名、女子三十  
一名。進学、男子六十一名、女子三  
十七名)は晴れの卒業証書を胸  
に巣立って行きました。

## ハワイアンセンターで

### 海女さんが活躍

「日本のハワイ」として知られる、常盤ハワイアンセンターの大ホールで、二月九日から三月十四日まで、海女の実演を披露しまし



た。  
これはハワイアンセンターの招きに応じ、本町観光協会が派遣したもので、東北の人たちから大変喜ばれると共に、観光御宿の大きな宣伝となりました。  
写真 北国の人にもぐり方を教える海女たち。





### 入試、合格発表の日

県立高校の合格者発表が、三月七日午前九時から各学校で行なわれました。

胸をときめかしながら自分の番号をさがす顔、あった、あったと喜び会う顔と顔——。悲喜こもごもの瞬間でした。

### 夏に備えトレーニング

#### — 民宿の料理講習会 —

“安くてうまい料理”を御宿で十分味わってもらおうと、民宿組合では会員を集め、三月十九、二十日の二日間、御宿小学校を借りて、料理の講習会を開きました。写真 熱心に料理の勉強をする民宿の人たち。

### 校庭に咲いた師弟愛 — 恩師の句碑を建立 —

大正15年から20数年間、御宿実業学校の教師としてその生涯を教育一筋にささげた、故浅野清八先生（国語、漢文、歴史担当し、俳人として多くの名句をのこした）の句碑が、教え子たちによって建てられ、除幕式が3月20日午前10時より、御宿小学校校庭（建立の場所）で行なわれました。

この日師の教えを受けた人たちまた、岩井町長始め町の関係者約100人が出席し、君塚安夫建立委員長のあいさつのあと、ふく未亡人の手によって純白の布が除かれ、滞こうりなく式を終えました。

なお碑には、“朝鴉や風の梢に高揺れて”（関龍雄氏書）と師の名句がきざまれています。



# 広報モニターと

## 町長のリレー対談

四十三年度の予算も決まり、私たちと関係の深い仕事がつぎつぎと行なわれます。今回は新年度の予算内容を中心に、井上さんと対談していただきました。

対談中の井上さん(向って右)と岩井町長



### 農業構造改善は積極的に

井上 今年度の予算も決まり、町長さんとしてもほっとされたことと思います。内容については一応、目を通し、自分なりに勉強しましたが、当町局がいろいろな面に気を配り、いかに苦心されたかがわかるような気がします。さて予算をみてまず感じたことは農業構造改善推進員が削除されていることでした。この理由を担当課長に聞いてみたところ、一応農業構造改善事業の仕事が終了したので削った

ということでしたが、構造改善推進委員の構成をみると単なる久保・高山田の耕地整理の推進ではないのですね。おもなものは、それにあつたのですが、その他にも御宿のあらゆる産業の代表者、たとえば養鶏とか養豚、酪農、そ菜、園芸とかいった方面の人で構成されていて、御宿の農業構造改善はこうしていくんだという一つの方向みたいなものを示していると思うんです。推進員そのものを全部切ってしまったということは御宿の農業の今後が現在の段階でもうすべて終りだと感じとられては非常にいけないと思います。町長 私も予算に目の通し方が少なかったと思いますが、そういう

ことではいけない、と思つています。農、漁業は町の基幹産業として伸ばして行くというのが私の考えですから、一つの構造改善事業が終つたからといって、そういう人たちの組織を切つてしまふのはまちがいでした。各種委員会の活動状況によっては、整理統廃合も考えなければならぬし、強化するものは、そのようにすることが真の合理化だと思ひ、関係課に検討を指示しております。

うな農業にしていかなければいけないと思ひます。昔から農業者を「百姓」ということばで呼んでいますが、自分たちがそれにひけめを感じてはいけないと思ひます。百姓だという誇りをもつて、それだけの水準に達するよう努力しなければいけないと思ひます。

町長 このことについては緊急に相談します。すぐ予算の復活というわけにはいきませんが、かんきつ類とかいろいろと農業を發展させるのにそういう人たちの考えをとり入れることも必要ですからさつそく考えておきます。

井上 農業はめざましい勢いで進歩しています。昔のように先祖伝来の田畑をただ単純に耕していれば十分に食べられた時代と格段の違います。構造改善の目的そのものが、単なる耕地整理だけでなく耕地整理も一つの過程に必要であるけれども、さらに高度化された技術によつて農業所得と他の産業の所得との格差を是正していくよ

それと近ごろ農家の周辺で土木工事が多いですが、農家の人が気軽に日雇いにいつていますね。あれは本当の農家の姿ではないと思ひます。これがいつまで続くかという事です。この周辺の道路が終ると仕事はなくなつてしまふ。かといつて一家のかみさんが二時間も汽車に揺られて千葉に勤めにでられるかということ。その前に真の農家の生き方があると思ひます。観光に結びつけるとか、自分たちで何でも作つて売りに行く方がよい。

井上 観光につながる産業を自ら網み出していかなければならぬと思ひます。上からの適切な指導



も大切ですが、自分からやろうとしなければいけないと思います。

私たちが養鶏を始めた頃は卵の値も一番安いときで売りに行く

と「今、捨ててると言うのに」とよく言われました。有線がかかってきても「卵屋」といわれるのに抵抗を感じましたがもうなれました。

自分たちが作ったものを売りに行くのにはずかしがることはないですね。そういうことで自分たちの

所得があがるんですから。

町長 町の指導を待つばかりでなく、自分たちがやる気でやらないと成功しませんね。

井上 栽培技術を研究する以上に「売る」ということを考えないとこれからの農業は壁につきあたると思います。

町長 有利に売れるものを作り、さらに有利に売れることを考えると

## 観光は少ない投資で

### 大きな収入を上げている

井上 町は今年、青少年健全育成宣言の町として青少年の健全育成にかなりのウエイトを置くとのことですが、この面での予算が少な

いのではないですか。

まだ青少年を担当する課までは無理だろうから、少なくともその問題に専念できる職員をおいてもらいたい。

町長 考えておきますが、私は若い人を相手にするのに経費はいらないと思います。何でもお金で解決しようとするのはよくないと思います。精神面でやれることがたくさんあります。もちろん必要な経費は組みますが。

を完全にやらなければいけない。

体制も整って来ましたのでこの夏はスムーズにいくと思います。それと町をきれいにすることです。

井上 観光客の期待を裏切らないように町民一人一人が気を付けたいものです。観光客がくればそれだけ町が潤うということは一般的

な考え方ですが反面金になればどんな客でもいいかということですね。キャンプの廃止はできないのですか。

町長 キャンプの廃止については県全体でいろいろ検討したのですが廃止はできないようです。御宿はキャンプ場を指定してうまくやっていますが歓迎しているわけではありません。廃止できるものなら廃止したい。私の理想は俗化しない、たとえば軽井沢のように高尚な観光地を目ざし、しかも一般

が潤うようにしたい。それには自然美を保護し、へたな地方都市化は避けたい。

井上 観光事業もいろいろと計画があるようですが。

町長 町の子算には限りがありま

観光地として発展し、ホテルやゴルフ場ができれば今、町民が納

めている以上の税金が町に入つて町民の負担が軽くなるんですね。

たばこ消費税にしても観光客が増えたから八百七十万円にもなり、すでに町民税を上まわっています。

この間の議会で観光課長が観光収入と町の投じた予算について説

## 活発な広報活動で

### 常に住民の意思を反映

井上 教育関係はどうですか。

町長 御宿小学校の完成で、学校建設は一応終りましたので、ことは御宿小学校のグラウンドの整備それに交通教室の設置などがおもなものです。

小学校にしても中学校にしても予算は県下でもトップクラスだと思っ

井上 これくらいの大きさの町で教育施設が、御宿みたいに整備されている町はあまりないですね。

町長 この間も婦人会の総会で少し話したんですが、豊かな町、明るい町をつくる手段として、農業、そして観光の振興を図り、住

明しましたが、観光に投じている

金は昨年度が五百万円で、農漁業に投じている金の何十分の一なんです。それでも何億という収入を

上げ、多くの町民が潤い、さらに町税となつて町に入り町全体のことに使われているんです。

こうした細かいこともぜひ知ってほしいと思います。

みよい町を造るんだということなんです

井上 広報のおかげで町の考えや動向がよくわかります。それだけに編集はたいへんでしょう。

町長 この間も潜水夫さんたちの集まりでその話が出て、沖に行つて船の上で時間をさいて見るということでした。うれしいと思いま

した。現在九割以上が見ているでしょう。こどもたちも広報を楽しみにしていますからね。今後よろしくご指導ください。

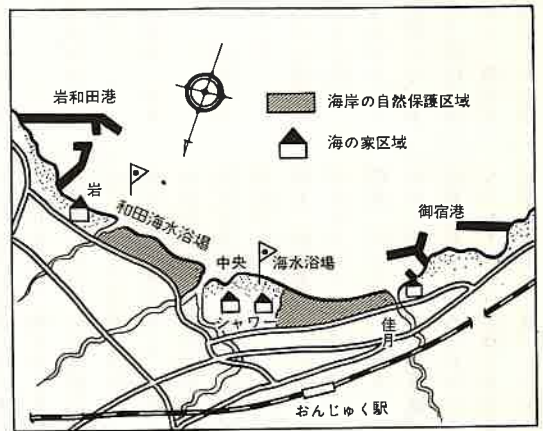


観光シーズンを迎え、町は施設の整備を始め、受け入れ準備を急いでいます。

## みんなの力で

# 海岸の自然美を保護しよう

### 観光御宿の将来のために



本年度の観光予算もすでに決定し、新しい事業も着々と進んでいます。また、民宿、貸家、貸間等の料金も決まり、年々早くなっている申し込みに備えています。

が、さらに町では次のような方針を決めて、全体的な観光の仕事を進めますので、皆さんのご協力をお願いいたします。

〈町としての方針〉

海岸の自然美を保護し、施設の整備と監視体制を強化し、受け入れ体制の充実を図ると共に、積極的に宣伝活動を行なう。

(一) 自然美の保護

本町の観光資源はなんといっても、美しい海岸線にあります。網代湾一帯の広いきれいな砂浜と海蝕崖の入江が連なる岩和田海

岸。これを保護し、将来の発展のために生かして行けるよう配慮することこそ大切です。

観光御宿の目標は「自然を生かした個性のある保養地」です。

ですから、風致地域、売店地域等を明確にしてみました。今後この方針は変わりません。

自然が七、人工施設三の割合で形成された観光地域が理想とされています。将来の御宿の観光発展のために自然の保護を第一とします。

#### (二) 施設の整備

受け入れのための施設の整備を進めますが、町費を無制限に投入するわけにはいきません。

そこで町としては、観光発展に町でなければできない公共的な施設、たとえば、道路、展望台、公園、休憩所、便所などを計画的に造り、民間投資でなければできないホテル、ドライブイン、一般観光施設等の誘致を図りたいと思います。

(今年)の施設建設計画は予算説明の項をご覧ください。

#### (三) 監視(警備)体制の強化

警察の協力を得ると共に、独自の警備員、監視員を充実させて犯

罪防止と水難事故防止に全力をあげます。

#### (四) 受け入れ体制の充実と観光意識の高揚

町も業者も一体となって施設を整備し、受け入れ体制の充実を図ることが大切ですが、観光にたずさわる一人一人が自分の立場というものをよく認識し、お客さんに接してほしいと思います。

そして町や観光協会、組合等で決定した規約や料金等は必ず守ってください。

一人のいい加減な行動が御宿全体の評判を悪くします。

#### (五) 宣伝

宣伝は間断なく進めなくてはなりません。

ことしもパブリシティを主とした宣伝活動を積極的に進め、さらにポスター、パンフレット、絵はがき等を有効に活用し、観光御宿を広く紹介します。

#### (六) 民宿、貸家、貸間の料金

民宿は一泊二食付大人一人一千元、こどもは六百五十円。

貸家、貸間は七・八の二ヵ月(一シーズン)で畳一畳当り四千元、七千円と決まりましたので、この料金は必ず守ってください。

\* \* \*



# だれにもできる椎茸栽培

## 農家の副業として最適

石油、プロパン、電気等の著る

しい普及により、燃料材としての  
広葉樹の需用が激減しました。そ

こでこの広葉樹を利用して、比較  
的軽労働でできる椎茸栽培を普及

するため町では毎年優良な種駒を  
あつせんしてきました。椎茸は価

格も安定しており、農家の副業と  
して最適です。このように有利な

椎茸栽培を普及させるため、三月  
八日小幡生活改善センターで講習  
会を開きました。

その要点は次のとおりです。

なお促成、抑制栽培については産  
業課へお問合わせください。

### 一、原木の種類

ナラ類、クヌギ、クリ、シイ、カ  
シ、シデ、

### 二、原木の伐採時期

十一月から翌春三月まで

### 三、接種

イ、時期 伐採してから二十日く  
らいで原木の末口に小ヒビが入  
った頃

### ロ、方法 菌糸は縦によく伸びる

から原木に対しらせん状にできる  
だけ深く打ち込む。

### ハ、種駒の所要数(標準)

原木の長さがメートルとして  
末口の直径が六センチなら六・  
七個、九センチなら九・十個、  
十二センチなら十二・三個、十

五センチなら十四・五個、十八  
センチなら十七・八個とする。

### 四、仮伏せ

速やかに菌糸を成長させるために、  
原木を立て積み、または横積み  
にして周囲を藁や枝葉で囲う(十五  
日から三十日間)

### 五、伏込み

イ、場所 椎茸栽培では伏込み場  
所の選び方が一番大切である。  
この場所が悪いと雑菌が入って  
椎茸の発生しない楳木になる。  
椎茸菌は比較的乾いた状態でも  
成長するので、常に風通し、水  
排けのよい光線がチラチラさし  
込む場所を選ぶ。特に直射日光  
や高温は菌糸を死滅させる。  
ロ、方法 よろい伏型、百足伏型  
いづれでもよいが、その場所の

### 六、楳起し

原木は一夏過ぎると菌糸が蔓延  
し椎茸が発生しやすい状態になる  
ので伏込んだ楳場より湿度の高い  
明りい林の中へ合掌型に抜ける。  
◎雑菌を防ぐ大事なことがら  
イ、原木を適期に伐採して一ヶ月  
以内に接種する。  
ロ、接種は標準より二、三個多く  
する。

### ハ、死節のある原木は鉋等で深く

削りとりその上下に接種する。

### ニ、仮伏せのまま梅雨期まで放置

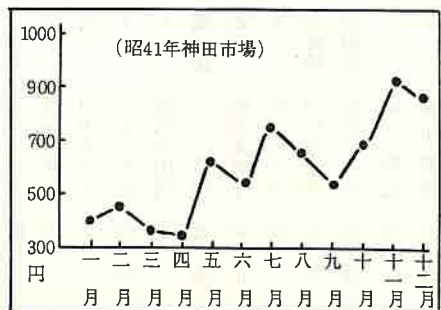
しない。

### ホ、伏込み場所の採光と通風に留

意する。

乾湿に応じ三十センチから六十  
センチまでの高さの変化を与え  
る。また楳木の天地返しを年数  
回行う。

### ◎生椎茸半口当り月別価格



### 感謝される星野さん



浜区は国  
道に添って  
側溝がある  
ため、年に  
二三四区民

総出で、この側溝の清掃を行なっ  
ています。

そのときに側溝の中から汲み出  
される、ドロとゴミを星野美喜男  
(浜)さんは自分のタンブで無償  
で運び「きたない物を不平も言わ  
ず運んでくれる」と区民から感謝  
されています。星野さんは四年前  
に浜区の衛生委員となり、地味な  
仕事をもちくと続けています。



ビニールハウスに原木を並べ椎茸を栽培する。岩瀬良一(高山田)さん宅にて写す。

### ◎広葉樹1m<sup>3</sup>(3石6斗)当り生産額

| 品目  | 生産数量             | 単価  | 生産金額   |
|-----|------------------|-----|--------|
| 薪   | 90束              | 65円 | 5,850円 |
| 木炭  | 9俵               | 450 | 4,050  |
| 乾椎茸 | 20kg<br>(生216kg) | 800 | 16,000 |

# 三の友情を大きく育てよう

盛会だった耐寒若人のつどい



バレーを楽しむ若人たち

青少年相談員 武井 莉子



「健全な精神は健全なる肉体に宿る」  
青少年相談員

談員主催による耐寒若人のつどいが、一月十一日～十九日と二月二十一日～二十七日までの二回、午後七時～九時まで中学校体育館において開催された。始めての試みなので、各相談員の緊張はもちろんのこと、人を持つ期待と不安感を十分に味わった。始めての参加者が顔を見せたとき、われわれが親切にしすぎたのか、恐縮してにげられたエピソードも貴重な資料となった。

クリーニング店で働く人、看護婦、船員、理髪店で働く人と、一人の友が多数の友を呼び、冷きった体育館を暖めた。第一回が平均十五名、第二回は三十五名の参加者が、バレーで汗を流し、コーラで学生時代を懐しむフォークダンスで友情をつくった。その姿には美しい人生の瞬間があり、誰の目も澄んで

いた。最終日にある若人が、「今晚で終りですか。せっかく運動靴買ってきたのに、またやってくるよ」といよ、「その辺で与太っているより楽しいね」とそれぞれの人が得た体験を目で見、口で聞いたとき、この会が無事に終了し、成功したことを知った。また参加した若人は全員再会することを願ってわれわれに熱っぽい目を向けている。

## 各区の役員が決まる

区長を始めとする、各地の役員が次の通り決まりました。

| 区名  | 区長    | 区長代理  | 土木委員  | 土木委員 | 衛生委員  |
|-----|-------|-------|-------|------|-------|
| 須賀  | 神定美佐雄 | 市東斐三郎 | 伊藤近本  | 佐藤武治 | 神定三雄  |
| 浜   | 竹之内文矢 | 熊井義郎  | 式田吉郎  | 吉野喜一 | 星野美喜男 |
| 高山田 | 神定長治  | 鈴木忠男  | 島田清   | 岩瀬操  | 滝口福男  |
| 久保  | 小池健   | 井上巖   | 松本政治  | 中村亀雄 | 青木由郎  |
| 新町  | 石井五郎  | 田中岩雄  | 鈴木福太郎 | 村田栄一 | 峯島平八  |
| 六軒町 | 瓜本禎蔵  | 加藤操   | 伊藤利雄  | 堺光司  | 柳健吉   |
| 岩和田 | 川崎堯靖  | 熊井忠雄  | 白鳥仲治  | 後藤省吾 | 早川磯吉  |
| 上布施 | 佐藤俊男  | 井上隆男  | 吉野四郎  | 石井惣次 | 吉野佐喜夫 |
| 実谷  | 君塚久仁沼 | 吉野義雄  | 君塚行雄  | 吉野昭三 | 君塚章   |

ながら開催され少しづつ歩み、やがて、大きな集いになる日もおそくないと信じる現在、町の方々の暖かいご協力を節に、お願いしたい。

なお、若人の集いを通して今回「ニコニコ会」という、若人の会が発足し、会員二十名で、定休日を中心に活動を始めましたので、入会御希望の方は役場住民課か、土曜日午後七時から九時までに中学校体育館においてください。

おめでた



| 区名  | 出生児   | 性別  | 保護者 |
|-----|-------|-----|-----|
| 二月  | 男8 女3 | 計11 |     |
| 区   | 出生児   | 性別  | 保護者 |
| 浜   | 式田秀徳  | 男   | 重信  |
| "   | 牧野博   | 男   | 美津助 |
| "   | 小手洋   | 男   | 正時  |
| 高山田 | 岩瀬美紀恵 | 女   | 紀良  |
| 新町  | 田村映子  | 女   | 達二  |
| "   | 元吉清之  | 男   | 敏夫  |
| "   | 斉藤浩二  | 男   | 広恵  |
| 岩和田 | 乾秀勝   | 男   | 敏夫  |
| "   | 吉野悟   | 男   | 時二  |
| "   | 吉野真由美 | 女   | 勇   |
| 実谷  | 吉野正彦  | 男   | 昌訓  |
| 三月  | 男4 女8 | 計12 |     |
| 須賀  | 岡部正美  | 女   | 一美  |
| 浜   | 田中かおり | 女   | 一雄  |
| "   | 増山和之  | 男   | 昭雄  |
| "   | 鶴岡美由樹 | 女   | 一成  |
| 高山田 | 三上竹美  | 女   | 嘉隆  |
| 新町  | 鶴岡久美子 | 女   | 正春  |
| "   | 鈴木友子  | 女   | 三郎  |
| 六軒町 | 山口奈津子 | 女   | 芳男  |
| 岩和田 | 長谷川一夫 | 男   | 源一郎 |
| "   | 東康弘   | 男   | 一男  |
| "   | 松下真弓  | 女   | 敏朗  |
| 七本  | 島津清二  | 男   | 義忠  |





# 町立保育所で人事異動

四月一日付をもって町立保育所職員の変更を行ないました。各保育所の職員は次のとおりです。

- 保育所長 河崎泰俊  
 第一保育所(主任保育母) 高梨美佐子(保育母) 武井頼子 嶺島正子 木津孝子(給食係) 松本裕美子

- 第二保育所(主任保育母) 麻生久子(保育母) 正木和子 塩原幸子 佐藤晶子 高梨照子(給食係)

食係) 佐藤静子

岩和田保育所(主任保育母) 塩田寿江(保育母) 相原千津子

吉田貞子 岩瀬洋子 吉野富美子 高橋妙子 君塚総子(保育母助手)

鈴木美知子(給食係) 鶴岡ま

## 御宿小へ鏡を寄贈

御宿小学校の完成を祝って、松本光一郎(久保) 峯島平八(新町) 関亨(須賀) 岡村甲純(久保) 柳

## ぼくの顔

御中一 木原 繁

ものさしではかったぼくの顔  
 二十三センチもある  
 長いなあ、きゆうりのようだ  
 ぼくは、どうしてこんなに顔が長いのかな。  
 せめて、二十センチぐらいだったらな。

とく大のぼうし  
 みんながかぶると、タブタブなぼうし  
 これは、ぼくのぼうし、  
 ぼくのぼうしは、五十七センチ  
 中学生も、高校生もはいるかな、とく大ぼうし  
 そして、ぼくにピッタリなぼうし、  
 頭が大きいなあ。

健吉(六軒町)の五氏はそれぞれ大鏡一枚ずつ小学校に寄贈された。

## ゴミ集めに「協力」を

ゴミの収集を能率よくするために、ゴミは燃える物と、燃えない物に分けて出しましょう。

| 御宿町の人口  |        |
|---------|--------|
| (3月末現在) |        |
| 男       | 3,960人 |
| 女       | 4,595人 |
| 計       | 8,555人 |
| 世帯数     | 2,093  |

## おんじゆく俳壇



潮騒の音も遠のき羽根日和  
 雪雲の海より破れて晴れにけり  
 幼子の小さく作りし雪ダルマ

吉野鶴女

籠り居の春待つところ子に逢ひ度し  
 濡れしまま手に便り受く浅き春  
 春寒しまつわる猫を抱き上ぐ

京子

せ、らぎのはさまに春や観音寺  
 色づきし夏柑めぐる小守唄  
 山の明紫紺にくれて春めけり

君子

追はれ縫ふ仕事もういや木々めぐる  
 白マスク負目あるごとうつむきて  
 小波は芽ぶく柳の影ちゝめ

土井久恵

遠火事と知りたるあとのしじまかな  
 春めくや青年白き素足にて

ちず子

春灯下句を得ずノート伏せしまま  
 春泥を手を受けとめて移植せり  
 山の上の椿とどかず背のびして

小平寿江子

まだら雪土手のみどりのはれやかに

志津

湯もどりのほほに春風ふれてゆく

皆さんが毎日吸っているたばこの中には、たばこ消費税という税金が含まれています。そして町内で売られたたばこ一本につき約五十四銭の割合で専売公社から町へ税金が一年間に約八百七十万円も入ってきます。これは皆さんから納めていただく町民税よりも多く町の大きな財源となります。

夜の駅に降りたち孤独シヨールよせ  
 日を返しブルーにきまる春の海

源となり、道路や学校等の公共施設に有効に使われています。お勤めや、そのほかの都合で他町村で買う場合もあると思いますが、そうなるも他町村に税金を払うことになりません。ですから、たばこは町内のためです。

町の大きな財源  
 たばこは  
 町内で  
 買いましょう