

ONJUKU

おんじゆく

広報

No.73

昭和44年4月

千葉県御宿町役場 発行



保育園ともお別れだ

遊びなれた友だちと最後の別れをおしむ子どもたちの背に
春の……かがやいていた。
— 御宿第一保育園にて —

総額で2億8504万円

=44年度一般会計と特別会計=

ことし一年の仕事のやりくりと、ふところぐあいを見積った予算が、十分に審議を重ね決まりました。三月五日午前十時から役場会議室で十七議員が出席(定員十八人)して開かれた定例議会は、会期が六日間で四十四年度予算や四十三年度の一般会計と国民健康保険特別会計の補正予算、さらに国保条例の一部を改める条例や土地改良事業の施行など十七議案が町長から提出されました。四十四年度予算の額は、一般会計二億二千八百十万円、国保特別会計五千七万五千円、有線放送特別会計六百九十九万円で、三つの会計を合わせると二億八千五百四十四万円になります。教育環境の施設整備や農道の整備などがおもものですが、住民のために大切なお金が、どのように使われるか、納税者であり、町政のお目付役であるみなさんにその内容を知っていただくために予算のあらましをご説明しましょう。

教育環境、農道整備に重点

歳出

ここでまず昨年の予算を思い起こしてみましよう。観光、土木、農業の振興が重点として優先的に遂行されました。ことしは、小学校の屋内体育館、農道、林道の整備などがおもものですが、いずれも起債(長期の借金)を主財源として計上しています。このうち、小学校の屋内体育館、農道、林道の整備などがおもなものですが、いずれも起債(長期の借金)を主財源として計上しています。また、町内幹線道との連絡を考えた場合、農道整備はかかせない施策です。なお自治法に規定されている一時借入金(会計年度内に返す借金)の借入限度額は二千万円となっています。

教育費

懸案の御宿小の屋内体育館(一階九百九十平方メートル、二階百六十八平方メートル)をはじめ社会教育の充実をはかるため、こと

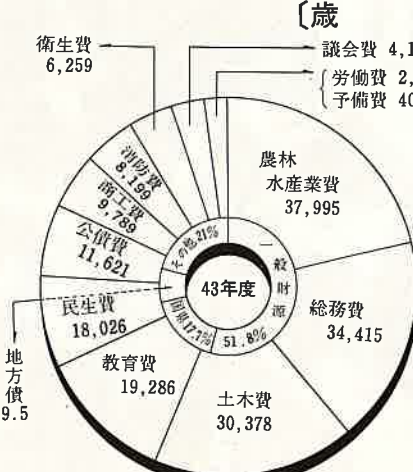
御宿小に屋内体育館を建設

し一番大きな予算が計上されています。予算全体の二十三、一パー

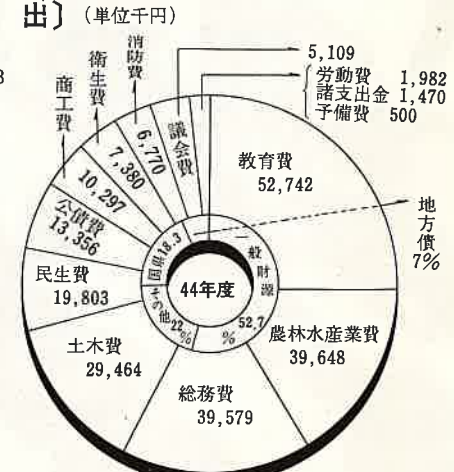
セント、五千二百七十四万二千円で、昨年に比べて三千三百四十五万六千円ふえています。教育総務費のうち、事務局費が六十三万円の増で三百二十五万三千円。御宿小の設計、監督料として九十万円。家庭の排水溝、火災報知器、変電所保安業務の委託料など五十五万五千円。布施学校組合への負担金が二百三十一万八千円。管理備品が四十六万円。岩小、御宿小(分)教育振興の備品や進要保護児童の給食費などの補助が百二十万八千円。中学校管理費として

す借金)の借入限度額は二千万円となっています。

管理備品が四十六万円。岩小、御宿小(分)教育振興の備品や進要保護児童の給食費などの補助が百二十万八千円。中学校管理費として



管理備品が四十六万円。岩小、御宿小(分)教育振興の備品や進要保護児童の給食費などの補助が百二十万八千円。中学校管理費として



設計、監督料として九十万円。家庭の排水溝、火災報知器、変電所保安業務の委託料など五十五万五千円。布施学校組合への負担金が二百三十一万八千円。管理備品が四十六万円。岩小、御宿小(分)教育振興の備品や進要保護児童の給食費などの補助が百二十万八千円。中学校管理費として

費として百四十万五千元。このなかには特殊学級用生徒の教材費も含まれます。

なお、財源の内訳は国、県補助金が五百六十八万八千円。起債（借金）が千百万円。その他の財源千二百六万二千円。一般財源二千九十九万二千円。

林 産 農 水



恵まれた施設で勉強する子どもたち

ダムの調査に本腰いれる

第三次産業（観光など）への移行が目につくときですが、おくれしている一次産業に活を入れ、パランスのとれた行政をめざして、農道整備に力をいれます。農業のうち農業委員会費には、委員（十五人）の報酬として三十二万五千元。国、県の補助金が六万六千元。

五十一万円の一般財源でまかなわれます。農業総務費として、職員の手給料など人件費が、三百五十一万円。ダム調査、航空写真による地形、地質などの調査委託費百万円。各種農業団体（農協、共済組合、みかん生産組合）の補助金や農業近代化の利子補給（農器具、乳牛、

作業場、畜舎などの資金）などが百十二万五千元。家畜伝染病予防費十一万五千元。小幡立山線（小幡字原から立山字滑谷）農道整備の工事費などが千三百六十二万二千円（うち用地買収費九百メートルで百十八万四千円、三年継続事業）小規模草地造成はなくなりました。林業振興費の負担金（須賀実谷林道）が三十一万円、須賀実谷線

林道開設費（延長六百六十メートル、道幅四メートル工事費千二百一十万円、用地買収費六十万円、四十四年度完成）御宿海岸保全（護岸延長八十五メートル）工事として四百六十八万円、事務費など三十二万円、水産団体の助成金百十万八千円で岩和田漁港の改修事業などがなくなっています。したがって千九百五十五万円の減額となりました。

役場の応接室などを増築

総務費

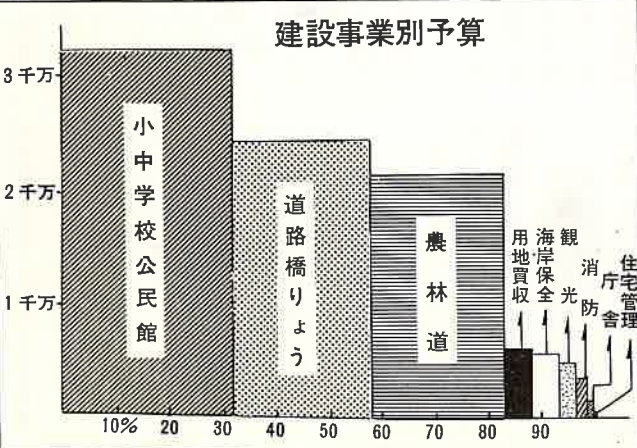
前年に比べ五百十六万四千円増えています。総額は、三千九百五十七万九千円でこの科目には、一般財源（町税、交付税、基金や預金利子など）の二十四パーセント強が見込まれています。その額が二千九百八十八万八千円、一般管理費二千二十五万二千円で、特別職（三人）や、一般職（十三人）の給料や、職員の共済掛金、公務災害旅費などの経費が、千三百七十四万五千元、庁舎の一般的管理費が五百七十七万七千円で、この中に庁舎改造や電話線架設費がはいり、さらに激増する交通事故にそなえて安全施設（カーブミラーなど）十五万円を計上してあります。町

長の交際費が七十万円。職員の退職手当組合への掛金が百二十八万三千元、広報発行の費用が、九十七万五千元、学校建物や自動車損害の共済金などが三十二万四千円、総合計画策定のためのコンサルタント委託料百万円、天の守住宅のご岸二十万円などが企画費として。

区長や部落の連絡員の報酬が、百四十五万八千円。交通安全協会、家政高校建築期成会、各区の事務補助、交通安全対策協議会の補助など

土木費

ことは、幹線の実谷中央線や、



登記所線（一級路線）小浦線（二級路線）の道路が重点的に整備されます。五百三十万四千円の一級

駐車場や警察官宿泊所など建設

財源がつかわれ、いよいよ二級路線の整備へと進んでいきます。土木費の総額は、二千九百四十六万

四千円、道路や橋、河川、町営住宅の管理（須賀、六軒町の側溝工事など）も含まれます。

そのため、ゴミ清掃車のフル操業がのぞまれます。し尿くみ取りは、郡環境衛生組合に委託しますのでその負担金として、二百二十七万八千円を計上。

貯水池を増強

貯水池を増強

消防費

昨年比で百四十二万九千円の減で、これは、分団統合などの一段落によるものです。ことしの貯水池計画は、三ヶ所で予算二百五十万円、機動性と少数精鋭による新しい組織力は火災や不時の災害から住民の大切な財産を守ってくれます。非常備消防費三百九十八万円（五十四万四千円の減）は、消防団員の出場手当や訓練の報酬、ポンプ操法歳末警戒などが二百八万五千円、団員の退職報償金や公務災害費が三十万円、消防車や指揮車の修理や車検の補助など二十九万円となっています。

諸支出金

四百七十七万円は、県有地七百七平方メートルの買上げに使われます。

治意識の高揚と積極的な公共事業に着手して多額の予算を必要とし、起債による元利返済金がふえています。

労働費

失業対策費百九十八万二千円、人夫賃金が百四十五万八千円、労災保険や原材料費などです。

議会費

五十万九千九百九十九円（九十一万の増）で議員の報酬が三百五十五万二千円これは、昨年中途の歳費の引き上げで四十四年度当初予算は、実質では、ふえてないことになりました。

予備費

五十万円で昨年より十万円の増加となっています。この予算は、年度途中で、やむをえない支出増など予測のできない支出にあてるための予備です。

（注）予算の比較増減は、前年度の最初の子算で比べます。

商工観光費

いまでは観光産業が、町の主産業です。住民の観光設備の投資意欲は、町並みの見逃えるような明るさをみてもわかります。こまかい施設はどんなものでもつくり、お客さんをあたたくむかえようという心構です。予算額も一千万の大体に達し、千二十九万七千円（昨年より五十万八千円の増）観光、商工振興、商工総務費からなり、中央駐車場のご岸整備など、駐車場の整地、整備が百八十五万



友だちのふえる三歳未満児

幼児の保育を充実

ていきます。

民生費

心障者扶養年金が始まります。保護者がなくなつたときのそなえとして月二万円が支給されるといふものです。老人クラブ母子世帯未亡人会、遺族会などの対策は、補助金として百七十九万五千円を計上、とくに町社会福祉協議会には、

衛生費

住みよい生活の場をつくるために、環境衛生費が昨年より二十二万八千円の増で、薬品購入代十六万など、悪追放に馬力をかけます。燃料費を十五万円計上、激増するホテル、旅館、住家などに対処す

ふえる長期借入金

公債費

千三百三十五万六千円（前年度

歳入

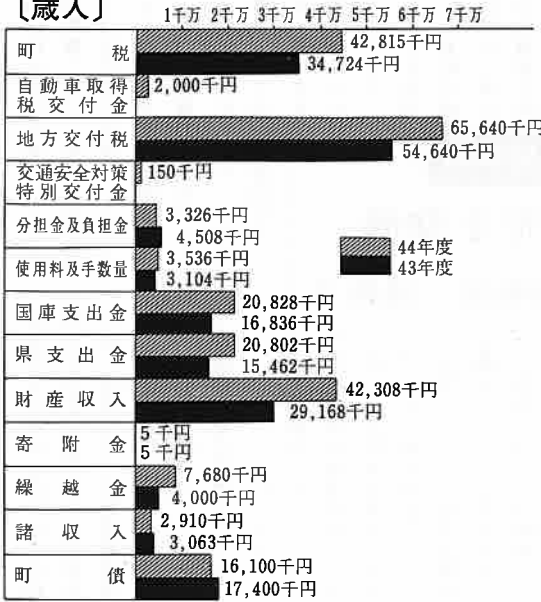
目立つ税収の伸び

歳入の面で、目につくことは、昨年に比べて新しい科目が二つ設けられたこと。自動車取得税交付金（今月の言葉参照）と交通安全対策特別交付金がそれです。あとの方の歳入は、字のとおり交通安全に必要な施設（カーブミラーやガードレール、標識など）づくりにあてられます。さらに目立つことは、前年度当初予算に比べて、四千五百二十五万円という歳入増を見込んであることです。

明るい所得の伸び

前年と比較して三番目の増収となっている町税は、四千二百八十一万五千円、個人町民税が二百八十八

43年度予算と44年度予算の比較(単位千円)
〔歳入〕



うち、町有財産の処分が四千万円、新町元住宅の敷き地年賦代六十七万五千円、町有地賃付料が百五十五万円などとなっています。一年間のお金の必要高にみえない分を国が町に面倒みしてくれる交付税（法人税、所得税、酒税の国税三税の三十二パーセント）が六千五百六十四万円。

電気がス税百五十二万円（二十五万二千円増）木材引取税（素材の取引の石数に課税）が二万円となっています。国や県からの補助金は、国、二千八十二万八千円、県二千八十八万二千円、保育所児童の措置費として、国から六百七十八万円、県から八十七万三千円が入ります。小中学校義務教育の教材費が、四十三万二千円、宿日直代行員の補助二十三万九千円、労働費負担金―国が町に委任して仕事を町がする―失対負担金八十一万一千円、準要保護児童生徒などの給食費も国が負担してくれま

国や県からの補助金

この額が四十一万七千円屋内体育館の建設補助（国からくれる）四百六十万円減税補てん償の元利補給金五十七万円、小幡農道整備六十一万三千円、貯水池の補助は一カ所で十五万円です。事務委託費としては、年金事務の九十五万五千円があります。

各種統計調査費として二十九万九千円、小幡農道の国、県からの補助金（事業費に対して六十五%の補助）が八百八十三万円、林道須賀実谷線が七百二十六万円、御宿漁港海岸保全（補助率県費補助八十二・五%）四百二十五万円、民生費は、老人クラブ一つに対して一万円、社会福祉の活動補助として二十二万円ほか青少年相談員の補助など十萬三千円があります。土木費は、道路改良補助金として、西林寺布施中央線二百万円。観光の海岸施設に対して百万円の補助があります。（県が事業費の三分の一をだす）消防貯水池の県補助金十二万円、県税徴収の取扱など事務費として六十万円、犬の登録手数料二万五千円などとなっています。

繰越金が八百万円

前年度繰越金として四十四年度で使える金が七百六十八万で昨年に比べて四百万円増えています。諸収入二百九十一万円の内訳は、普通預金などの利子が五十万円、国民年金の印紙売さばき手数料二十四万円、予防接種納付金として園児、小中学生などから二十九万五千円学校安全会負担金が三万二千円、雑収入として消防団員の公務災害が五万円、退職償金二十四万円、その他雑収入が百五十二万八千円となっています。

町債は千六百万円で昨年より百三十万円の減となっています。須賀実谷線林道償が二百万円、小幡農道が三百万円、御宿小屋内体育館千百万円。自己財源は、町税交付税預金利子など一億二千五百七十七千円で予算全体の五十二、七パーセントとなっています。

昨年より減った町債

南総地域開発計画中にある観光振興策に関し、東京湾横断道路その他交通の整備などを検討しますと、わが町は将来も観光地としての発展は益々有望になつてくると思われまふ。県の観光拠点づくりの中で御宿町をいち早く選定され準備にとりかかつております。

町長の所信表明

産業道路の体形を整備

学校再編成の機熟す

先の新町、六軒町地先に宅地造成(町開発協成が行なう)を始め今後も継続的に町有地、民有地の造成を進めてまいりたいと考えます。

四十四年度予算審議にあたり重点的なものを申し上げますと、産業の振興、道路交通体形の整備さらに教育環境の向上と

社会教育の徹底、学校の編成の再検討が大きな問題です。次に社会福祉の増進と青少年健全育成運動の徹底、最後に高校の建設を少しでも早く進めてもらうためその運動も重点事項として取りあげていきたいと思ひます。

予算編成にあたり、交付税地方税や国庫補助など、県の予算措置を無視できませんが、補正補正というのは努めてさげ、総合予算主議をとりたいと考えます。歳入については町税と交付税が自主財源の主なものですが、その他数年前から積極的な公共投資をするため財産処分を続けております。これらを合わせますと前年度にくらべ約三千二百万円の増加を見ております。さらに国、県補助金などで九百三十万円の増になります。努めて歳入欠陥を生じないように積算しました。

歳出全般を見ますと、各費目とも人件費の増加が共通事項になつております。経常的な経費は極力節減に努めたつもりです。



職員の非常勤 手当てを一部改正

十七議案のうちおもな議事は次のとおり(質議応答は要旨)
◆特別職の職員で非常勤のもの報酬及び費用弁償に関する条例の一部を改正する条例について(議案説明)郡内関係町村と均衡を保つため財源を検討のうえ四月一日から報酬(旅費も含む)を改めたいと思ひます。(職名により

質疑応答(要旨)

助産、葬祭費を大幅アップ

17議案を審議可決

医師会の納得をいただき一律にしました。さらに江沢議員は、最も忙しい区長の報酬についてただしたのに対し、総務課長は、区長、衛生委員、土木委員などは他町より上まわっているのので据え置き、区の事務費について増額を考慮すると答えました。次いで石田議員が立ち民生委員の仕事量や活動状況からして五百円アップは低いと発言があり、総務課長は他町で高くて五千円、当町の六千五百円は郡内最高という答弁がありました。最後に大地薫議員が内科医については管理報酬を含んだものかとの質問があり(管理報酬を含むと答弁あり)採決の結果原案通り可決

消防団の待遇を改善

◆御宿町消防団条例の一部を改正する条例の制定について(議案説明)郡内消防の規模から団長報酬に差がありました。消防団統合の完了により団員の待遇を改善すると申し上げており、今回その前提として団長だけ他町と同じにしたいと考えました(年額二万円)
江沢富士松議員より団員の待遇改善はぜひやってほしいと発言がありました。採決の結果原案どおり可決

44年度一般会計など

三議案原案通り可決

◆御宿町国民健康保険条例の一部を改正する条例の制定について

〔議案説明〕 国保の助産、葬祭費が社会保険のそれと比較して非常に低い国においては四十四年九月から三年計画で一万円給付にする考えのようです。三分の一の国庫補助がつきまますので九月からは一万円給付を実施したいが四月から千円アップで三千円にしたいと思

います。採決の結果原案どおり可決する条件の制定について

〔議案説明〕 住民基本台帳法の施行によりいままで一件につき四十円を三人まで五十円、三人を増すごとに五十円加算する(いままでの住民票一通四十円の改正案)

岩崎議員よりこの改正でどの程度の増収を見込めるかとの問に対し岩瀬住民課長は年間一万七千円と答弁。採決の結果原案どおり可決

◆御宿町印鑑条例の一部を改正する条例の制定について、

がもらえないとか、選挙人名簿の登録など手落のないように台帳の整備をしているかとの発言があり、岩瀬住民課長は四月一日から完全実施をするので関係各課と連絡をとり不備のないようにしたいと答弁がありました。

◆御宿町収入証紙条例の一部を改正する条例の制定について

◆御宿町住民登録施行条例を廃止する条例の制定について

この二案も前案同様字句の改正と条例の廃止です。原案どおり可決

◆町営土地改良事業施行について

〔議案説明〕 工事場所である立山線は非常に距離が長く(延長二千二百三十四メートル、幅員五メートル)町単独事業では期間も長くなりかかりますので補助事業にしたいと陳情を重ねて、ようやく農道として農林省の補助金がつき、ほかに、国庫補助もつく見通しがつきましたので事業費三千八百八十万円を三年計画で行なうことになりました。土地改良法により議会の議決が必要であります。

式田初夫議員から国、県の補助率

はいくらかとの質問があり、町長は、国は四割、県が農道に対する補助金をだすのは初めてだそうです。二割を要求していますと答弁。

君塚久仁治議員は用地買収は順調にいつているかとの問に対し吉野産業課長は四十八戸中二戸だけ交渉が残っていると答えました。さらに大地議員は、この道路を延長して勝浦へ通じたら利用価値もふえると思うがとたたきしたので、産業課長は、その線で測量してみ

たが、工事費が相当かかりつなぐ程の価値がないと判断しました。

採決の結果原案どおり可決。

◆千葉市外百一市町村の軽自動車税の賦課徴収に関する事務を行なう職員の共同設置規約を廃止する規約の制定について

〔議案説明〕 いままで百一市町村で一部事務組合を組織して、賦課徴収していたが、新年度から町村会で事務を行なうことになり廃止する。採決の結果原案どおり可決。

◆固定資産評価審査委員会委員の選任について同意を求むる件。

〔議案説明〕 固定資産評価委員会は地方税法で必ず置くよう定められています。資産の課税台帳の縦覧期間(三月一日から二十日まで)中に異議の申出があったものについで審査する会です。現在まで事務段階で回答できるような照介はあつたが公法上の異議申し立はなかつた。すでに任期が切れて選任がおくられておりますので三名選任したい。岩崎議員は異議申し立による審査ですから評価に通じた人を選任してもらいたい。鶴岡税務課長土地、家屋、償却資産の三つすべてに精通した人は見あたりませんので三人別別に選任したいと考えます。

◆昭和四十三年御宿町一般会計補正予算(案)

〔議案説明〕 岩和田の関連道路のうち六軒町地先の路肩がくずれつぶれました。わずかな事業費ですが災害復旧事業として施行する、ほかに老人検診の不足費用の補正

です。この財源は国庫の補助金のほか、地方交付税で累計予算二億五千七百七十八万七千円となります。道路事業などは、天候の関係で一部おくれれているが極力予算執行の適正をはかりたい。

江沢(富)議員、山谷場二〇八を町で債務負担行為するが、坪単価はいくらか。池田企画課長は約六千五百円で県から払いしげを受け、た

い、無料駐車場として使用すると

額になりました。岩崎議員、交付税の十五万九千円は特別なものかの問に対し、和田総務課長は、すでに六千八百六十四万四千円あり、財源に余裕があつたので充当したと答えました。岩崎議員、交付税については、毎年予算と決算に大部開きがある、額が早く決定するはずだから補正予算に全額計上したらどうかと迫り、和田総務課長は予算編成上の技術的な問題もありますが年度終了までどんな事態が起こるかかわりません起債なども歳入欠陥になりますので交付税で補うべきと考えています。

◆昭和四十三年国民健康保険特別会計補正予算(案)

〔議案説明〕 本案は、療養給付費の補正が必要となりました。財源は国庫補助金が決定したので充当

します。原案どおり可決のあと日程を変更し、日程二十の請願の件を繰り上げ審議しました。ついで休憩にはいり、一時八分再開、十五、十六、十七号議案の四十四年度一般会計、国保特別会計、

有線放送事業会計の審議の結果い

町議会で活発な質問戦を展開

三月五日から会期六日間で開かれた町議会で、江沢(富)、岩崎、君塚(久)、君塚(安)、大地、江沢(一)、石田の七議員が立ち、次のような一般質問がありました。

観光の基本方針はなにが

観光開発の方針をうかがいたい

江沢富士松議員

江沢富士松議員 最近の観光ブームの出現から、将来、観光源泉地域と思われるところが雑多な売店、休憩所を設けるがどんな指導をしていくのか。これからの観光開発は、自然の保護が適切でなければならぬと思いが、今後の観光開発の基本方針についてうかがいたい。

岩和田海岸も開発

池田企画課長

池田企画課長 開発の基本方針は昭和六十年を目標にした産業振興計画の中の観光ですが、御宿港から勝浦よりの海岸開発があります。それから、御宿港から岩和田港に至る中央海水浴場は、豊かな自然を持っておりまして、既設の海水浴場の整備、充実に重点を置きたいと考えます。これにより浦中の発展策も考えられますので、果有地の利用も十分考えなければならぬと考えます。

いま海岸地域開発計画を立案中

岩井町長

岩井町長 ご指摘のように当町は、自然が大半の宣伝価値であり、最大の財産であると思えます。懸案の海岸地域一帯の計画をた

の開発であります。これは、普通の海水浴場とは趣きのちがった海水浴場として将来発展する可能性が十分あると思われま

す。現に県の道路観光公社とともに施設づくりの準備を進めています。いま一つは、記念塔を中心として、轟山脈を自然公園化していくこと、この四つの計画を昭和六十年までの姿としてえがいています。

滝口観光課長 町が観光開発を進める上で最も大切なことは最終的に御宿町をどのような観光地にするかという目的をまず決めることだと思えます。これからの観光地は個性的であり雄大でなければなりません。御宿町はなんといつても網代湾一帯の美しい海岸線を中心

に恵まれた自然を生かした保養地にすべきだと考えます。このために心すべきことはやたらに自然をこわさないことです。なぜな

らば、いま日本の人口は急速に都市化はじめています。都会で働く人たちは生産技術の進歩と共にますます緻密で高度な仕事をするようになるでしょう。こうした人たちがレジャーによって精神的な疲れをいやし、自分自身をとりもどそうとしたときそれはなんといいっても美しい大自然のふところに抱かれて十分に自分を開放できる

ことだと思えます。御宿町はこれらの人たちを豊かに迎え入れられる観光地にしたい。このために、恵まれた自然を保護することと生かすことが大切であり、特に人工で二度と造ることのできない自然の保護は大切であります。しかしながら、自然だけでは観光地と言えま

せんので、当然観光客を迎え入れる施設が必要であります。こ

つたと思えます。

それと吏員の方に一言、もつと権威とプライドと自信をもつて答弁してほしいですね。あなた方にはよりよきあすの御宿をつくる重要な任務が課せられているということをお忘れな

でください。

議会は各人の武勇伝の発表の場ではないはず

傍聴席

町の方針を決める予算議会とあつて、議会の傍聴席に、町民の方たちが十人ほどみえて、議会の審議を熱心につめていました。

議会が終つたあとこの中の何人かにご意見を伺つてみました。「議会は町の最高議決機関なのでいつも関心をもつて、広報の議会記事を見ているが、やはり実際に見ることもいいですね。感じたことはいろいろあります。少し迫力がたりなかつたように思えます。あまり小さな事務的な質問よりも、町の方向を決めるような大きな問題をもう少しほりさけて討論してほしい

か。」

最後に、町民のみなさんに提案します。寸暇をさいて議会を傍聴しましょう。私たちの選んだ議員の方たちが、わが郷土の発展のために大いに力を発揮できるようにわれわれ町民も協力と努力をしようではありませんか。

の施設をつくるときに自然の保護と同時に自然を生かすということを中心に、まず総合計画を

青少年健全育成の成果は

岩崎栄一郎議員

青少年健全育成の活動や成果についてうかがいたい。

各区に育成会が でき活発に運動

岩瀬住民課長 昨年三月九日に問題協議会をひらきまして、健全育成の町の宣言をしました。その後実践機関として、各区に育成の会ができました。この会の活動の助成費として十万円をだすことにしました。会がどんな活動をしたかといいますが、ある区では役員、婦人会の方たちが集まって映画会をひらいたり、ポンド、シンナーの小売店の方を呼んで協力をお願いしました。さらに座談会をしたり、警官を呼んでシンナー遊びの実態について懇談しました。また別の区では、青少年の実態を把握する意味でアンケートを実施して、子どもは学校や、職場、親

決めて、この計画にそって町は公共観光施設の建設を進めて行きたいと考えます。

に対してどういう意見を持っているかという内容でその集計もできております。

教育安全施設は

岩崎議員 私はかねてから教育安全施設をつくってほしいとお願ひしてあったが、子どもに対して交通施設でどう指導してきたか、今年度の指導計画もうかがいたい。さらに岩小、御中の施設についてもうかがいたい。つぎに、子どもを中心とした父兄と教員の話し合いの場を設ける、少年消防隊を結成して連帯意識を植えつけるといふ計画を発表したが、どの程度実行されたか。

佐藤教育長 教育安全施設につきましては、御宿小に交通安全センターがつくられ、施設の使用について十分教育はしておりますが活用が徹底してませんので努力したいと思えます。子ども会の育成、消防隊の結成については、まだ育成というところまでいっておりま

せん。

岩崎議員 三警察派出所脇の空地の利用方法は、自動車センターという名前がでてましたが、福祉施設なども考えていいんじゃないか、この場合、厚生年金融資の還元はできないか。

岩井町長 観光の発展にともなう交通事情を考えますと、あの位の広さのバスターミナルは必要だと聞いております。ただいま計画中ですので青写真ができましたら、みなさん方と相談して開発協会の手によつて進めたいと思えます。福祉施設につきましては、あの場所は難点が多いようです。年金還元融資は、事業目的によつては借りることができると思っています。

通学道路の舗装は

岩崎議員 通学道路(岩和田から御宿中まで)の舗装がどの程度できるのかがうかがいたい。

岩井町長 この件につきまして検討した結果、登記所側から進めていくことになり、給水塔(新町元町宮住宅際)のところまで行くと思えます。全長の二分の一程度になります。(予算百五十万円)それから先の藤江さん宅のところへ抜ける道幅が非常に狭いので広

げたいと思えます。

岩崎議員 御宿駅ホームの上屋が取りこわされ、雨の日には困ります。国鉄では建てないようですが、乗降客に迷惑なので町として建設について働きかけてほしい。

助役 予算の関係ですぐには建てられないと聞いています。がさらに真相を調べ、一日も早く建ててくれるよう働きかけたいと思えます。

岩崎 生活保護基準についてうかがいたい。家庭によつて一人あたりの額が違いますが、平均一人当りの額と最高と最低の額を教えてください。

岩瀬住民課長 ご承知のように生活保護法は、国、県が町に委任している事務でございます。生活が困るからといった場合、地区の民生委員さんがおりますので手続きをされるよう指導していきたい。委員と役場の係で書類をつくり、夷隅支庁へ送りますと十四日以内に調査員がきて、調査の結果、生活扶助の決定、却下を決定します。保護基準にも一級地から四級地までございます。当町は四級地に該当します。生活保護法の中には、生活の扶助と教育、住宅、医療、出産、生業、葬祭があります。

生活費の基準ですが、一番低いのが0歳の千六百元、最高が十五歳から十七歳の男で五千四百十円これは月額です。

町の農政の方向は

岩崎議員 御宿町の農政を当局は、どのような方向で指導しているのかがうかがいたい。

助役 農業地域の今後のあり方というところで解答したい。現在の当町の農業は単作地帯であり、これからの生き方は、多角経営に切りかえて、果樹、園芸、酪農および養鶏といった方面に力をいれたい。自営農業で採算のとれるよう指導していきたい。

岩崎議員 産業課を農業専門の指導機関としていくならば、課を分離させたらどうか。

岩井町長 現状は、産業課の仕事が建設屋という批判もうけています。そこでいま検討しています。岩崎議員 農薬を使う季節になり、農薬の事故のおそれもあると思うが、管理についてどう指導していくのか。

吉野産業課長 ご質問の農薬は特定の劇物だと思えます。これは鍵のかかる場所に保存することになっております。また使用する場

合は、各農家組合ごとに保健所で
とり扱い指導員の試験に合格した
人が数人いて、その人たちがとり

扱います。一般には、もう毒なも
のは使用してはいないということ
です。

請負業者の責任に期待を

君津久仁治議員

新久井の道路は、全線にわたり、
土を掘りつばなしで、二カ月も手
つけず放つてあり、非常に交通の
支障をきたしている。やり方によ
つては、一週間でも通行できると
思うが、二カ月も三カ月もおいて
おくのは不合理である。今後、請
負者を選ぶ場合に資産の内容など
厳重に調査し、請負者を選ぶべき
だ。

助役 地域住民に非常に迷惑を
かけましたが、今後十分注意したい。

工期遅れたら延
滞料をとるのか

中村 喜一議員

ただいまの件、町長にたずねた
い。工期がのびた場合、延滞料を
とる気持があるか。

岩井町長 ご指摘の件、延滞料

はとらないが、次の指名入札から
除外するということがあります。

河川の周囲がき

たない、整備を

君塚 安夫議員

河川のまわりが非常にきたない
ので、ぜひ整備してほしい。とく
に観光の表玄関である地曳橋付近
から、浅間山、今泰さんのところ
を流れている川がひどい。浅間山

林道整備の促進を願う

大地 薫議員

大原町の畑と小畑の間の林道（
約二千メートル）は十数年前に開
設されたが、今日のように機械化
されると用をなさない。

またあの奥地に疎開牧場ができ、
観光的にも、大きな意味がありま

際の貯水の威力を痛切に感じた。
あそここの川から消火管を引き、町
の中心街に消火せんを設けて有事
の際の備えとしたらどうか。

岩井町長 川の整備で国の補助
をもらうのには、災害を受けたと
ころじゃないと対象にならないし、
川幅も二倍、三倍にしろという条
件がつくので、川幅まで広げる必
要がないので、県の補助金をもら
いだんだん直していききたい。今年
度は、災害復旧と維持修繕で須賀
町営住宅のところ百メートルくら
い護岸をやることになっています。
浅間山から今泰の川にかけては、
薬で草木を枯らし、川をきれいに
したい。貯水池のことは、十分検
討を加えたい。

すので大原と協力し改修を進めて
もらいたい。

車が通行できる
ようにしたい

助役 林道ですが、農道として
補助金を獲得し、車の通れるよう
な道にしていきたい。大原から連

絡があれば、助け合って完成させ
たい。

学校統合を進め
施設の充実図れ

江沢一雄議員

学校の整備統合については、数
年前から論議されており、御宿小
新築についても、岩和田小との統
合をふくみにもって余裕ある設備
をしたと思うが、統合したさい
施設面、教員構成の面、地域性の
面、生徒数の面、など、教育効果
の具体的な検討も必要と思うし、
いいと思つたらふみきるべきだ。

石田 行雄議員

私たちの日ごろの念願である道
路の完全舗装は、予算が許さない
ので、せめて次のことを積極的
に、誠意をもって取り組んでいただ
きたい。

雨天のさいに道路の総点検と
その実態の把握、悪い道路や排
水はすみやかに補修していただき

教育関係の投資
は県下でも有数

岩井町長 当町の教育の実績と
か、教育に対する投資は、県下で
もひけをとらない予算をとつてや
つています。学校統合は、町村合
併よりむずかしいと思うので、そ
うとう慎重にやらなければならな
いと思う。お相手の人の納得をえ
て、すつきりした統合を考えていま
す。

たい。

重点的に原因
を調べて改良

吉野産業課長 被害のうけやす
い場所を、重点的に調査し、電話
や有線で連絡して、そのつど現場
にいくし、原因をたしかめ方法を
指示しています。第二点は、地元
の方の協力で進めたい。

国民健康保険特別会計

助産、葬祭費など引き上げ

国保予算五千七万五千円は、昨年より千百一十五万五千円の大増加となっています。これは、療養給付費の対前年比九百八十四万二千円の増にみられるように、四十三年度当初予算において、過少評価したこともありますが、前年度中途における療養給付の改定による、診療報酬の引き上げがあり、

「歳入」保険税千九百七十六万九千円、国庫支出金のうち、事務負担金が百九十二万五千円、療

養給付費負担金二千四百九十二万九千円、県支出金は、国保補助金として四万円、財産収入の四万円は、預託金の利子です。繰越金と諸収入が二千円で合計五千七万五千円になります。

「歳出」総務費の一般管理費は、職員給など、二百二十四万四千円、納税奨励費は納税組合補助として五十万円、国保団体連合会負担金

有線放送特別会計

加入者は千六百四十九戸に

十四万四千円、国保運営協議会費八万六千円、保険給付費四千六百九十五万六千円のうち、療養給付費として、医者に支払う診療報酬が四千五百二十一万二千円、助産費などの給付費四十二万九千円、ほかに療養費など百三十万五千円、高血圧や妊婦検診の委託料が三万五千円、借入金利子、一万円、予備費七万円となっています。

円となっています。「歳出」歳出のうち九十一パーセントが総務費で一般管理費として、職員（放送員・電工）の給料など人件費二百七十五万八千円、その他印刷、光熱、備品、退職組合負担金など四十四万六千円、財産管理費は、施設の基金積立て二百万円、運営委員会費九万九千円、事業費四十八万七千円のうち、放送維持費三十六万七千円、新設改良費が、十二万円。公債費（一時借入金利子）が二万円、予備費五万円、合計、六百十九万円となっています。

こんちはデンスケです



ました。

◎収入予算だけど、あまった金はつみたてて、借金の返済にあてるようにしたら、剰余金を次の年の財源としてあてにしないで税負担を軽くする方へまわせないものか。（勤人）

◎重点政策が農道となっているが地域住民からの強い要望があつたの、道路と産業は平行して発展しなきやウソだよ。道路はよくなる、

何の産物もできないんじゃ不合理だよ（商店主）

◎学校予算とくに御宿小の生徒数が多いのは結構ですが、年々生徒数がへつてるようにきいてますが。ちよつともつたいないような気もするわ（無職主婦）

◎予算ね、もつち勉強中なので。そうですね、国の方針のように総合予算主義は賛成です（学生）

◎よそでよくやつてるようなつくる漁業もそろそろ考えてもいいな、漁礁だけじゃ物足りない（漁業従事者）

本年度予算は、有線放送施設工事は十戸分十二万円におさえ、器械の補修を多くし、放送施設の維持に努めます。予算総額は、六百十九万で昨年に比べて九万五千円の増加となっています。なおこの会計も借入金の限度額は、二百万円となっています。

「歳入」新設工事分担金は、十二万円（十戸分）加入者使用料（維持費）は、五百三十二万八千円、広告放送料二十万を計上。器具の位置替や補修手数料として三万円、寄附金二千円、繰越金が三十万円、諸収入として、預金利子を十六万見込み、放送委託料や雑入が五万

自動車取得税交付金

県の収入した自動車取得税から五パーセントを控除（事務費として）した残りの七〇パーセント（つまり六六、五パーセント）が交付されますが、御宿の道路（町道に限る）の延長や、道路面積であん分されたものが実際の交付金となります。なお四十四年度は、三百二十万六千円の交付が予想されます。

今月の言葉

広報モニターと

町長のリレー対談



君塚 新しい年度を迎えるにあたり、事業計画もできたとお思います。具体的に今年度の主な仕事を教えていただきたいのですが。

岩井 広報で予算の概要は申し上げますが、ことしの重点施策は、

開発協会でらくだの像を建造

岩井 時間がかかりますね。岩田小の場合も十分論議したい。それと観光の面では、童謡「月の砂漠」が御宿でできたというから、こういう歌を小中学生に歌ってもらって静かに物事を考えるようなことも育てたいと思います。そこでらくだの像を開発協会の仕事としてやってみたいと思います。

君塚 設置場所は海岸の……。岩井 砂浜です、キャンプ場跡

農村の道路を積極的にやろうというところで予算を組みました。内容は、実谷線も町単独でやるし、小幡線も国の補助を受けてやる。新久井線の方も国の補助をもらってやることにしました。農村の振興もやはり道路からという考え方で、幹線道だけでも四十四年度は、相当きまりをつけようと思います。つぎに教育関係を申し上げますと、御宿小の講堂を四千万円くらいかけてやりますがこれで一応小学校の整備も終わります。今年度中に学校の再編成を十分討議したいと思えますね。

君塚 布施小の建築はどうですか。

を予定しています。せっかくの砂浜を壊しちゃ困まるという意見もありますが、らくだの像であれば心配ないと思えますが、七、八百万もかけるのはたいへんです。ひとつのチャンスですからやろうと思えます。御宿でああいう歌ができたということは、誇りになると思うんですよ。もう一つ大きな問題はダムです。当面、観光開発には水の問題が大切な仕事なので、

学校問題と同じように十分調査研究して、四十四年度中にみとおしを立てたいと思います。

君塚 この前の町政懇談会の時もそういう話がでしたが、実際なかなか深刻なことになるかもしれませんね。

岩井 それは、私の方も覚悟しています。あれだけの土地をつぶすということは、たいへんなことです。これから問題も多くなっていくと思いますが目的達成のために協力してもらおうと思います。

君塚 観光面の問題なんです。レジャーセンターといいますが、常時お客を呼べる施設づくりの案がありますか。

岩井 観光シーズンをのばそうということでは何かをつくらなければいけません。そこで、県が南総開発の中で御宿の観光をとりあげています。ようやく県も本腰をいれてきたんです。御宿の立地条件からいって観光でテコ入れするということを知事も約束してくれました。それで町も土地買収に協力しましょうと約束しました。君塚 それはよかったですね。そうなるかとサントスキー場あたりもだんだん開発されてきますね。

農業指導員を置いては

君塚 農業のことですが、私は商売上、米の問題をとり上げたいと思います。産業課にはかりたよっているのも考えもので、農民が自主的に進んでやるという積極性が無いんですけれども、課あたりで技術面の普及員のような人をおくというのはどうですか。

岩井 議会でも意見がでていますし、農協でも話がでていっているんです。私も真剣に考えていますが、農業の指導機関をつくる場合に養豚の経営から果樹、園芸となると、人がいるから、指導員をおいても豚の専門家だけじゃこまるし、たとえおくとしても、農家自体が進んでいるからね。かたや学歴、かたや経験ということでへまやるとあげ足とられてしまいます。

君塚 やはり真剣な問題です。農協はただ金融だけやるんじゃないやなくて、指導部門を担当すべきです。本来の農業振興には、消極的な面がおおいし、農協にいわせれば役場が消極的だといっています。

岩井 農業部門に専門家をいれると、重点的にどこに力をいれたいでしょう。

君塚 個人的な考えですけれども、当町の場合、米にたよる度合いが一番強いんじゃないだろうかと。最近乳牛もさかんになってきています、収入も多いかもしれないけど、一部の人に限られますね。

岩井 米はわかりませんが、適地適産というのがあるでしょう。君塚 それがなかなかむづかしい。岩井 産業課を独立させて、農業専門にし、農民の自主的な考えも大事だけど、指導機関がしっかりしなければ、農民もどこを頼っているのか。だから県から専門家を呼び講演会を開いたりしたらいいと思うんです。そういうことを積極的にやりたいんですよ。

青少年の不良化防げ

君塚 観光シーズンも間近かですが、こしはキャンプ禁止ということですね。それに健全育成の宣言もしたということで、どんな仕事をしたいのですか。

岩井 おおざっぱにいうと、町民一人一人が他人の子どもに非行があつたら、その場で注意してあげるといふ気持ちをもっていたきたい。さいわい、町ぐるみで、りっぱな青年をつくらうという気運になっていきますから、ひとの子どもでも何かあつたら注意してもらいたい。部落ごとに、子ども会などつくってもらって自主的に子ども遊び場をつくるのと、話しあいの場をもつような、組織にもつていったらいい。とくに当町の場合入込人口が多い、それによる刺激もみのがせないでしょうね。シーズンが近くなってきましたので、話し合いの場をもつて、まず家庭のしつけから直してもらおうと思います。

役場庁舎の建築予定は

君塚 本当に悪いというのは、少数でしょうね。だんだんひろがって感化されると問題が大きくなる……。

君塚 ところで役場庁舎は、建てる予定なんですか。

岩井 町の玄関ですからね。学校がすめば、やりたいと思つていきます。もう五、六年先というわけにはいかないでしょうね。

君塚 仕事している人も、あれじゃ本当に、仕事に身が、はいらないと思つています。

つてきますね。こしはキャンプを廃止して反応があるでしょうか。

岩井 いま、さかんにP・Rしてはいますが、私は、キャンプ廃止については問題だつたんです。キャンプに十万きたと仮定した場合非行児が何人いるかということですね。学生たちがリックを背負つてきて、砂浜でのんびりしようというのをおいだすのはつめたいような感じがするんですよ。しかし、青年諸君がだらしないことをやっているんじゃないや町が一生けんめいやって、むだなんでキャンパーをしめだしちやおうということになりましたが。

君塚 なかなかむづかしい問題ですね、一部の人たちに気の毒な……。

岩井 こし、岬と夷隅町がやるでしよ一番ほろ庁舎になつちゃいました。でも内容がよければ、まあ教育の場がよくなれば、役場は、少しくらい我慢してもらおう、町民のみなさんから、早く役場を建てないかという声があればね。

岩井 ところで、こちらから注文なんだが、布施の人には、消費

人口のふえる夏に、どんだん市場へだせるような野菜づくりなど考たらどうです。

君塚 畑作というものが、いまの状態では赤字もひどい、そこへもつてきて税制面の評価が高い、その辺にも問題がありますね。岩井 夏以外の市でもそのほとんどが岬や大原の人が、生産したものが売られている、地元の農家の人はといえば、土木工事に従事している。大根や菜っぱをつくるんなら、土木工事にいった方がいいんだという世の中になつたけれども、真の農業経営を考えた場合、私は、それじゃいけないと思つています。やはり、自分で基礎をかためていかなければだめだと思つてますよ。

長い間ご愛読

ありがとうございます

長い間のご愛読ありがとうございます。これで町長とモニターの対談はおわらせていただきます。なお新しいモニターによる新しい企画を計画しております。皆さんも何かいいアイデアがありましたらご連絡ください。お待ちしております。



注射は苦手だよ

入学前児童（保育園児）の種痘とジフテリアの予防接種が二月十七日御宿小学校保健室で行なわれました。この予防接種は法で定められ、定期的に受けなければいけません。たとえば種痘は、次の

ように三回行ないます。

(一) 生後一カ月から生後十二カ月の間

(二) 小学校入学前六カ月以内

(三) 小学校卒業前六カ月以内

予防接種は、ジフテリア、百日せき、腸パラなど伝染のおそれのある病気の発生およびまん延防止のため病気に対する免疫を作つて

おくためです。

あつたかい室内で、自分の番のくるのを待っている表情が面白い。心配顔でのぞきこむ子、おそれるおそれる自分の腕をみる子、お医者さ

んから遠ざかっている子。みんな注射がきらいのよう。

(写真はおそれるおそれる種痘をうける園児)



後輩の拍手に送られて

〔仰げば尊し我が師の恩…。御宿中学校の第二十二回卒業式が三月十四日午前十時より中学校体育館で行なわれました。昔とちがってハオリハカマ姿はみられません、前列席した母親の和服が人目をひき

ます。すすり泣く女生徒や母親の姿はいつの時代も同じ。

今年の卒業生は、百八十九人です。うち就職希望生徒が四十四人、進学生徒は百三十四人。三年間の学舎を立つとき、生徒の胸を去来するものは――。歌いなれた校歌が広い体育館に流れる。校門をでる生徒は「先生ありがとう」「おい、がんばってやれよ」こんな言葉をかかず師弟。後輩に送られ、母校をあとにする生徒に、あたたかい拍手がいつまでもつづいていました。

(写真は送る生徒、送られる生徒)

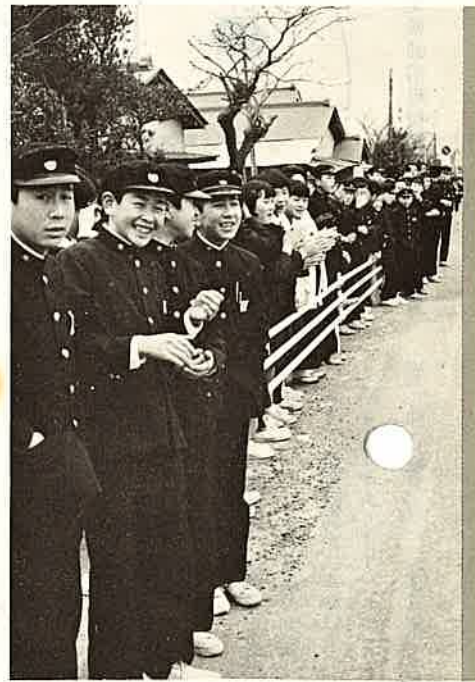




春の観光宣伝開幕

三月七日から六日間新宿小田急デパートで千葉県観光と物産展が開かれました。海女さんや郷土民芸が人気を呼び、さすがのマンモ

ステパルトも黒山の人で身動きのできない始末。とくに本町のパンフレットは人目をひき、みるまになくなってしまうそう。観光展の前日と初日にかけて当町ホテル旅館業者の都内宣伝も行ない、観光おんじゆく売込みに熱がはいり



ました。
（写真は御宿を宣伝する海女さんたち）

宅地造成地で地鎮祭

三月八日、午前十一時から天の守宅地造成予定地で造成の成功を祈願して、おごそかに地鎮祭が行なわれました。町開発協会による宅地造成の第二弾。立派な住宅地をつくり、常住人口の増加や、土地の高騰により、持ち家の希望をすてているような方に、安くて安心のおける土地を提供しようということです。八十六区画で一区画平均七〇坪、幹線道路六メートル支線道四メートルで簡易舗装をします。ほかに簡易水道つきです。工事の完成予定は、七月中旬、他



に附帯工事（水道、舗装）がありますので七月一ぱいかかる予定です。宅地買受の公募は、近く行なわれる予定ですが、当町在住者が優先されます。この宅地が造成されすと、六軒町区の戸数に匹敵する一部落が生まれることとなります。
（写真は造成地の成功を祈願する開発協会の理事たち）

植田君ら四人表彰 アルバイト少年

御宿町青少年問題協議会から一年以上アルバイト(新聞、牛乳配達)を続けた中学三年生が表彰されました。

植田豊(岩和田)、藤江順理(新町)、鈴木幸一(高山田)、殿岡和男(新町)、柳己恵子(岩和田)

中村、君塚、石井氏が受賞
多年、消防に尽くした功労で



第二十回
全国消防大会(三月四日、日本武道館)で本

町消防団長中村喜一氏と副団長君塚佐市郎氏は多年消防に尽くした功績で消防庁長官から表彰されました。石井一郎氏(上布施)は県消防大会で消防協力者として知事から表彰されました。

人命救助で表彰 ける

岩和田海水浴場で遊泳中の二名の海水浴客を救助したことで、第三管区海上保安本部長、および銚子海上保安部長から次の四氏と一団体が表彰されました。

鶴岡寅治、殿岡政一、東務、斎藤春男・岩和田機械船組合(二十名)

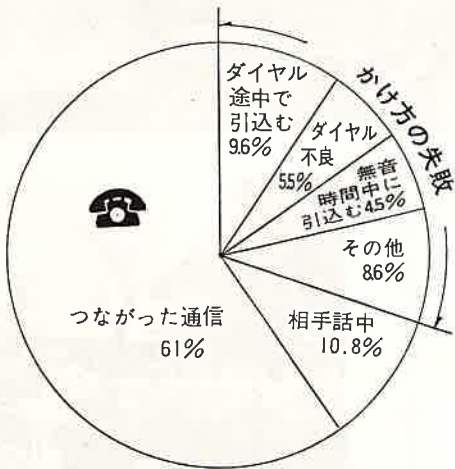


表彰された岩和田機械船組合

知事表彰された 高山田防除組合

第十回千葉県

植物防疫大会において、高山田防除組合が水稲共同防除の功績が大であるとして県知事より表彰されました。



電話は正しく、能率的にご利用なさることが経済的であることはいうまでもありませんが最近調査した資料によりますます番号をよくたしかめなかつたり、正しくダイヤルされなかつたりして、つなが

ダイヤル教室

間違いが四割もあります



この原因は「番号をよく調べない」と「無音状態について理解されていない」ということがあります。

「三つの注意」忘れずに

※ダイヤルは途中で五秒以上やめるとつながらないことがあります。

※番号は記憶にたよらず、メモで確かめ、そのメモを見間違いないようにしてダイヤルします。

※ダイヤルを終えて呼出音が出るまで(または話中音が出るまで)無音時間が二十秒ほど続くことがあります。これは

故障ではありません。人工頭脳が道順をさがしているのです。
「かけ方の失敗」が少くなれば、それだけ電話の無駄な使用と時間がかけてはなりません。
かけ方上手は現代のマナーです。
(大原電報電話局自動運用係電話は大原(二〇九八二))

ただいま自衛官を募集中です

◎毎日受付 希望月入隊(陸海空)

◎待遇 実質給与三万五千円以上 賞与、年三回(四・四月分)

特別手当二年ごと七万円、三年ごと十万円

◎特典 進路、各種免許、技術、習得豊富、通学、通信教育

◎応募資格 十八歳から二十五歳未満(男) 希望者は総務課にて受付けてますのでお気軽にご相談ください。

| 御宿町の人口 | |
|---------|--------|
| (2月末現在) | |
| 男 | 3,945人 |
| 女 | 4,621人 |
| 計 | 8,566人 |
| 世帯数 | 2,104 |

発行所 千葉県御宿町役場

発行責任者

岩井敏夫 編集者

加藤長