

ONQUKU

おんじゆく

No.76

昭和44年7月

千葉県御宿町役場 発行

広報



岩和田部落にある児童遊園地は、チビッ子たちの楽園だ

税条例など五議案を可決

定例町議会ひらく

青少年の健全育成を積極化

昭和四十四年、六月二十二日、午後一時三十分、より開かれた、町議会第二回定例会において（十八議員出席）消防団員等公務災害補償条例の一部を改正する条例の制定など、五議案が上程され、いづれも原案どおり可決されました。つづいて一般質問にはいり、鶴岡平一郎、井上浩一、岩崎栄一郎、高梨秀治の各議員が立つて、質問戦をくりひろげました。このなかで、特に青少年健全育成に積極的にとりくむ姿勢を打ち出し、注目されました。各議案の提案理由に対して、次の質疑応答がありました。（要旨）

〔議案第一号〕

千葉県市町村公平委員会共同設置規約の一部を改正する規約の制定について

▼提案理由 共同設置の一部事務組合の名称が変わったこと、加入団体が増加したことによる規約の一部を改正するものです。

〔議案第二号〕

消防団員等公務災害補償条例の一部を改正する条例の制定について

〔議案第三号〕

町国民健康保険税条例の一部を改正する条例の制定について

▼提案理由 地方税法の一部を改正する法律が施行になり、関係事項の整理と、昭和四十四年度の国保納税者の所得および固定資産税が、それぞれ決定したので、それに基づき、さらに四十四年度国保予算に見込まれた、保険税の課税に対して、必要な税率を調整し、ここに提案します。

●質疑応答○

江沢（富）議員 四十三年度の繰越し財源が、六百万円。このうち百五千万円を減税し、差し引き五百万円を剰余金としてとっておくのか。

税務課長 昨年度の繰越し金が六百万円あるので、昨年より、百十万円程度減税したい。税収を減らし、自己資金で運営するということです。

住民課長 残りの五百万円で、

『青少年の実態を把握したい』と答弁する住民課長



九月から助産費を一万円支給したい。その分が約五十万円。その他に保健婦を置きたい。これが約五十万円。手持ち四百万円は一カ月の診療報酬の支払いにあてたい。

〔議案第四号〕

御宿町税条例の一部を改正する条例の制定について

▼提案理由 地方税法の一部を改正する法律の施行にともない、住

民負担の軽減、ならびに合理化を図るために、県町民税の各控除の引き上げを行なうことが目的です。

〔議案第五号〕

町道の名称変更について

▼提案理由 布施中央線を、国の五割補助に該当させて、初年度が終ったが、市町村補助事業という新しい制度が、四十二年にできて、四十三年に適用を受けたが、その



屋根なしブリッジを通学する女高生

過程において、三転、四転しました。県と町の話し合いで、救護策をみつけたが、西林寺、布施中央線というところで、国の補助の該当になったが、当初は、中村建設の先から、布施の方に通じて、実谷の方にぬける道を予定しましたが実現できずに、西ヶ原の三岔路から、小幡の十字路に向っての道を該当させたわけです。補助事業の検査の対象になるので、路線の変

更を申しあげます。

●質疑応答○

君塚(久)議員 七本を通るまでが西林寺線で、十字路までがこんどは、西林寺線になるのか。

産業課長 西林寺線というのは、三岔路から小幡地先までの千五百メートルであります。

君塚(久)議員 三岔路から小幡までが、西林寺線になるのか。産業課長 そういうことです。

一般質問から

二線橋に屋根を

鶴岡平一郎議員

▼二線橋に屋根と手すりを作ってもらいたい。

▼岩和田海岸の道路の砂がいつも、車も通れないことが、たびたびあった、砂防に対しての具体策をうかがいたい。

岩井町長 管理局に話したところ、屋根、手すり、上屋などするということが、国鉄も企業だから、実績を重視したいとのことである。こんごも陳情を重ね、早急

にやってもらうようにしたい。吉野産業課長 四月初めに二回ほどあり、原因がわかりません。いま県に依頼して研究中です。

人口減の対策は

井上浩一議員

▼年々減少している、人口問題の防止策を考えているのか。

▼町の農業問題に関する姿勢についてうかがいたい。

岩井町長 四十一年から、今まで二百五十人減少しています。この防止策としては、開発協会の手で、宅造をすすめ、常住人口をふやすこと、また観光の拠点として大きくテコ入れし、施設をつくって人口をふやしたい。農村地帯には、軽工業を誘致したい。

▼高校の整地作業で、自衛隊の監督が不行届きだったため、山の土が水路を埋めたり、苗を植えてある田にもおちてきたというが、未然にふせいでほしい。

社会教育に本腰を

岩崎栄一郎議員

▼青少年健全育成について、先頭に立つものが積極的にとりくんで

てもらいたい。また社教主事を設置して、社会教育問題と専門的にとりくんでもらいたい。

岩瀬住民課長 青少年の実態を把握したい。青少年が、何を考え、何をしようとしているか、調べたい。そのほか悪書追放の白ポストを駅に一つ設置しようと思う。また子どもの遊び場を現在岩和田青年館につくっています。子ども会も育成したい。

岩井町長 今ひとり社会教育主事の教育を受けさせておりますのでしばらく待ってもらいたい。

▼御宿小の教具教材が文部省の設備基準に準じているか。

佐藤教育長 文部省の基準にてらしあわせると、御小六十三、岩小七十二、御中四十七パーセントです。理科備品というのがあって、これは補助金と町予算で買いつけるものです。これは、御小六十六、岩小三十五、御中で四十九パーセントという状況です。県の五カ年計画で四十九年までに七十五パーセントに達するように計画があります。

▼夏にむかい、町をきれいにするのどんな計画があるのか。

岩瀬住民課長 四十日間車をチャーターし、六日に一べん回っているのを、三日に一べんという状

態にしたい。ほかに衛生委員会を開いて、ゴミ処理対策を協力してもらおう。夏は水ものが多いので、ビニール袋のP・Rもしたい。

▼今回係長や事務局長制ができしたが、その制度について、庶務規定にてらして説明ねがいたい。

和田総務課長 庶務規定には係長というものはありません。係長は、課長代理ということで任命してあります。開発協会の事務局長については、町ではないので。庶務規定は近くあらためたい。

交通規制を打出せ

高梨秀治議員

▼夏にむかい交通量がふえて来ますが、交通規制すべきところに標識がたっていない。交通の渋滞をきたすので、すみやかにお願いします。

岩井町長 七月一日から、国道百二十八号線は、恒久的に駐車禁止にする。須賀三岔路から役場までは、七月から八月まで駐車禁止夏は指導員四名と、対策協議会の若手の連中に夏の最盛期に指導してもらおうと思っています。町内の悪路は、失対就労者を使って徐に整備していきたい。

気になる米価の動き



生産者米価は据え置く

総理が表明

百五十キロで二万四千円強

生産者要求

お台所をあづかるおかあさん方にとって、米の値上がりはとても気になります。そこでことしの米価の動きを追ってみましょう。

農業団体は、六月七日、ことしの生産者米価の要求額を決めました。政府も、新しい米価審議委員の顔ぶれを発表したことにより、いよいよ米価シーズンきたるの感が深まりました。

この傾向は今後もますますつづく

ものと思われまます。不足時代から

過剰時代へと移行しつつある中で

わが町の米作中心の生産者農家は

もとより、消費者も今後の農政の

あり方、進む道に十分注目したい

ものです。

自由流通米は、いわゆるヤミ米の

ことです。

ここで自由流通制度について少し

ふれましょう。

▽生産者は、今までと同じように

農協や全販連などを通じて、政府

に予約申込みを行ないます。

▽全販連は、政府の指定する卸売

販売業者および需用者から自主流

通米の注文をとり、生産者が予約

したもののなかから、注文にあう

ものを選び、計画をつくる。

▽全販連は、この計画について農

林大臣の承認をうけ、これにした

が政府の決めた販売先に対し販

おいに影響しています。四十二年、

四十三年産米とも千四百万トン大

台を突破し、その上、消費の頭打

ち現象が余剰米を生んだ大きな原

因と思われまます。

十年間で、一人当たり米の消費

量は一割程の減少をみています。

おいしいお米は高くなる？

自主流通米制度への疑問

生産者の声から

問 自主流通米ということばを

新聞でよくみますが、どういうこ

とですか。自由流通とはちがうも

のですか。

答 自主流通米は、食糧制度の

ルールのなかで行なわれるもので、

農業団体の米価要求額は、百五

十キロ（一石）あたり、二万四千

百三十三円（六十キロあたり九千

六百五十三円）に決めました。昨

年の米価と比べて、四、四パーセ

ントの増、額にして千二十三円ふ

えています。これは、租税公課や

地代の値上りの影響があります。

昨年秋に二百六十五万トンの余

剰米ができ、今秋はおそらく五百

万トンを上まわると予想されます

その理由は、連続豊作はもちろん

生産者農家の努力と工夫、技術水

準の向上、機械力による機動性、

農業の進歩改良、好天に恵まれた

など、人の力と、自然の恵みがお

佐藤総理は施政方針演説で、米

価据え置きの方針を明らかにしま

した。国鉄運賃をはじめ、公共料

金の値上げ、物価騰貴などからし

て、据え置きの方針が実施されれ

ば、生産農家の生活と営農意欲に

重大なショックとなることが予想

されます。米の作付け転換、米価

据え置き、米の自主流通問題と、

新しい局面を迎えようとしている。

今後の農政の基本問題を内ぞうし

ているのではげしい議論がたたか

わされるものと思われまます。この

ようなことから、ことしの米価は、

いつもより一カ月早く決まる模様

です。



▽自主流通米も政府の配給計画のなかに組み入れられる。

自主流通は予約制？

問 自主流通は、予約申込みしたもののなかから行なうことになるのか。

答 生産者の希望するものが、すべて自主流通にまわるというわけにはいきませんので、全販連としては、どこに、どんな種類の、どんな品種の米が、どれだけあるかを事前におさえておかないと、計

画を組むことができないからです。生産者は、保有米と種もみを除いた全量について、予約申込みしておくことが重要です。

問 自主流通は、登録した指定業者を通じてしか行なえないのですか。

答 自主流通は、全販連が農林大臣の許可をうけて、政府の指定する販売先に自由な価格で販売するということですが、自主流通米の

販売価格の見通しは？

問 自主流通米の販売価格の見通しは。

答 ここで、現在の政府管理下の米の価格体系を説明しましょう。

政府は、生産者からは、米の再生産を確保しうる価格（生産者米価）で買入れ、飯用米については、物価統制令の定めるところにより、消費者に家計を安定しうる価格（消費者米価）で売渡しています。

したがって、この二つの価格は、現在逆ザヤであり、国がその差額を負担しているのです。

四十三年産米を例にとると、政府は百五十キロあたり二万六千七百十二円で買入れられています。この

販売についても、生産者がすでに登録している農協を通じて行なうことになっています。

問 ではどのような米が、自主流通として見込まれるでしょうか。

答 生産者の手取価格が、現在の政府買入価格を下回らないという条件があります。したがって、自主流通米に適した米は、飯用米、もち米、酒米という区分ができると思います。

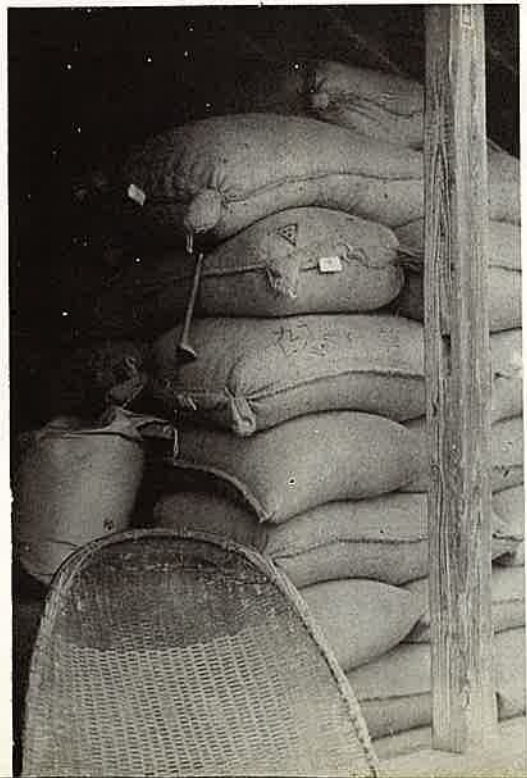
価格に、保管料や、系統手数料、消費地までの運賃、配給業者のマージンや、政府経費などを加えると、二万四千五百八十三円につき

政府は消費者価格を、これより安い二万五千四百一十円と定めて売渡しているわけです。この大きな逆ザヤのなかで売られることになるので、自主流通米はぜんぶがぜんぶ、高く売れるものではありません。

しかし、政府の買入れ価格を最低価格として、それ以上でなければ販売されないことはもちろんです。

米価のうつり変り (150kgあたり)

年 度	米 価	消費者米価	生産者米価
昭36		11,671 円	11,053 円
37		11,671	12,177
38		13,077	13,204
39		13,077	15,001
40		15,200	16,375
41		16,548	17,877
42		16,548	19,521
43		20,541	20,672

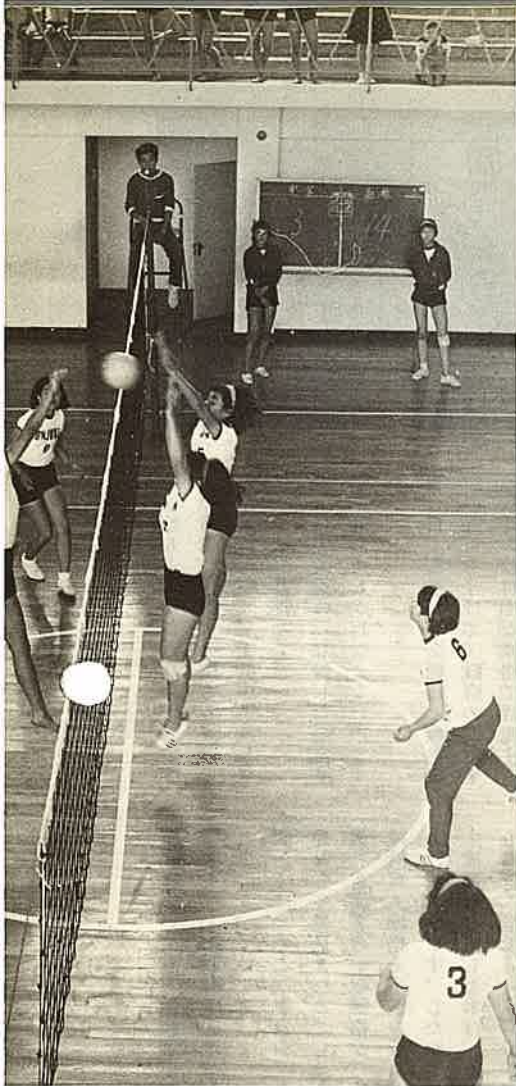


人手かからず好評 空中から農薬散布

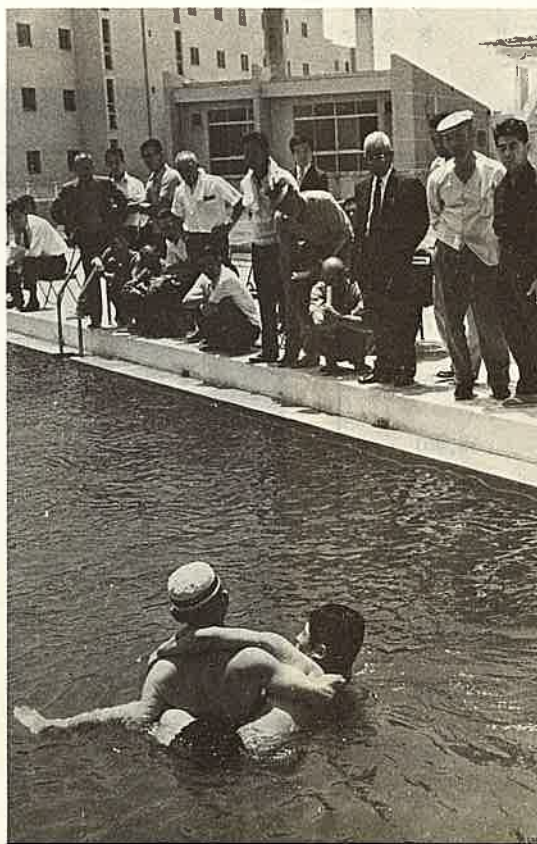
薬イモチ病や二化メイ虫、稲クロカメ虫などの病害虫から、稲をまもるために、ヘリコプターによる、空中薬剤散布が行なわれました。

6月19日朝5時から、高山地先耕地などを中心に、150ヘクタールの広さを3時間にわたって行ない、3,460キロの薬剤を超低空でまきました。

近ごろの農村の手不足は深刻ですが、このような防除の方法は、大歓迎されているそうです。5ヘクタールの田をミスト1台で防除すると約20日以上かかるといわれているからでしょう。



さんの参観日



夏をひかえて猛練習

海水難救
助講習会

海水難救助講習会が、七月二十四、二十五の両日、九十九里センターで行なわれました。

この講習会は、県観光課および日赤が主催したものです。当町からは四名（高校生二名）が参加しました。午前中一時間半講義があつてから、救助訓練が行なわれました。二十五メートルプールで、自衛隊員と高校教師による救助術が披露され、当町派遣のパトロール隊がモデルで、真剣な実演がくりひろげられました。

「青年の日」を楽しく

青少年相談員主催によるバレー大会が、六月十五日の青年の日を記念して、中学校体育館と屋外コートを使って行なわれました。

参加チームは、ニコニコ会チームやO.A.F.Cチーム、御宿電子チーム、家政高校、中学校チームなど九チーム。二百五十人近くの若人が出場し、

熱戦をくりひろげましたが、とくに御中女生徒の健闘ぶりが目をひきました。

大会に先がけフォークダンスが行なわれ、からだじゅうで楽しさを表現する若人に、会場から盛んな拍手がおくられました。試合の結果はつぎのとおり

▽一位 御宿家政高Aチーム ▽二位 御宿家政高Bチーム ▽三位 御宿中学校チーム



ミス「月の沙漠」

ミス月の沙漠コンテストが六月二十二日役場会議室で行なわれました。応募者四十六名のうち当日参加者は二十五名。いずれもエレガントで、月の沙漠の歌詩にぴったりのお嬢さん達。

慎重な審査の結果、次のお嬢さんが選ばれ、七月六日の月の沙漠記念式典に花をそえました。

ミス 岩瀬益江
準ミス 石躍香代子

先崎裕子



保育園でおとうさん



日ごろのありのままの保育をおとうさん方にみていただこうと、六月七日第二保育園で「おとうさんの参観日」が行なわれました。

父親不在といわれ、おかあさん任せの家庭が多いとか。そんな不合理をなくそうと、園の子どもの生活をようすを、自分の目で確かめ、父親と子ども、家庭と園での生活を再認識していただくというもの。おとうさんがいても、はにかまず、元気でみんなとお勉強です。

参観にこられたおとうさんのご意見から。

先生の愛情と理解がいきとどいて、子どもたちがのびのびと生活しているようすがよくわかりました。わがままな我が子が、園での団体生活についていけるか不安でしたが、安心しました。父親として、子どもの行動にもつとつと注意をはらい、家

庭と園との生活を同じようにするよう痛感しました。

まったく異なった環境に育った子どもが、短期間に、規律のある団体生活ができるようになったし自主的に行動している姿は、幼児の順応性とともに、先生方とのあたたかい心のふれあいに強い印象をうけました。子どもはなんでも、めずらしいものに強い好奇心をもちます。みなれている、園の生活から、たまには開放され、自然や社会生活の中から疑問を引き出してやってほしい。子どもの情操教育には、子どもを自然に帰してやるのが大切じゃないでしょうか。家庭に帰ってきた子どもは緊張から開放され、疲れが一度に出ると思います。少し休ませてから、きょうのできごとを家族みんなで聞いてあげてください。きつとよいお話しができるはずですから。

交通戦争の自衛手段

自動車保険と損害賠償は 強制と任意で五種類ある

激増する交通事故に私たちは、戦場の兵士のように、つねに緊張してなければ、いつどこで、輪渦にあうかわかりません。

文明のめざましい発展は、一方で救いようのない、禍根を残しつつありますが、私たちは、ここで手をこまねいてはいけません。なにか自衛手段はないものだろうか。そこでこの号では、あらためて、自動車保険の仕組みや、交通事故と損害賠償などについて考えてみましょう。

忘れがちなバイクの保険

人または物を運送するしないに
関係なく、自動車の運転によって、
人の生命、またはからだが悪され
た場合における、損害賠償を保障
する制度が自動車損害賠償保障法
です。この保障法の中には、自動
車の所有、使用、管理に関連して
生じる損害をうめあわせる、五
つの保険があります。

一八九六年にアメリカで始まっ
たこの保険は、わが国では一九一
四年にとりいれられました。

ど偶発の事故による直接損害をう
めあわせるものです。
対物賠償担保運転中の事故によ
り、車外の他人の財物を滅失、き
損または汚損した際、法律上の損
害賠償責任にもとづいて支払った
賠償金をうめあわせるものです。

対人賠償担保車外の他人の死傷
による損害に対する賠償金をうめ
あわせるものですが、強制自動
車損害賠償責任保険による法令限
度額（三百万円）を超過した部分
についてうめあわせません。

搭乗者傷害担保、車両、対人、
対物、賠償のいずれかの契約に付
帯して特約で引き受けられるもの
などがあります。

任意保険の対人担保保険の額は、
強制保険の額に上積（加算）され
て支払われます。最高三百万円の
強制保険では重大な人身事故の場
合非常に不安がつきまといます。

このようなことから、近く保険金
が倍増されることが予想されます。
もちろん賠償金も大幅に引き上げ
られると考えられます。

事故と賠償の実際

つきに交通事故と損害賠償につ
いて説明いたします。治療費、入
院費、入院費など、傷害がな

おるのに必要な費用、これを直接
損害といえます。治療費、入院費
などの病院の領収書、付添婦の看
護料、領収書、入院中諸雑費の領
収書などは、全部とっておき、賠
償請求の時に必要になります。
また妻が看護にあたる場合、派
出婦会料金額を請求できます。



などを支払っておれば、損害はな
かったのですから、休業補償を請
求できません。会社は加害者に対
して、被害者が会社を休んだこと
による損害として、給料相当分を
請求することができます。

個人で事業をしている人であれ
ば、納税証明書をとって、その日
割り計算で休業補償を請求するこ
とになります。納税証明がとれな
い場合には、仕事についていたと
いう証明がとれば、強制保険で
一日あたり七百円の休業補償が認
められます。

栄養費、氷、便器、ふとん、入
院中のテレビ、ラジオの賃借料、
新聞購読料の諸雑費。接待費や快
気祝の費用は認められません。
間接損害といつて休業補償など
事故にあわなければ、当然にうけ
られたはずの所得についての損害
です。会社が休んだ期間中の給料

準額を決めてあります。たとえば
入院一カ月十万円、一日おき程度
の通院で一カ月から五万円、五
万円、後遺症が発生すれば、慰謝
料を請求できますが、その場合、
第一級（三百万円）から第十四級
（十一万円）までと傷害の程度に
よって分類されております。

オカミさん精神で

かしこい消費者に

県消費モニターの願い

四十二年度より、引きつづき生活モニターを、県より委嘱されてきました。が、いままで、ほとんど自分の勉強に終わっていました。ことしこそ町民の皆さまのご協力をお願いし、要望、苦情などきかせ



みんなのモニター③

高温多湿の季節になりますと、細菌の発育増殖が盛んとなり、食中毒、ことに細菌

食中毒の種類

細菌性食中毒を起こす細菌にはサルモネラ菌、ボツリヌス菌、ブドウ球菌、腸炎ビブリオ、その他の細菌類があります。このうち、ブドウ球菌性食中毒というのは、傷を化膿させたり、おできを起させたりする、ブドウ球菌の出す

ていただき、その結果を県民生活課から、厚生、通産省、また各メーカーなど関係機関に申し出て、その返事をさしあげたいと思っております。

消費者保護基本法も成立して二年、消費者センターが発足したり、たいへん具体化されてまいりまし

毒素によつて起こる食中毒です。この毒素は熱に強くて、普通に食品を煮沸したくらいでは破壊されません。このブドウ球菌が、傷口

のうみのついた手や指、または、ほこり(頭のフケや髪の毛など)について、食品に付着し、増殖し

たものを調理して食べると中毒を起こすものです。ですから発病がひじょうに早く、食後早ければ三十分、多くは、三時間以内、おそくて六時間くらいで発病します。

腸炎ビブリオというのは、昭和二十五年夏初めて日本で発見された

夏場に多い食中毒

ます。(あがりたてのあじ、いかのさしみ、あじのたたきなど)

十分に増殖作用

この菌の発育はきわめて旺盛で条件さえよければ、十分前後で、分裂増殖してゆきます。この菌は、

たが、まだまだ粗悪、インチキ商品にだまされております。生鮮食品、加工品、あるいは美容、理容などのサービス業、衣料品すべて消費者側は自由に選択する権利があります。未組織な消費者が、生産、販売者に利用されないようひとりでも多く、かしこい消費者になりましょう。

モニターの仕事は、決してむづかしいものではありません。アンケートに解答したり、情報を送つ

食中毒で、現在食中毒ではいちばん多いものと考えられています。

この菌は、コレラ菌に非常によく似ていて、陸地に近い海水中にいて、夏期高温多湿時に増加します。海産物あるいは、それと関連のあるものを食べて中毒を起こし

たりするだけです。ので、らいねんは、ご希望の方にバトンタッチしたいと考えております。応募用紙は、年度末にさしあげますのでどうぞ申し出てください。

家族みんなで話し合い

毎月第三日曜日は「家庭の日」

家庭は人間形成の基盤であり、健全な青少年を育成するには、よ

食塩を三パーセントくらい(海水位)に含んだ物にいちばんよく生

えて増殖しますが、塩類を含まない水道水などには弱いので、鮮魚などもよく水洗いすることによつてかなり予防することができます。鮮魚の処理をした、まな板で引き

処理して、食中毒を起こした例がかなり報告されていますから、夏期海産物にたよっている、海岸地方では、好塩菌に属する腸炎ビブリオ食中毒は、もっとも注意しなければならぬものの一つでしょう。

(為田病院 為田清)

オ——おくせず確めて
カ——考え抜いて
ミ——みくらべ
サン——三度念を押す
(新町 谷久子)

い家庭環境をつくる必要があります。このため、毎月の第三日曜日を「家庭の日」と定め、家族はも

ちろん社会全体で、明るく健康な家庭をつくるよう広く県民運動として、推進しようとするものです。

この日は、家族全員顔をそろえなごやかな団らんを通して、全員の意志の疎通と感情の融和をはかり、たがいに理解しあうなど、各家庭の事情に合わせ次のようなことを行なつたらどうでしょう。

○ 家族全員の話し合いの場をもって親と子がたがいに理解し、協力し、健康な家庭づくりをする。

○ 花壇づくり、大そうじ、家事など、家族全員が協力し合い、ひとつの仕事をやる。

○ 一日中家族全員で過ごすことのできない家庭でも夕食後、団らんのひとときとして過ごす。



職場リレー訪問③

千葉銀行
御宿支店

千葉銀行本店が、千葉共同銀行と、九十八銀行と、小見川農商銀行の三社合併でスタートしたのは、昭和十八年三月。以来文字通り、堅実経営一筋に着々と発展をつづけ、いまでは、四十八億の資本金三千億をこえる預金高をもつまでに育ちました。県内では、質、量とも、金融界の第一位を占めています。

ところで、以前は一部業者の利用機関でしかなかった銀行も、最

規律と奉仕をモットーに

大衆銀行脱皮に積極的

近では、庶民的な身近かな銀行という方向に脱皮しつつあります。

預金獲得は御宿弁で

千葉銀行御宿支店（支店長田中明）は、行員十人、準行員一人で御宿一円と小池、小沢地区を主な利用者圏として、営業しています。昭和三十四年に、木造店舗から鉄筋造りに改築しました。業務も年々広範囲となり、現在あつかっているものは、預金、為替、公金授受（県の指定金融機関となっているため、県関係のお金の出し

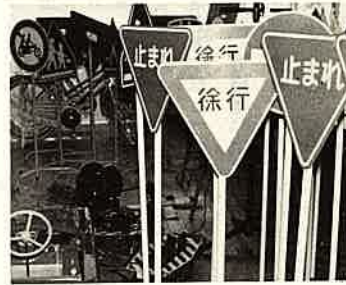
入れはすべて銀行を通して行なわれます）、貸付業務が主なものです。営業時間は、九時から五時まで、ふだんは三時までの取扱になっておりますが、実際の事務整理は七時ごろになるといいます。

他の金融業者との競合もあり預金獲得には苦勞されるようすが、「そうですね。よさんは、日掛けとか、外勤に力を入れて、じかにお客さんにふれていますね。もう建物の中において、窓口で対応

してはおいでいかれます。ほとんど外へでいかなければだめですね」

経営の基本方針は、本部（本店）の方針を参考にし、支店長の営業計画を作成します。もちろん地域性ということは、十分考慮に入れているということです。——最近ローンということばをよく聞きますが「そうですね、うちでいま扱っているのは自動車と住宅プレハブ、電器製品、ピアノローンといったところですね」「さらにお客さんの便をはかってテレビ

「安全教室」のリフレットのお知らせ



学校だけでなく、ご家庭のおかあさまがたにもご利用いただいております。

NHKでは、この番組の手引きとして、交通安全の要点を漫画にした「ぼくらのあんぜんきょうしつ」（8ページ）をつくり、小中学生にお配りしています。

この四月からはじまった「安全教室」は、毎週月曜から木曜まで、学校放送の時間で放送されていますが、「交通安全」を扱っている番組であるところから、

このリフレットには、「安全教室」の年間放送計画表もついており、ご希望のかたには、無料でさしあげております。お申し込みは、お近くのNHKへどうぞ。

ラジオ、水道の料金などの支払いもご利用できます。

正確でスピードを要求されるので事務のロスをなくす運動とか、一算運動といったことをやり、能率と責任感を要求しているということです。

観光でたつ町にふさわしく、暮らしているにふさわしいという特異な存在でもあります。一年に二十四日の慰労有給休暇をはじめ、一ヶ月に一回、土曜日に休まなければ

いけないという、うれしい義務づけもあるし、本店の総合グラウンドで年一回開かれる運動会が呼び物の一つです。

純朴な町民に愛される銀行になるには、大衆にとけこんだサービス接客能度と地域性を考えた、臨機応変なことばのやりとにもお客さんをつくるコツがあるようです。規律と協働性、奉仕を店のモットーに町の心臓部は働きつづけています。

自分のことは 自分たちで

久保 区

自分たちのことは自分たちでやろうと、久保部落に子ども会が生まれ、六月二十八日に、久保青年館で発会式が行なわれました。この会の目的は、みんないっしょになって遊び、よい子になることです。会員数は、小学一年生から六年生までの男女六十四名からなっています。

——会の運営についてアドバイスは、区長「安全性第一を十分考えるよう働きかけたい」

——この会を通してどんなことをねらっているのか、区長「上級生になって指導的立場にたつたとき、小さい時から、基礎をつくつ



ておくとよいと思う、学校教育と

家庭教育の三角点の位置が子ども会だと思う。長い目でみた底辺づくりと考えていただきたい」

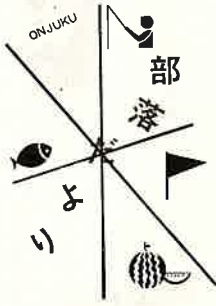
「いいわるいをよく話し合い、

いい子になるの」(三年生女)

「室内の話し合いばかりじゃなくて、戸外で写生したり、ハイキングもしたい」(五年生男)

「料理もならいたい」(六年生男)

育成の会のおかあさんにきい



てみましょう。

——意見がましいことがきらいな現代っ子になにを期待して会をみつめていくか。おかあさん「特別な期待はもちません。自然のままの子どもの姿をみていきたい」

「遊びをとおして、性格形成をはかってくれることを楽しみにしています」佐藤教育長の首頭で月の

の沙漠の合唱をし、よい子たちはエンピツとキヤラメルをもらいはいしゃいで帰っていきました。

チビッコ天国

「児童遊園地」

岩和田 区



昔とちがって、道ばたで遊ぶ子どもの姿をみるのができません。自動車やオートバイの往来がはげしく、子どもの遊び場はとりあげられよう。

夢多い将来性、可能性をひめた子どもたちになんとかして、遊び場を提供したいと考えた岩和田部落のおじさんたちは、よい子らにとてもすばらしいプレゼントを与えました。大宮神社境内にできた児童遊園地には、ブランコ、シーソー、すべり台など、チビッコにとってかっこうの遊び道具がいっぱい。チビッコの天国みたい。遊園地わきの池にはコイもたくさん放され、遊びづかれた子どもや、部落の人たちの目を楽しませてくれます。

税セミナー

土地の値上りを解決する一つの方法として、土地税制が変わりました。土地の供給を促したり、投機的な土地取得をできるだけおさえることをねらいとしています。

- 土地の供給促進のために
- ①長期保有土地(五年をこえる)の譲渡益については給料や営業、事業所得などと分離して比例課税が行なわれます。税率は売却の時期が早いほど低く、したがって税額も安くなります。
- 売却の時期 所得税の比例税率
- 45～46年中 10パーセント
- 47～48年中 15パーセント
- 49～50年中 20パーセント

土地投機をおさえる

大きく変わった土地税制

- ③長期保有の土地などの譲渡は特別控除ができます。これは公共事業や宅地造成の促進を図るためです。このほか自分が住んでいる土地家屋を譲渡した場合一千万円の特別控除ができます。今まで認められていた居住用財産の買換制度は昭和四十四年十二月三十一日限りで廃止されます。
- 投機的な土地取得をおさえるために
- 取得してから五年以内の短期保有土地と昭和四十四年一月以降取得した土地の譲渡益には重税をかけることになりました。税額の計算は他の所得と分離し、(一)譲渡益の四十パーセント相当額 (二)通常の所得税の規定によって計算したその譲渡益税額の百十パーセント相当額とのいずれか高い方の金額で所得税がかかるようになります。
- 個人が昭和四十四年中に土地などを売った時の課税は新しい制度と従来の制度のうち納税者が有利な方を選ぶことが認められます。

水の犠牲者をなくそう

いよいよ水に親しむ季節となりました。泳ぎはもちろん、ふだんの遊びもせんと、水に関係が深くなり、次の点について、十分な指導をしていただき、本年こそ生徒児童から、水による犠牲者をなくしたいと思っております。

- よろしくおねがいいたします。
- ひとりでは絶対に泳ぎに行かせないこと。
- 釣りや水遊びも、ひとりでは行かせないこと
- 危険な川やセキには入らせないこと。
- 泳ぐ前には、かならず準備体操をするともに、危険標識を遵守させること。
- もし友だちが溺れたら、すぐ近くのおとなに知らせること。
- 長時間水に入っていないこと。
- 行く先を家人に告げさせること。

おんじゆく俳壇



- 梅苗木咲くまで生きる気と云われ
- 民宿の新築めだち燕来る
- 花みかん今宵の星はみなうるみ
- もろくの花が実となり走り梅雨
- で、虫や子等に逢ひたき日暮れ時
- 追ひ出でてすぐ見失う春の闇
- 葱坊主干場に不漁の日がつゞき
- 急行は今過ぎゆきし 昼蛙
- 早梅雨かじめの匂小浜つゞき
- 古き写真昨日の如し春灯
- 生きる事つらさたのしき青き踏む
- 久々の雨にとべらの花匂ひ

土井久恵

岩瀬京子

対馬君子

鈴木志津



海浜でのエチケット

「やたらにものをなげすてないように」

職員紹介 ③

住民課の巻

岩瀬 剛

（高山田）
保護 住民全般



水上一夫

（六軒町）
年金、住民全般



吉野二三

（新町）
戸籍、住民登録



金井紀美男

（岩和田）
厚生、社福



君塚孝一

（浜）
国民健康保険



神定正寿

（須賀）
衛生、じん芥



滝口和広

（高山田）
社福、厚生



牧野節子

（浜）
年金



田中とよ子

（六軒町）
窓口、諸証明



■おわび

先月（六月号）の民生委員名簿の記事中、新町、岩和田両区の名をのせませんでしたので、おわびして訂正いたします。

新町区 為田い

岩和田区 玉田初子

御宿町の人口

（6月末現在）

男 3,921

女 4,595

世帯数 2,111