

おんじゅく

The Onjuku Koho

72-3

昭和47年

第106号

千葉県御宿町役場発行



卒園おめでとう!! (第一保育園にて)

新しい予算きまる

住みよい町づくりに前進



最少の経費で最大の効果を——

予算の使い方の基本にもとづいて住民福祉の増進をはかり、町民全体のくらしをよくしようという町の予算案が、こまかに検討され、きまりました。(三月九日から会期六日間で開かれた予算議会のもようは、新たに発行される議会だよりによってお知らせすることになっております)

町の事業計画である予算は、町長によって提案されますが、新年度(四月一日)の始まる二十日前までには議会にだされることになっていきます。

ことしの予算額は、四億二千二百三十万円(前年度より約一億一千万円増)の大型予算となりましたが、なかでもおおくのびた予算は、災害復旧費の七千八百六十八万六千円。教育費の千四百三十八万八千円。民生費千三十五万一千円。総務費八百九十万一千円。商工費八百五十五万三千円などがおもなものです。いづれにしてもみなさんからの要望、意見を予算に反映させ、町発展のための事業計画を実行できるように、予算のあらましを発表し、みなさんのご理解をいただきたいと思ひます。

四億二千万円

● 一般会計予算 ●

災害復旧費に七千八百万円

お金の使いみち

災害復旧費は七千八百六十八万六千円で、ことし新しく計上された予算です。

道路橋梁災害復旧費千七十万四千円の内訳は、天の守宅造地入口右側土手のブロック積。西林寺線(第二隊道から石カ原までの土手ブロック積。堀切線、実谷下中線のブロック積工事。布施小南と東側通学路など工事請負費千五万一千円。これに要する事務費など四十八万三千円、職員の間外手当などとなっています。

河川災害復旧費千六百三万二千円の内訳は、裾無川(今泰さん脇の川)護岸工事、清水川(春日神

社脇)、落合川(小幡橋下流から石カ原)など護岸ブロック積工事で請負費千五百四万七千円。ほかに備品や事務費八十七万五千円など。漁港災害復旧費、百五万三千円は、御宿漁港が防波堤、岩和田は船引き場の復旧費九十九万円。

農地農業施設災害復旧費は、四千七百六十六万円。工事請負費四千六百六十万円のうち、農地百五カ所で二千四百六十万円。施設二十カ所で二千万円。臨時雇人賃金百七十七万円。土地改良協会への負担金二十万円。中古自動車や測量器具などの備品費十二万円。事務費六十三万円など。

立山林道災害復旧費二十二万六千円。

須賀実谷林道災害復旧費八十六万七千円。

太子坂林道一号災害復旧費九十九万四千円。

役場維持や特別職給与など

総務費六千七百四十六万七千円(八百九十万一千円の増)

総務管理費、特別職々員三十名
役場職員十二名の給料や職員手当
町長交際費、庁舎管理費、庁用備
品、職員の退職手当負担金などに
三千百三十六万円。

広報発行費や町有財産管理に二
百四十七万四千円。

企画費千七百三十一万円のうち



国の予算にも関心を持つ

太子坂林道二号線災害復旧費百

七十五万四千円など。これら災害復旧

予算額の財源内訳は、国・県補助
金六千四百万円(76.8%)、地方
債千二百九十万円(16.4%)、一般
財源五百三十八万六千円(6.8%)

利用債六十三万八千円など。

徴税費は職員七名の人件費など
八百九万二千円。ほかに納税組合
の事務費補助など百八十四万八千
円。

戸籍住民登録や選挙費が百八十
一万三千円。ほかには統計調査費
や監査委員費五十万円。

総務費の財源内訳は、国・県補
助金が百三十四万六千円(2.1%)
一般財源四千八百万七千円(71.1
%)。その他財源千八百一十一万四
千円(26.8%)。

保育所給食三百九十万円で

民生費 ことしは社会福祉の年
ともいわれていますが、予算額は
四千七百七十三万三千円。

社会福祉総務費九百五十五万九
千円の内訳は、職員四名の人件費
や各社会福祉関係団体への補助金
三百四十一万四千円。

児童福祉費二千二百六十六万九
千円は、保育所職員二十三名の給
料千四百四十六万七千円や、園舎
の修繕費など八百二十万円。保育
所給食材料三百八十九万四千円。

保育材料や園児送迎バス(スクー
ルバス)の燃料や修理費が百九十九
万五千円。扶助費(児童手当)
三百三十万。民生費の財源内訳

は、国・県補助金千七百十三万円
(41%)。その他六百八十五万四千
円(15.5%)。一般財源千八百十四
万九千円(43.5%)。

衛生費 経済の発展に伴って住
民からの環境整備に対する要求は
増えつづけてきます。衛生費につ
かわれる予算は、千六百三十一万
七千円(百二十七万一千円増)

保健衛生総務費は、百二十六万
六千円。予防注射に八十三万円。
栄養改善会への補助十万円など。
予防費二百三十一万九千円。内
訳は、ワクチン代七十三万七千円
老人検診などの委託料百二十七万
七千円。消毒機二十四万五千円。

環境衛生費百三十九万五千円のう
ち薬品代火葬人夫賃など。

清掃費 清掃員四名の人件費、
じん芥処理費、し尿処理費(汲取
委託料五十万円。し尿処理の負担
金四百五十三万二千円)などで千

丸山林道の開設

丸山林道開設七十七万七千円。
丸山林道開設七十七万七千円。
丸山林道開設七十七万七千円。
丸山林道開設七十七万七千円。

丸山林道開設七十七万七千円。
丸山林道開設七十七万七千円。
丸山林道開設七十七万七千円。
丸山林道開設七十七万七千円。

丸山林道の開設
丸山林道開設七十七万七千円。
丸山林道開設七十七万七千円。
丸山林道開設七十七万七千円。

丸山林道の開設
丸山林道開設七十七万七千円。
丸山林道開設七十七万七千円。
丸山林道開設七十七万七千円。

丸山林道の開設
丸山林道開設七十七万七千円。
丸山林道開設七十七万七千円。
丸山林道開設七十七万七千円。

丸山林道の開設
丸山林道開設七十七万七千円。
丸山林道開設七十七万七千円。
丸山林道開設七十七万七千円。

丸山林道の開設
丸山林道開設七十七万七千円。
丸山林道開設七十七万七千円。
丸山林道開設七十七万七千円。

丸山林道の開設
丸山林道開設七十七万七千円。
丸山林道開設七十七万七千円。
丸山林道開設七十七万七千円。

丸山林道の開設
丸山林道開設七十七万七千円。
丸山林道開設七十七万七千円。
丸山林道開設七十七万七千円。

丸山林道の開設
丸山林道開設七十七万七千円。
丸山林道開設七十七万七千円。
丸山林道開設七十七万七千円。

丸山林道の開設
丸山林道開設七十七万七千円。
丸山林道開設七十七万七千円。
丸山林道開設七十七万七千円。

丸山林道の開設
丸山林道開設七十七万七千円。
丸山林道開設七十七万七千円。
丸山林道開設七十七万七千円。

丸山林道の開設
丸山林道開設七十七万七千円。
丸山林道開設七十七万七千円。
丸山林道開設七十七万七千円。

丸山林道の開設
丸山林道開設七十七万七千円。
丸山林道開設七十七万七千円。
丸山林道開設七十七万七千円。

丸山林道の開設
丸山林道開設七十七万七千円。
丸山林道開設七十七万七千円。
丸山林道開設七十七万七千円。

丸山林道の開設
丸山林道開設七十七万七千円。
丸山林道開設七十七万七千円。
丸山林道開設七十七万七千円。

展望台やアジサイ公園整備

展望台やアジサイ公園整備
展望台やアジサイ公園整備
展望台やアジサイ公園整備
展望台やアジサイ公園整備

展望台やアジサイ公園整備
展望台やアジサイ公園整備
展望台やアジサイ公園整備
展望台やアジサイ公園整備

や海水浴場指令センターなど七百万円。観光協会への補助金百七十万円などとなっています。

商工費の財源内訳は、国・県補

二千五百万円で道路改良

土木費 土木総務費八百九十六万六千円のうち職員給料四百九十五万三千円など。

道路維持費二百九十万円は、碎石の二百万円がおもなもの。

道路新設改良費は、二千五百万円のうちおもな改良か所は、岩和田下宿の舗装三百万円、六軒町九三前舗装二百万円、六軒町(音教寺)消防器具置場)、排水工事百八十万円。上布施新宿豚舎前から青年館までの通学路百五十万円新町(岡田屋本店)橋まで)の排水工事。堺川(岩和田)六軒町境)の護岸工事三百万円など。

土木費の財源内訳は、その他財源二千九十万七千円(56.3%)。一般財源千六百二十万七千円(43.7%)。

消防費は、非常備消防費のうち団員報酬や火災の出場手当等が五百三十八万三千円。

消防施設費六百九十五万円のうち、貯水槽三百万円。岩和田消防器具置場三百三十万円など。

助金二百万円(5.6%)。その他一千万円(43.3%)。一般財源千八百八十万一千円(51.1%)。

これらの財源内訳は、国・県補助金三十万円(2.4%)。地方債百五十万円(12.2%)。その他財源百九十九万九千円(16.1%)。一般財源八百五十四万三千円(69.3%)

中学校特別教室や備品充実

教育費 事務局費六百七十一万三千円(百三十一万七千円の増)は、職員四名の人件費がほとんど小学校学校管理費、用務員、給食婦八名の人件費、事務用消耗品などのほかに、浄化槽清掃委託料管理備品など。

教育振興費は、二百三十三万六千円で、教育振興備品が二百四万五千円(御宿小百十八万五千円、岩小八十六万円)。組合学校費(布施小)千三百二十四万五千円は布施学校組合の負担金。中学校費二千六百四十七万三千円のうち、用務員、給食婦などの給料百三十七万四千円。事務用消耗品など百五十五万円。特別教室の工事請負費



道路新設改良工事の様子

設計監督料七十七万七千円。教育振興備品六百八十八万五千円のうち、特別教室用備品や教材が六百万円。社会教育費三十万四千円。社会教育振興費九十万円の内訳は、家庭、婦人、青年各学級、各種講座の講師謝礼などに二十万円。八ミリ映写機十万円。文化、体育祭への補助五十万円。公民館費は各部への補助六十万円などです。

これら教育費の財源内訳は、国・県補助金百五十二万円(2.3%)。地方債一千万円(15.2%)。その他六百三十七万七千円(9.2%)。一般財源四千八百一十一万八千円(73.3%)

地方交付税一億三千万円に

お金のはいるみち

公債費は、起債(町の借金)の元金年次償還金千二百一十二万二千円。利子分千四百四十二万八千円。この財源内訳は、一般財源二千二百四十九万一千円(96.0%)。その他財源九十四万九千円(4.0%)。議会費 千十四万二千円のうち

町税 町民税二千二百四十四万二千円のうち、個人町民税が百四十六万八千円。法人町民税が百九十七万四千円。このうち均等割五十二万一千円。所得割千九百九十四万六千円。町民税は前年度にくらべて六百五十二万円の増。固定資産税二千三百四十五万二千円(昨年より二百七十七万八千円の増)のうち土地六百四十万三千円。家屋千四百六十九万七千円。償却資産二百五十二万円。国鉄や電々公社の所有する国有資産の納付金二万三千七百三十円。軽自動車税百六十万六千円。町たばこ消費税千六百四十九千円(二百十九万七千円の増)。電気ガス税四百五十九万四千円。そのほか入湯税など十

六十六万一千二百円が議員の報酬。期末手当三、六ヶ月分百九十八万四千円。視察旅費十二万六千円。議会広報印刷代六十万円など。議会費の財源内訳はすべて一般財源です。このほかに予備費百二十万円。写真—道路の改良急ピッチ

一万六千円(前年度比千百七十七万二千円増) 地方譲与税二百万円、自動車重量税を国から譲与される財源です。自動車取得税交付金三百五十万円(百五十万円の減) 地方交付税一億三千三百四十三万九千円(三千三十六万三千円増) 交通安全対策特別交付金二十万円(五万円増) 分担金及負担金 道路整備の受益者分担金百五十万円。身障者年金負担金二十万二千円。

使用料及手数料 住宅使用料二百二十六万八千円。保育料五百六十二万四千円(百三十万四千円増)。手数料は、じん茶処理手数料百

五十六万円（九十四万円増）戸籍住民台帳、諸証明手数料七十八万円。

国庫支出金 児童措置費（保育所）の国から負担金千百万円。小中学校の教材費や理科数科振興のための負担金千八百四十七万五千円のうち、土木施設（道路、河川等）の災害復旧負担金千七百八十二万六千円。漁港災害負担金六十四万九千円。

国庫補助金のうち災害復旧費補助金四千八百八十七万三千円。この内訳は、農業施設千七百六十五万円。農地二千二百三十五万円。林業施設災害補助金百八十七万三千円。

消防費（貯水槽）三十万円。
国民年金事務費委託金百五十三万三千円。

県支出金 民生費負担金三百七十二万七千円。児童措置費百三十五万円。児童手当二百三十七万七千円。

衛生費負担金は、老人検診負担金で二十六万六千円。農林水産業費補助金二千六百六十五万一千円の内訳は農免道路二千五百四十四万九千円など。

観光施設補助金二百万円、ほかに教育、民生、衛生費補助金など

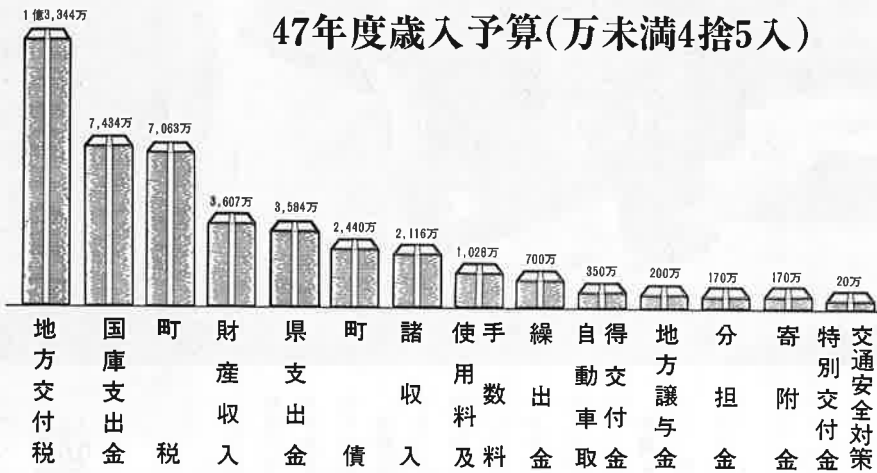
百七十五万円。県取扱委託金八十五万円などの県委託金
財産収入 町有地貸付収入百九十五万円。町有地売払収入五百万円。山林売払収入二千九百万円な

どの計が、三千六百七万三千円（五百二十八万四千円の減）
寄附金 岩和田区より消防器具置場建設のため百七十万円など。
繰越金 前年度繰越金七百万

諸収入 預金利子百二十万円。
国民年金印紙売捌手数料四十万四千円。子防接種納付金二十三万四千円。

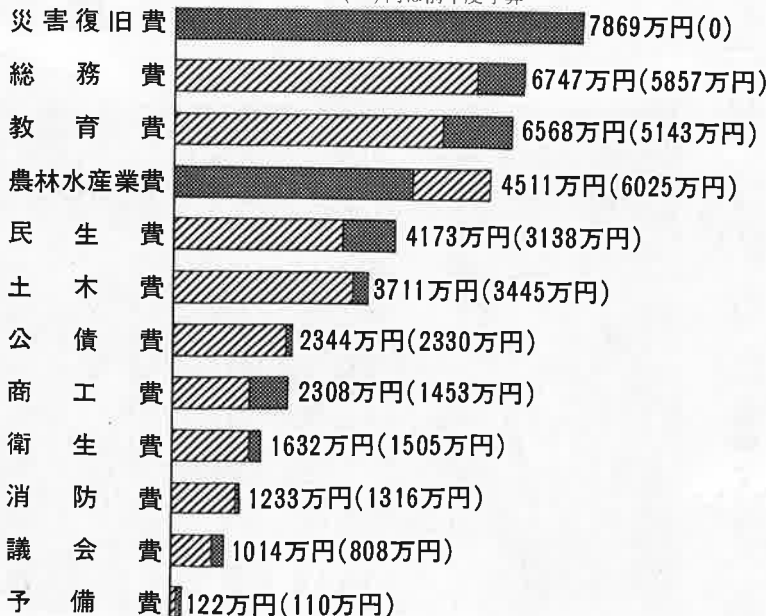
町債 中学校特別教室一千万円土木施設災害復旧債七百五十万円農業施設災害復旧債五百四十万円消防置場百五十万円（起債額は、千八百三十万円の増）

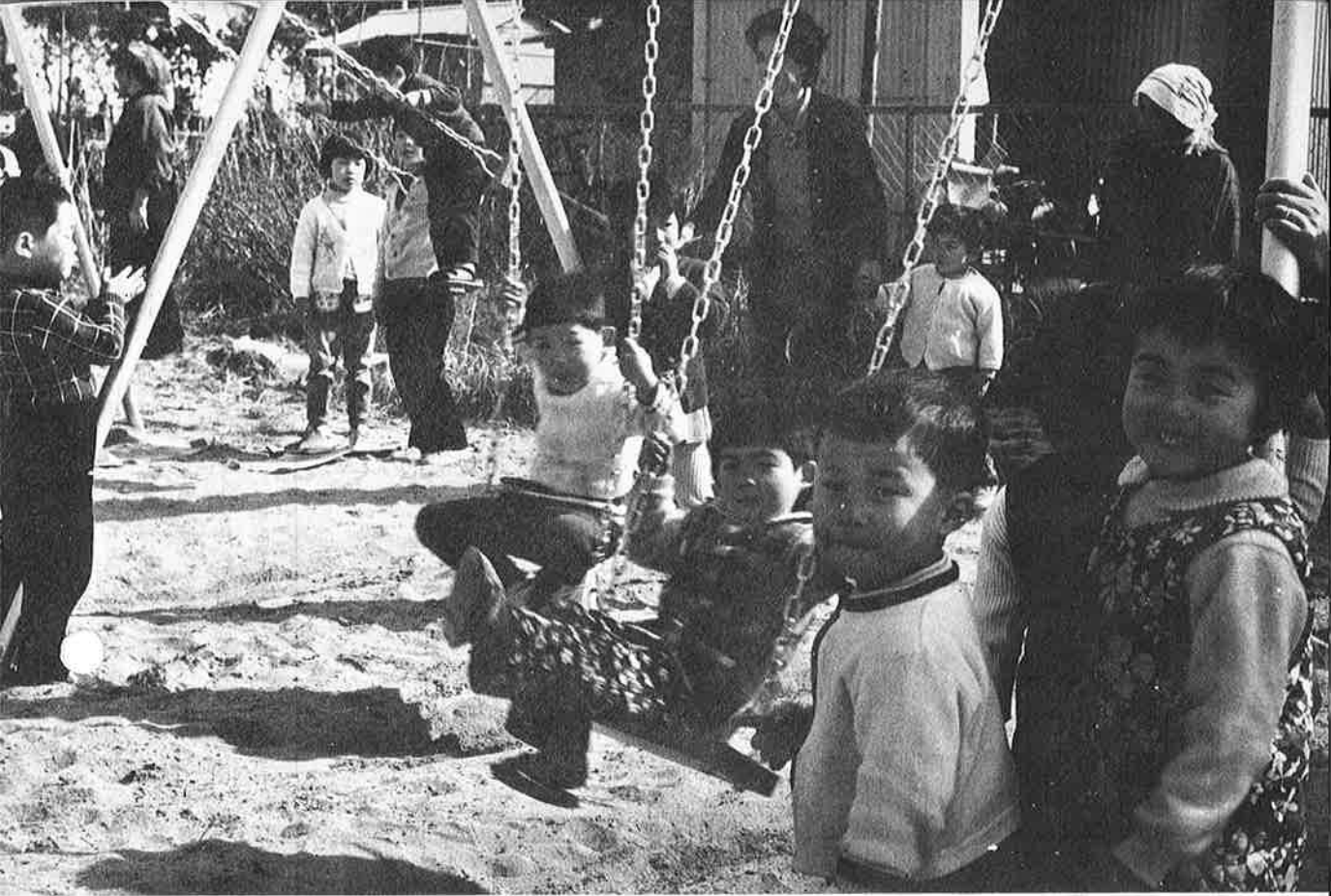
47年度歳入予算(万未満4捨5入)



47年度歳出予算

■今年度予算 □前年度予算
()内は前年度予算





子どもの

遊び場は

満員

子どもの遊び場が六軒町区と新町区にでき、子どもはもちろん、おかあさんたちにもたいへん喜ばれています。

道路はもとより、広場も駐車場となつてしまい、子どもの遊ぶ場所が年々少なくなってきました。

そこで町では、子どもの情操教育にかかせない遊び場確保に つとめました。関係者のご理解をいただき、このほど完成しました。

写真Ⅱ子どもにとって大プレゼント。車からのがれのびのびと遊びまわっています。

アジサイのなかまふえる



やがてアジサイの大きな花の輪が浅間山に咲きみだれる——。

アジサイ公園づくりの二年目。

ことしも二千五百本のアジサイの苗木が植えられ、昨年植えたアジサイのなかまふりをしました。

写真Ⅱ整然と植えられたアジサイに水を与えていきます。



テレビづいた海女さん

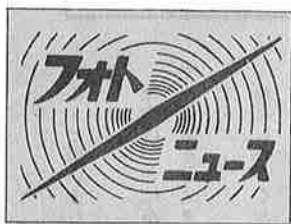
三月十五日NHKテレビ「心のチャンネル」に海女の吉田美佐子さん（岩和田区）が出演し、御宿のP・Rにおおきな役割をはたしてくれました。

写真はベテラン解答者を向うにまわして出題する吉田さん（左）

議員さん 県議会を みる

自分たちの議会活動の参考にしようと、町議さん十一名が、三月十七日、県議会を傍聴しました。

予算審議を終えて、一般質問のためか盛り上りにかけていたようですが、県議会のふんいきにふれ、貴重な勉強をしたと好評でした。
写真Ⅱ知事の答弁に耳をかたむける傍聴議員さんと満員の傍聴席



未知の世界へ

とびだそう

第二の人生へスタート。ことし中学校を卒業し、就職先のきまった生徒の中から、社会人一年生の感慨をきいてみました。

自分だけがたより



中学校の三年をふりかえつてみると、たいへん短かったように思います。まだまだ学ばなければいけないことがたくさんあるようです。というのは、この三年間、私は授業にいっしょけんめいといろくまなかつたからです。ですから基礎というものはほんとうにだいたいどとつくづくしられました。こんな私ですから、働くとなると不安です。

義務教育を終えて働くということとは、もうりっぱな社会人になるということ。いままでは学校という集団のなかにいましたが、

いこうと思いましたが、就職にしました。理由は、とにかくみんなよりはやく技術をマスターしたかったからです。

わたしのいくところは、個人経営でなく株式会社です。個人だとあまり資本金があつまらないし、金銭関係にも問題がでてくると思っています。その点、株式会社は、ばく大な資本金もあつまるし、支店ももてるでしょう。わたしはそういう点に目をつけました。

職は、一度やめるとなかなか一か所におちつかないし、自分のためにもよくないからぜったいやめたいつもりです。

社会人としての自覚を

白鳥恒子(久保)



選んだ職業やり通す

ながいような中学生生活もあつたいうまにすぎでしまいました。わたしは、はじめは調理学校へ

た。

つい最近、職場を見にいってききましたが、環境が自分に適しているように感じました。

就職する前はいろいろと楽しみがありましたが、実際に働いてみると苦労も多いと思います。でも、なにごとにもまけず、努力をつみかさねてがんばるといことが、私の目標です。そして、自分で働いて自分のお金で、自分のすきなものを食べるように、早く仕事を

親切を第一に



京成バスに勤めますが、入社してからいろいろと適性検査を受けて配りかされるとあります。お好きな会社で、しかも将来性がありますので思う存分働いてみたいと思います。バスの運転手になると、お客さんのサービスについて気を使いますが、親切を第一にしてみなさんに喜ばれたいものです。

おぼえたいと思います。

たまの休みにはなつかしいわが家に帰れることもあるでしょう。ひさしぶりに友だちと会えることもあるでしょう。その日のくるのをまって、ここで働きたいと思えます。みんなよりも一歩早く社会の一員として働くことになりませんが、社会人としてはすかしくないようがんばりたいと思います。

長谷川博子(岩和田)

石井春夫(久保)

新しい人生にかける



わたしは将来看護婦になるつもりです。看護婦になるには、看護学校を卒業してから国家試験にうかることが前提です。

看護婦という職業は、おちつき責任感、忍耐力がだいじだと思えます。三年間の中学校生活を振り返ってきつく点は、学習面でかけて

いた点が多かったこと、クラブ活動で活躍したわけでもありません。このように悪いむかしのことをわ

働きながら勉強を



ぼくは就職と進学、ひるまは働

すれて新しく生きていきたいと思
います。

太田喜美子(岩和田)

いて夜は高校です。この道を選ん
だ目的は、ひるま働けば預金でき
るし、夜間学校へいけば高卒の資
格がとれるからです。これはたい
へんなことですが、がんばります
そして四年たつて卒業したら、こ
んどは、いっしょうけんめい働け
るところへ就職します。

長島厚道(新町)

ジャパン・オンジユク 実現のために

今回の札幌オリンピックに、ス
キー本部役員として活躍された、
金井英一さんは、まっ黒な雪やけ
顔で帰宅、つぎのように語りました。
金井さんは、引きつづいて、冬
期団体の県選手団長として鳥取県
大山でも活躍されました。

二月六日、ついにとつた。金メダ
ルを。しかも銀も銅も日本。この
日から丸二日間、なにかにつけて
泣き、涙がでつくしてしまった。

この日を迎えるために、どんなに
さまざまな苦しみを乗り越えてき
たことだろう。笠谷、金野、青地
らはいうにおよばない。日の丸を
あげるために、りっぱなオリンピ
ック運営をするために、全国から
集まった役員たちもどんなにおお
きな犠牲にたえてきたことだろう
しかしそれはこの日の感動で一挙
に報われた。

新聞の投書欄でさまざまな意見
を読んだ。大部分は血と涙の金メ
ダルに対する賞讃のことばである

しかし例によつて、「オリンピック
クがなんだ、金メダルがなんだ」
という批判の記事ものつていた。

いつの世にも、どこにでも、へそ
曲りのひねくれ者は絶えないもの
である。そんな人に聞いてみたい
ものだ。「いったいあなたが生き
ていることが、少しでも日本国の
ために、日本人のためになったこ
とがあるのか」と。

「東京オリンピック」の成功や
「万博」の盛況がどれだけ世界の
人たちに、日本国、日本人の評価
を高めたかはかり知れない。戦後
三等国とばかりにされた日本が、G
NP(国民総生産)第二位、一等
国日本に発展したのも、なにごと
にもひたむきな日本人の性格によ
るものだと思う。国威の発揚、愛
国心というような言葉を聞いたた
けで顔色を変えて反論する異民族
的日本人などどれほどの存在価値
があるのだろうか。

私は、千葉県の発展に努力し、
繁栄を喜ぶのが同じ意味でほとん
どの千葉県人だと思う。そしてどう
ように御宿町の発展に努力し、そ
の繁栄を喜ぶのが、ほんとの御宿
町民だと思う。私利私欲のみで、
人間的クズ、つき合いたくない。

このちげはけな御宿を繁栄させ
る原動力は観光であることは疑う
余地がない。漁業、農業が基幹の
産業であるにしても、繁栄を推進
するものは観光である。立地的で
要素は十分にある。町民のひとり
ひとりが町をりっぱにしようと思
い、行動したとき、発展しないわ
けがない。「町ぐるみの観光」こ
そ飛躍のためのスローガンである。
札幌市はオリンピックに際して
YOKOSO—ようこそ—とい
う合言葉をきめた。そしてみごと
に実現した。外国の役員、選手、
観光客に対する市民の「ようこそ」

の態度。われわれ役員に示してく
れた感謝と誠意。タクシーに乗っ
ても、喫茶店に入つても、「ご苦労
さまでどうぞ〜」という東京
の人が忘れてしまつていいる言葉の
連発。オリンピックをりっぱにや
ろうという市民のこの気持が、史
上最大の成功をおさめた理由であ
らうと思う。

これだけはぜひまねたいものだ
御宿町民こそつての「ようこそ精
神」こそ町繁栄のカギである。そ
して一日も早く名実ともジャパ
ン、オンジユクを実現させようで
はないか。





南総開発の説明を熱心に聞く部落民

大規模開発の説明会

県南総開発局

ダム、ゴルフ場、保養団地の造成と、御宿の将来を左右する大事業計画の説明会が、高山田、久保須賀区で開かれ、活発な意見の交換が行なわれました。また、この計画が具体化したときには、広報

を通じて発表し、町民のご協力を
おねがいしますが、いずれにして
も、南総開発のカギをになう大事業
ですから、町民のご理解とご協
力が重要です。

負担ふやしサービス第一

ゴミ処理に主婦のご意見

原政江さん

ゴミ処理が軌道にのってきました。しかしながらゴミの量が増えます。ふえて、処理能力が限界に達しそうです。とくに台所をあずかる主婦にとってなやみはおおきいと思われまふ。そこでゴミ処理について主婦の立場からご意見をうかがいました。

——ゴミ処理についてご意見を。

原 そうですね、回収したあとにゴミがちらかりますので念入りにおねがいします。わたしもポリバケツにビニール袋を入れて扱いよいようにしています。

——夏のゴミ処理についてなにか
ごさいませんか。

原 とにかく回数をややしてほしいと思います。

——ご家庭でやるゴミの量を少なく
する方法は？

原 まず無理でしょう。近ごろ台所に攪拌器を取り付け野菜などの残物をこまかくし水といっしょに流す方法があるとききましたか。全家庭でこれを取り付けたら川や

海がヘドロに変わるでしょうね。
——ゴミを特定の場所に集めて回収しやすいうようにしていますが、なにかふつごうは？

原 ゴミ処理の能率を考えると結構です。しかし、路上に集めておいておくと、通りかかった人が（特におとな）ゴミをすてていきます。あの行為はいただけません

——ゴミ料金を値上げしたらという
意見もありますか。

原 いまの倍くらいになっても結構です。値上げによつてサービ

スが向上されれば、衛生面も保たれ、病気の予防になれば、百円にかえられませんか。

——一方ではゴミ処理は無料にするのが当然という声もあります。

原 ある程度の負担をしても美しい環境が整うまではやってみることで。町民に先進国なみの衛生観念が生まれてから無料にしてもいいでしょう。いま無料にすると、せつかく統制されてきたゴミ処理体制がこわれる危険があると思われまふ。

——そのほか、おきずきの点は？

原 新町区の中を流れている川はなんとかなりませんか。毎年川そうじをし、同じことをくりかえしてもよごれが目立ちまふ。

ゴミの収集日程

曜日	収集地区
月	新町・久保・須賀・浜
火	岩和田・六軒町
水	(危険物収集)新町・久保・須賀・浜 (ゴミ収集) 高山田
木	新町・久保・須賀・浜
金	岩和田・六軒町
土	(危険物収集)岩和田・六軒町 (ゴミ収集) 高山田
毎月最終土曜日・布施、高山田危険物収集	

※ゴミは、危険物と必ず区別して、ポリバケツに入れてふたをしてください。なるべくビニールや紙の袋に入れてください。
※危険物(あきかん、あきびん、燃えない物等)は袋等に入れて危険物収集日に出してください。
※ゴミ収集について、皆さんのご意見をぜひお寄せください。

——ブルーの窓口・住民課——



きれいな環境づくりは住民のご理解が必要です

ゴミ処理手 数料百円に

町をきれいにしましょうという

呼びかけから、町ぐるみで能率的なゴミ処理をという機運が高まってきました。

町民へのサービスとしては、ゴミ処理の円滑が望まれますが、町で

郵便受け箱を とりつけよう

旧ゴミ処理料金 一月五十円
新ゴミ処理料金 一月百円

郵便局では、全国的に郵便受箱設置運動を行なっております。

雨天の日や商店街の休みの日などは、配達の際、差しいれ口がな

は、能率的なゴミ処理をおし進めるために、ゴミ処理手数料をあげて、いままです以上の能率的な処理方法を考えておりますのでよろしくご協力ください。

いたため、ひじょうに困っております。雨の日、雨戸のすきまに入れたため戸といっしょに戸袋に入ってしまったたり、おきなものは翌日まわしになったりして、不着や遅れの原因になることもあります。郵便を早く確実におとどけするために全戸に受箱を設けてくださるようご協力をおねがいいたします。

なお、この運動に伴い郵政省標準規格の受箱を、錠つき、表札兼用一コ七百円であっせんしておりますので窓口においでくださるかご連絡をいただければおとどけいたします。

ちよつとしたことでも気軽に相談してください。この相談は民生委員が担当し、相談する人の身になって相談に応じています。

◇相談場所と日時

毎月二日、十二日、二十二日
午前十時より午後三時

新町会館か久保区民館

◇相談内容

生活相談、老人問題、住宅問題、家庭問題、児童青少年問題、その他何んでも結構です。相談はすべて無料、秘密を守ります。

暴力団に食 われぬよう

本県の人口のなかで、暴力団員が占める割合は○、○六パーセントです。ところが全刑法犯に占める彼らによる犯罪は、きわめて高く、ことのほか、賭ばくの五十パーセント、殺人の三十パーセント、暴行傷害の十五パーセントが目だつて多くなっています。このことを見ましても、暴力団がいかに「街のダニ」であるかがわかります。

警察の取り締りや世論の目がきびしくなればなるほど、暴力団は新しい手口を考え、悪事を働きます。

たとえば、交通事故の損害償を名目とする詐欺、恐喝などが、その典型的なものです。暴力団に食

ご協力ありがとう 一円玉募金目標達成

例年行なっております婦人会の古切手と一円玉募金の四十六年度の結果をお知らせいたします。

多数の方々から寄せられた暖かいご好意を感謝いたしますとともにことしもまたよろしくおねがいいたします。

古切手 御宿小学校六千三百十八枚、婦人会七千六十五枚

一円玉 一万三千四百六十四円

くらしのしおり

中国の詩人、孟浩然は、もう千二百年も前に「春眠曉を覺えず、処々に啼鳥を聞く」とうたいあげました。あ、もう朝だな、とわかっていても、ふとんから離れられず、うつらうつらして、あと一分……などとはんのわずかな時間をたのしんでいる方も多いことでしょう。

るのは健康の証候、からだの調子がいいからです。しかし背つぱりが原因で起きられないのは健康によくありません。現代人の朝寝坊はどうやら照明器具や暖房設備の発達もたらしたといふのが定説のようです。つまり、照明器具や暖房設備が現代人から夜を奪ったといふわけです。

それでいいのです。熟睡でき

表彰

全国表彰の

中村氏など

食品衛生思想の向上や業者の指導、組合の育成等に努力された功績により厚生大臣より全国表彰されました。

大地衡平氏

知事表彰(内助者感謝状)

大地とし子氏

県消防協会長(職員協力者感謝状)

吉野 亘氏

中村近雄氏

三月四日、県教育会館において

千葉県消防大会が行なわれました

この大会でつきの方々や団体が表彰されました。

消防庁長官章(永年勤続功労章)

君塚佐市郎氏

県消防協会章(永年勤続功労章)

中村喜一氏

県消防協会章(永年勤続功労章)

鈴木信一氏

知事表彰(永年勤続功労章)

大地衡平氏

知事表彰(内助者感謝状)

大地とし子氏

県消防協会長(職員協力者感謝状)

吉野 亘氏

井上 岐氏

貴団は昭和四十六年九月六日

七日の秋雨前線ならびに台風第

二十五号による異常気象による

災害に際し団員一致協力し身を

ていして防災活動にあたり住民の

生活を確保された功績はまことに

多大であった。

千葉県知事より御宿町消防団

へ

4名が
特選入選

●文部省後援
による美術展

全国美術振興会主催、文部省後援による美術展において、岩和田小学校の四名が絵の部で特選入選しました。
二月二十一日、三越本店で受賞式が行なわれ、高松宮妃殿下より賞状がおくられました。

特選入選した生徒はつぎのとおりです。
矢作和則(六年生)
殿岡和彦()
鈴木和江()
鶴岡章子(三)

病むは子どもなき人々病院に見舞う
春の日ざしを浴びて
語り合ってる同病相哀むの感満つ
春をつけるねこ柳 黄色い花枕辺
に病人合掌ありがとう……と
直るかな——死ぬかな——まだ生
きたいときれぎれの言葉
直るとも必ず医師を信じよう
露のともも出たよ、春はもうすぐ
そこに

この人生に子を与える事を忘れた
か可愛想な老人の姿
このまま人生を終らせるか
ローソクの灯の点るように今日も
無情に時は流れる

夫と子に送られし夜のひとり旅

車窓は車窓は雪の量を増しくる

拭ぐいても拭ぐいても湧く再会の

涙は異母姉との掌の中に落つ

松低く枝張る下に亡父ねむる

潮風寒き夕べの墓に

些細なる話なれども聴く夫の

ありて今宵の性充たさるる

松原 福(石川県)

山小町()

発行所 千葉県御宿町役場

発行責任者 岩井敏夫

編集者 加藤長



●病床の人

渡辺美知

子は若く逝き

九十の体軀一人病む

人口 (2月末現在)

男	3,909
女	4,583
計	8,492
世帯数	2,153

マイベビー



佐藤正表ちゃん (6か月)

佐藤正表ちゃん(六か月)。
生まれたときは、小さかったのですが、いまはすくすく育って標準児。名前は、みんなで相談し、字画を考え名付けました。

父 重直

母 節子