

おんじゅく

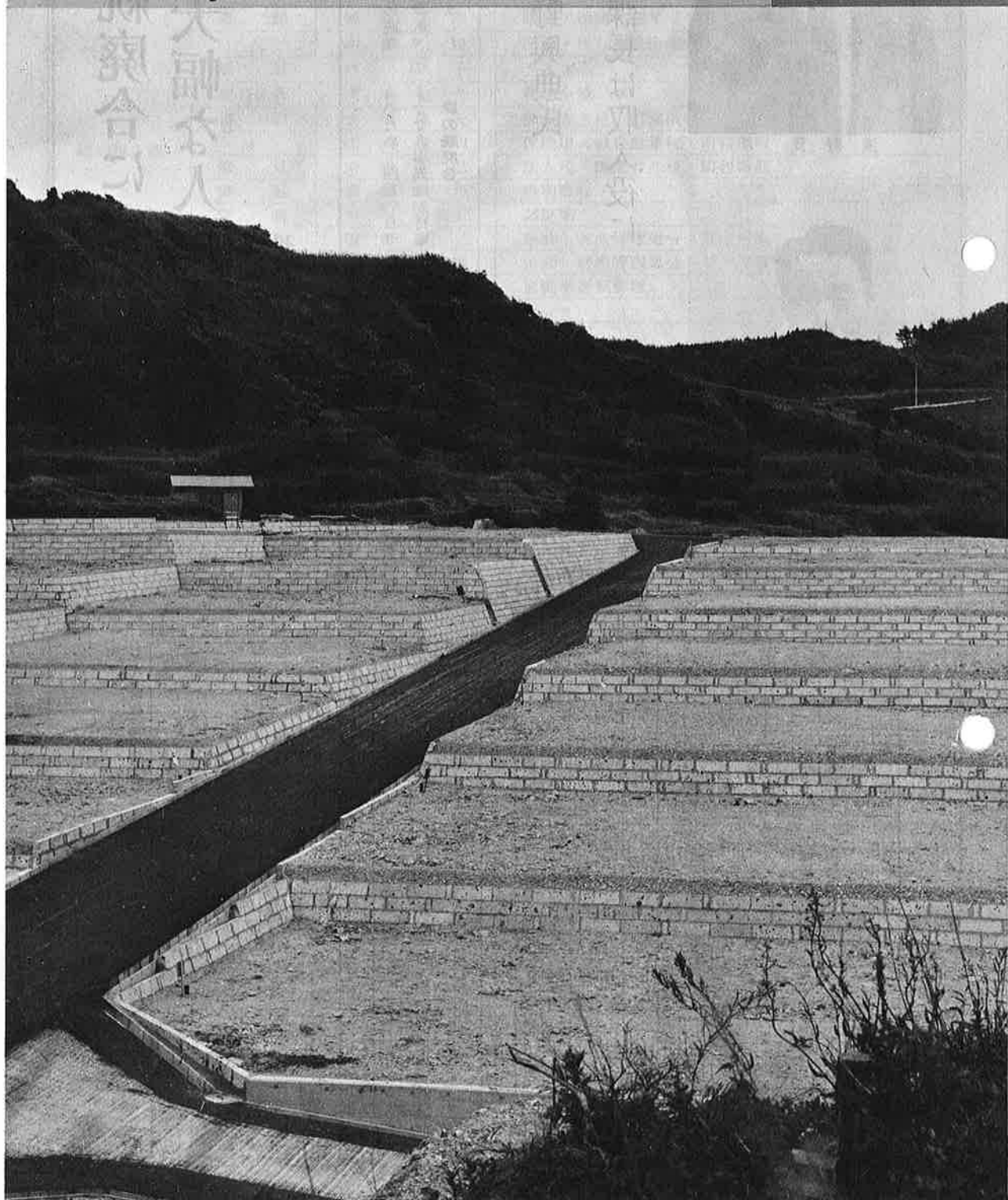
The Onjuku Koho

72-4

昭和47年

第107号

千葉県御宿町役場発行



マイホームの夢のせて、分譲された宅地造成地

課の統廃合により

大幅な人事異動

機構改革の第一弾

役場の機構改革による課の統廃合が行なわれ、いままでは六課あったものが四課に編成替えされました。

このため、四月一日づけでつぎのような人事異動が行なわれました
 ○ 企画建設課を建設課とする
 ○ 商工観光課と農林水産課を統合

助役に浅野興典氏

和田総務課長は収入役に



浅野氏



和田氏

三月二十七日開かれた定例議会において、助役、収入役が選任の同意をえてきました。

助役 浅野興典氏（実谷）
 収入役 和田正美氏（岩和田）

じん芥処理場

職名	氏名	事務分掌
職員	君塚力二氏	じん芥収集
雇員（主任）	渡辺純一氏	（自動車運転）
雇員	永野隆	（ ）
	神定稔	
	吉野哲夫	
	中村喜太郎	

開発事務所

職名	氏名	事務分掌
所長	鳥田国大臣氏	南総開発受託事業全般
主任	池田覚道	
雇員	吉野つや子	

開発協会

職名	氏名	事務分掌
事務局長	吉野正義氏	町開発事業
書記	滝沢和男	
	吉田好武	

保育所

御宿保育所			岩和田保育所		
職名	氏名	事務分掌	職名	氏名	事務分掌
園長	河崎泰俊		主任	正木和子	
主任	高梨美佐子		主任	塩原幸子	
主任	麻生久子		主任	嶺島正子	
主任	木津孝子		主任	渡辺とり	
主任	吉野富美子		主任	青田照子	
主任	君塚総子		主任	松下啓子	
主任	岩瀬きみ子		主任	大森静枝	
主任	滝口糸子		主任	高梨敬子	
御宿保育所			岩和田保育所		
主任	今井歌子		主任	保母	
主任	松本祐美子		主任	保母	
主任	竹内博子		主任	保母	
主任	森幸代		主任	保母	
主任	鶴岡ふみ子		主任	保母	
主任	鶴岡まち		主任	保母	
主任	井上京子		主任	保母	
主任	井上京子		主任	保母	

■ 事務分掌一覽表

昭和47年4月1日

課(室)名	職名	氏名	事務分掌
収入役室	書記	岩瀬 正	出納
	雇員	鈴木 祐子	物品会計
総務課	課長	滝口 栄蔵	人事・財務・総務全般
	総務係長	加藤 長	財務・総務全般・広報
	書記	神定 正寿	議会・消防・選挙
	"	綱島 勝	庶務・統計・自衛隊・広報・交通安全対策
	雇員	渡辺 久子	タイプ
	税務係長	高橋 金夫	税務全般
	書記	式田 俊夫	固定資産税・町税徴収
	"	江沢 輝明	保険税・軽自動車税・町税徴収
	雇員	田中正 己	法人税・固定資産税・町税徴収
	書記	高橋 敬乃	特別徴収
	雇員	中村 恵美子	諸証明
	書記	吉田 庸二	企画・財産管理処分・登記事務
	雇員	三上 信雄	企画・財産管理処分・登記事務
	運転者	吉野 尚光	自動車運転管理
	"	佐藤 喜久夫	"
用務員	峯島 なか		
住民課	課長	大谷 良司	援護関係・住民全般
	係長	水上一 夫	国民年金・住民全般
	書記	松本 勇	国民健康保険
	"	吉野 二三	衛生・じん芥し尿処理
	"	金井 紀美男	社協出向(厚生・社福)
	"	君塚 孝一	戸籍住民登録・外人登録・配給
	雇員	田中 とよ子	"
	"	米本 昭子	国民年金
	"	吉野 たえ子	国民健康保険
	"	吉野 仁之	有線放送工事
	"	吉野 美智子	有線放送放送員
	"	森田 喜代美	"
	"	佐藤 政子	"
	"	浜野 房江	"
"	浜野 八重子	"	
"	井上 春美	"	
観光産業課	課長	岩瀬 剛	商工観光・農林水産全般
	書記	関 邦昭	商工・観光
	雇員	三上 政子	"
	事務局長	吉野 誠	農業委員会・国有地管理・自農資金
	書記	君塚 司	農林・水産・生産調整
	雇員	鶴岡 隆	農林・水産・畜産
"	藤原 勇	農業委員会・国有地管理・自農資金	
建設課	課長	佐藤 和弥	土木・建設全般・町営住宅
	書記	吉野 和美	土木・農道
	"	中村 秀男	土木・漁港
	"	佐藤 良雄	土木・林道
	"	関谷 重子	土木・農林道・漁港
災害復旧班	雇員	石井 高晴	"
	班長	鶴岡 栄治郎	災害復旧全般
	係長	新井 和夫	災害復旧
	書記	平島 靖夫	"
	"	吉野 亘	"
雇員	滝口 和広	"	

夏の物価に取り組もう

むつかしい直売所運営

業者、モニター対談から

夏の物価が高いという声の一部にきかれます。そこで、町ではこの問題の解決策はないものかと、立ち上ったのだが――。

役場 毎年、観光シーズンに魚、野菜などが高くなるという消費者の方の苦情が多くなっています。

夏は、入込客が多いだけに、このまま推移していくと、観光の進展が大きく阻害される心配があります。そこで町では今夏に備えて生鮮食品の物価問題に取り組んでいきたいと思っています。

役場 ところで夏の物価が高いという消費者がどのくらいいるか調査してみても、その方たちが消費生活協同組合に準ずるような団体をつくりその団体に町が助成金のようなものをだしてやったらいいと考えるわけです。また直売所を設けて団体加入者に安く売りさばくそれには品物をどのくらい仕入れるかという問題が残りますが、その点については、業者の方も、いらっしゃいますので、教えていただきたいと思っています。

業者 直売所をやるといっても産地直送は、限られた品物しか集まりませんし、また市場でせるのは専門家でないとむりですね。

業者 鮮度が売りものだから残つ

たらどうするか、どのくらいの数量を仕入れたらいいかわからないから直売するときは、いろいろ考えなきゃいけないと思います。

業者 町が仕入れられるほど、この辺に魚がないですよ。正直築地経由できたものを売ることもありまからね。夏場は特にこもがほしいわけですよ。自分たちが買いたいだけ数がないんです。

役場 シーズン前にたくさん売れたいから保存しておいて夏放出するよなことはできませんか。

業者 できますけど、冷凍ものはお客さんが喜ばないですよ。

業者 煮魚は冷凍ものが使えますよ。しかし、御宿にきて、海があるのに、冷凍ものを食べさせることがどうも……。お客さんは、新鮮な魚を食べにくるんだと思いませんけど。

モニター 冷凍ものはいたみがすぐわかりますね。

モニター 冷凍ものは全々味がな

モニター 夏は高くなりますね。民宿はもうけがあるから食べさせられるけど、ふつうの人はとても

業者 夏、漁が十分あれば高く売ろうという気はないんですよ。私

たちも絶対量が少ないから高く仕入れなければいけなくなるんです。

業者 イカをキロ七百円で売ったことがありましたけど仕入れが六百五十円でした。ちよつとよけいにはかかってやるともうけなしです。

業者 とにかくお客さんの注文をまにあわせればいいなという気持ちです。

モニター おもにアジなどはどこから仕入れるんですか。

業者 鴨川から大部分入ってます。

役場 御宿ではとれないんですか

業者 昔は地曳をやっていましたけど、いまはとる網がないんです。

モニター 鴨川は自分の土地で消費してなお出荷できるほどたくさんとれるんですか。

業者 御宿だけでなくほかの町でも鴨川から仕入れますから注文しただけくれないこともあります。

またたくさんとれば値も当然さがってきます。

モニター 漁に左右されちゃうわけですね。

役場 とれるのが少なくて需用がふえるというのだからどうしようもないですね。



いわしがとれても夏の観光シーズンの需要はまかなえません

業者 ほとんどこの近くの市場でまにあいます。

業者 この辺でできないレタスなどは東京の市場から仕入れられます。

役場 運賃などかかると、利の少ないものを仕入れさばかなきゃいけないわけですね。七、八月二カ月間直売所を設けてやってみようと思いましたが、いま業者の方のお話をきいていたらとてもむりみたいですね。

役場 観光客に対しおまえたたちのためににも買えないんだという暴言をはく人がいたともきいていますのでこの辺で本腰を入れたいと観光が疎外されていくだろうと思っ

業者 消費者のなかにも夏アルバイトをやつて家計のたすけになっていると思えます。物価が多少高くとも苦情はそれほど聞きません



直売所の大特売で消費者の不満に答えられるというが……

ね。

役場 不平不満が少なくなったといわれる反面、一部に根強い物価不満があるんですよ。

役場 サラリーマンユニオンみたいなものをつくって自分たちの生活を守るんだという構想に対してどうですか。

モニター いいことだとは思いますが、たいへんむずかしい問題

ですね。団地のようなどころならすぐできますよ。しかし、

ここでむずかしいと思いますね。

業者 直売所をつくってもそこへいく時間がおしいと思いますね。

役場 やはり配達してくれたほう

がいいんでしょうね。

役場 魚屋さんの場合、流通機構

はどうですか。産地直送はあまり

やらないでしょう。

業者 産地直送というより、東京の市場で買った方が安いときがあるんですよ。土地で買わなきゃいけないときは、高くとも買っちゃいますけど。

モニター 産地より東京市場の方が安いということですか。

役場 同じ近海ものでもごく価値

があるんですよ。

業者 同じ近海ものでも氷を使

つてもってくる船と使わないところでは鮮度がちがいます。漁師の人にうちのを安くかつたっておこつてきたりしますけど、

買う人は最高値で買うんですけどね。

役場 なにか中間でひとつ手をはぶいたら消費者に喜ばれるんじゃないですか。

業者 御宿にあがったものを小売業者がすぐ買う場合が多いから手をはぶくところはほとんどないですね。

役場 青果店は どうですか。

業者 産地直送だと方々にいって品物を集めなきゃいけないし、畑からとっている間待たなきゃいけない。市場にいけば、みんなそろ

っているし、夏は車がこんで仕入れに一日かかっちゃういますからね。

業者 農家の人は安く売らんなら自分で売りに歩いた方が金になるっていうんです。しかし今までみたいにそんなに安く売ってられません。

役場 モニターの方はおもにどこ

で買いのをしますか。

モニター みんな町内で買います

少しぐらい安くかつたって、家を他人に頼んで賃金を払っていたん

では、なんにもなりません。

役場 御宿の野菜は市場での値はどうなんですか。

業者 市場でいちばん安いんですよ。じゃがいもなんか二十キロで五十円か百円にしか売れないんです。みかんだっていちばん安値です。

モニター そういうものを仕入れて売ったらどうですか。

業者 おんじゆくのみかんは下りものの半値でもなかなかはけません。

役場 婦人会でやっている野菜づくりの規模を広げればどうですか。安いし、生産者は町がめんどうみるとか。

業者 品物がぜんぜんまにあいま

せんし、農協かどこかでめんどうみないと零細農家がよけい零細になつてしまいます。御宿じゃ奥さんひとりでもやっても仕方がないから土方へいつちやうわけです。

出席者

業者 石井 巖氏 (石井鮮魚店)

松下守雄氏 (丸松水産)

松本勝男氏 (林屋青果店)

小松徳藏氏 (小松)

モニター

栗原以祐子さん

井上静枝さん

氏原すみさん

役場

岩井町長

岩瀬商工観光課長

大野政吉氏

いわし豊漁で泣き笑いという記事 (No.102号) をだしましたが、鮮魚小売業者が、不当にもうけているのではという消費者の誤解を招く心配がありましたので、この号で釈明いたしますが、三円の浜値は、魚屋さんの仕入れ値となりません。仕入れ経費を正確に計算してみますと小売値八十円は妥当な値段であることがはつきりしました。



好評！観光ポスター

海と砂と女をテーマにした、新しい観光ポスターができあがりました。

おんじゆくの海の恋しきーをキャッチフレーズに、明るくソフトなふんいきがとて好評です。

おんじゆくの海の恋しきー

南房総国定公園
御宿

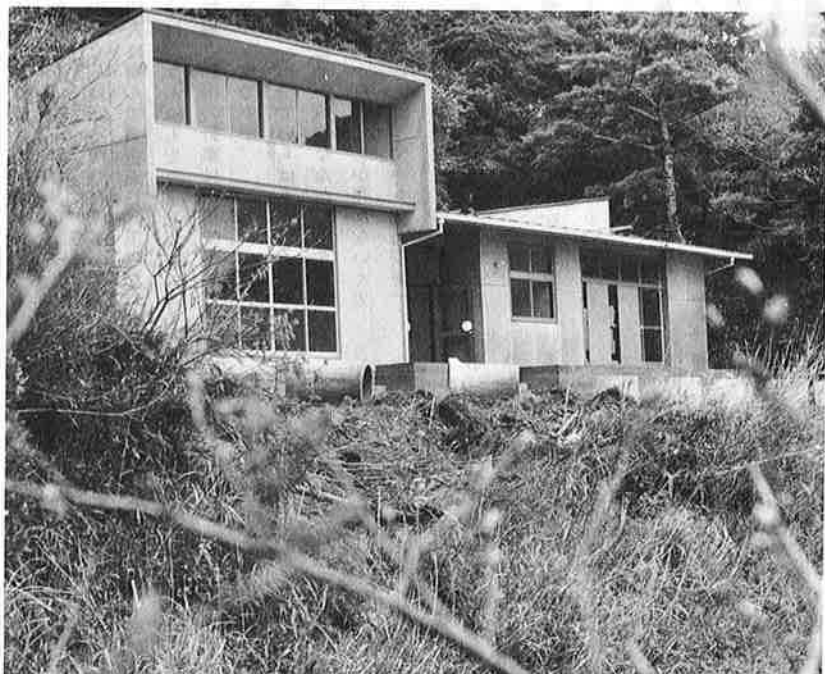
房総東線は新宿から2時間

御宿町・御宿町観光協会

美しい日本と私

DISCOVER
JAPAN

日本国省鉄道



児童館できあがる

「こんなりっぱな児童館をつくって来てありがとう」 図書室、ゆうき室、会議室など、岩和田区にできた児童館は環境に恵まれ、子どもの夢を育てるすばらしい建物です。

四月八日に竣工式と開館式をかねてお祝が行なわれ、地元岩和田保育所の園児たちが、じょうずな遊ぎをひろうし、出席した県や町区の関係者を楽しませてくれました。

新採職員の特訓

ことし新しく役場へはいった職員の特訓がはじまりました。公務員としての基礎知識をみっちり覚え、住民へのサービスに徹し、事務能力を高めようというねらい。もちろん「月給が安すぎる」といえるような職員に早くなるよう、先輩職員にしがかれています。



みんな 学校が 大好き!

ことし新しく小学校へ入学した児童は三校で一〇三名。おとうさん、おかあさんの心配をよそにもうすっかり学校生活になれました。みんな学校がだいすきです。



通学路ひろがる

児童や園児を交通事故から守ろうということから、通学路の範囲を拡大し、車の規制を強めるテストが行なわれました。

午前七時から八時三十分まで学校周辺の道路を進入禁止や一方通行にしましたが、不慣れのためか交通規制は徹底されませんでした。



磯根漁業の命運かけて

放流あわびの追跡調査

御宿漁協海士グループ



御宿漁業協同組合海士グループ

による「えぞあわび稚貝の成長追跡調査」が行なわれている。

近ごろ栽培漁業ということがしきりにいわれているが、当町は、磯根資源に恵まれており、この資源の積極的な活用をはかっている御宿、岩和田両漁業組合では、毎年、四〜五万個のあわびの稚貝を放流し、町でも積極的にこの事業を応援して、磯根漁業の振興につ

とめている。

放流したあわびには、二種類あって、一つは、北海道奥尾島産の「えぞあわび」で、これは貝のおおきさが、四〜五センチに成長したものである。もう一つは、県水産試験場千倉分場でふ化した、当地方産のクロアワビの稚貝で、貝のおおきさは一〜一・五センチである。この貝は、ごく小さいため、いきなり外洋に放流すると、

抵抗力も弱く、生存率はいちぢるしく低下するものと思われるので、

中間育成施設をつくり、ここである程度まで育て、外洋に放流しなければならぬ。

追跡調査班は、鶴石海岸沖合六十メートルにある、四百平方メートルほどのちいさな平島が研究基地である。この島には、以前イワシのいけすに使われた個所が三面あった。いけすの規模は、たて六・一

メートル、横二・七メートル、深さは、干潮時で一・三メートル、満潮時で一・八メートルある。水門は二カ所に開き、海水の流出入はきわめて良好である。

紅藻類や褐藻類が自生し、アイナメ、イソガニなどの小動物も生棲し、アワビの生棲場所としてはかつこうの島である。

飼育は、餌料として、カジメを十日から二十日間隔で一回あたり十五キロから三十キロ程度投与する。

昨年四月五日と十一月二十五日には、数十個を取りあげ、成長量の測定を行なった。その結果、放流後一年七カ月を経過して採捕された貝のなかで、最高の成長量は放流時の殻長は五・五センチ、体重五十八グラムが、十一・七センチ、二百三十五グラムと殻長で六・二センチ、体重では百七十七グラムと殻長にして二倍強、体重にして四倍強の成長がみられる。放流時平均殻長は、六・六センチ、平均体重は五十六・七グラム、再採捕計量時の平均殻長は十・八センチ、平均体重は百八十七・九グラム、一年七カ月間の平均成長量は殻長で四・二センチ、体重で百三十一・二グラムとなっている。

なお、歩留については、八割以上の好成绩である。

放流事業の立遅れ目立つ

民宿があわびを食べてしまったとさえいわれた昨今。たしかにアワビの水揚げ高は減ってきているつぎの数字をみると、なるほどさうなづける。

昭和三十七年当時、岩和田漁協の半分しか水揚げのなかった川津漁協だが、昭和四十五年になると三十七年当時とは正反対になっている。この原因として、両漁協の



稚貝を厳選し、放流の準備を進める



稚貝の好物、海草をふんだんにあたえ貝の成長をはやめる

間には、磯根管理の不徹底、稚貝の乱獲、海女(土)の熟練度および老齢化、民宿等の隆盛などがあげられるが、なんとといっても種苗放流事業の立遅れが、この格差を決定的なものにしたことは否定できない。いずれにしても種苗放流事業は移殖、放流したあわびが漁獲の対象となるには二ないし三年はかかることから、長期間続けて行なうことが望ましく、この事業効果は地道な追跡調査によって解明される。

年度別あわび水揚量 <単位・トン>

	岩和田漁協	川津漁協	千葉県
37年	46.8	23.8	374
38	59.2	36.4	425
39	61.2	51.1	541
40	41.0	41.4	585
41	47.0	47.6	782
42	44.8	57.8	763
43	44.4	53.3	805
44	36.3	69.5	
45	30.3	66.0	

注：千葉県分は潜水器採鮎を含む。各漁協分は海女(土)のみの漁獲量

借りにある金額	土木債
4,381万円	(道路・橋など)
1,619万円	農林水産業債 (漁 港)
7,371万円	教育債 (体操場・教室)
680万円	公営住宅債 (住 宅)
200万円	災害復旧債 (農林・土木施設)
3,002万円	特別債 (保育所・児童館・ごみ焼却場)
460万円	その他債 (減税ほてん・消防会館)
7,204万円	特別会計分 (プール・スキー場)

ふえる起債 三億六千万円

町の事業が年々おおきくなって
きましたが、それにともない財政
のやりくりもむづかしくなってきた

ました。ところで、町では、いった
いどれくらいの起債(借金)がある
のかきもんをおもちの方も多いと

思いますのでお知らせしましょう。
四十六年度末(四十七年三月三
十一日)現在で、元金が二億五千
八百三十五万八千円。利子は一億
一千五十二万六千円。元利合計で
三億六千八百八十八万四千円の巨
額なお金を国などから借りて事業
を行なっております。

医療費に

関心を持ちましょう



もともと国民健康保険は、三割だけ支払えばお医者さんにかかれるという非常に便利な制度です。

ところがその反面、三割だけ支払えば、というところから、これを利用する人が、ともすれば医療費全体について甘い考えをもつという弱点をもっています。

そして、その結果が医療費のムダづかいにつながっているわけですから医療費の問題に深い関心をもつよう心がけましょう。

◆国保の危機

たとえ一円でも、医療費の節約についてお考えください。

そういうと、はて、どうして節約を？と首をひねる方があられるかもしれません。

お気づきにならないかもしれませんが、わたくしたちの日常生活の中で、医療費はムダに使われている部分が少なくないのです。

たとえば、日本人は外国人に比べて薬を多くもらいたがったり、ちよつと治りにくいとお医者さんを転々とかえたりします。こういったことに気を配るだけで、医療費は幾分でも軽減できます。

◆お医者さんの かかりかた五力条

第一条 薬を盲信するのはやめましょう。

日本人は無類の薬好き。一年間に使う総医療費約二兆円のうち、その四十％は薬代でしめられています。ヨーロッパ諸国では二十％前後がふつうです。

病気を治すものは、からだのもっている自然回復力つまり体力です。抗生物質などを別にすると、薬には病気そのものを治す力はないのです。

薬をありがたがるのはやめましょう。

第二条 お医者さんを信じましょう。

一度お医者さんを決めたからには、その人を信用し、すべてをまかせることが大切です。ただ、どうしてもやり方が納得できない点がある場合は、遠慮せずに、どこそこの意見もうかがってみたいからと申し出てください。つぎからつぎへと思いつきでお医者さんをおあさることは禁物です。

第三条 家庭医をもちましよう。

家庭医とは、身近にいて、一家の健康のことはなんでもうちとけて相談できるお医者さんのことです。からだのぐわいの悪いときは、まず家庭医に見てもらおう。そしてむずかしい病気だったら、家庭医を通して専門医を紹介してもらおう。それが望ましい受診です。

第四条 よい患者になりましよう。

受診にもマナーがあります。すぐ胸の開ける下着を着用してお医者さんに手間をとらせない。病気が長くなる場合には、過去の病歴をメモしてお医者さんに見せるぐらいの、心得をもちたいものです。

よほどの重症でない限り、休日や真夜中の往診は遠慮すべきです。

第五条 早期発見早期治療を心がけましよう。

からだに異常がないと、とかく健康には無関心ですごしがちですが、その間に病気がひそかに進行していることもあります。それを早期に発見するのが健康診断です。健康診断の機会があつたら積極的に受けましよう。中年すぎたら一年に一回（理想的には二回）、ガンや成人病の検査は受けましよう。

町長さんお元気ですか

わたしたちは、学級会で、勤労感謝の日について話し合いました。そして、ふだんお世話になっている方々へ、感謝の気持ちをおとどけしようとの手紙を書きました。どうぞわたしたちの気持ちをお受けとってください。

わたしたちは、みなさまの暖かいお心に守られてこれからもしっかりとがんばります。

御宿小学校 六年一同



公園もほしいな

御宿小六年 鈴木紀明

ぼくたちは寒い日でも暖かいりっぱな校舎で勉強しています。それに体育の時間や朝会、休み時間に体育館を使っています。

おかげで、ときどきほかの学校の先生方たちが見学にくられるし雨のふっている日や寒い日でも体育の授業ができます。これもみんな町長さんたちのおかげだと思っています。

また、駅から須賀の四つ角までの道路をはじめ、ちびき橋の新設や、プールの建設など数えきれないほどの施設をつくっていただいたおかげで、駅までいく時間は短縮されたし、夏は、毎日安全に水

なるような人になりたいと思います。町長さんもおからだに気をつ



プールでのびのび泳げた

御宿小六年 新井美加

毎日御宿町のためにお働きくださってどうもありがとうございます。私たちはみな町長さんに感謝しております。

御宿小学校が建て直され、体育館もつくられたのは、町長さんたちのおかげです。わたしたちの小学校は設備は整っていますし、とてもよい小学校です。そのため、よその町から先生がたやPTAの

けられていつまでも町のためにつくってください。さようなら

方々がたくさんいらつしゃって、校舎や体育館をごらんになります。こんなりっぱな校舎なのに、中味が悪かつたらもうしわけないと思います。だから、わたしたちもいっしょうけんめいがんばっています。町営プールがつくられたのも町長さんたちのおかげです。あのプールができたため、泳げるようになった友だちがたくさんいます。

わたしもそのひとりです。一学期に私たちの学校の六年生も、何回かプールへいって泳ぐ練習をしました。夏休みにはいと、町営プールはたくさんの人でにぎわいました。みんな気持ちよさそうに泳いでいました。そのほかにもいろいろなことがあ

りますが、このような御宿町の政治はよい政治といえるでしょう。これも町長さんや町会議員の方々ががんばりだからです。いつまでもよい政治がつづくことをねがいます。社会科で学習しましたが、町長さんは町民の選挙で、いちばんよいと思う人が選ばれるのです。町民の代表というわけです。いままでもおがんばってください。

立派な教室は

勉強の気持がわきます

御宿小六年 山下誠一



町長さんお元気ですか。ぼくたちはりっぱな校舎のなかで、いっしょうけんめい勉強しています。

町長さんにお礼をもうしあげたことがたくさんあります。まず、なんといつても学校ですもうしぶんのない校舎、体育館、運動用具、校庭など、まだまだた

していくだろうと思います。

古い役場で自分たちはご苦労なこともぼくたちの学校はりっぱにしてくれたあなたかき気持に対して力いっばいがんばらなければと思います。どうもありがとうございます。町長さん、町長さんの考えている御宿町にするためにも、おからだに気をつけて毎日をおすごしください。ぼくたちもいっしょうけんめい勉強して町長さんのご努力と真心にはずかしくないようなりっぱな人になりたいと思います。

●善意

岩和田区にできた児童館遊ぎ室の引幕一式を株式会社神戸屋百貨店より寄贈されました。

児童館へ

二万円を寄贈

商工会青年部は、ビツクリ市による収益二万円を児童館に寄附してくださいました。町では、このお金で卓球台を買い、新町児童館に備えましたから、だいに使いましよ。

○俳句

低気圧去りて春の月夜かな

○短歌

花見まであと半月と我が庭の桜つぼみに見える楽しさ

田辺致考

ユーモア学校

開きます

◇ゆうもあくらぶでは、五月十三

日、御宿小学校体育館において總會を開きます。ことしの総会には

千葉大の清水馨八郎先生を講師に招き、南総開発のあり方など先生独特の着想を講演してくれそうです。でご期待ください。また、四十六年度ゆうもあ賞授賞者の表彰式も

●新しい結納●

ことしも結婚ブームが続きそ
うである。見合いだ、結納だとい
う話がしきりにきかれる。
おそらく大安だ、友引きだと日
を選んでいられないほどのよう
だ。

ところで、古い辞書をひもと
いてみると、結納の語源は言納
(いいいれ)と書かれている。
おムコさんの家からおヨメさ
んの家へお金を贈ることによ
って婚約の成立を証拠だてると
いうのは、いかにも前近代的な
感覚のように思えるし、おヨメ
さんの家から半分お金を返すと
いうのじゃ売買結婚のカムフラ
ージュとしか思えない。
この古い慣習を打破した青年
がいる。
つい最近あった話であるが、

あわせて行なわれます。

◇ゆうもあ学校が毎月十五日に開校されます。教室は、各部落を順次移動することになっておりますのでお気軽に入学してください。入学案内はそのつご連絡いたします

Kという青年は、結納をとりかわすのに栗まんじゅう二十五個をもって相手のY子さん宅を訪れた。つまり自分の年だけまんじゅうをもって、何十万円といわれる結納金のかわりとした。

みあげたものである。二十五個のまんじゅうを相手方の家族の前にならば、「Y子さんを幸せにします」といったという。この話しをきいたわたしは、古い慣習を打破し、ドライに物ごとを割切る現代っ子の心意気にただ、あ然とさせられた。と同時に合理性を考え、平等な男女が二人の意思と愛情で結びつく、結婚本来の姿を、この一青年の行動にみる事ができ、そう快な気分になされた。おめでと、Kくん、Yさん。

〈K〉

発行所 千葉県御宿町役場

発行責任者 岩井敏夫 編集者 加藤長

消防団役員名簿

役職	氏名
団長	中村喜一
副団長	君塚佐市郎
"	小林佐美
本部長	吉野純雄
指導部長	鶴岡秀雄
"	井上 賢
"	鈴木信一
"	鈴木義信
救護部長	岡村甲純
"	佐藤理一
第1分団長	岩瀬一郎
第2 "	増田誠次
第3 "	堀口安弘
第4 "	石井雄
第6 "	井上七郎
第7 "	渡辺利雄
第8 "	吉田和啓
第10 "	石井 暁

各区役員名簿

職名	区名	氏名	電話
土木委 員	高山田	嶋田安彦	8534
		嶋田武雄	8578
	久保	中村亀雄	3801
		松本和之	2462
	新町	鈴木福太郎	2850
		長田正二	2248
	六軒町	伊藤利雄	2127
		鈴木輝一	3690
	岩和田	柳清吉	2665
		樋口竹治	3792
実谷	吉野道尚	8257	
	貝塚貞利	8301	
衛生委 員	上布施	新井隆	8334
		井上儀一	8438
	須賀	神定実	2222
		米本良司	2720
	高山田	嶋田昭	8607
		石井駒夫	2652
	久保	本吉利男	2109
		堺光司	2307
	新町	後藤省吾	2307
		吉野勝也	8213
実谷	吉野栄	8229	
	上布施		

職名	区名	氏名	電話
区 長	須賀	市東袈三郎	2743
		竹之内文矢	3704
	浜	井上 操	8608
		井上尚雄	3282
	高山田	石井五郎	2505
		加藤 操	2017
	新町	川崎 隼清	2241
		君塚一雄	8278
	六軒町	佐藤俊男	2851
		鶴岡 広	2999
岩和田	星野美喜夫	2147	
	滝口福男	8599	
実谷	市原義夫	2032	
	田中岩雄	2224	
上布施	柳 健吉	2208	
	熊井忠雄		
須賀	君塚 縁	8204	
	渡辺 巖	8454	
浜	土橋喜代治	2352	
	石井 実	3596	
須賀	吉野喜一	2255	
	松本考	3841	