

おんじゅく

The Onjuku Koho

72-7

昭和47年

第108号

千葉県御宿町役場発行



特急電車が都会から夏のお客さんを運んできた。

投資的経費に 2億7000万円

単年度収支 470万円の赤字

46年度下半期の実績

決算統計から

町のとところぐあいやお金の使いみちをお知らせする財政事情は条例によつて、年二回公表することになっております。
 今回は、昭和四十六年十一月から四十七年三月までの下半期についておしらせしますが、特に歳入がどのような組立てで歳出の財源に配分され、使われているか解説してみましよう。

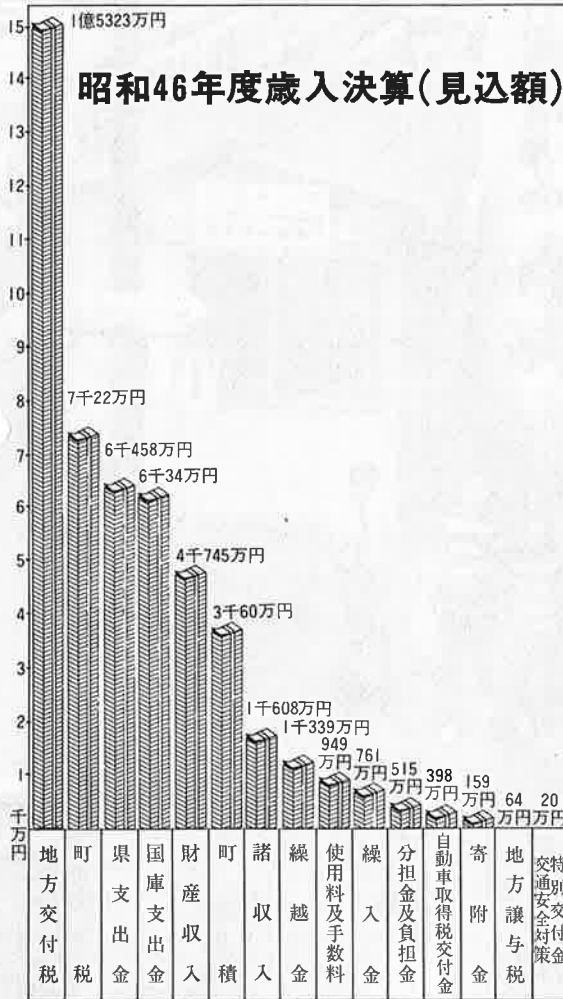
税収伸びゆるやか

交付税は一億五千万円

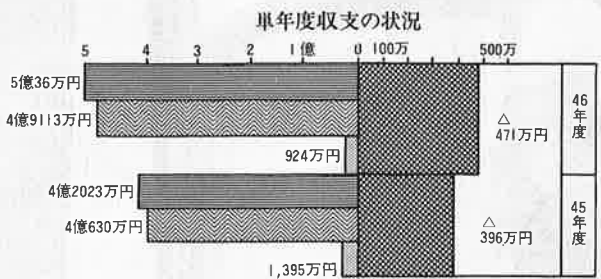
歳入

歳入の王様はなんといっても地方交付税ですが、地方税も年々伸びており、貴重な自主財源となっております。総額で七千二百一十八千円。このうち滞納繰越分として、収入された額が、百七十七万九千円。市町村税の徴収率は九十八、四パーセント、前年度（九十七・七パーセント）をやや上廻る徴収実績を示しました。内訳は、町民税個人分二千二十三万円。法人二百六十七万円。
 固定資産税二千四百九十四万九千円。うち償却資産二百二十二万円。土地に係る分六百七十五万三

千円。家屋分千三百五十三万八千円となっております。
 国庫支出金は、義務教育費（教



材費）七十七万円。児童保養費千二百二十九万三千円。普通建設事業補助八百二十七万七千円。参議院選などの国の委託事務に對する委託金五十九万二千円。
 県支出金六百四十五万七千五百円。うち国庫の財源を伴う補助が四千九百六十六万三千円。普通建設事業補助四千六十五万九千円。県費のみ（県単独）のもの千四百九十一万二千円となっております。
 つぎに決算（見込み）収支をみてみますと、歳入総額五億三千六万一千円。歳出総額四億九千九百二十二万五千円。差引き九百二十三万六千円。単年度の収支は実質四百





災害復旧工事も軌道に乗ってきた

七十一万二千円の赤字。
 ついで歳入の状況を見ると、經常的な財源二億七千二百二十四万三千円。經常財源の内訳は地方税七千二百八十八千円。地方交付税一億四千六百四十九万三千円。使用料二千三百七十万三千円。国庫支出金

千三百九十三万円。諸収入千三十三万七千円などがおもなものです。經常的なもののうち、一般財源（あらゆる費用に使える財源）として使われたものは、地方税、地方交付税、自動車取得税交付金、地方譲与税などで二億二千五百五十

二万千円。

一方臨時的な財源は二億二千八百一十一万八千円、おもな財源は国、県支出金一億八百六十一万八千円。經常経費五十四、四パーセント、臨時的経費四十五、六パーセントという構成になっています。

歳出

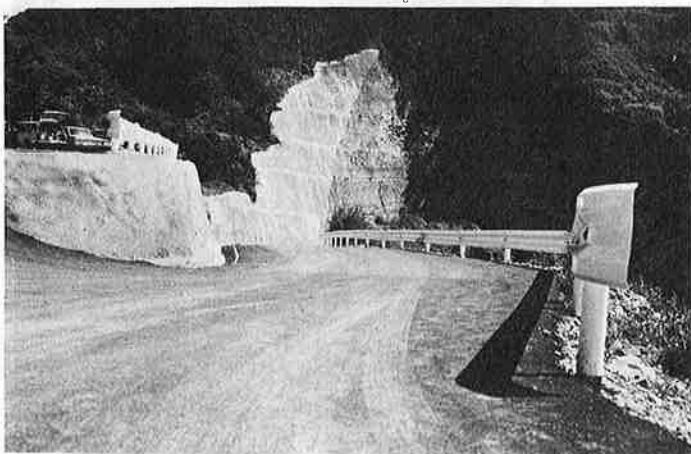
人件費は 1 億 0060 万円
 2300 万円を起債返済に

性質別歳出決算状況

区 分	決 算 額
1. 消費的経費	2 億 1936 万円
(1) 人 件 費	100.59
ア 職 員 給	6707
イ その他給	3352
(2) 物 件 費	3679
(3) 公 債 費	2328
(4) 維持補修費	549
(5) 補助費	3728
(6) 扶助費	582
(7) 投資及出資	170
2. 投資的経費	271.77
(1) 普通建設事業費	21604
ア 補 助	10832
イ 単 独	10772
(2) 災害復旧事業費	5573
(3) 失業対策事業費	
計	49113

歳出決算に占める人件費の割合が年々上昇していますが、ことは、一億五十九万円。一般財源を四百二十四千円使いました。
 物件費は三千六百七十九万三千円。一般財源千二百三十万七千円。維持補修費五百四十八万七千円。補助費等三千七百二十八万一千円。公債費二千三百二十八万一千円。積立金八十万円。投資及び出資、貸付金百七

十万円。繰返し金七百六十万五千円。



3年ぶりに完成した記念碑観光道路

単独事業一億七百万円かける

投資的経費二億七千七百七十七円
 三千円のうち、普通建設事業二億

一千六百四十四万円。単独事業一億七
 百七十一万九千九百円。災害復旧事業

五千五百七十三万三千円。以上人
 件費から投資的経費までのうち経
 常的な財源は合計一億七千七百六
 万円。うち人件費に九千六百五十
 六万六千円。

物件費二千四百四十八万六千円
 補助費二千二百十八万円。公債費
 二千二百五十二万六千円。維持補
 修費など一千百三十万二千円とな
 っています。

つぎに経常的な経費のうち、一
 般財源がどのくらい使われている
 かをみてみましょう。

人件費には、六千七十四万七千
 円。物件費九百四十八万八千円。維
 持補修費四百五十万一千円。扶助
 費四百六十八万九千円。補助費千
 九百十八万六千円。公債費二千二
 百二十四万九千円。



小幡立山農道の完成は農家経済の明るい材料です

科 目	金 額	構 成 比
総務	15,888	9.6
税務	6,431	9.6
民生	21,115	31.5
衛生	3,002	4.5
農林水産業	4,858	7.2
商工	3,529	5.3
土木	5,591	8.3
教育	6,658	9.9
合計	67,072	100.0

職員給の状況(単位千円)



中学校に特別教室ができました。

人件費の状況

議員報酬手当八百二十二万二千円
 委員等報酬八百七十一万四千円。
 市町村長等特別職の給与七百七十七
 千円。職員給六千七百七十七万二千
 円。臨時職員給与百七十八万二千
 円などで合計一億五十九万九千円。

つぎに各科目のなかで人件費の
 占める額についてみてみると、議
 会費八百二十二万二千円。

総務費三千六百九十七万八千円
 民生費二千二百六十五万四千円

衛生費三百二十一万一千円。
 農林水産業費五百六十九万一千
 円。

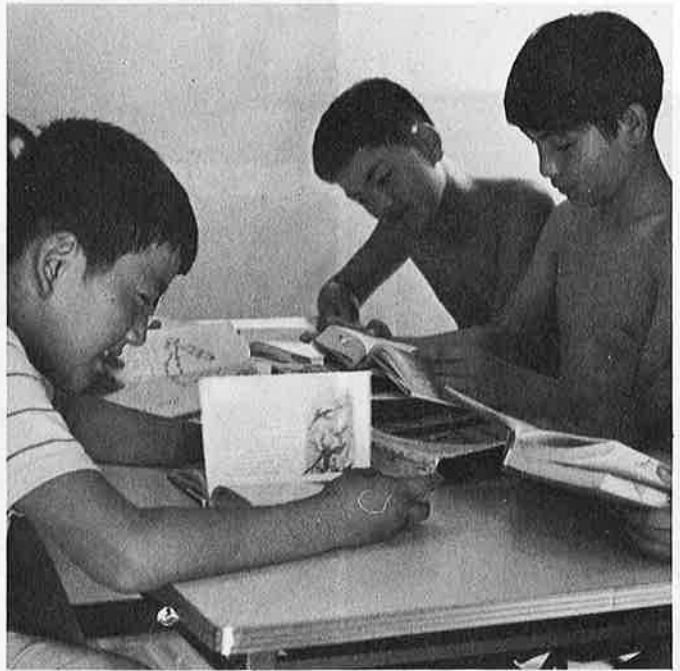
商工費三百八十六万五千円。
 土木費六百八十八万四千円。
 消防費三百十五万七千円。
 教育費千七百八千円という

構成になっております。以上が決
 算統計上からみた財源の目的別、
 性質別分類です。住民負担の状況
 や財産の発表、地方債の現況など
 については十月の財政事情の発表
 のときくわしくおしらせします。

地域福祉の向上に地道な歩み

町社会福祉協議会

社会福祉の充実ということが、最近大きくクローズアップされてきましたが、この社会福祉を推進するための組織として町に社会福祉協議会（会長岩井町長・事務局住民課内）があります。これは地域のしあわせを高め、明るい世の中をつくりあげようという目的で生まれたもので、子どもの遊び場づくり、子ども会の育成、住民たすけ合い運動、心配ごと相談等地域福祉の向上のために、地道な活動をにつづけていますが、福祉活動



を推進するためにいちばん大切なことはなんといっても住民参加であるといわれています。

そのためには住民の皆さんにとりでも多く協議会の会員になっただけが理想です。

ことしの事業のあらましはつぎの通りですが、「住民参加による住民に密着した仕事」を行なうため折りにふれて、皆様にご協力をいただくことになるでしょう。

〈事業のあらまし〉

一、低所得世帯を対象とする生業

資金等の低利または無利子貸付および救済事業

低所得世帯の生活意欲を助長し自立更正を援護するとともに、災害の被災世帯の再起更正を図るためつぎのような資金の貸付と生活に困る世帯には応急救済金の給付を実施しています。

- (1) 世帯更正資金貸付(低利)
- (イ) 更正資金 (ロ) 生活資金 (ハ) 住宅資金 (ニ) 修学資金 (ホ) 療養資金
- (ケ) 災害援護資金 (ト) 身体障害者更正資金

(2) 福祉金庫の貸付(無利子)
不時の出費または貸金の遅配等



により直ちに生活に支障をおよぼす世帯に対し「つなぎ資金」の貸付。

二、老人福祉事業

敬老精神のこころ揚と老人福祉の向上を図るため、老人クラブの結成と助成、ひとりぐらしの老人に対する見舞、長寿をお祝いするため、「敬老週間」に記念品を贈ってしあわせをお祈りしています。

三、児童福祉事業

(1) 夏休みにおける子ども会の行事に対する助成

四、心配ごと相談所の運営

複雑な世相より生みだす社会的悲劇等各種の悩みごとに苦しむ人たちのよき相談相手となり、これが指導と協力の手をさしのべていきます。

● 毎月 二日、十二日、二十二日の三回。久保区民館か、新町会館。

五、歳末助け合い援護事業

被保護世帯および要保護世帯の更正を援護激励または保護施設収容者(老人ホーム等)の援護

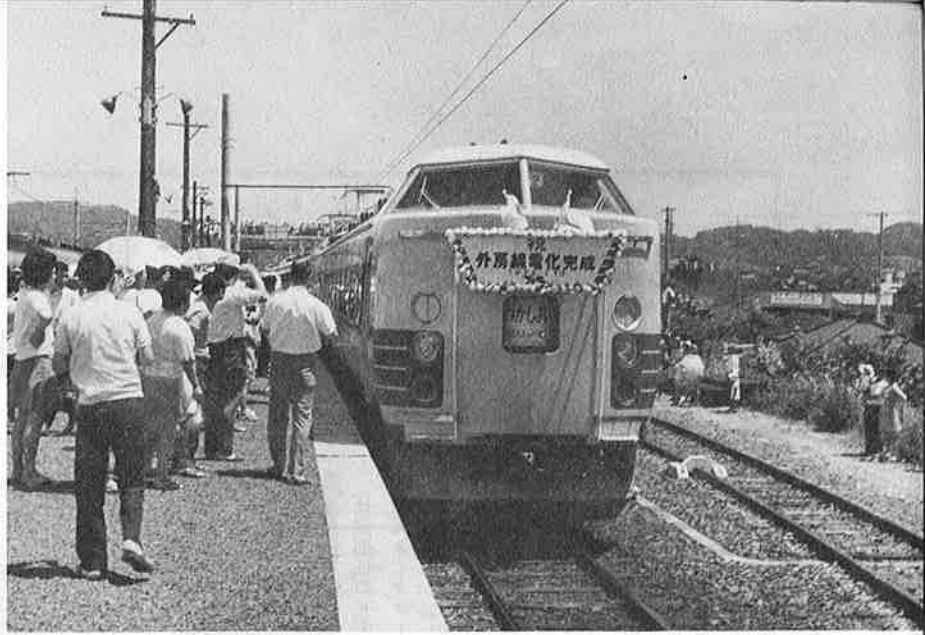
六、保健福祉

老人健康診査、母子衛生等衛生思想を高めるための活動。

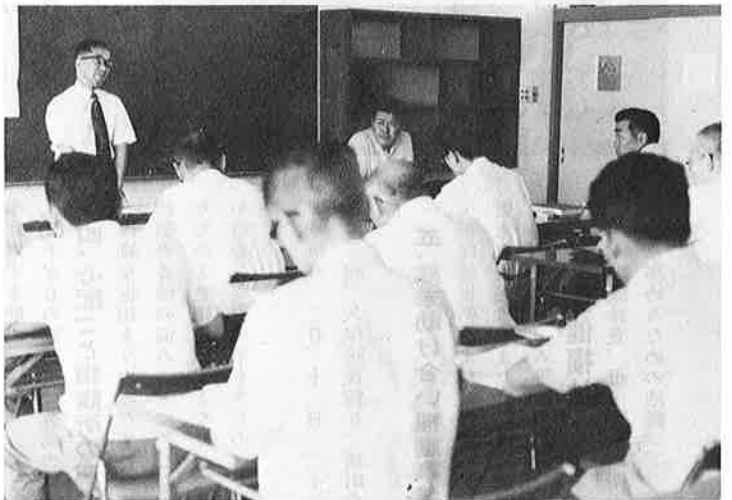


①特急「わかしお」のスマートな
雄姿②ミス月の沙漠から花束をう
ける局長さん

房総特急が登場



議員さん の講習会



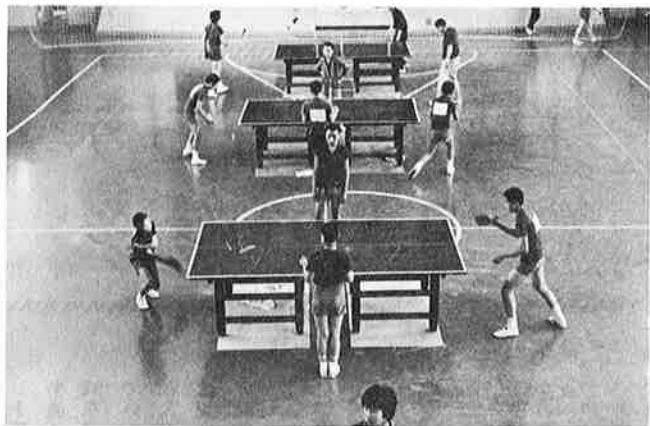
新しい感覚と知識を吸収しよう」と議員さんの研修会が七月十九日御宿小会議室で開かれました。
議決機関のあり方、議員の権利義務など基本的なことを持前のユーモアをまじえ、三時間余り講演されました。
講師は中島正郎氏、この日の出席議員は十六人。



四代目ミスに中村嬢

月の沙漠コンテスト

みなさまにすっかりおなじみとなりました、「ミス月の沙漠」コンテストが七月二日、役場の二階会議室で開かれました。ことしは応募者をなるべく近隣市町村から集めたため、いつもの年にくらべ参加者が少なく十二名の美女によって栄冠が競われましたが、慎重な審査の結果、みごとミスに選ば



れたのは、当町出身の中村恵美子さん（二十三歳）でした。
準ミスはつぎの人たちです。
永野恵子さん（十八歳）御宿町

加瀬育子さん（十七歳）大原町
鈴木美知子さん（二十一歳）
千葉市

のようです。どなたが推せんしてくれたか知りませんが、感謝しています。実感がわきません。ミス月の沙漠のイメージをこわさないようにと思うと責任の重さを感じます。

「まったく夢

地区施設隊二十三名が従事しています。グラウンドの土を入替え、整地する作業ですが、七月三日から八月十日まで炎天下で作業がつづけられます。



自衛隊員が炎天下にグラウンドを整地

備に自衛隊習志野三一二

郡市民体育大会ひらく

第二十五回夷隅郡市民体育大会は、御宿町を主会場に陸上、水泳など十種目に熱戦をくりひろげました。

参加者は、ほとんどが中・高校生。一般の出場は低調で、郡内の学校対抗試合という感じでした。





白い砂を守ろう 日本の御宿

十年前——昭和三十八年。半農半漁の夷隅郡御宿町は年々人口が減り、いわゆる過疎化の道を行っていた。海水浴場としての観光総収入も雀の涙。都会からたくさん観光客のやってくる保田、館山白浜は羨望の地であり、視察に向いてはその数字の大きな差にため息のする思いをした。

いま——昭和四十七年。御宿町には、その飛躍的な観光伸び率の正体を探ろうとして全国から視察団がやってくる。いまや御宿の羨望の地は、年間世界の客を集めるカンヌ、ニース、ワイキキ、アカプルコである。

御宿町の目ざすものは、リゾートの楽しさを売る年間観光地。そのために現在の評判、クチコミを大事にしなければならない。この夏訪れるだろう百数十万人の海水浴客の見る目を意識しなければならない。

海岸を守ろう

御宿の売り物は何だろうか？

白い砂の月の沙漠海岸、荒々しい原始の姿を残す岩和田東部海岸、海女、そして山の上の白いメキシコ塔の語るそのヒューマニズム。これらの資源の保護と「美しい開



発」を休みなく考え、実行していかなければならない。

岩和田地先の小浦開発計画、保養団地計画、ゴルフ場計画等百億円を越える投資の実現によって、一流観光地への道はまさに開かれようとしている。

文明の度合が進めば進むほど、人間は原始の姿にあこがれる。御宿の白い砂はいまに貴重品となる大事な大事な観光資源である。

七月十五日から走る快速電車の名前は「白い砂」と名づけられた御宿のためにつけられたような名前である。海岸を大事に守ろう。砂を運びだすなどもつての他、砂にガラクをのして道を作ったり、建物を建てたりなど決して発展で

はない。観光御宿を滅亡させる原因となる。砂浜に穴をほってゴミを埋めること、砂の上でゴミをもやすこと、キャンプファイヤーなど以上の理由でみんなだめ。

もう一つ、町民がみんなで注意深く監視してほしいこと。それは暴力団体の侵入である。ひとたび彼らの侵入を許し、根拠地を与えると観光御宿の将来はわれわれ町民のものでなくなる。その手本は枚挙にいとまがない。どんな小暴力、迷惑行為も許さない姿勢をとろう。そんなことを見たらすぐ観光協会に知らせしてほしい。急な場合は一一〇番、警察機動隊を呼んでください。町民自体も粗暴な言動を慎しもう。方言は愛すべきで

ある。恥じることはない。むしろローカル色がみなぎって旅情をそえる。しかし観光客に不安や恐怖感を与えるような粗野な乱暴な言葉、動作は観光に大きなマイナスとなる。

この夏飛躍しよう

ONJUKU・JAPAN——「日本の御宿」というポスターを作った。この夏、町内にもたくさんはりめぐらされるはずである。観光客の中には、デッカイことを

いうなどという人があるかもしれない。苦笑する人もあるだろう。かまわないのだ。その人がなにも知らない人なのだ。山なら軽井沢、海なら御宿の時代になりつつあることを。夷隅郡や千葉県の御宿ではない。日本の御宿なのだ。町民の皆さん。誇りを持ちましょう。国鉄も電化となり特急が走る。大原、勝浦と大きな駅には置かれたこのちびけな御宿駅に、年間、大原駅と同じ数の特急、急行、快速が停車する。ここまで評価されている御宿であることを自覚しよう。

この夏——飛躍のチャンスである。町民一体となつてがんばろう。昭和四十七年七月

御宿町観光会長

金井英一

わだかまりなくなる

稼と姑の間柄

アンケート



嫁と姑……というとなにか古い

ことばのように聞えますが、この両者の関係は、女性の永遠のテーマだといわれています。おたがい日常生活をしていくうえに、なにかにつけ話し合い、相談できる嫁、姑の間柄でありたいものです。

そこで、高山田婦人会（井上やまと支部長）にアンケートをおねがいし、嫁、姑の問題点をさぐってみました。（解答者数四十八名、解答者平均年齢三十八歳）

問1 あなたは嫁と姑ということばに抵抗を感じますか。

感じると答えた者は二十四名、感じないと答えた者は二十一名

問2 あなたは現在、嫁、姑のどちらの立場ですか。

嫁の立場の人が四十五名、姑の立場二名。

問3 あなたは嫁、姑との仲がうまくいっていると思いますか。

思うと答えた人が三十七名、思わないと答えた人七名。

問4 うまくいかないと答えた人は、どんな点がうまくいかないのですか。

中傷をしすぎる。時代の差があり理解し合えない。などの答えがだされました。

問5 あなたは嫁または姑とんでも相談できますか。

できると答えた人が三十名、

少しできると答えた人が十五名、全然相談できないと答えた人が一名。

問6 あなたは姑（嫁）にどんなことを望みますか。

おたがいに愛情をもつこと、めんどうをみてもらいたい、心をわって話し合えるようにになりたい。

よく話し合せて物事を処理した

い。

からだを大切にしてお生してほしいという希望のべられました。

問7 実権はどちらがにぎっていますか。

嫁と答えた人が二十名、

姑と答えた人が十一名。

どちらでもない人十六名。

問8 食事の仕たくはおもにどちらがしますか

嫁二十五名。

姑二十一名。

両方で四名。

問9 おこづかいは一カ月どのくらいですか。

二千円以内四名。

三千円から五千円以内五名。

五千円以上三名。

別にきめていない三十六名。

問10 あなたの家計は姑（嫁）と別々ですか。

別々である十名。

一緒である三十八名。

記念碑観光道路でできる

御宿ではじめての観光道路として注目されていた記念碑観光道路が三年ぶりにできあがりました。

工費二千五百五十万円、延長三百二十メートル、幅員五メートル

トル、駐車場一千平方メートル、舗装、ガードレール付。

この工事の完成により記念碑展望台の整備が早められることになりま。

旧伊藤庸二博士の追憶

①

大学教育

刷新に意欲

科学の立遅れ をなげく



田 辺 致 孝

昭和十六年晩秋といえは日本に
とっては、まさに米英と一戦を交
える寸前であり、太平洋上に戦雲
はらみ、軍閥の意気上昇の時代でし
た。この年、伊藤さんは太平洋か
ら大西洋への航行にて日本駆逐艦
に便乗し、パナマ運河を通過され
たのである。当時はすでに臨検が
やかましく先方の官憲が乗艦する
というわけで、このとき科学者伊
藤さんの目にうつったパナマ運河
の大規模な全容が脳裡にきざまれ
たことは、これだけの世界的な大
工事をなしたげた偉大な科学力と
機械力を駆使するアメリカと、も
しも戦えば、当然、前途容易でな
いことを町民の前にはつきりと申
されました。

太平洋戦争末期の戦局の推移が
示している通り不幸にして伊藤さ

んの判断が適中したのでした。海
外の実情に通じた伊藤さんが常に
痛感していることは日本の科学水
準が欧米に比してまったく、立遅
れているということでした。社会
的な協力に欠ける日本の国民性の
短所を指摘しておりました。

西洋では、歌うときも二人で道
を歩けば二重唱、三人ならば三重
唱というように歌唱の教養を身に
つけているならば合唱の協力も自
然的に国民の教養の一つであるこ
と。そして一人で考えたことが更
にプラスとなることであるように
社会生活における全体的協力と責
任を持論として若い人たちに説い
たと思います。このあたり幕末の
先覚者吉田松陰先生にも比すべき
を思わせる実力者だったと思いま
す。

伊藤さんがドイツのバルクハウ
ゼン博士の愛弟子であり、ドイツ
留学の任を終えて帰国の途上、太
平洋上の商船内で語り合った元連
合艦隊参謀長、草鹿龍之助氏との
間で話題となった電波兵器のこと
について伊藤博士の研究を政府海
軍当局が近代戦にこれを最大に重
視、全力をあげて戦前から開発採
用していればミッドウエーの惨敗
もまぬがれたろうし、太平洋戦史
に変革をあるいは残していたかも
れません。(草鹿龍之助著、太平
洋戦史連合艦隊による)

終戦後、伊藤さんが誘蛾燈、漁
探をとりいれて産業振興に寄与さ
れたことは周知の通りです。
昭和二十四年三月十三日、私は
伊藤さんと茂原駅から偶然列車に
乗り合せたことがありました。伊
藤さんの元海軍の部下だった人が
茂原で電子顕微鏡の研究をしてお
られ、そこからの帰りでした。車
内で私が楽譜帳をお見せしたら、
たいへん興味を寄せられ、若い頃
の思い出を語っていました。それ
はたしかオールドブラックジョー
だったと思います。そのとき先生
の座席のかたわらに立っていた小
学生くらいの子に、やさしく
座をすすめました。伊藤先生らし

い紳士的な態度に敬服しました。
私は小学教師をしていておもわず
はじいり考えさせられました。こ
のこと以上に私は車内で、先生か
ら大きな指導を受けたのでした。
それは先生が祖国発展のために最
高学府である大学教育の刷新に関
心をもたれていたことでした。

先生が、かつて留学されたドイ
ツ、トウレスデン工科大学教授バ
ルクハウゼン氏が昭和十三年九月
十四日来日され、二ヵ月間の日本
各地を巡遊されて教育機関、特に
工業関係方面に目を止められ、時
にふれ所にふれて、きわめておも
しろい感想批判をもらされたこと
があったそうです。これを伊藤先
生自ら小冊子に編集して「バルク
ハウゼン教授の日本批判」と題し
て発表しました。(内容省略)以
上をみても先生がいかに日本の学
術と工業力の躍進のため教育の諸
問題について真剣に考えていたか
がよくうかがわれるのでした。ま
た一面先生は、芸術についても深

い興味と理解をもたれ、有名なバ
リのルーブル美術館へは数回訪れ
たとのことでした。ルーブルの世
界的名画を集録したアルバムを見
せていただきましたが、一つ一つ
について解説をされ、まことによ
い参考となりました。
名主時代からの旧家である須賀
の住居は昔ながらのわらぶきで建
坪が大きく庭の南西には、ていて
いたる老松茂り奥座敷は和洋折衷
の様式をとりいれ、書および絵画
などを配し、先生の好みに合った
感じのよい部屋でした。他界され
てい、まは亡き伊藤庸二博士も伊藤
家菩提寺なる最明寺高台の一角に
とこしえに安らげ、その霊はね
むっております。伊藤博士生前の
りっぱな人格と学問へのひたむき
な精進と努力は、あまねく学界に
光明を点じ、その偉業は郷土の誇
りとして永く後世に伝えべきであ
ると思えます。(完)

不用な図書 引受けます

岩和田児童館

不用な図書がありましたら、岩
和田児童館へ寄附してください。
児童がみためになる本ならなん
でも結構です。よろしくご協力く
ださい。

くらしの
しおり



たつぷりとること、体内の新陳代謝をよくするために酸をとるとよいといわれます。

土用のウシの日にウナギを食べるといふ風習は江戸時代、蜀山人が初めてとか、平賀源内の発案とかいわれていますが、とくにこの日に限ったことではありません。

ただ、「夏やせによしといふものぞ、むなぎ漁りめせ」とむかしからウナギの栄養は高く評価されていたことは事実で、かば焼百グラ

ム中に含まれるビタミンAは約三千、たん白質は豚肉に匹敵するといふ、まさに夏まけ退治にもつてこいの食べものなのです。

暑い季節の食べものは、油こいものは敬遠されますが、夏こそたん白質の多い食べ物をとって体力を充実させ、暑さにまけないようにしたいものです。

要は体を動かし、汗をかき、おなかをすかして食事を取り、よく眠ることが、最良の健康保持といえます。

防犯モデル地区でできる

須賀区

カギは窓にも心にも……。防犯の意識を高め、隣組和合をはかり
明るく安心して生活できるようにしよう、大原警察署のきもいり

防犯モデル地区

千葉県防犯協会 大原警察署

で、郡内にはじめての防犯モデル地区が須賀区にできました。

区内に三カ所、防犯連絡所をもつたり、モデル地区看板を十カ所立てたり、県警だより、防犯のしおりを配布しました。鍵のかけ方、戸締りの徹底を区民へ呼びかけました。

大原署員の応援で区内の抜打ち防犯診断をし、戸締りの不徹底な家庭へは警告書をだしました。老人の一人住い七軒を調査し、おとしよりから喜ばれました。

このほか須賀区では、過去三年間の盗難の実態調査をしたところ植木鉢や女性の着下ドロがほとんどでした。海水浴場をもつ部落だけにいつどんな事件がおきないともかぎりません。もし事件が起きたら110番への通報を徹底するよう区民によびかけています。そしてこ

れからは防犯に対する心構への啓蒙として映画会を各部落ごとに開いて防犯運動を町民全体のものに盛りあげていきたいと、区の役員や警察署でははりきっています。

●働らく人

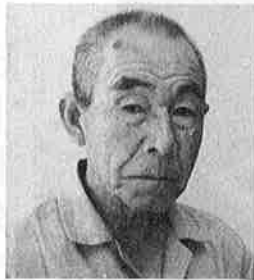
みどりのおじさん

雨の日も風の日も

交通整理

浅野乙治さん

(岩和田)



岩和田小学校へ通学する児童を交通事故から守ろうと、雨の日も風の日も黄色い小旗をもつて街頭に立っている浅野さん。

「自分の意志でなんとか、子供を事故から守りたい」というのがきっかけという。

朝七時、学校前のT字路に立っている浅野さん。ことしで四年目。子どもたちは浅野さんの交通指導の姿をみると、交通ルールを守って整然と通学するのだ。子どもたちは浅野さんのことを「みどりのおじさん」といって尊敬している。

浅野さんは、子どもたちの明るい顔を一人ひとりたしかめて、ランドセル姿が校庭に消えるまで、その場を動かない。

こうしてその日の交通指導を終えて、こんどは岩和田区の連絡員として、役場からのだいたいな書類を部落民に速く確実に届けるのが日課なのだ。

浅野さんの愛の交通指導で御宿中学校へ進学した、岩小の先輩たちが「みどりのおじさん」の善行を投票し、日ごろの労に報いたのである。

表彰

●国民年金行政の重要性を深く認識され、職員一同一体となり、四十六年度保険料収納目標を達成したことにより、社会保険事務所長より町へ感謝状がおくられました

木津孝子、高梨美佐子、鶴岡まち、正木和子、吉野富美子、塩原幸子、君塚絵子、嶺島正子

(敬称略)

●平素積極的な防犯活動を展開し犯罪のない明るい社会の建設に貢献された功績により、県防犯協会会友納武人より感謝状を受けました。

●博愛心篤く高齢にもかかわらず多くの恵まれない老人の救護を続け地域社会の明朗化につくした功績はきわめて大であると、千葉県町村会会長より

板垣あきさん(六軒町)

●人間形成に最も大事な三歳児をはじめ、入学前のむずかしい幼児期の子どもたちを保育して十年、いっしょけんめい努力し、保育

農業委員会からの

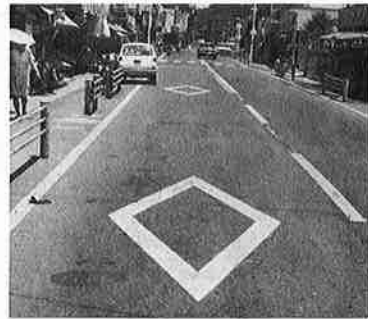
お知らせ

最近、農地を農地以外(特に宅地)への転用がふえておりますが農地法できめられている所定の手続きをとらないで地目を変更すると無断転用として売った人も買った人も罰せられることになってお

りますので、農地の取扱いは十分に気をつけてください。
なお、農地を転用する場合のくわしい手続きについては、農業委員会におききください。

スピードダウン

横断歩道の直前



前方横断歩道ありという新しい指示標示(写真)がかかれました公安委員会の指定した横断歩道の手前にはかならず表示されております。車を運転される人は、この標示をみたらいつても止れる状態に車の速度を落して運転しましょう。もちろんこの標示の場所では追越しや追抜きはできません。ご注意ください。



おめでた

四月 男0 女2 計2
性別 保護者

新町	江澤浩美	女	茂
岩和田	吉野由香里	女	明
五月	男3 女3	計6	
久保	高梨敏行	男	宣義
新町	櫻井麻貴	女	満孝
六軒町	田中祐一	男	政行
岩和田	小松利美	女	政俊
実谷	貝塚優一	男	嘉軟
六月	吉野美由紀	女	毅
須賀	中村克彦	男	壽一
六月	男8 女5	計13	
浜	鶴岡修	男	義雄
新町	松本博之	男	勝博
新町	藤井孝江	女	衛

発行所 千葉県御宿町役場

発行責任者 岩井敏夫

編集者 加藤長

おくやみ

新町	内山裕子	女	浩
六軒町	前田光恵	女	充
岩和田	加藤由幸	女	博光
四月	男4 女1	計5	
上布施	石井利一	男	隆
新町	大森正広	男	俊夫
四月	男3 女1	計4	
中野達也	山崎幸治	男	清一郎
市原君子	市原君子	女	喜久夫
岩和田	上布施	男	榮藏
四月	男4 女1	計5	
須賀	死亡者	年令	死亡日
岩和田	鶴岡榮治	69	4月20日
高山田	井上直治	55	4月12日
岩和田	市東三郎	70	4月10日
五月	市東はつ	74	4月22日
五月	君塚久仁治	77	4月16日
五月	男4 女2	計6	
高山田	三上嘉會	77	4月30日
新町	渡邊完一	68	5月6日
岩和田	伊藤長治郎	69	5月1日

人	□
(6月末現在)	
男	3, 881
女	4, 537
計	8, 418
世帯数	2, 157

マイ・ベビー

吉野由香里ちゃん
(5カ月)

男の子を予定して名前まで用意していたおとうさん。予期せぬことにあわてて、本を買いこみ、字面の勉強をし、苦心の末に名付けました。病気知らずの優良児です。

父 吉野 明さん
母 吉野正子さん