

# おんじゅく

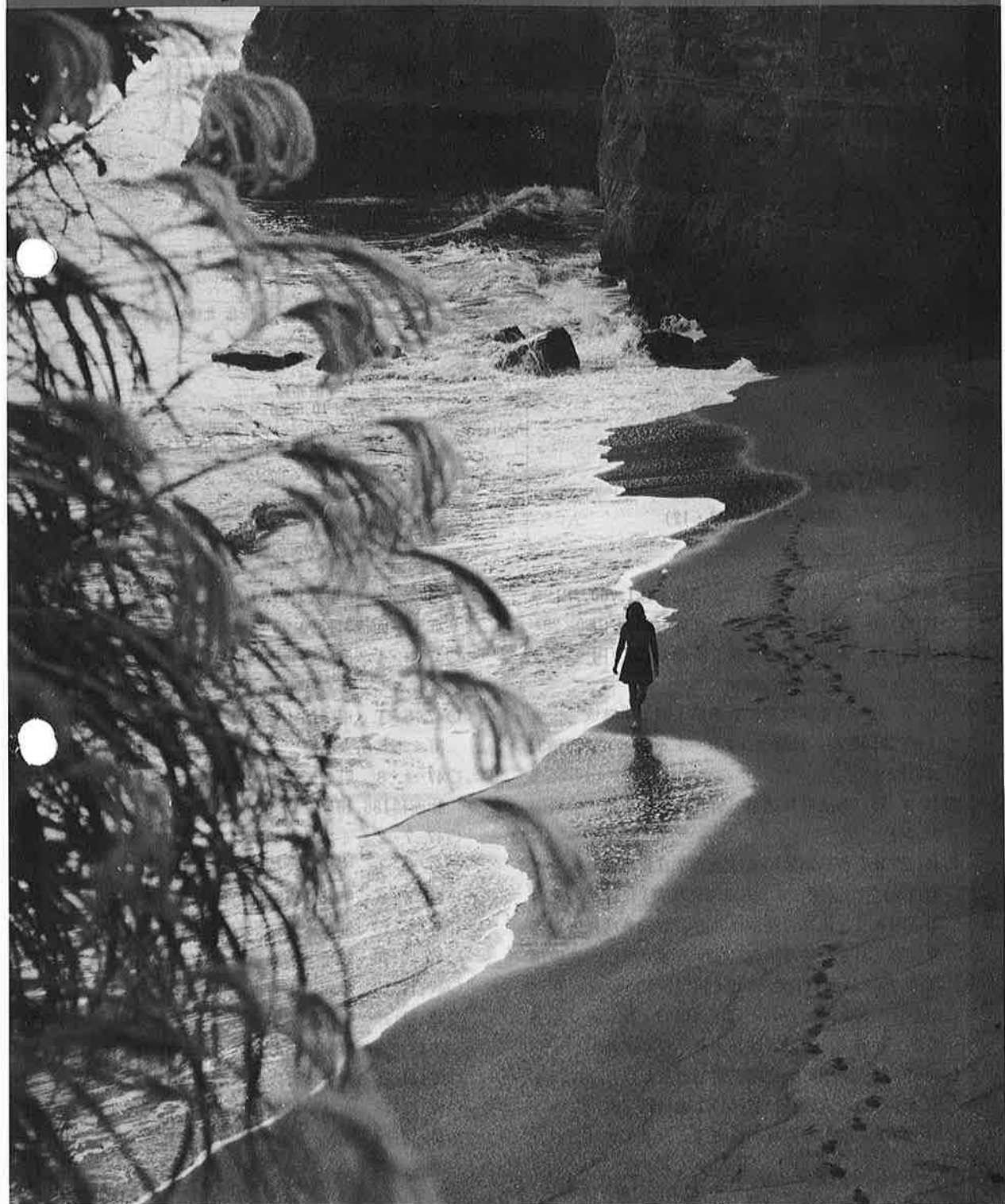
The Onjuku Koho

73-7

昭和48年

第120号

千葉県御宿町役場発行



近い将来 御宿のリゾートの中心地になるとされる小浦海岸付近

# 変革の70年代

まったく新しい時代の幕明けが  
いまはじまろうとしている。

70年代、それは変革の年代であ  
る。

観光立町をテーマにかかげて数  
年。いまこそ、その幕明けのとき  
がきたのである。あすの御宿のあ  
るべき姿を求めて開発の槌音が響  
きはじめたのである。

八千五百人住民の福祉向上のた  
めに、御宿が変貌しようとしてい  
るのである。

バラ色のあすに向って大きくは  
ばたこうとしているのである。そ  
こには革命にも似た躍動するエネ  
ルギーと英知と計画と住民大多数  
の声援があるのである。

変革の70年代——。そこには時  
代を先取りする行政があり、それ  
をなすとげることが、あすの勝者  
である。

## ●町のあゆみ

(昭和 46・1～47・12)



- 46・2・8 ごみ焼却場竣工 工費本体1,760万円
- 46・3・20 町営プール竣工 工費4,080万円50×20m
- 46・3・31 御宿保育所落成 工費4,100万円 鉄筋コンクリート2階建897.84㎡
- 46・3・31 県立家政高校新築第1期工事落成 工費1億7,850万円 鉄筋コンクリート4階建 延面積3,589.82㎡
- 46・4・25 御宿町長選挙 岩井現町長再選 投票率82.34%
- 46・9・8 台風25号房総沖通過 7日夜半より8日未明にかけて約600ミリ(勝浦測候所調)に達する記録的豪雨あり、住家の浸水はじめ、町内各所に大被害発生す おもな被害状況、住家半壊4棟、一部破損36棟、床上浸水141棟、田畑流出埋没85ヘクタール 田畑冠水260ヘクタール 道路損壊94カ所 橋りょう破損1カ所 川護岸決壊16カ所 崖ぐずれ
- 46・9・25 御宿町議会議員選挙行なわれる 投票率91.8%当選内訳(現)13名(元)1名(新)4名
- 47・3・1 砂山下造成事業竣工 造成工費 8,797万

- 円 その他工事費1,378万円 土地買収費354万円 造成工事面積31,390.93㎡
- 47・4・1 浅野興典氏助役就任、和田正美氏収入役就任
- 47・5・1 夷隅郡統合教育委員会発足 御宿町他4町 事務所大原町
- 47・4・8 町立岩和田児童館落成 工費528万円 建物面積186.16㎡
- 47・7・2 ミス月の沙漠コンテスト
- 47・7・4 家政高校校地整地工事起工式
- 47・7・9 第25回夷隅郡市民体育大会開催
- 47・7・13 外房線電化祝賀列車運行
- 47・10・23 47年度町政懇談会始まる
- 47・11・13 岩和田小浦線道路起工式
- 47・11・15 布施学校組合立布施小学校建築入札 47・48の2年継続事業47年度事業543㎡
- 47・11・28 井上文吉氏胸像除幕式
- 47・12・18 布施学校組合立布施小学校起工式
- 47・12・24 低気圧、台湾坊主あばれる



もくじ

位置と面積	2
町のあゆみ	2~3
人 口	4
行 財 政	5
農 漁 業	6
商 工 業	7
教 育	8
民生・衛生	9
運輸・通信	10
観 光	11
資 料 編	12~18
くらしの数字	19

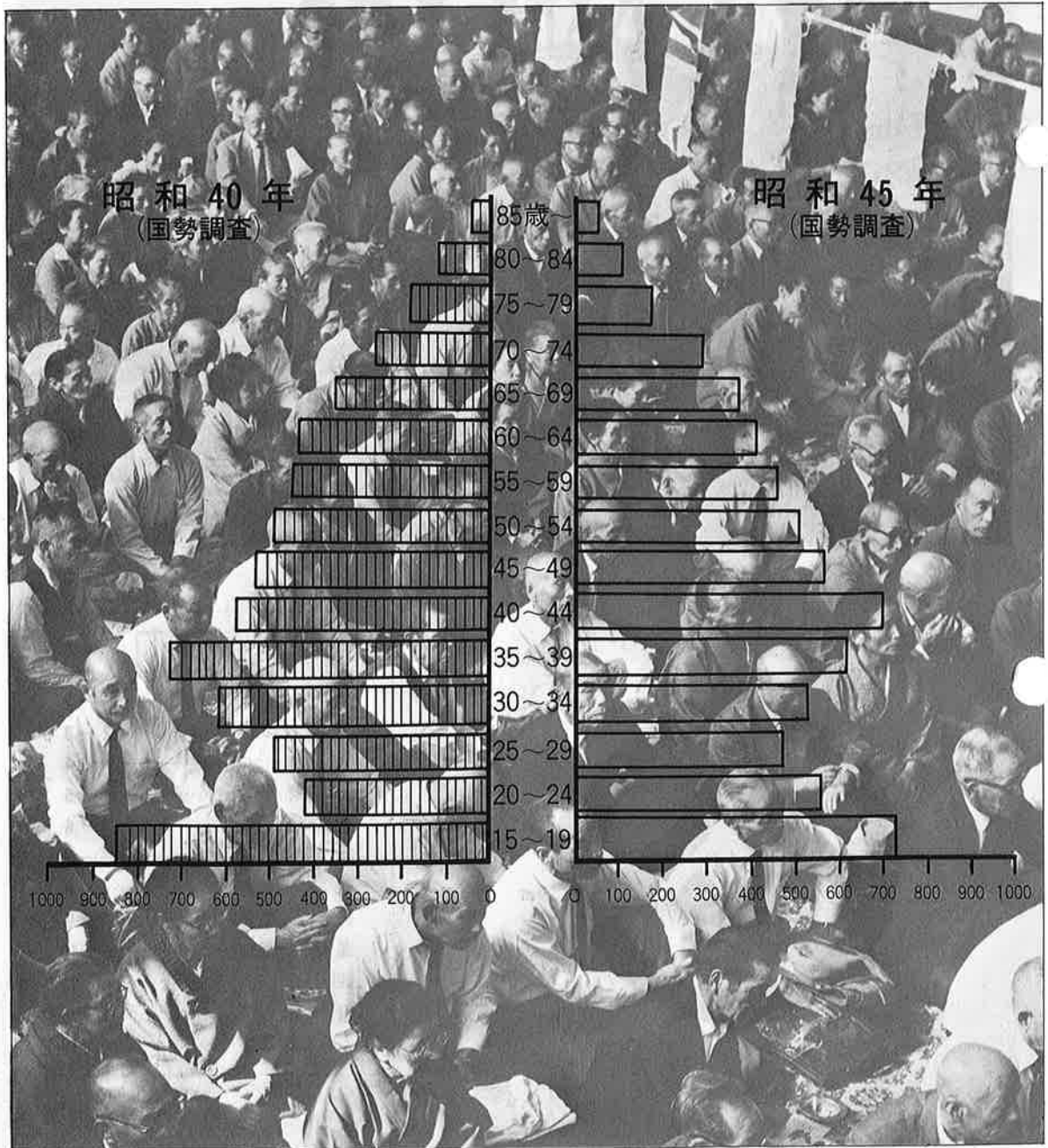
# 〈人口〉

昭和47年12月末の人口は8,500人。合併当時（昭和30年）と比べると、実に1,253人の減少となっています。この間、年平均約70人づつ減りつづけたこととなります。

年齢別15歳以上の人口をみると15～19歳の十代が最も多く、60歳

以上の人は人口全体の10.7%と高くなっています。

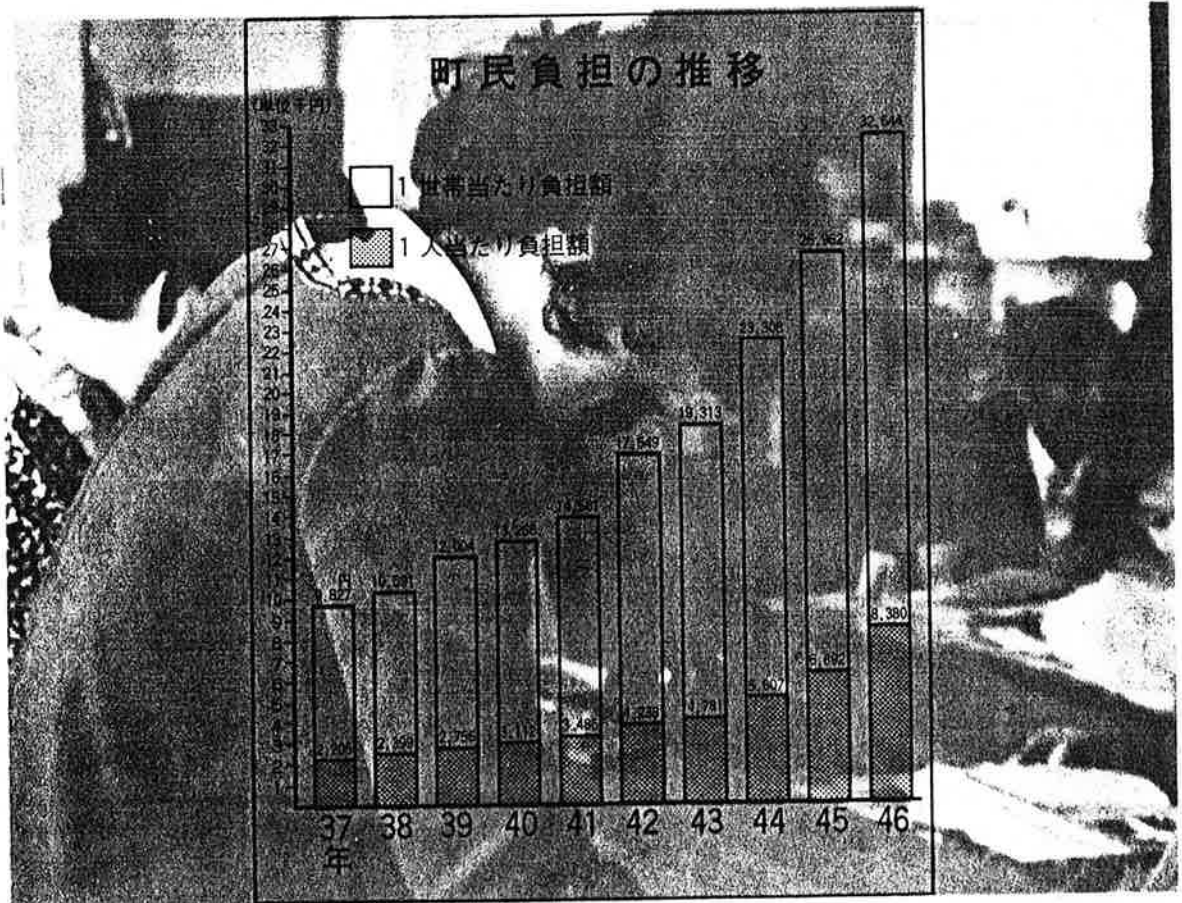
産業別の就業者は、農業従事者が第1位で944人、ついでサービス業の651人となっており、観光の発展により、サービス業に従事する人が急激にふえてきました。



## 〈行政・財政〉

町の基幹産業である観光・農・漁業はもとより、行政需要の最も多い道路関係への投資が年々ふくれ昭和46年度決算では、9,878万円投入されましたが、建設事業費は2億1,600万円。このような巨額の資金に見合う収入額は限られています。なかでも地方交付税、財産収入、町債といった主力財源への依存にも限度がありますから財政の運営は、周到な計画が要求されます。一方、人件費をはじめ、経費は年々増加しており、新規事業への財源のねん出に苦慮しています。

このように財政をとりまく環境はきわめてきびしいものがあります。



## 〈農・漁業〉

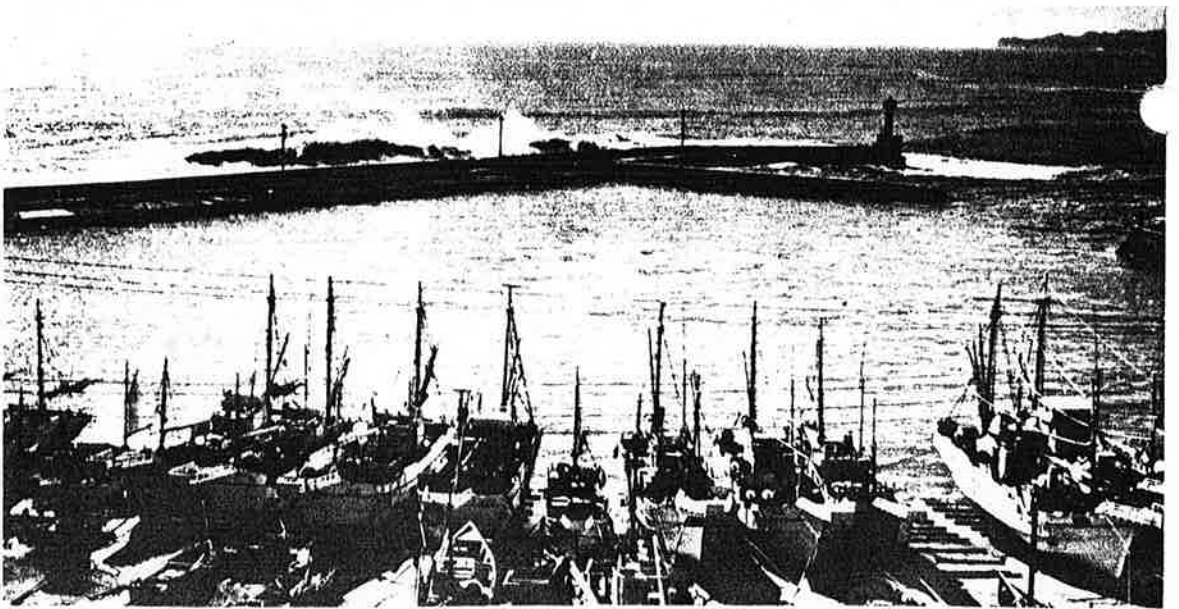
農業—休耕・転作といった国策により、農業をとりまく環境は、180度の転換を迫られたといってもいいすぎではないようです。

いままでは米作一辺倒の傾向にあった当町の農業も、酪農・果実といった、国民の食生活や、嗜好の変化に対応できるように体質に脱皮しようとしています。

農家人口は、40年—45年の6年間で595人減少しました。また農家数では、専業は35戸、兼業農家で57戸減少しました。兼業農家のうち、第1種兼業（農業主体の兼業）から第2種兼業（農業が従の兼業）への移行がみられます。

漁業—沿岸漁業にたよる当町の小規模漁業は、漁法や装備の近代化

によって46年の水揚げ高は伸びています。水揚げ高の多いものは、あぐり網によるいわし、いか釣が主流を占め、魚種では、いわし、いか、ぶり、めだいなどが上位を占めています。あわびは、44年を底に除々に上向いてきています。魚礁の投入や稚貝の放流の効果も現われてきているようです。



## 〈商工業〉

〈おんじやく報〉

商業—商店数は、191店舗。そのうち飲食店や食料品店が109店を占めています。

商店の年間販売額は、25億6,000万円。昭和42年の9億5,700万円と比べ、額にして16億円、伸び率にして、2.6倍強となっています。一店舗あたりの従業者数は3人。従業者数の多い業種は一般卸売業

で一店舗に約5名。売場面積は7,089㎡で昭和45年前に比べ1,812㎡増えています。

工業—工場数は69で、食料品製造業の35がトップ、ついで木材木製品製造、機械電気機械製造の順となっています。

常用労働者数の多い業種は食料

品製造業。

製造品出荷額は、1億430万円。食料品製造業は5,380万円で出荷額の半分以上を占めています。一工場当りの製造品出荷額は213万円。従業者1人当たりでは、137千円。法人組織の事業所は22となっています。



# 〈教育・文化〉

# 〈業工商〉

御宿中学校特別教室、布施小学校の改築と教育施設の整備が一段と強化され、その環境はすばらしいものとなりました。

昭和43年から昭和47年までに投入した学校建設費はざっと、1億2250万円。

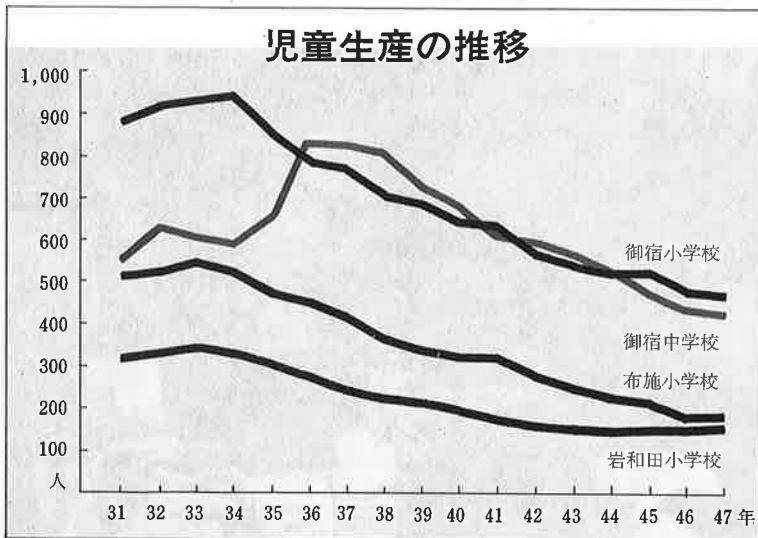
町管内児童、生徒一人あたり

9万7千円になります。

生徒数は、3小学校で849人。学級数28で、1学級平均約30人となっています。

中学校は、1学級平均約36人。町内全学校を平均すると先生1人に生徒約19人という構成となっています。

これからは、学校プールの建設教育機器の導入などにより、教育の質の向上と、児童生徒の体位の向上をはかり、伝統の教育の町にふさわしい環境整備を進めていきます。





## <民生・衛生>

明るい町づくりを担う民生事業の守備範囲は非常に広がっています。

乳幼児の健康診断や健康相談、保育、老人対策、青少年健全育成なかでも、おとしよりと子どもに

対する援助が年々ふえています。老人医療の無料化や児童扶養手当などがおもなものです。

観光に生きる町として、環境衛生の面では、はえ、かのく除やし尿、ゴミの処理のえんかつな運営

ができるよう施設の整備をはかっています。

また、住民健康診断の徹底をはかり“健康なからだ”づくりを積極的に進めています。



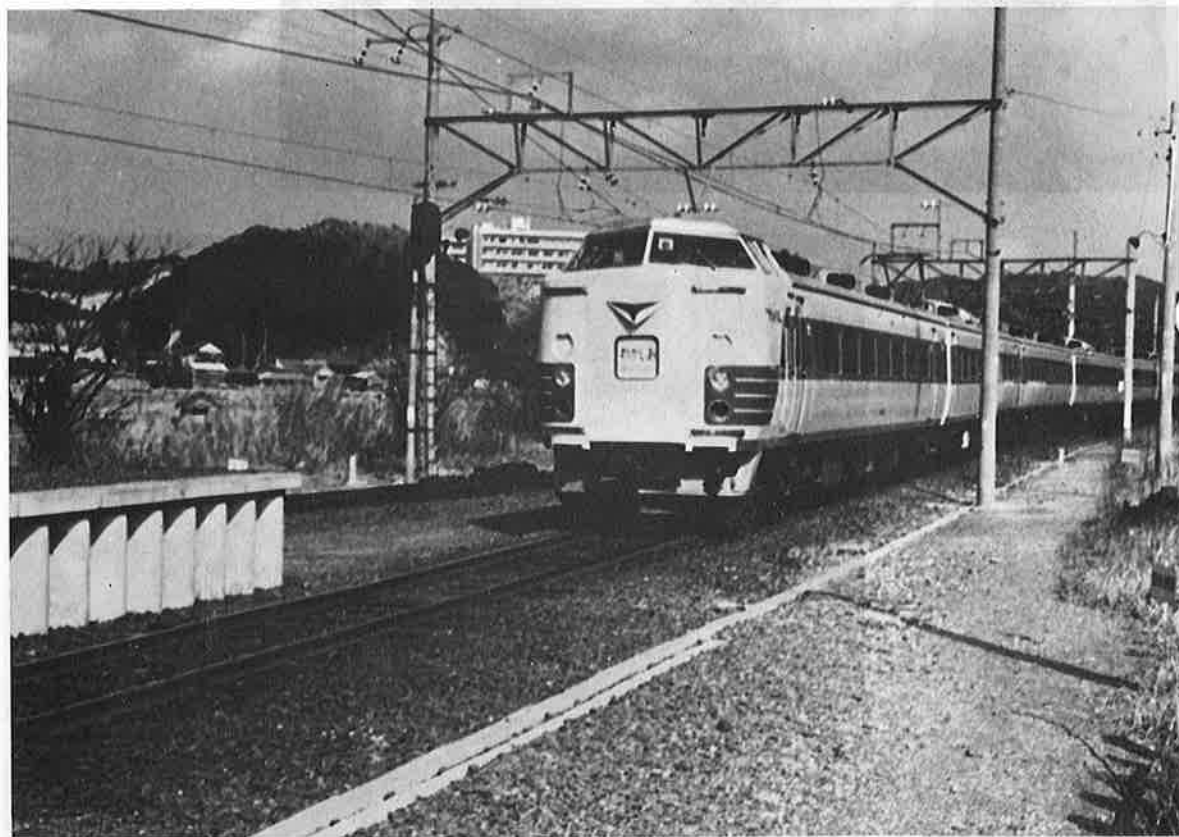
## 〈運輸・通信〉

〈土曜・主婦〉

情報化時代の波にもまれ、テレビは1世帯に1台、電話は1世帯に1台、車も軽自動車以下で1世帯に1台の普及となっています。

国鉄電化による乗客数は、多少減少傾向にあります。

一方道路体型も年々整い、農林道の舗装や改良、一般町道、観光道路も整備され、マイカーの来遊客はふえつつあります。



# <観 光>

みる観光から、プレイする観光  
参加する観光への道を求めて着々  
と施設づくりが進められています。

自然との調和のとれた高質な観  
光地を目指して町民みんなが努力  
しています。



# 人口

〈米 野〉

年次	世帯数	人口			前年に対する増減	女100対する男	1世帯平均員	人口密度 1 km <sup>2</sup>	面積 km <sup>2</sup>	摘要
		総数	男	女						
昭和30年	2,022	9,753	4,519	5,236		86.3	4.8	389	25.04	国勢調査布 施合計 国勢調査 国勢調査計 推計
35	2,047	9,273	4,313	4,960	△ 480	87.0	4.5	370	"	
40	2,068	8,815	4,053	4,762	△ 458	85.1	4.3	352	"	
45	2,136	8,475	3,858	4,617	△ 340	83.6	4.0	339	"	
46	2,144	8,332	3,824	4,508	△ 143	84.8	3.9	333	"	
47	2,169	8,500	3,921	4,579	168	85.6	3.9	339	"	

## 人口の推移

	自然動態						社会動態		
	出生	死亡	自然増減 出生-死亡	死産	婚姻	離婚	転入	転出	社会動態
昭和30年	184	74	110	19	68	9	484	784	△ 300
35	150	99	51	10	65	2	297	418	△ 121
40	132	91	41	19	254	9	221	353	△ 132
45	125	92	33	5	257	14	375	472	△ 97
45	129	98	31	10	280	23	410	438	△ 28
77	104	79	25	9	77	6	408	424	△ 16

## 人口動態 (年次別)

部落名	世帯数	人口		
		男	女	計
須賀	288	482	564	1,046
浜	230	431	532	963
高山田	73	174	174	348
久保	198	320	379	699
新町	390	670	867	1,540
六軒町	218	350	409	759
小計	1,397	2,427	2,925	5,352
立山	37	82	91	173
小幡	46	104	117	221
新久井	53	109	126	235
新宿	48	87	109	196
実谷上	34	72	94	166
中	34	61	74	135
下	32	64	67	131
七本	28	69	63	132
小計	312	648	741	1,389
入宿	97	182	232	414
中宿	51	94	114	208
下宿	53	95	116	211
後宿	145	255	302	557
扇町	81	157	187	344
小計	427	783	951	1,734
合計	2,136	3,858	4,617	8,475

## 地区別世帯数と人口 (昭和45年10月1日現在)

## 労働力状態および男女別15才以上

昭和45年12調(40年12調)

	15以上人口	労働力					非労働力	不詳
		労働力総数	就業中	完全失業中	休業中	失業中		
総数	6,561 (6,44)	4,057 (3,805)	3,995 (3,758)	3,946	49	62 (47)	2504 (2638)	1
男	2,948 (2,04)	2,370 (2,282)	2,328 (2,251)	2,291	37	31	622	0
女	3,613 (3,40)	1,687 (1,523)	1,667 (1,507)	1,655	12	16	2016	1

# 〈商・工業〉

対象業種	商店数	従業者数	売場面積 (平方メートル)	年間販売額	商品手持額	代理・仲立手数料収入	修理料サービス料収入
一般卸売業	9	44	—	8,788	3,487		30
代理商仲立業	—	—	—	—	—		—
織物・衣服・身の廻り品小売業	19	52	985	2,319	5,602		88
飲食料小売品業	82	210	2,687	7,247	4,143		2
自転車荷車小売業	5	9	172	,080	569		267
家具建具・什器小売業	20	71	831	1,670	4,221		1,632
その他の小売業	29	90	2,414	4,598	4,772		452
総数	164	476	7,089	24,702	22,794		2,471
飲食店	27	97		10,999			

(中分類) 金額単位 万円

## ◆昭和47年度商業調査・産業別商店数・従業者数・販売額

年次	組織別事業所数			従業者数			製造品出荷額(千円)			
	計	法人	個人	計	常用労働者数	業主及び家族従業者	計	製造品出荷額	加工賃収入	修理料その他
昭和37年	53	14	39	334	257	77	335,600	327,020	5,820	2,760
38	59	17	42	418	331	87	416,070	408,290	4,240	3,540
39	51	17	34	515	444	71	557,750	548,960	8,490	300
40	50	4	46	470	399	71	516,900	509,650	6,800	450
41	46	4	42	457	386	71	506,380	497,240	9,140	—
42	47	17	32	495	421	74	601,840	577,100	24,740	—
43	51	21	30	641	573	68	814,290	777,030	37,260	—
44	53	22	31	736	673	63	899,190	841,880	57,310	—
45	51	21	30	832	769	63	1,116,630	862,700	273,930	—
46	49	22	27	761	704	57	1,042,830	855,930	186,600	—

## ◆年次別工場数・従業者数・製造品出荷額

産業中分類	工場数	従業者数			製造品出荷額 (千円)	主たる生産名
		計	常用労働者数	業主及び家族従業者		
食料品製造業	23	349	318	31	53,817	煮干、塩干、パン、菓子
衣服その他繊維製品製造業	4	54	50	4	4,092	婦人セーター、レインコート、婦人服
木材木製品製造業	7	26	18	8	4,771	製材、建具
出版印同関連産業	2	11	5	6	1,757	印刷
機械電気機械製造業	8	153	148	5	13,476	ボルト、ナット
輸送用機械器具製造	2	10	7	3	920	船舶機械、自動車部品
その他の製造業	3	158	158	—	25,450	
総数	49	761	704	57	104,283	

## ◆産業中分類別工場数・従業者数・製造品出荷額

(昭和46年12月工業調査)

産業別	従業者規模			計
	1~29人	30~299人	300人以上	
農林・漁業	3			3
建設業	49			49
製造業	73	3		76
卸売業小売業	185			185

産業別	従業者規模			計
	1~29人	30~299人	300人以上	
金融・保険業	4			4
不動産業	1			1
運輸信通業	6			6
サービス業	129	2		131
計	450	5		455

## ◆事業所別・従業者規模

# 〈行・財政〉

(単位 千円)

款	収入済額	構成費%
町 税	82,158	11.1
地 方 譲 与 税	2,957	0.4
自動車取得税交付金	4,581	0.6
地 方 交 付 税	168,414	22.7
交通安全対策特別交付税	562	0.1
分 担 金 及 負 担 金	5,302	0.7
使用料及手数料	28,844	3.9
国 庫 支 出 金	105,265	14.2
県 支 出 金	55,931	7.6
財 産 収 入	232,349	31.4
寄 附 金	900	0.1
繰 越 金	9,875	1.3
諸 収 入	20,141	2.7
町 債	20,400	2.8
歳 入 総 額	740,614	100

◆昭和47年度決算(普通会計)

[歳入]

款	支出済額	構成比%
1. 議 会 費	11,224	1.6
2. 総 務 費	216,715	31.2
3. 民 生 費	46,705	6.7
4. 衛 生 費	24,103	3.5
5. 農林・水産業費	74,450	10.7
6. 商 工 費	34,949	4.2
7. 土 木 費	69,524	10.0
8. 消 防 費	14,824	2.1
9. 教 育 費	74,477	10.7
10. 災 害 復 旧 費	100,228	14.4
11. 公 債 費	27,178	
歳 出 総 額	694,377	100

◆昭和47年度決算(普通会計)

[歳出]

◆昭和47年度決算(普通会計)

[歳入]

区分 年度	町税総額	一世帯当 り負担額	一人当り 負担額	備考
	千円	円	円	
31	14,262	7,053	1,452	滞納繰越金・納付金を除きタバコ・電気・ガス税を含む
32	15,119	7,477	1,550	
33	15,040	7,438	1,542	
34	14,883	7,311	1,526	
35	15,166	7,408	1,635	
36	17,467	8,537	1,903	
37	20,146	9,827	2,205	
38	21,712	10,591	2,399	
39	24,692	12,004	2,756	
40	27,435	13,266	3,112	
41	30,330	14,561	3,485	
42	36,713	17,549	4,238	
43	40,711	29,313	4,781	
44	49,344	13,308	5,807	
45	57,725	26,962	6,892	
46	70,218	32,644	8,380	
47	82,158	37,983	9,487	

◆町民負担の状況

税 目 別	調定額	徴収額	徴収率
総 額	83,427	82,158	97.5%
町 民 税	29,690	29,685	99.9
固定資産額	28,609	27,465	93.6
軽自動車税	1,670	1,550	96.6
たばこ消費税	17,803	17,803	100
電気ガス税	5,625	5,625	100
木材引取税	20	20	100
入 場 税	10	10	100

◆徴収状況

(昭和47年度)

区 分	世帯数	加世帯 入数	加入割合
須 賀	267	166	62.1%
浜	228	171	75.0
高 山 田	74	73	98.6
久 保	178	126	70.7
新 町	328	195	59.4
六 軒 町	195	115	58.9
岩 和 田	403	284	70.4
実 谷	138	121	87.6
上 布 施	178	167	93.8
計	1,987	1,418	71.3

◆納税組合の状況

# 〈行・財政〉

〈業 務〉

款	本年度 予算額	前年度 予算額	比 較		百分率 %	特 定 財 源			一般財源
			増	減		国・県	地方債	その他	
1. 議 会 費	12,781	10,142	2,639	—	2.4	—	—	—	12,781
2. 総 務 費	78,814	67,467	11,347	—	15.0	1,224	—	2,810	74,780
3. 民 生 費	68,915	41,733	27,182	—	13.1	37,333	—	8,171	23,411
4. 衛 生 費	29,681	16,317	13,364	—	5.6	582	4,500	1,841	22,758
5. 農林・水産業費	59,265	45,112	14,153	—	11.3	35,044	2,700	7,152	14,369
6. 商 工 費	16,883	23,081	—	6,198	3.2	2,000	—	1,000	13,883
7. 土 木 費	47,008	37,114	9,894	—	8.9	2,840	10,000	11,303	22,865
8. 消 防 費	14,889	12,333	2,556	—	2.8	—	2,000	1,140	11,749
9. 教 育 費	81,422	65,675	15,747	—	15.5	3,871	7,500	94	69,957
10. 災 害 復 旧 費	85,101	78,686	6,415	—	16.2	71,073	9,300	400	4,328
11. 公 債 費	30,141	23,440	6,701	—	5.7	1,126	—	922	28,093
12. 予 備 費	1,500	1,200	300	—	0.3	—	—	—	1,500
計	526,400	422,300	110,298	6,198	100	155,093	36,000	34,833	300,474

◆昭和48年度一般会計予算〔歳出〕

(単位 千円)

款	本年度 予算額	前年度 予算額	比 較		百分率 %
			増	減	
1. 町 税	82,247	70,632	11,615	—	15.6
2. 地方譲与税	2,000	2,000	—	—	0.4
3. 自動車取得税金 交付金	3,500	3,500	—	—	0.7
4. 地方交付税	160,000	13,439	26,561	—	30.4
5. 交通安全対策 特別交付金	200	200	—	—	0.1
6. 分担金及負担金	12,247	1,707	10,540	—	2.3
7. 使用料及手数料	11,485	10,276	1,209	—	2.2
8. 国庫支出金	90,262	74,377	15,885	—	17.1
9. 県支出金	64,831	35,836	28,995	—	12.3
10. 財産収入	51,227	36,073	15,154	—	9.7
11. 寄附金	905	1,705	—	800	0.2
12. 繰入金	0	0	—	—	—
13. 繰越金	7,000	7,000	—	—	1.3
14. 諸収入	4,496	21,155	—	16,659	0.9
15. 町 債	36,000	24,400	11,600	—	6.8
計	526,400	422,300	121,559	17,459	100

◆昭和48年度一般会計予算〔歳入〕

区 分	公私の別	所在地	園 長	保 母	そ の 他	入 園 児			
						総数	男	女	
御宿第一	公	久保	2180	1	12	2	200	89	111
岩和田	公	岩和田	926	—	7	1	90	45	45
計	2	—	—	1	19	3	290	134	156

◆保育園

(昭和47年10月1日現在)

死 因 別	死亡数	死 因 別	死亡数
心 不 全	7	胃 腸 炎	0
脳 軟 化 症	9	心 臓 マ ヒ	1
脳 出 血	3	心 臓 衰 弱	2
胃 ガ ン	12	糖 尿 病	1
老 衰	10	そ の 他	52
脳 溢 血	6	計	103

◆御宿町における死因別死亡者数

(昭和46年分)

# 〈漁業〉

〈漁業〉

種 別	昭 和 45 年			昭 和 46 年		
	計	岩和田	御 宿	計	岩和田	御 宿
二そうまきあぐり巾着網	680	—	680	1,514	—	1,514
刺 網	54	39	15	38	8	30
さ ば 釣	18	18	—	6	6	—
い か 釣	341	238	103	519	368	151
そ の 他 の 釣	88	53	35	54	24	30
そ の 他 の 延 縄	68	66	2	123	115	8
地 び き 網	—	—	—	—	—	—
採 貝	66	51	15	62	50	12
採 藻	106	29	77	294	91	203
突 棒	9	—	9	3	—	3
そ の 他 の 漁 業	174	154	20	172	166	6
総 計	1,604	648	956	2,785	828	1,957

◆漁業別水揚量 (単位 トン)

種 別	昭 和 45 年			昭 和 46 年		
	計	岩和田	御 宿	計	岩和田	御 宿
魚 類	295,840	199,189	96,651	388,581	248,761	139,820
貝 類	92,475	69,963	22,512	93,272	74,535	18,737
藻 類	3,343	3,266	77	6,292	4,769	1,523
計	391,658	272,418	119,240	488,145	328,065	160,080

◆年次別組合別水揚高 (単位 千円)

魚種別	組 合 別					
	計		御 宿		岩 和 田	
	45	46	45	46	45	46
た い	1	2	—	—	1	2
わ ら さ	6	6	6	6	—	—
ひ ら め	5	11	2	3	3	8
さ ば り	32	14	14	8	18	6
ぶ り	53	141	—	—	53	141
い か	341	519	103	151	238	368
か つ お	46	3	17	2	29	1
な だ	37	31	8	29	29	2
め だ	7	4	7	4	—	—
め だ い	68	123	2	8	66	115
ま ぐ ろ	75	18	9	3	66	15
あ じ	76	36	76	36	—	—
さ よ り	24	7	20	6	4	1
こ の し ろ	11	8	11	8	—	—
鮎	60	57	15	12	45	45
さ ぜ	6	5	—	—	6	5
雑 魚	139	239	86	216	53	23
鯛	576	1,461	576	1,461	—	—
計	1,563	2,685	952	1,953	611	732

◆おもな魚種別水揚量 (単位 トン)

年 次	総 数	無 動 力 船	動 力 船					船 外 機
			総 数	5t 未 満	5 { 10	10 { 20	20 { 30	
31	220	143	77	56	6	9	6	—
37	252	9	243	225	4	8	6	—
40	239	6	233	224	2	4	3	—
41	266	5	261	255	1	4	1	—
42	283	1	282	275	1	3	3	—
43	305	1	304	297	1	3	3	—
44	308	0	308	304	2	—	2	—
45	271	0	271	103	2	—	—	167
46	273	0	273	113	3	—	—	157
47	274	0	274	116	4	—	—	154

◆漁船隻数 注：動力船5トン未満の中に船外機船を含む。



# 〈農 業〉

年 度	総数	アール	アール	アール	アール	アール	例外 規定
		10~30 (1反~3反)	30~50 (3反~5反)	50~100 (5反~1町)	100~150 (1町~1.5町)	150以上 (1.5町以上)	
40	676	201	100	195	150	27	3
41	671	199	103	190	150	26	3
42	665	194	107	187	148	27	2
43	641	176	103	195	136	29	2
44	608	155	104	187	132	28	0
45	584	147	96	183	129	29	0
46	555	137	90	186	116	26	0

昭 和 40 年		
総 数	男	女
3,345	1,596	1,749
昭 和 45 年		
総 数	男	女
2,750	1,288	1,462

◆経営耕地規模別農家

(単位 戸)

◆農家人口

部 落 名	昭 和 45 年					昭 和 46 年				
	総 数	専 業	兼 業			総 数	専 業	兼 業		
			総 数	第一種	第二種			総 数	第一種	第二種
総 数	584	29	555	177	378	557	28	529	110	419
御 宿	256	8	248	44	204	242	6	236	22	214
布 施	261	20	241	133	108	260	22	238	88	150
岩 和 田	67	1	66	0	66	55	0	55	0	55

◆専業、兼業別農家数

	水 稻	麦 類	甘 藷
昭和31年	33,930	8,170	3,340
32	33,810	7,370	3,080
33	33,830	7,020	2,880
34	33,690	6,060	2,400
35	33,850	6,230	2,780
36	33,680	5,220	2,260
37	33,530	3,740	1,970
38	33,090	3,200	1,930
39	33,060	2,980	1,810
40	32,835	2,438	1,629
41	32,537	2,529	1,730
42	32,253	2,053	1,603
43	31,838	1,795	1,333
44	31,176	1,249	783
45	28,108	749	710
46	26,393	519	510

	農家数	耕 地 面 積						
		総 数	田		果 樹 園		普 通 畑	
			農家数	面 積	農家数	面 積	農家数	面 積
総 数	584	40,527	578	33,366	88	805	452	6,356
御 宿	256	14,470	251	12,307	27	207	166	1,956
布 施	261	24,461	260	19,752	61	598	256	4,111
岩和田	67	1,596	67	1,307	0	0	30	289

◆地区別耕地の経営面積

昭和46年2月1日(単位 戸)

	水 稻	大 麦	甘 藷
昭和40年	32,835	2,438	1,629
41	32,537	2,529	1,730
42	32,253	2,053	1,603
43	31,838	1,795	1,333
44	30,794	963	1,026
45	28,108	749	710

◆主要作物収穫面積の累年比較 (単位 a)

◆主要作物収穫面積の累年比較

(単位 アール)

# 〈観 光〉

〈業 績〉

		40年	41年	42年	43年	44年	45年	46年	47年
観光客数(人)	年間	396,000	534,000	743,000	848,000	1,200,000	1,310,000	1,390,000	1,286,000
	夏季	344,000	461,000	668,000	765,000	1,055,000	1,120,000	1,220,000	1,101,000
旅館(軒)		8	8	10	13	18	20	20	20
民宿(〃)		51	54	94	122	155	200	200	200
貸家貸間(〃)		108	158	160	161	148	250	250	250
海の家(〃)		26	30	38	42	40	33	33	33
駐車台数(有料)		1,307	1,898	3,124	4,096	8,709	12,512	12,539	13,952
御宿駅の収入(夏季・千円)		19,591	30,757	34,295	37,717	52,942	51,389	56,715	60,674
観光収入(推計・千円)		249,300	254,150	283,020	310,930	344,294	369,600	625,993	790,000
町の観光投入額(千円)		4,230	6,220	5,000	7,410	17,735	56,000	22,065	18,383

## ◆観光の状況

年次	乗車人員
昭和37年	683,680人
38	754,225
39	798,432
40	828,426
41	860,108
42	884,873
43	896,396
44	812,774
45	779,058
46	755,212
47	753,893

年次	世帯数	台数	普及率
33	2,024	20	1.0%
35	2,047	241	12.0
38	2,050	1,454	70.9
42	2,084	1,798	86.3
43	2,096	1,915	91.3
44	2,108	1,993	94.5
45	2,117	1,833 (197)	88.6 (9.5)
46	2,144	1,493 (640)	70.0 (30.0)

## ◆御宿駅乗客数

年次	乗客数
47年1月	57,073
2	50,319
3	58,289
4	51,599
5	50,390
6	53,124
7	95,727
8	128,177
9	55,027
10	50,894
11	52,198
12	51,076
計	753,893

## ◆テレビの普及状況

( )内はカラーテレビ  
(47年3月末現在)

車種	43年	44年	45年	46年	47年
小型三輪貨物自動車	10	4	2		
小型四輪貨物自動車	204	255	232		
普通・貨物自動車	20	25	27		
普通乗用車	129	177	359		
大型乗用車					
バス	4	8	9		
軽自動車四輪乗用車	20	45	60	74	93
軽自動車四輪貨物車	122	159	144	161	176
軽自動車三輪貨物車	2	2	1	1	0
軽自動車二輪乗用車	26	26	30	25	17
小型特殊自動車(農耕用)	249	258	259	256	257
原動機付自転車(125cc.)	113	110	107	88	81
"(90cc.)	156	156	153	155	146
"(50cc.)	551	638	649	645	666

## ◆御宿駅47年別乗客数(定期券含む)

年次	加入者数
36	302
37	312
38	337
39	358
42	575
43	612
44	806
45	1,117(328)
46	1,915(327)
47	2,054(327)

## ◆電話加入者数

( )内は農集電話

## ◆諸車台数

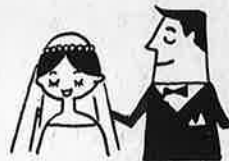
# くらしの数字



人口8,500人 1世帯3.9人



出生3.5日に1人



婚姻4.7日に1組



町税1人年8,380円



死亡4.6日に1人



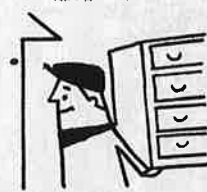
離婚1年に6組



1年1人  
タバコ消費本数2,763本



普通郵便差出1人年19通  
受取1人年41通



転入1日に1.1人



小売店 14世帯に1軒



御宿駅 乗客1日2,065人  
降客1日2,044人



転出1日に1.1人



テレビ1世帯に1台



医師、歯科医師944人に1人



役場職員 町民96人に1人



病院、診療所  
944人に1施設



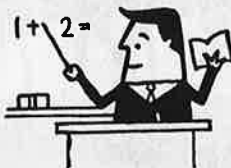
警官2,833に1人



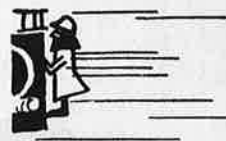
消防職員、団員32人に1人



児童生徒1.6世帯1人



小中学校教員 生徒18.8人に1人



消防車 180世帯に1台

# 町のうた

## 御宿ブルース

作詩 古谷玲児  
作曲 八洲秀章  
唄 すずらん姉妹

あたし人魚よ 七尋八尋  
姿いとしや 紺がすり

忘れられよか 忘れてならか  
夢の御宿 海女の町  
海女の町

星の数ほど 寄せては返す  
色もとどり 人の波

光る砂浜 きらめく渚  
夢の御宿 海町の町  
海町の町

月のあかりに 二人の胸に  
乱れ咲く花 月見草

行こか砂丘へ 戻ろか宿へ  
夢の御宿 恋の町  
恋の町



## 御宿囃し

作詩・作曲 加藤まさき  
編曲 吉野達弥  
唄 中里このえ

ドンとドンとドンと男波が躍る  
躍る男波に抱かれて歌う  
女波いとしや月夜の晩は  
御宿囃して浮かれ出す

山にや名物メキシコタワ  
浜の砂丘にや王子と姫が  
月の沙漠を揺られて越える  
対の駱駝の旅姿

磯の華かよ岩和田の海女は  
浮いて沈んで沈んで浮いて  
浪がドンと来りや乳房が揺れる  
誰が住むやらあの胸に

昼は砂丘に浜昼顔が  
夜は砂台に待宵草が  
粹な浜風花から花に  
若い二人の燃える煩に

椰子の葉蔭で佳い夢見たよ  
野暮なトウロク、磯パン無しの  
可愛い人魚が蠟燭岩で  
忘れちゃおえねえ、また来てね

## 房州御宿音頭

房州 御宿宝の庫よ  
ハンリヤ ドウシタ ドウシタネ  
海に銀鱗 田に黄金  
ハンリヤ ヤツサイ ドントネ  
房州御宿 網代の浜は  
銀の砂浜 金の波  
潮は黒潮 流れて巻いて

発行所 千葉県御宿町役場

発行責任者

岩井敏夫

編集者

加藤

長

## 月の沙漠

作詩 加藤まさき  
作曲 佐々木すくる

風は夕風 恋の風  
あんな男を梶子にもつて  
ぬれて苦勞が してみたい  
お前や水底 わしや風の中  
つなは一筋 血が通う  
板子一枚いといはせぬが  
ぬれるお前が いたいとおしい  
房州御宿旅立つ朝は  
雨も降らぬに 袖しほる  
舟は帆まかせ 帆は風まかせ  
わたしやお前の つなまかせ

一、月の沙漠を はるばると  
旅のらくだが 行きました  
金と銀との くらおいて  
二つならんで 行きました

二、金のくらは 銀のかめ  
銀のくらは 金のかめ  
二つのかめは それぞれに  
ひもてむすんで ありました

三、先のくらは 王子さま  
あとのくらは お姫さま  
乗ったふたりは おそろいの  
白い上衣を 着てました

四、広い沙漠を ひとすじに  
ふたりはどこへ 行くのでし  
よう

おほろにけふる 月の夜を  
ついのらくだは とほとほと  
砂丘を越えて 行きました  
だまって越えて 行きました

