

# おんじゅく

The Onjuku Koho

73-9

昭和48年

第122号

千葉県御宿町役場発行



読書の秋 —— 人生一生勉強さ

# まだまだまだ老後に不安

「働かにな、食えん」

## 考人福祉法制定十年の現実

福祉の年の敬老会。ことしは老人福祉法が制定されて十年目を迎えます。「健全で安らかな生活を保障される」と定められている同法をこの際あらためて、みんなで考えてみましょう。



高齢人口の急増により老人福祉の充実が一段と望まれます。

平均寿命の大幅な伸びなどにより、高齢化が進んでおり、この傾向は今後急速に進むものと思われまます。ところで、ことしの当町の敬老会該当者（七十歳以上）は、七百五名で、このうち八十歳以上の人が百八十八名、九十歳以上が十名と十年前では考えられないような高齢者人口の急増ぶりです。

七十歳以上のおとしよりは町の人口の約九パーセントにあたりまます。最高齢者は田辺よしさん（久保）の九十六歳。また、結婚五十周年を迎えられたカップルが、七組とといったように老齡化社会に入りつつあるといえまます。

一方、わが国の社会における家族化の進行、扶養意識及び扶養能力の減少、物価の上昇による貯

### 80すぎても1割が働く

一方、老人の就業状況を見ると42%強の人が、少しでも収入のある仕事につきたいと答えています。これを年齢別にみると、60、64歳の59%近くが働いており、80歳以上でも10人に1人強のおとしよりが働いていることがわかりました。働いている人の理由についてみると、家計を支えるため、あるいは家計を助けるため、生活のため

蓄の減価など、老人をとりまく諸条件は、しだいにきびしいものになってまます。こうした環境の下にあつて、老人問題や老後の生活に対する関心は急速に高まっています。

総理府や厚生省の調査によると大部分の老人は子どもとの同居を希望しており、生きがいを家族との団らんにも求め、老後の生活に不安を感じていることがわかりまます。また、老人ホームについては大部分の人が知っているが、入所を希望する人はその程度で7割の人は入りたくないといわれています。その理由は、子や孫と離れたくない。いまの家から離れたくないといふこととす。

が全体の76%強、10人に7人以上が食べるために働いていると答えています。働かないと食べていけないと答えた人が目立っています。老人が楽しみにしていることは「家族とのだんらん」「テレビ、ラジオ」「盆栽や畑仕事」「旅行」「友人、近所の人との茶飲み話」などが上位を占めています。楽しみがないという人も13%ありま



# これからは二人の 時間を楽しみたい 結婚50年の鶴岡さん夫妻



結婚五十周年を迎えられた方々が七組おりましたが、そのうちの一組鶴岡春司、のおさんご夫妻は結婚のよろこびをつぎのように入話しています。大震災の前の年の六月に結婚式を挙げました。いら

い三十年、子ども(八人)の養育と重労働に耐えてきましたが、家内が病気が知らずの元気がだつたので、二人して、きょうのめでたい日を迎えることができました。若いころのわたしは、海の仕事に従事していたが、

した。今後の生活に対しては、40%強の人が不安を感じていますが、その内容は、「経済問題」と「健康」に集中しているということです。写真Ⅱ丸い背にかごをのせてきよも働きます。

三十二歳から三十年、豆腐製造業を営みましたが、海の仕事に末練があり、現在でも断りきれず機関士として仕事に精出しています。来年はなんとかひまをもらつてのんびりしたいと考えています。うなることや。でも働いていると面白くて、朝起きるのが張合があります。若さの秘訣はこんなところにあるのでしょうか。家内は、子どもを身ごもつてからタバコを吸いはじめ、いまではすっかりやみつきになりました。孫を保育園や学校へ送りだし、二人だけの時間に吸うたばこの味は格別です。育児と労働に明けくれた五十年を区切りからには二人だけの時間をもつてゆつくり旅行でもしたいものです。写真Ⅲ孫を保育園へ送りだし、二人でくつろぐ鶴岡さんご夫妻。

# ひ孫の成長が楽しみさ 最高齢者 田辺よし(96)さんの近況



おばあちゃん長生きの秘訣は。「そうだね。自分の体は自分でよく知つて、無理をしないことですね。」「それとよく体を動かすことだね。」それにしても元気です九十六歳になつても簡単な針仕事をし、庭いじりもしています。家の前の道を通る人がだれだかわかるといふからおどろく。おばあさんの楽しみは。「ひ孫の成長だけが楽しみ、しつけはきびしいよ。いまの子どもは恵まれているよ。殿様みたいな生活をしている。」食べ物は、肉類はほとんどとらず、野菜が主。油っこいものは一切敬遠。こんなころにも長生きの秘訣がありそうです。それにしてもここまで面倒をみてこられた家族のご苦労が本人にとつて一番の心の支えとなつたことはいか、これも家族の気遣が長生きに欠かせない大きな力といえそうです。

# 貴重な血液ありがとう



72名が献血にご協力

こうして尊い血液が保存されていきます

あたたかく、きれいなあなたの血液ありがとう!!

献血とは、国民がおたがいに助け合いの精神によって、輸血を必要とする人のために血液を提供することです。

また、献血された人が不幸にして輸血が必要となった時は、保存血液を優先的に使用できますが、この献血は、ますますふえる交通事故や、災害、外科手術など輸血液に使用され、尊い命を救います。

なお過日つきの方々も献血にご協力くださいました。

須賀	山田 勲	A	新町	吉野 巨	B
〃	渡辺 ふみ	O	〃	吉野 二三	A
〃	伊藤みつ子	O	〃	田中りん	A
〃	鶴岡 富子	A	〃	村田 栄一	A
〃	神定 正寿	A	〃	村田やえ子	A
〃	渡辺 勝	O	〃	佐藤 一夫	O
〃	石井 弥生	B	〃	尾後貫克己	B
〃	松井 敏行	O	〃	吉野 英子	A
〃	渡辺 久子	O	〃	植村 政信	O
〃	沢 和子	B	〃	鈴木 隆子	O
〃	江沢 優子	O	〃	林 雅一	O
〃	君塚 孝一	B	〃	林 キミエ	O
〃	江沢 俊彦	A	〃	齊藤千枝子	O
〃	里見 悟郎	O	〃	入江 澄江	B
〃	君塚久美子	B	〃	井上 早苗	O
〃	三上 綾子	A	〃	宮下 洋子	A
〃	岩瀬 正	A	〃	水上 一夫	A
〃	嶋田 敏通	A	〃	米良 勝子	A
〃	滝口 和広	B	〃	岡野 進	B
〃	白鳥 初江	B	〃	金井紀美男	B
〃	松本 勇	A	〃	野村 幸枝	B
〃	岩瀬 はま	A	〃	加藤 恵次	O
〃	石井 栄子	A	〃	和田 正美	A
〃	井上 秀樹	B	〃	高橋 金夫	B
〃	白鳥 雄子	A	〃	吉田喜久江	A
〃	加藤 陽子	B	〃	井上 行雄	A
〃	滝口 栄蔵	A	〃	高橋 敬乃	O
〃	市原美江子	A	〃	佐藤喜久夫	O
〃	鶴岡 はな	A	〃	佐藤 文男	B
〃	神定 たま	O	〃	石井 高晴	B
〃	吉野 長康	O	〃	吉野 美保	O

## 住民健康診断日程表

部落名	月/日	時間	場所
六軒町	10月22日	午前9時～11時30分	六軒町消防団詰所前
浜	22日	午後1時～4時 〃 5時～7時	浜青年館
新町	23日	午前9時～12時 午後1時～3時	新町会館
岩和田	24日	午前9時～12時 午後1時～3時 〃 5時～7時	岩和田青年館
上布施	25日	午前9時～12時	新久井青年館
七実本谷	25日	午後1時～4時	
高山田	26日	午前9時～11時30分	高山田消防団詰所前
久保	26日	午後1時～4時	妙昌寺前
須賀	27日	午前9時～12時 午後1時～3時	御宿町役場

## 必ず受けよう「住民健診」

ことしも住民健康診断の時期がきました。  
この健康診断は、十五歳以上で学生、勤め人、民宿、食品衛生等

が対象になります。また結核予防法に基づき、毎年一回受けるよう義務づけられています。

で健康診断を受けた人を除き全員が対象になります。また結核予防法に基づき、毎年一回受けるよう義務づけられています。

七本	吉田 庸二	A	勝浦市	亀田 三枝	O
〃	吉野つや子	O	〃	渡辺きよ子	O
〃	藤原 勇	B	〃	上村 節子	B
〃	田中 正己	B	〃	江沢 輝明	A
〃	朝倉 広子	O	〃	吉清美恵子	B

# 夫婦五万円年金など

## 大幅引き上げきまる

### 物価スライド制も導入(49年1月から)

年金法の改正は夫婦五万円年金を骨子とした、拠出年金の水準の大幅な引き上げをし、物価スライド制の導入という点で、画期的な制度改正といえましょう。

(1)、拠出年金の十年年金は月額一万二千五百円に、五年年金は月額八千円に引き上げ。  
 (2)、保険料は(定額分)月額九百円とし、昭和五十年一月以後、段



写真=老人福祉の向上はおとしよりに明るい話題

### 国民年金制度改善の概要

#### 第1 拠出年金 (1)年金額の引き上げ (49. 1. 実施)

種類	年金額	改正前	改正後
●老齢年金 (25年納付)	月額	8,000円	月額、20,000円
	25年納付所得比例分	4,500	5,000
	(10年年金)	5,000	12,500
	(5年年金)	2,500	8,000
●障害年金 (1級)	月額	11,000	25,000
	(2級)	8,800	20,000
●母子、準母子、遺児年金	月額	8,400	20,000
●寡婦年金 (25年納付)	月額	4,000	老齢年金の半
	(10年納付)	1,600	
●死亡一時金 (3年以上~10年未満納付)	10,000	→ 17,000~52,000	
	(10年以上~15年未満納付) 14,000		

#### (2)保険料額の引き上げ (49. 1. 実施)

種類	現行	改正後
一般保険料	月額 550円	月額 900円
所得比例附加保険料	350	400
5年年金保険料	750	900

#### 第2 福祉年金 (1)年金額の引き上げ (48. 10. 1実施)

	改正前	改正後
老齢福祉年金	月額 3,300円	月額 5,000円
障害福祉一級	5,000	7,500
障害福祉二級	4,300	5,000
母子準母子	4,300	6,500

#### (2)恩給等との併給制限の緩和 (48. 10. 1 実施)

戦争公務の場合	中尉まで全額支給	大尉まで全額
一般公的年金	年額6万円まで	年額10万円まで

#### (3)支給制限の緩和 (48. 51 実施)

本人所得制限		
老齢福祉年金	38万円	→ 43万円
障害		
扶養義務者所得制限	扶養親族5人 250万円	→ 555万円

(5) おんじゆく広報

階的に引き上げをはかっている。同時に経過的な老齢年金について国庫負担割合の引き上げをはかる(3)、高齢者の任意加入を再度行なう(新五年年金)

(4)、これらの改正による年金額の上上げは、昭和四十九年一月から実施する。

(5)、各福祉年金の額について、昭和四十八年十月から大幅に引き上げる。

△ 老齢特別給付金の創設  
この老齢特別給付金は、いわゆる「谷間の老人」といわれている人びとに年金を支給するための救済的な処置です。現在六十七歳から六十九歳の老人(これらの人びとは国民年金に加入したくても加入できなかった)に支給され、給付金は月額四千円です。(四十九年一月支給開始)ただし、この老齢特別給付金の支給については、老齢福祉年金と同様に、公的年金

との併給制限、所得制限などの支給制限があります。

△ 障害福祉年金の支給対象を拡大し、拠出年金と同様、二級障害者にも障害福祉年金を支給する。以上がこんどの改正のおもな点ですが、今後、ますます国民年金制度の改善と充実が期待される今日、国民皆年金のスローガンのもと、住民の理解と国の社会的使命感を基盤として、住民福祉のために年金への認識をいっそう高めようではありませんか。

住民課年金係

# 高価物、あげるをネ

## から調査意識会人婦



卸売物価の異常な値上りによって、日用品はじめ、あらゆる小売品目のほとんどが値上りしました。台所をあずかる主婦にとつて頭の痛い暗い秋になりそうです。なかには「なるようになれ」という、ヤケツパチの声さえきかれます。

地域婦人会員を対象に行なってきた意識調査は、今回は、六軒町婦人会支部（井上美代子支部長）のみなさんに物価等に関するアンケートをだし、主婦の声をさぐってみました。質問事項は十二項目。調査対象者百五十名。

問1 物価上昇、特に値上げの著しいと思われるものは？

答 ほとんど全部（特に日用品、食品等）のものをあげています

が、食料品二五人。衣料品五

三人、建材一人、雑貨等七人、職工手間三人、美容、理容三人、食料のうちでも野菜、魚が圧倒

的に多く、肉類、調味料という

声があります。

問2 他町と比べて、もつと物価が安くなつてもよいと思われるものは。

答 食料八七人、衣料二人、雑貨四人、薬品二人。

問3 生活が苦しくなつたと思ひますか。

答 思う七三人、思わない三人、変らない九人。物価値上げの攻勢で生活不安を感じている人が七割以上。

問4 どうしたら物価が下ると考えますか。

答 スーパー、直売所のようなもの。どんなに考えても物価は上るとも下ることはない。

不買運動を起す。

流通機構、仕入等の改善をする必要がある。

農協等による産地直売。米価が物価値上りの元凶。米価をあげない。

スーパーなどができるとよいと考へた人がいけばん多く、ついで流通機構の改善、不買運動をおこすといった強い意見もありますが物が日常の必需品だけに問題があります。われわれ個人がどうさわるでもどうにもならないといった

お手あげ型、あきらめにた声が

多く、また無回答が多いのもあきらめ型ともいえそうです。

問5 買物はおもにどこでしますか。

答 食料品御宿七六人、大原五人、勝浦三人、東京その他となつています。

衣料品御宿四七人、大原二人、勝浦一〇人、千葉八人、東京、茂原その他。

電化製品御宿五五人、茂原七人、東京五人、勝浦四人、千葉鴨川、その他の順。

貴金屬等御宿三〇人、東京八人、千葉、大原、茂原、鴨川、その他。

品物によつて多少購入する地域がちがうようですが、ほとんどが町内で消費しています。

問6 冷凍食品をどう考えますか。

答 あまり歓迎しない四二人、値段が安ければよい二五人、興味ない一五人、もつと普及してもよい一四人。ふだんから比較的新鮮なものを食べているためか冷凍食品に対する反応は低いよう値段が安ければと答へた人が全体の四。

問7 食料費はあなたの家計のどの位の比重を占めますか。

答 五十パーセント以上が三二人

三十パーセント八人、四十パーセント七人などがおもなものですがやや比重が高いように思えます。

問8 値上りのため、何か自衛手段を講じていますか。

答 方法がない三五人、家庭菜園畑をやっている一六人、やりたくとも土地がない六人、遠くても安い所があれば買に行くなど

問9 あなたの家庭の一月の生活はどのくらいですか。

答 六〜七万円、一五人、五〜六万、一五人、九〜十萬、九人、七

〜八萬、七人、三萬五千以下と八九万が各四人。家族構成によつて数字もちがっています。三

万五千円でも一人の場合もあり、十万でも七人という例もあり比較しにくくなつています。しかし一人当り月約二万円前後が標準的な数字。

問10 家族は何名ですか。

答 三人が二八人、四人が二七人五人が二〇人。二人が八人などとなつています。

問11 収入を得ている人は何人ですか。

答 一人二五四人、二人二六人三人二五人、四人二一人。

問12 貯蓄等月々行なつていますか。

いる四七人、いない二九人。

# 休耕田の除草に取組もう

## 稲の作付けの下準備

米の生産過剰から端を発した米生産調整も昨年来の世界的な食糧不足等の影響もあってか、今年度限りで休耕奨励補助金は打切られることになっていきます。(転作分については昭和四十九年度または五十年年度まで継続)

ここで、土地利用の面からも休耕田を来年度、大豆、飼料作物等の作付けを行なうには、繁殖しているガマ、ミズガヤツリ等の多量な雑草の処理が問題となります。これらの雑草防除には、除草効果の安全性を考え、秋季防除が最も

有効で、つぎの方法により行なうとよいでしょう。

### (一) ミズガヤツリ

○ 九月中、下旬にいったん刈取って芽のた時、カリアートル四百グラム(十アール当り)を散布します。

○ 九月中、下旬に処理できなかった場合。

⑦ 草を刈り十一月から十二月に転耕うんを行ない、さらに二月から三月中旬にロータリー耕を行ない田植前七日ころグラモキソンを十アール当り三百cc散布し発生した株を枯らし代かきを行なう。その後田植後七日までにサターン粒剤四〜五キログラム散布する。

① 二月から三月に草を焼き直ちにロータリー耕を行ない、その後の管理は前記⑦の田植前の処理からに準じます。

○ ガマ、ヨシ

② ガマは秋に地際から刈り取り十一月から十二月にロータリー耕を行ない、低温、乾燥により地下茎を死滅させます。残った芽が発生したらゲモキソン三百cc(十アール当り)を前記ミズガヤツリに準じ

て散布します。代かきはないに行ない地下茎を埋没します。

④ ヨシは秋口に反転耕を行ない、その後の管理はガマに準じます。

○ セリ

セリの多い所では、九月から十月にMCPソーダ塩一キログラムまたはカリアートル四百グラムを散布します。低温のときはMCPソーダ塩にします。

除草剤をまく時の注意  
天気の良い日を選び、散布して

## 松くい虫から松を守ろう

秋の澄んだ空気に山の緑が映えて美しい季節となりました。しかし、最近、山の松の木が赤く枯れている姿が目につきます。それは松くい虫の被害のためです。放っておきますと健全な松に伝染病のように被害が広がってしまいます。このように赤い松の木がでた松林は、さつそくつぎのような処置をして松くい虫を駆除しましょう。

### 被害立木の駆除

松くい虫の被害を受けて赤くなった松はすぐ伐採し皮をはいで、

から一日から二日は雨の降らないような日を見定め、風の弱い日に噴口を低くしてまきます。薬剤を処理する前は田面をよく乾かします。また薬は、田の中ばかりでなく畦畔にも散布します。散布後は噴霧機を石けん水でよく洗い、ほかの作物に使用する場合に薬害のないように注意します。

写真||食糧不足で米がまた見直されてきた。

駆除薬剤(M.E.P・E.D.B剤であるスミバークE)などを二十倍に薄め、被害木一立方メートルあたり十リットルをしたたる程度散布して駆除します。

このように松くい虫駆除を皆さんが行ないますと県(支庁)から補助金が交付されます。また、駆除機具(チェーンソー等)を無料でお貸ししますので、被害を見たらすぐ、役場観光産業課にご相談ください。





二百七十一柱の英霊を安置した、忠霊殿。



つぎつぎに焼香をするご遺族。

## 英霊よ安らかに

# 支那事変・太平洋戦争戦没者 合同慰霊祭

支那事変、太平洋戦争によって尊い生命を国のために捧げた、本町出身の二百七十一柱の合同慰霊祭が九月二十三日御宿小学校体育館で行なわれました。国歌斉唱のあと、国、県の来ひんから、英霊を慰さめる言葉がおくられたあと、遺族がつぎつぎに焼香をし、亡き夫や子どもに対し新たな涙を流しました。

## ワンちゃんチョッピリ痛いけど 狂犬病予防注射を受けてね



ワンちゃん、じつとがまんして注射をうける。

十月からは、本年度の第二回狂犬病予防注射の実施期になりますので、犬を飼っている方は必ず受けて下さい。

生後九日以上以上の犬は、毎年度（定期は四月）の登録と春（四～六月）、秋（十～十二月）二回の狂犬病予防注射を受けるよう義務づけられており、本年はすでに春の予防注射は行なわれ、十月からは、秋（第二回）の分が行なわれます。

この予防注射は、狂犬病の発生を防ぎ、そのまん延を防止して、撲滅することを目的として、昭和二十五年に狂犬病予防法が制定され、いろいろの手がうたれたために、毎年多発していた狂犬病は、昭和三十一年を最後にその後は、国内での発生はありません。そのため、狂犬病予防注射がかるんじられているようですが、もし万一狂犬病にかかっている犬にかまれた場合、なんの予防もしていないと、犬はもろん、人でも同様に発病し、死亡するおそれがあります。

秋の狂犬病予防注射と犬の登録も受け付けますので、お近くの会場に犬をつれてきてください。



おかあさんと呼吸がびったりゴールめざして力走します。



それ、抜かれるぞ、しつかり。



カーブをまわるとゴールが近い、ガンバレ!!



## スポーツの秋 親子でガンバレ!

秋晴れの9月16日、御宿小学校の運動会が行なわれ、親、子で一日を楽しくすごしました。



ケイ上

## 女性、無線士誕生

九月 日、特殊無線技士の講習会が岩和田漁業組合で行なわれ女性五名を含む四十八名が熱心に受講しました。五日間の受講の結果全員(うち二名は受講時間が不足のため失格)が合格し、新たに免許を取得しました。

この無線士の資格をとると、漁船の操業や航行に大きな力を発揮することでしょう。

合格した五人の女性

土井喜代子、貝塚美代子、市東和子、吉野世喜子、渡辺容子。



熱心な受講が合格に結びついた。女性無線士の誕生。

# 夏の海水浴 事故大幅に減る 監視体制の強化実る



## 日帰り、マイカー族ふえる

来遊者は、昨年とほぼ同じ百万台を確保したが、鉄道の電化により、日帰り客の増とマイカー族の大幅な増加が目についた。環境整備については、機械人力



写真Ⅱ監視の強化で事故を未然に防ぐ

ことしの夏は天候に恵まれ、遊泳可能な日が多かった。水難事故は昨年に比べ大幅に減ったことは大原警察署はじめ、関係各機関の努力と協力体制の勝利といえる。

をフル回転し、海岸の美化につとめた。一方小暴力対策についても県警機動隊をはじめ、町民各位の努力によって、事件の発生をほぼ防げた。

### △ 水難事故防止

近年にないおだやかな海に恵まれたことも事実であるが、本年より、千葉県では、全国ではじめての「海水浴場等安全指導要綱」をつくり、海水浴場設置の義務者（市町村）を明確にし、「海水浴場の健全な運営と安全対策」を打ち出したことにより、水難事故防止にはいままでよりさらに強力体制でのぞめた。

△ 入込状況  
外房線の電化により、日帰り客が多くなり、観光バス利用の団体が減少している。客が減少している。御宿駅の夏季輸送（ $\frac{1}{4}$ ）実

## 海岸清掃に努力

### △ 環境整備

#### ① 海岸の美化

きれいな砂浜を維持していくため、本年はブルドーザーを改良して、随時清掃を行なうとともに、くず籠を大量に設置し、海岸の美化につとめた。さらに海岸売店、監視員、海岸清掃員等一体となって清掃にあたったの

で、きれいな砂浜を維持できた。

### ② 暴力団対策

御宿は明るく楽しい観光地である。そのためにも彼らに根拠地を与えないことである。彼らに侵入されたら御宿は町民のものでなくなる。

さいわい今夏は、県警をはじめ、大原警察署等関係機関のパトロール強化のため、目立った暴力事件がなかった。これからも町民挙つての監視と協力が必要である。

## バス利用客減る

### △ 入込状況

外房線の電化により、日帰り客が多くなり、観光バス利用の団体が減少している。客が減少している。御宿駅の夏季輸送（ $\frac{1}{4}$ ）実

## 夏期海水浴客入込状況

(7・8月分)

年度別 市町村別	47年度	48年度	対前年比較
御宿町	1,081,000	1,087,300	6,300
勝浦市	1,464,300	1,607,550	143,250
大原町	330,900	563,450	232,550

## 県内地域別海水浴客入込状況

(県観光課調べ)

年度別 地域別	47年度	48年度	対前年比較
外房	4,870	4,923	53
内房	2,730	2,793	63
九十九里	4,010	3,237	△ 773
計	11,610	10,953	△ 657

## 海岸の状況

区分 月別	遊泳適(青旗)	遊泳注意(黄旗)	遊泳禁止(赤旗)
7月	18日	9日	4日
8月	12	16	3

## 施設の利用状況

### ○ 駐車場

	48年度	47年度	対前年比較
バス	142台	330台	△ 188台
普通車	14,831	13,220	1,611
二輪車	168	402	△ 234

績によると、旅客収入六千六百万円を超え対前年比は百一十一パーセント。売上げ最高は八月五日四十七万円。前年より十七万六千円減少。対前年比九十六パーセント。乗降車人数は、二十八万二千人。前年より二万二千人ほどふえている。特急、急行の利用は百三十パーセントとなっている。

# 地震の予備知識

地震によって起こる現象はいろいろありますが、つきのようなことが起きると予想されます。

△崖くずれ・地すべり——崖下や斜面に起こりやすい。

△地割れ——堤防、道路、埋立地など地盤のやわらかいところに起きやすい。

△山津波——山の斜面などに起こり、土砂が谷間や低いところを、速い速度でおりてくる。

△断層——震源の浅い地震のときに起こる地盤のくいちがいがい。

△隆起と沈下——土地が広い範囲に盛りあがったり、低くなったりする。

△津波——海底の地震によって発生するが、震源によって地震と



写真—天災は忘れたころにやってきます。ふだんから心の準備を

の時間が異なるので、沿岸地では津波警報に注意する。

## マグニチュードと震度

地震の規模、つまり大きさはマグニチュードで表わし、ある地点での地震を感じる強さを震度で表わします。

○（無感） 人体に感じないで地震計に記録される程度

1（微震） 静止している人や特に地震に注意深い人だけに感ずる程度の地震

2（軽震） 大げいの人に感ずる程度のもので、戸障子がわずかに動くのが分かるくらいの地震

3（弱震） 家屋がゆれ、戸障子がガタガタと鳴動し、電灯のよ

うなつり下げ物は相当ゆれ、器内の水面の動くのがわかる程度の地震

4（中震） 家屋の動揺が激しく、すわりの悪い花瓶などは倒れ、器内の水はあふれ出る。また歩いている人にも感じられ、多くの人々は戸外に飛び出す程度の地震

5（強震） 壁に割れ目がいり、墓石、石どうろが倒れたり煙突、石垣などが破損する程度の地震

6（烈震） 家屋の倒壊は30%以下で、山くずれが起き、地割れを生じ、多くの人々は立っていることができない程度の地震

7（激震） 家屋の倒壊が30%以上に及び、山くずれ、地割れ、断層などを生じる。



## 台風情報に気を配ろう

台風シーズンに備えてつぎのようなことに心掛け、いつも心の準備をお忘れなく。

1 ラジオ、テレビで気象情報や防災上の注意をよく聞きましよう。

2 窓や雨戸などは釘・かすがいなどで止めるか、板をあてたりして早目に補強ましよう。

3 風当りの強い場所のガラス窓は、ビニールテープなどをはり補強ましよう。

4 浸水のおそれのある地域では家財道具を台の上や二階に移し

ましよう。

5 がけの近くの人は、大雨が続くと地盤がゆるみ、崖くずれの危険があるので十分注意ましよう。

6 河川や海岸の近くに任んでいる人は、川の水かさや高潮、波浪によく注意ましよう。

7 古い家屋で倒れる心配のあるものは、柱にすじかいをしておましよう。

8 えんとつ、看板、へいなども針金などで十分補強ましよう

9 外出や旅行は気象情報に十分注意ましよう。

10 停電にそなえて懐中電灯、トランジスタラジオ、ローソクなどを用意しておましよう。

## 家庭に楽しい語らいを

毎月の第三日曜日は、家庭の日です。明るく健康な家庭づくりは家族の団らん、語らい、ゲーム、作業、レクリエーションなどから生まれます。一家そろって楽しい夕べのひとつは、お子さまの話しや身近な話題からあたたかいた団らんをすましよう。



写真—夕食の後の一家だんらん

# 食べて歌ってゴキゲン!!

## 65歳以上の人を招待(ホテルニューハワイ)

町発展の礎を築いた高齢者(65歳以上)を招待し、いままでの労苦のなぐさめをしたいと、ホテルニューハワイ(泉 善次郎社長)では、開店五周年を記

念して、高齢者慰労会、民謡と踊りとハワイアンショーを開きました。この日(九月二十八日)招待され出席した、おとしよりは、約四百名、さすがの大広間も

身動きができない盛会、つぎからつぎにくりひろげられる歌や踊りに歓声と笑いがとびかい、場内は熱気でいつぱい、ショーの最後は各区代表のど自慢大会でショーも最高潮、もうすつかり腰も、しわも、寿命も伸びたようす。



ますますじょうぶで長生きしましょう。健康を況して乾杯。



美声をはりあげ、曲った腰も伸ばして大熱演



### 子どもニュース

## ゲームはたのちいよ

そとは雨だったが、楽しい遠足でした。九月二十二日、御宿保育園園児やおかあさんたちを乗せた八台の観光バスが予定(午前十時半)どおり谷津遊園についた。おりからの雨のため、園児たちのほとんどは室内でゲーム遊び、お母さんの手を引き、つぎつぎにゲームの場所を変えていた。

小さな手を器用に動かし真剣な目つきでボールを追う。

# やがて除夜の鐘がなる

最明寺の梵鐘寄進に  
親子バトン・タツチ



除夜の鐘として町民の心の煩悩を忘れさせてくれることでしょう

## 保健食品としての

### シイタケ

シイタケの栄養価は、一般野菜にくらべて特に高いとはいえないがグルタミン酸やアミノ酸を含んでいます。ビタミン類は、普通の植物質

食品に少ないB<sub>2</sub>が多いのが特徴で、保健食品として高く評価されています。また最近では、シイタケの煎汁には血液中のコレステリンの蓄積を防ぐ成分があり、制ガン物質が含まれているという説があり注目されています。

須賀の最明寺（天台宗）の鐘樓

堂に三十年ぶりに梵鐘がとりつけられ、九月十六日、新調された鐘の除幕法要と打ぞめ式が盛大に行なわれました。

この鐘の寄進者は、須賀の元住民で東京大森の伊藤鉄工所社長伊藤房吉さん（当時74歳）で、亡妻の七回忌法要のため寄進の申出があり、富山県高岡市の老子鑄造所で製作された直径二尺五寸、目方四十貫の立派なものです。聞くところによると、伊藤さんは三月八日、最明寺で、出張した老子鑄造所と、さらに鐘樓堂石垣の修理のため呼んだ左官等と契約をすませ、一カ月後の四月五日急逝されたのですが、遺族夫妻が父の遺志は子どもがなしとげなければ父の靈に顔むけができないといつて、最後まで立派に完成させてこの日の除幕式を迎えました。

最明寺住職松崎興田さんは、戦争で鐘を供出以来、三十年の長い間、除夜の鐘もなかったが、ことしの大みそからは町の隅々まで鐘の音を届けることができると思気込んでいます。

なおこの鐘の鑄込みや入魂式を偶然三笠宮崇仁親玉殿下と百合子妃殿下をご覧になられたという意

義のある鐘です。



入魂の式にお立寄りになられた三笠宮殿下と同妃殿下。

## 秋です、

### 体をきたえよう

スポーツの秋、すがすがしい空気と青空のもとで、思う存分からだを鍛えましょう。自分の体や年齢に合して、気軽にスポーツに親しみましょう。



# ひかれ損 なき寝入りを なくそう

## 交通事故相談所開設中



写真＝事故の事後処理は早く

交通事故による災害には、必ず損害賠償請求の問題が生じます。ところが、だれに対して、いくらかの損害金を請求したらよいかわからない場合、自動車の賠償責任保険金はどう

にして請求したらよいかなどが一般の方々に知られていないため、交通事故にあつてもならぬ救済してもらえないとか、あるいはわずかの金を受取って泣き寝入りして

いるというようなことがたくさんあります。

このような、ひかれ損や泣き寝入りをなくすため、不幸にして被害者（加害者）になつた方々を早く、かつ、正しく救済するため、県庁四階に交通事故相談所が設けられ、毎日午前九時から午後五時（土曜日は、午前九時から正午）まで開所しています。

また電話による相談もつけています。

電話番号は〇四七二―二二二―二二四または二二二―三

### テレビで やさしい経済学を

NHKテレビのかくれた人気番組市民大学講座や一億人の経済はやさしくかみくだき、比較的わかりにくい点は演出に工夫をこらしてできるだけ視聴者の理解に役立つよう心を配っています。チンプンカンの講義をきいて免状だけでもつた大学卒より、この番組とじっくり取り組んだ視聴者の方がはるかに高い教養を身につけるともつばらの評判です。この組番をみると、「学問でレジャーを楽しむ」時代がはじまっているように感じられます。

## くらしのしおり

### スイトンの味



カツオ、サケ、サバ、イワシイカ、マグロなど、魚屋さんの店先はにぎやかですが、台所を預る主婦は、いま魚のPCB汚染問題で、どうしていいかわからないのです。もうお魚はたべられないのでしょうか。私たちの生活から魚を取りあげられたら、必要なたん白源を何に求めたらいいのか。まあ、魚代りに肉や大豆類から求めれば問題はないわけですが、それだけでは不足されない問題をたくさん含んでいます。

なじみのない味ですが、スイトンが見直されていることを喜んでみましょうか。関東大震災のとき、被災者が落着く先を求めていく道でめぐまれた一杯のスイトンで元気をだしてまた歩いたという話。戦争直後、お米の代りに配給された小麦粉を、どんなに工夫してみてもパンがスイトンにしかできない話。思い出しますね。

栄養的な代替食は考えられるとしても、家計の圧迫やそれによる品不足の起ることも考えなければなりません。

スイトンは小麦粉を水でねってちぎってみそ汁やしょうゆ汁の中へ入れるのですが、現在では、その水を牛乳にかえたりみそ汁をスープに変えてこしらえるスイトンです。それが意外なおいしさで、お子さんのおやつにも喜ばれているそうです。

## 花 た ば



勢能体育用品株式会社より、カー三艇 観光協会に寄贈してくれました。

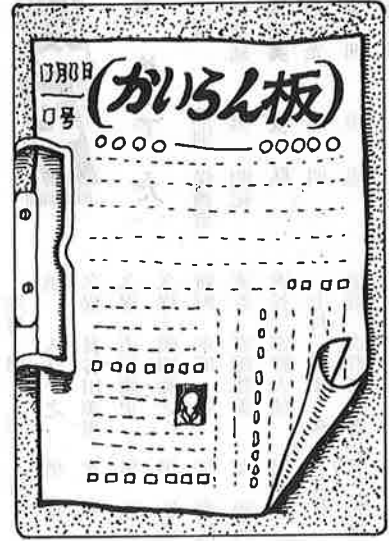
敬老会につきのかたがたから心あたたまるとご援助がありました。ありがとうございます。

白鳥時雄社中 民謡ほか  
鶴岡裕子さん ヤクルト千本  
大場善藏さん 十万円  
婦人会 おどり



写真は熱心な質疑のやりとりがかわされる町議会

町議会を傍聴しては？



みなさんの代表

の町議会議員が議

会でどんな発言を

しているか、みな

さんの生活の向上

にどんな働きをし

ているか、町議会

のようなすをgaran



## 学校プール もうじき完成

御宿小学校々庭に建設中の学校プール（六コース、二十五メートル）がまもなくできます。来年の夏は思う存分泳げます。

写真〓着々と完成に近づくプール



## 住民サービス に徹しよう

役場では、住民サービスのため電話の応対、窓口、町内どこでもサービスに努めます。お気づきの点がありましたら、なんでもお申してください。

## 税の相談

いつでも  
応じます

最近、税の相談に訪れる人がたくさんいます。

土地を三百万円で売ったら、所得税、県町民税はどのくらいかかるか。自分の持っている宅地を長男に贈与したいが贈与税はどのくらいか。土地と土地を交換した場合の税はどうなるかというような相談が多いようです。

お話しをきいてみると、税の知識がないために損をしている人がかなりいるようです。

例えば、宅地を買って二年以内に自分の住む家を建てた場合と、家を建ててから一年以内にその宅地を買った場合、不動産取得税の減免申請書（知事宛）をだせば不動産取得税は減免されます。

また、固定資産税についても、住宅用地の申告をした場合、評価格の半課税となり、税金が半分で済みます。この制度は昭和五十年



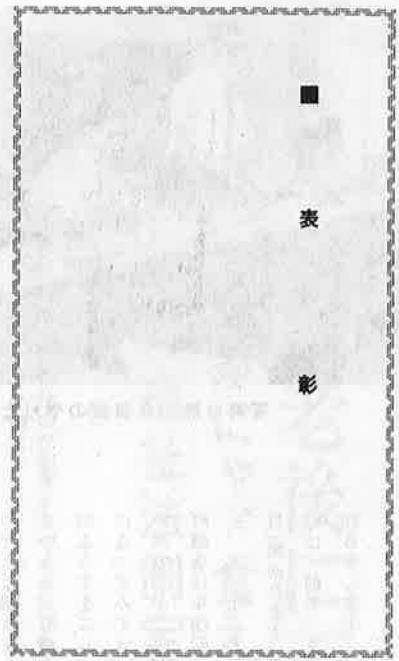
度（五十年四月）から適用されます。このように税は非常に複雑ですが、身近なものです。ですから税の正しい知識を知って損をしないようにしましょう。役場の税務係では、おひる休みでも、いつでもご相談に応じますのでお気軽におでかけください。

## 食中毒

### これから多発

食中毒は、これからも多く発生します。その原因は魚介類によるものが多く、いままでの統計からもうなげけます。魚介類に起因する腸炎ビブリオによるものが全体の六割以上を占めています。また発生先をみると、民宿、旅館、飲食店、家庭などが相変らず多く、特に家庭での食中毒予防のための注意が望まれます。

表彰



川崎堯清さん (岩和田区)

○ 八年間余の長い間、PTA活動、発展に多大の尽力をしたことが認められ、千葉県PTA連絡協議会長より表彰されました。

○ 五年間、個人県民税百パーセント完納の成績を達成した町に對し、千葉県知事より表彰状が贈られました。

吉田 正巳さん  
岩瀬 勝男さん

○ 身の危険をもちえりみず、海

でおぼれた人を助け、千葉県警察本部長から表彰されました。  
佐藤 君江さん  
石井七三吉さん

千葉道路協会大原支部の昭和四十八年度通常総会において、道路愛護優良団体として、新町区が同功労者として、佐藤君江、石井七三吉(上布施)の両氏が支部長表彰をうけました。

松本 鼎さん

多年にわたり土地改良事業の発展に尽力された、松本 鼎氏(久保)は、千葉県土地改良事業団体連合会長(菅野儀作)より表彰されました。



おめでた

区	出生地	性別	保護者
高山田	殿城恭延	男	昭紀
久保	江澤裕美	女	弘
新町	鈴木貴光	男	明
岩和田	市東 明	男	忠
実谷	君塚尚美	女	一久
七月	男2 女6	計8	
須賀	吉野奈緒美	女	光雄
須賀	式田美和子	女	八郎

六月	男5	女2	計7
浜	入江一之	男	亮
久保	長谷川美里	女	廣
久保	市原庸史	男	龍三郎
久保	嶋田和之	男	敏通
新町	木原 誠	男	喜代春
新町	君塚智美	女	治光
実谷	吉野大伸	男	好
八月	男5 女2	計7	
須賀	市東美樹雄	男	勝美
須賀	石井 学	男	逸郎
久保	岩瀬喜信	男	勝雄

五月	男0	女7	計7
区	死亡者	年齢	死亡日
浜	渡辺まつ	78	5月11日
高山田	三上美久	82	5月31日
新町	梅田むめ	69	5月3日
〃	為田ゑり	69	5月26日
岩和田	幸保 国	69	5月2日
実谷	吉野あき	73	5月5日
上布施	佐藤な郎	88	5月16日
六月	男2 女2	計4	
須賀	君塚まさ	67	6月7日
六軒町	森本栄一	72	6月8日
岩和田	西川川な	71	6月16日
岩和田	石井繁治	59	6月30日

人口	前月との比較
男	3,900
女	4,517
計	8,426
世帯数	2,171

発行所 千葉県御宿町役場

発行責任者 岩井敏夫

編集者 加藤長