

おんじゅく

The Onjuku Koho

74-8

昭和49年

第131号

千葉県御宿町発行



町営プールは子どもの天国

自己負担は三万円まで

国保 高額療養制度はじまる

町の健康保険では、今年四月一日から国の法定給付（昭和五十年十月一日発足）にさきがけて高額療養費の給付を行っています。

この制度のくわしい内容については別に説明しますが、医療費の自己負担は、実質一人月三万円までですむというもので、長期療養の方あるいはむずかしい病気で高

額な医療費の負担にお悩みの方々にとって現状においては、このうえない朗報といえると思います。どうか国保の苦しい財政状態のなか一歩でも理想社会に近づきたいという念願からあえてこの制度の実施にふみきった事情をご賢察のうえ医療費の節約にご協力いただき今後とも国民健康保険の運営に

ご理解、ご支援くださいますようお願いが申しあげます。

内容の説明

へどんな場合に支給されるか

病気やケガでお医者さんにかかって、医療費の自己負担額が一人一カ月、一つの病院で三万円をこえた場合、そのこえた分は全額あとから払いもどします。

へ自己負担額計算の基準

- 1 暦日ごとに計算 月の一日から月末までの受診について一カ月として計算します。
- 2 病院、診療所ごとに計算 甲の病院と乙の病院に同じ月に同時にかかっても、合算されません。
- 3 歯科は別 同じ病院または診療所に内科などの科と歯科がある場合はそれぞれ別の病院または診療所として扱います。
- 4 総合病院 総合病院の各診療科は、それぞれ別の病院として扱い



きめられた予防注射は必ずうけて

へいつごろ支給されるか

- 5 入院と通院 一つの病院でも、入院と通院は別扱いとなります。
- 6 差額ベットや付添い看護料 保険診療の対象とならない入院したときの差額ベット代や基準看護の病院へ入院したときの付添看護料または歯科で認められている差額徴収などは自己負担分の中に入りません。

高額の療養費支給額の算定基礎となる病院からの「診療報酬請求明細書」は、診療を受けた月の翌々月の中ごろ国保にまわってきますので、お支払いの時期はそれ以後となります。

以上で制度のあらましを説明しましたが、なお不明の点がありましたら住民課国保係におたずねください。



健康診断を定期的に行い常に健康に気をくばりましょう

物価スライド制を導入

物価スライド制による年金額改定(9月より)

区分	改定前	改定後
老齢年金 (25年納付)	円 年額 240,000	円 年額 278,640
10年年金	150,000	174,150
5年年金	96,000	111,456
5年年金	1級年額 300,000 2級 " 240,000	348,300 278,640
母子・準母子	子等1人年額 240,000	278,640
遺児年金	子等2人年額 249,600	288,240



年々給付内容がよくなってきた年金、
老後の生活に明るさがうかがえる

消費者物価が上昇し、お金の価値が少なくなった昨今ですが、ここに国民年金などに加入している方に朗報があります。

七月一日、年金をあらためる政令によって年金額を九月から一六・一%引きあげることになったからです。この引きあげは昨年九月の法律改正で取り入れられた年金額の「物価スライド制」によるもの。スライド制とは消費者物価指数が年に五%以上変動したとき、これにあわせて年金額を改めようという制度です。

ところで昨年の全国消費者物価指数は前年度にくらべて一六・一

%も急上昇しました。そこで、年金額もこれにあわせて一六・一%を引きあげようというものです。

保険料を納めましたか

「万一」に十分な備えを

国民年金の保険料は、四月から六月までを一期として年四回にわけてありますが、滞納をしないよう納期限までには必ず納めましょう。

この保険料を滞納しますと万一がをしたり不幸にご主人が亡くなられたりしたときなどは障害

年金や母子年金が受けられないこととなります。

また、老後の生活の安定を図るための老齢年金まで受けることができなくなりますので保険料は必ず納期限までに納めましょう。



年金で自分の身仕度をするのも楽しみの一つ

ひろがるフライパン活動

油脂の利用方法など研究

●家政高校●



毎日の食生油に欠かせないフライパンによる油料理

フライパン運動といってもあまりききなれない言葉ですが、食卓をあずかる主婦にとつて、この運動はたいへん切実で興味ある内容をもっています。それは――。

あなたはフライパンから何を想像しますか。それはおそらく「油」を思い浮かべることでしよう。

この運動は、もつと油をおいしく、正しくとり、健康を増進しようという主旨で、高校生の手によって進められて十二年目を迎えました。

御宿家政高校では、ことしこの運動の研究校に指定され、全校あげて研究にとりこんでいます。以下は、生徒の研究成果や料理コンクール、民俗料理、地域婦人会を対象とした講習会の感想などを順を追ってみましょう。

油脂についての認識は？

よくこんな話をききませんか。
1、油っこいものは高血圧によくないから
2、天ぷらは胃にもたれるから
3、バターをたくさんつけたトーストが食べたいけどふとるから

ニキビができるからと敬遠されがちですが、ほんとうにそうでしょうか――。

1、については決してそうではありません。
油脂を構成しているものは、グリセリンと脂肪酸でこの脂肪酸は炭素数の少ないものから多いものまでいろいろな脂肪酸があります

この脂肪酸の中で特にリノール酸、リノレン酸、アラキトン酸は必須脂肪酸でビタミンFともいわれ血清コレステロール値を低下させる作用があります。

2、については
油脂は、一グラムについて九カロリーも熱量がです。そのうえ炭水化物のように水を加えなくてよいので少量で多くのカロリーがとれるので胃腸の負担が少なくすすみます。そしてビタミンの吸収もよくします。

重労働をする人、寒いとき、育

ち盛りの子どもにぜひ毎日食べさせましょう。

3、については、
若くてスタイルを気にする人からよくきかれることばです。
タクシーや自家用車に乗るからふとるのです。そうじをきらい、テレビの前でお菓子を食べてはいませんか？

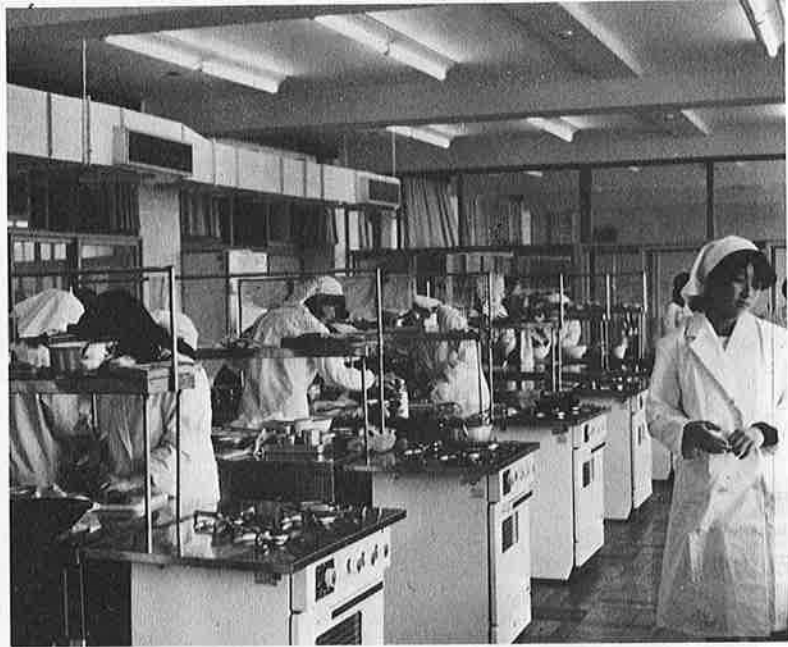
トーストにマーガリンをつけて野菜もたっぷり食べてケーキやコーヒードなく、牛乳を飲んだら健康で美しくなれます。
わかりやすく例をあげて説明してみますと

①同量のカロリーをとるのに、
ごはんなら、百グラム、バターなら二十グラムです。

②二十歳の日本人の胃の状態は百人のうち六十人が慢性胃炎です。

七十歳の人の場合は、日本人は百人中九十人までが慢性胃炎といわれ、同じくアメリカ人は四十人だそうです。油脂についての認識不足から、まちがった食生活をしてきたわれわれ日本人は健康面でもずいぶんバカをみているわけです。

もつと油を正しくとって健康に



フライパン活動の研究校になった家政高校生徒による料理の研究

油を毎日正しくおいしくとりましょう。一日に摂取するカロリーのうち、四五〜五〇%位を糖質で一五%位をたん白質で、三五〜四〇%位を脂肪でとりましょう。現状はどうでしょうか。残念ながら二〇%程度なのです。それで

も一五年前は一〇%位でした。油を買うときあなたはどうしますか。びん入りで製造年月日などを気にしないで近くの店で買っただけませんか。油菓子、インスタントラーメンも同じ注意が必要です。

主婦たちの感想



家政高校では、町婦人会を対象に油脂の利用方法、栄養度、管理のしかたなどの学習をしましたが、油脂に対する主婦の認識は意外と低く、学習効果は大きかったようです。以下は学習に参加した主婦たちの感想です。

1、油脂の栄養と管理

- 油の劣化などということあまり気にしないで使用していたが、今後気をつけていきたい。
- 油が大切なことがよくわかった。
- ビン入りは、あまりよくないことがはじめてわかった。
- 管理についてかんたんに考え



第一位の作品(上)と料理の審査風景

- 油のつぎたしがあまりよくないことがわかった。
- 油と健康のつながりがよくわかった。
- 油料理がよくわかり、自信がわかった。
- 経済のことはかき考えて、重要なことをわすれていた。
- 重労働に対する油の効果がよくわかった。

くわかった。

2、油料理について

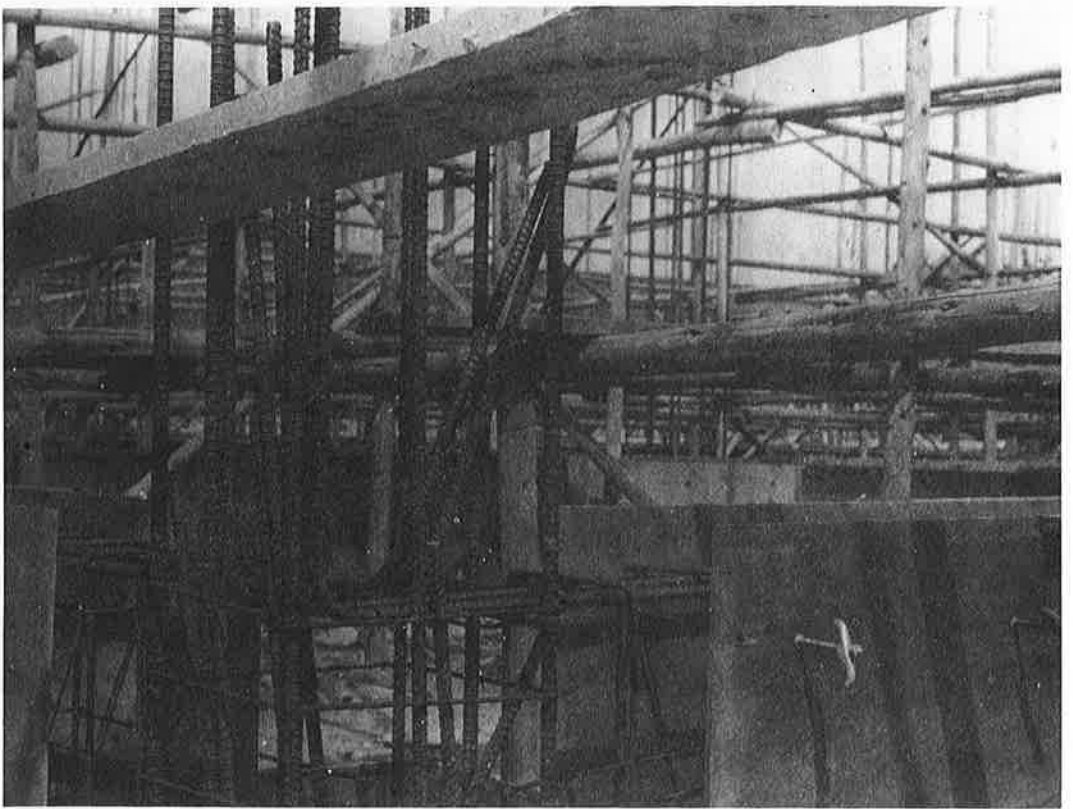
- 年より子どもの料理内容に差のないことがわかった。
- 油料理はごてごてした感じのものとはかり思っていたがさっぱりと、とり入れられることを知ったことは家族に油ぎらいの者がいるのでよかった。
- 油の使用範囲の広いことを知った。
- 油のつかい方、温度調節などの方法がよくわかった。
- 市販品ソースなどばかりでなく、少し手を加えることによって、風味のすばらしいソースがたくさんできることを知った。
- 油料理は高血圧によくないということしか考えていなかったが、そうでないことを知った。
- 油は毎日とった方がよいことがわかった。
- 揚げをするとき火加減に注意し、必要以上に高温にしない方がよいということがわかった。



来春完成めざして

歴史の殿堂 建設すすむ

今年度の町の重点事業の一つ。歴史民俗資料館の基礎工事がはじま(つ)。この工事は、総額七千五百万円をかけて来春三月完成を目



狭い踏切りを拡張

中学校わきにある踏切りの拡張工事と取付け道路の拡張がやがて行われます。事業費は、



九百五十万円(踏切り構造改良) 中学校前の道路舗装(六百七メートル)の完成によって車の通行が可能となります。

優勝は岩和田

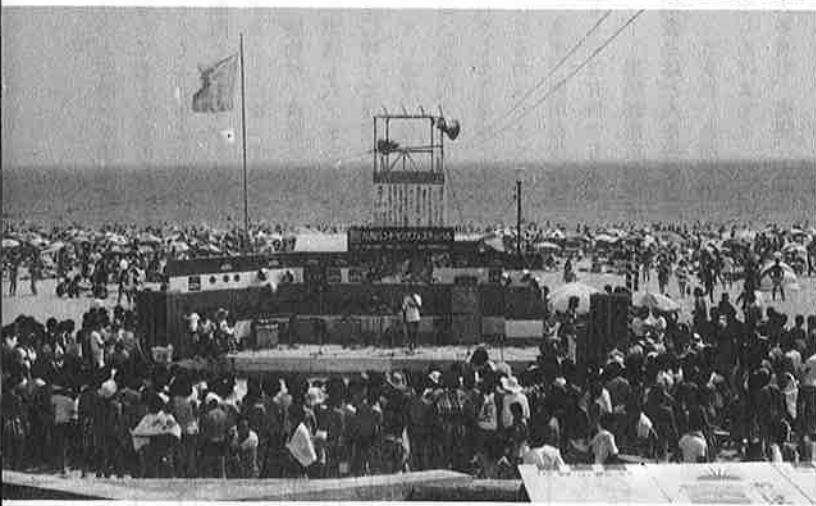
子ども会ソフト大会

各部落対抗の子ども会ソフトボール大会が炎天のもとでくりひろげられました。

参加八チームはそれぞれ日ごろの練習の成果を十分発揮し、白熱の戦が最後まで続けら



指して工事が進められている。本館ができる
と、五倫文庫二万数千冊の教科書（古い外国
の本など）や先人の民俗資料、文献などが陳
列されることになっている。



歌い踊る 熱狂若人

8月4日、今夏最高
の人出をみた中央海水
浴場でニッポン放送、
観光協会を中心に新人
歌手売り出しキャンペ
ーンとしてのアトラク
ションをくりひろげま
した。広い砂浜をうず
めつくしたのはほとん
ど若人たち。軽快なり
ズムののって踊る若い
男女があとをたたなか
った。



れました。成績はつき
のとおり
優勝 岩和田子ども会
準優勝 新町

老人のオアシス

「老人福祉センター」 まもなく完成

— 広域市町村圏事業 —



完成まもない老人福祉センター
(大多喜町)

「若いうちはどこへでもとんでいったが、年をとるとどうも……」
と引いて引き込み思案のお年よりをよくみかけます。

そこで夷隅郡市の六市町に住んでいるお年よりの方々を対象に、「すぐ近くで」「気がねなく」一日のんびりと楽しんでいただけの老人福祉センターが、もうすぐ完成しようとしています。

それでは老人福祉センターとはどんな施設なのでしょう。建設主体の夷隅郡市広域市町村圏事務組合に話を聞いてみましょう。

——老人福祉センターとはどんな施設なのでしょう。

「簡単に申し上げますと、夷隅郡市内に住んでいるお年より一万余二千人を対象に老人クラブの会合とか、日常生活の相談とか、健康増進をはかる機能回復の設備とかまた演芸をたのしむ舞台付きの大広間、いつでも入浴できる大浴場とか、図書室、囲碁、将棋などの娯楽室をたくさん用意しました。まあお年よりのオアシスだと自負しているのですが……。」

——たいへん結構なお話ですが建設場所などについて

「大多喜町新町の夷隅川のほと

りで大変静かな場所です。駅から歩いて七・八分のところですが、もちろんお年よりのことですから郡内どこでもマイクロバスで送迎することになっています。

建物は、鉄筋コンクリート造り平家建七六二平方メートル(約二三〇坪)で収容人員は二百人となっています。現在、大成建設が一億三百万円で請負、八月中完成を目ざして工事中です。ご利用いただけるのは、十月ごろになると思います。使用料は無料となるか、もしくは有料でもごくわずかで

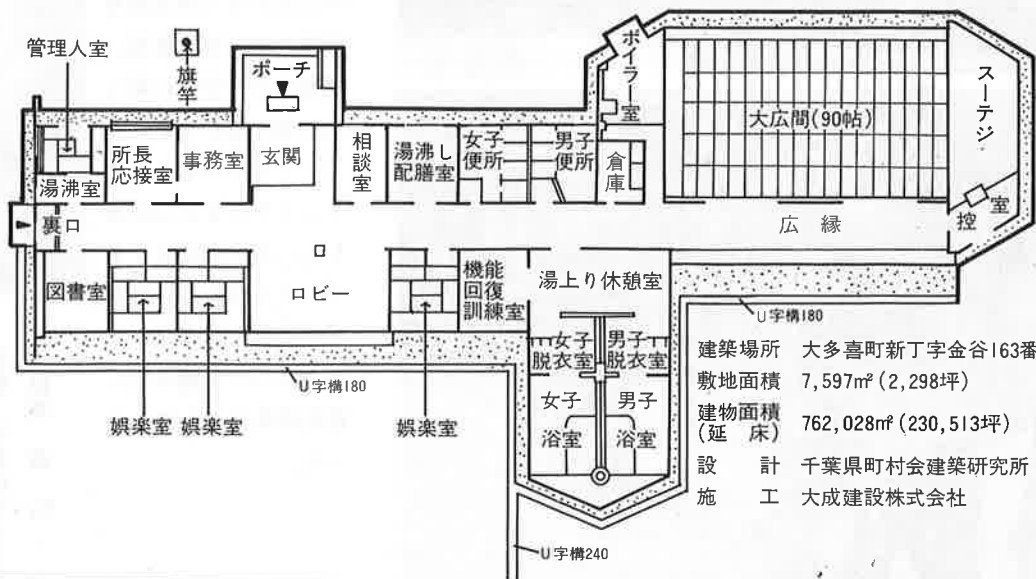
——夷隅郡市広域市町村圏事務組合とはどんな機構なのでしょう。

「大変長い名前ですが、一口に申しあげますと、郡内の勝浦市、大多喜町、夷隅、大原、岬、御宿の六市町が一体となって、広域的な行政をしようということで、昭和四十七年に発足し、事務局は勝浦市にあります。そして、その最初の事業が今回の老人福祉センターをとりあげたわけです。もちろん御宿町でもこの事業の費用を負担していますので、ご遠慮なくご利用ください。」

なお、これからの事業計画としては「広域消防の促進」「不燃物処理施設の建設」「計算センター

の建設」などいろいろな事業を計画しています。

老人福祉センター見取図



建築場所	大多喜町新丁字金谷163番地
敷地面積	7,597㎡ (2,298坪)
建物面積(延床)	762,028㎡ (230,513坪)
設計	千葉県町村会建築研究所
施工	大成建設株式会社



長雨によるガケくずれのまよう。ガケ下の家は雨に注意が必要

シーズン到来！ 台風襲来に備えよう

八月下旬から九月にかけては、台風シーズンです。台風は、強い風と雨を伴い、上陸地点はまちろんのこと、その進路にあたる地方に、洪水や地すべり、さらには風による家屋や立木などの倒壊など、大きな被害を与えます。幸い千葉県は台風が直接上陸することは比較的少ないのですが、それでも毎年のように接近した台風によって少なからぬ被害を受けています。

警察では、こうしたことから被害をできるだけ少なくし、またそれによって死者や行方不明者などがでないようにするため、関係機関と連絡をとり、万々に備えています。しかし、被害を少なくするには、わたしたちひとりひとりの

各家庭でのふだんの心構えが一番たいせつです。

「備えあれば憂いなし」といわれます。さる七月、九州北部を

かすめながら、日本海を北上した台風八号は、九州地方はもとより、関東、東海地方にまで強い雨をもたらしました。この台風によって全国で百名余りの死者や行方不明者がでるなど、その恐ろしさをまざまざと見せつけました。千葉県は台風八号の被害をまぬがれました

が、このあと強い風や雨が県下を襲うかも知れません。大きな被害が発生しないように、準備をととのえておきたいものです。

そこで、わたしたちの家庭ではどのような準備をしたらよいのでしょうか。

◇ふだんの心構え

○停電に備えて、ローソク、トランジスターなどを用意しておく。

○住居付近の地形からみて、どのような災害が起きるかを、よく知っておく。

○安全な避難場所とそこへの道順を確認しておく。

○家や塀などの補修をし、溝や下水の流れをよくしておく。

◇台風が近づいたら

○ラジオ・テレビで気象情報をよく聞く。

○窓や雨戸などは、釘やかすがいなどで止めるか、板をあてたりして早目に補強しておく

○避難するときに備え、衣類や持ち物はひとまとめにし、飲料水は水筒に入れておく。

◇避難するとき

○火の始末や戸締りを確実にする。電気はメインスイッチを切り、ガスは元栓を閉める。

○家族そろって、警察官や消防団員などの指示に従って避難する。

○切れた電線やたれ下がった電線には絶対にふれないようにする。

一町では、風水害、地震などによって危険が予想される箇所(家屋など)を選んで防災体制をいつてもしかれるよう準備をしています。

地震が発生した場合にがけくずれなどによって危険と思われる箇所を十三選定しましたが、これら個所周辺で危険と思われる世帯数二百十二。(全世帯の約九%) 家族人員九百二十一のうち七十歳以上のおとしよりが八十七名、幼児五十五名となっています。

早期発見 治療が大切

がん撲滅をはかる

毎年九月は「がん征圧月間」で

す。がんの撲滅をはかる全国的な運動が展開されるようになってから今年第十五回目となりました。がん、脳血管疾患、心疾患等の成人病による死亡が全国的に死亡順位の高位を占めておりますが、本県においても、成人病による死亡が全死亡の半数以上を占めており、二人に一人は成人病で死亡している状態です。とくにがんによる死亡は死亡順位の第二位を占め毎年三千数百人の人々が死亡しており、その数は年々増加の一途をたどっています。またこの多くは四十歳前後の働き盛りの人々であることから社会的にも家庭的にも大きな脅威となっています。

また、がんの種類別にみると男女とも胃がんが多くついで男は肺がん、肝臓がん、女では子宮がん、乳がんの順となっています。

がんの原因は医療技術の進歩にかかわらずいまのところ明らかではありません。しかし、早期発見、早期治療をすれば百パーセント近く治るといわれています。したがって、県下全市町村では発生の多い胃がん、子宮がんを対象に早期発見、早期治療を促進するため検診車による集団検診を行っています。また精密検査による費用を軽減くするため、がん健康相談券の発行なども行っております。

がんは無症状のうちに進行しますので、もしつぎのような症状があったらすぐ医師に診てもらいがないことを確かめましょう。また、健康に自信があっても年に一回は必ず検診を受けましょう。

- (一) 胃がん……胃の具合が悪く、食欲がなく、好みが変わったりしないか。

食欲がなく、好みが変わったりしないか。

- (二) 子宮がん……おりものや、不正出血はないか

- (三) 乳がん……乳房の中にシコリはないか。

- (四) 食道がん……のみ込むときにつかえることはないか。

- (五) 大腸直腸がん……便に血や、粘液がまじったりしないか。

- (六) 肺がん……喉頭がん……セキがいついたり、タンに血がまじったりしないか。

肺がん……喉頭がん……セキがいついたり、タンに血がまじったりしないか。

- 声がかすれたりしないか。

- (七) 舌がん、皮膚がん……なおりにくい潰瘍はないか。

- (八) 腎臓がん、膀胱がん、前立腺がん……尿の出が悪かったり、血がまじったりしないか。

- 以上のごとに日ごろから気をつけ、早期予防、早期発見につとめましょう。

やさしい税コーナー

相続税の計算

相続や遺贈（遺言による贈与）によって財産をもらったときは、相続税がかかります。相続税の計算はつぎのように行います。

一、まず、各相続人など財産をもらった人の課税価格を計算し、それを合計します。課税価格は、もらった財産の価格ですが、引継いだ債務や負担した葬式費用は差引

きます。したがって課税価格の合計額は通常、遺産総額から債務と葬式費用を差引いたものと一致します。

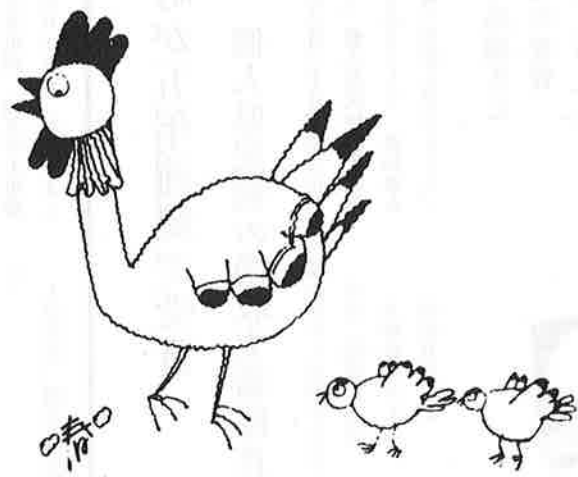
二、つぎに、課税価格の合計額から、遺産にかかる基礎控除額と配偶者控除額を差引いて、課税される遺産額を算出します。基礎控除額は、百二十万円に法

定相続人の数をかけた金額と六百万円との合計額です。この場合の法定相続人の数は、相続放棄をした人がいても、その放棄がなかったものとした数によります。配偶者控除額は、相続人のなかに被相続人（死亡した人）との婚姻期間が十年を超える配偶者があるときに受けられるものです。控除額は、六十万円に婚姻期間から十年を差引いた年数をかけた金額です。

三、二で計算した課税される遺産額を、各相続人が法定相続分に応じて取得したと仮定して、各相続人の取得価額を計算します。この各人の取得価額にそれぞれ税率をかけて税額を算出し、その税額を合計します。これを相続税の総額といいます。

四、各相続人が納める税額は、三で計算した相続税の総額を、各相続人が実際にもらった遺産額に応じてあん分したものです。相続によって財産をもらった人が、被相続人の配偶者、子、父母以外の人である場合は、前記によってあん分した税額の二割増しをした金額がその人の納める税額となります。

くらしのしおり



秋の日は釣瓶（つるべ）落とし
 いますが、お彼岸を過ぎたころ
 から、急に日が短くなります。天
 気のよい日中は、まだ気温も高く
 空気も乾燥していて、これが日本
 の秋を代表する最高の季節だ、と
 いう感じがしますが、夜になると
 急に冷えこみ、そろそろ冬が近づ
 いたことを思わせます。

秋の日の一日は温度の差がはげ
 しくかわり、日中は汗ばむほどの
 陽気でも、夕方になるとぐっと気
 温が下がります。昼間のままの服
 装では、急に下がった気温につい
 てゆけません。まだ寒さまでには
 間のあるこのごろですが、衣類の
 調節はこまめにするように。とく
 に幼児やお年寄りの方のいらっし
 やるご家庭では十分に気をつけて
 あげてください。



○県警察官募集中

いま、千葉県治安を守る男子
 警察官と婦人警察官を募集してい
 ます。こんどの募集は、来年四月
 に採用する警察官です。したがっ
 て、来春に高等学校あるいは大学
 を卒業される方も応募することが
 できます。

採用後は、警察学校で大学卒
 業者は六か月、その他の卒業者
 は一か年間の初任教養を受けま
 す。

〔男子警察官〕

○募集人員 四五〇名
 ○受験資格

来年四月一日現在で、十八歳

以上、二十八歳未満の方

○試験日 十月六日（日）

○試験場所 千葉市ほか、県下七
 か所

○申込受付期間

八月一日から九月二十八日ま
 で。やむを得ない場合は、当日
 も受け付けます。

○その他

職歴のある人については一定
 の割り合いで初任給が加算され
 ます。また、勤務に必要な制服
 Yシャツ、靴などが支給されま

〔婦人警察官〕

○募集人員 五〇名
 ○受験資格

来年四月一日現在で十八歳以
 上、二十八歳未満の方

○試験日 十月六日（日）

○試験場所 千葉市

○初任給 申込受付期間
 男子警察官と同じ

○その他

採用後は、警察学校で六か月
 間の初任教養を受けます。

※応募の問い合わせ先
 警察本部警務課 電話千葉
 （〇四七二）二七局九一三一

または、県下各警察署、派出
 所、駐在所などにおたずねく
 ださい。

(名誉町民)
大場善蔵氏逝去



御宿町名誉町民、勲五等大場善蔵氏が、七月十五日、急逝しました。

大場氏は、郷里御宿町の教育、

道路行政の重要性を説かれ、町に對して積極的に資金援助を申し出てくだされました。御宿小学校屋内体操場の建設など数多くの施設

業界の発展に尽されました。このことが認められ、東京都知事および建設大臣などから功労章や黄綬褒章、紺綬褒章などがおくられて

あふれる愛町精神

とくに教育・道路行政に功勞

に氏の愛町精神が満ちています。

います。

氏は若くしてライフワークである道路建設業に着目し、確固たる

一方において、氏の精神を貫く敬神宗祖の信念は篤く、この心が

基礎と業界に対する信用を勝ちえ

「春日神社」の改築に力を注ぎ、

みごとな社が完成できたことは衆知のとおりです。

こうした人格と愛町精神に燃えた氏の若い活力は、「敬老の日」に毎年來町し、おとしよりたちを前に若々しい気力と話題を常に披露し、うらやましがられもしたものです。

氏のこうした郷里を想う気持は氏なきあとも「愛町魂」は後世にひきつがれることでしょう。

ここに氏の生前のご厚志に對し衷心より感謝を申しあげ、御霊のごめい福をお祈りいたします。

町が五年連続で受賞

個人県民税の徴収実績優良

御宿町は八月二十日、県文化会館において、個人県民税の徴収実績が優秀であるとして、県知事から五年連続の表彰を受けました。

議長長から表彰されました。

民生(児童)委員

大野政吉さん

高橋丑造さん

大野、高橋さんが栄えの受賞

県民生委員大会で

七月二十六日、千葉県民生(児童)委員大会において、つぎの八たちが千葉県民生委員児童委員協



御宿駅にかき
を27本おくる

雨の日にはどうぞ

新町老人クラブ(木村まさ会長)では、昭和三十年からぞうきんを作って小、中学校、保育園、公民館、役場に贈っていますが、すでに七百枚以上にもなりました。

本年度事業としては、先にもお知らせしたとおり、かさやかさ立を会員の貯金からかって御宿駅にそなえましたので雨の日におつかいください。一本八百円のを二十七本、かさ立三千円、計二万四千六百円です。

発行所 千葉県御宿町役場

発行責任者 岩井敏夫 編集者 加藤長

