

おんじゆく

5

昭和55年 5月

第200号

千葉県御宿町役場



町青年団のソフトボール大会(5月3日布施小にて)



水は豊富に確保

上水道座談会

水道が給水開始されてから一年半が経過しました。

町では水道をご利用いただいている主婦の五名の方に集まっていただき、水道について話し合っていただきま

した。

水道課 町の水道が五十三年十月に給水開始され、その間、水道経営

のさまざまな問題や、実際に水道をご利用いただいている皆様方のそれぞれお感じになっていることを、話し合っていただきまと思います。

結論的には水道の加入促進をはかることが、この企画の目的ですので、そういうことを前提に、いろいろな角度から話し合いをおねがいします。

加入の動機はボイラーの故障

最初に加入の動機についてお聞かせ願います。皆さん当初から加入なさったわけですか。

A 私の場合は、転入してきましてので、今まで使っていた水道の水と比較しますと、よごれ物のおち具合など、かなり上水道と違うので困っていました。早く上水道がひかれなにかと待ちかねていました。

B 私の家では、地下水のためボイラーに湯こぶがたまり、年中修理をしていました。上水道なら湯こぶもつかず、その必要がないというので、すぐ加入しました。

水道課 Bさんは四十八年当時は

民宿をやっていたのですか。
B やっていました。ですから使う量も多いので、ボイラーの故障が毎年のようにありました。業者の人に聞いたら、上水道ならそういうことはないという話なので、すぐ加入しました。

現在は故障もなくなり、安心して使えるようになりました。

水道課 Cさんも民宿の経営をな



井上静枝

さっていますね。

C やはり湯こぶがつくことや、民宿をやっているのので、水でトラブルがおきても困るので、安心して使える上水道に加入しました。

水道課 他の方で、地下水の検査で水質が悪かったり、水圧が低いということが原因で、加入された方はありませんか。

D 私の場合は、水質は良かったのですが、私の家が加入すると、近所に管がつながるので便利なんだけれどということでした。それでお役にたてるならということ加入しました。

水道課 それは大変ありがたいご配慮ですね。

ところで皆さんは、ダムや水道施設をご覧になったことはありませんか。

A ないです。ぜひ行きたいとは思っていますが、不便ですからね。

水道課 ダムでの事故が心配されますので、途中から車では行けないようになっていますが、車を降りると歩いても近いですからぜひ

ごらんになってください。

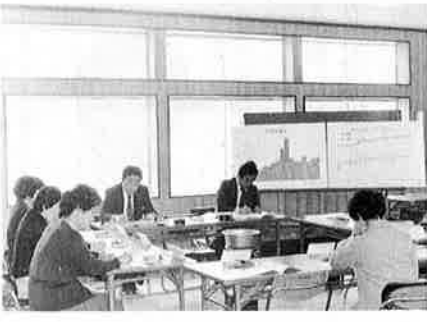
しかし事前に連絡いただければ車でも入れるようになります。いま満水になっているので、見ごたえがありますよ。

雑談になりますが「家中で水道を使いたいんだけど、夏になって水が不足するようなことはないですか」という電話での問あわせがありました。

ピーアール不足もあるでしょうが水は絶対に大丈夫です。

水道課 水道の利用は、たとえばお風呂だけというように、決めてご使用になつて居るのですか。

E 給水開始された当時から比較すると、臭気もだいぶ緩和されましたので、ほとんど水道を利用しています。



水道課 臭つて困るという人が多くと思つていましたが、それを聞いて安心しました。

先日こういう電話がありました。「水道の水ではお茶がおいしくないので……もう少し塩素を下げたことはできないか、という質問でしたが、衛生をまず第一として

いますので、規定の水準を保つことが必要です。においは慣れもあると思います。

E 最初は水道の利点がよくわからなかったのですが、自家水道と併用していましたが、最近では水道だけにしています。

健康にも良い水道

水道課 上水道の利点や欠点について経験談からお話してください。

A 科学的に立証されてはいませんが、内臓に石がたまるのも、地下水を利用している地域の人が、圧倒的に多いそうですよ。

E ボイラーの管などに、あれだけの湯こぶがつくのですから、体内にも影響はあると思います。

A 私は地下水だと手が荒れるのですけれど、水道なら荒れないんです。地下水を使つていて手の荒れ

るといふ人は、一度試してみたらと思ひます。

こんな話をするとう極端だと思われそうですが、地下水を飲んだ時に、歯ぐきにたまる感じがするんですが、水道だとそれがまったくないんです。

石けんの泡だちも、水道のほうがずっと良いですね。

D ですから都会で生活すると、アカ抜けするというのは、水の違いがあると思います。(笑い)

水道課 水道を使うと、十年若がりえますよ。(笑い)

A 石けんの泡だちが良いということは、石けんの量も少なくてすむということなんです。

C そういえば、夏は水道の水だと暖かいので、石油の量が違いますね。それとシャワーの水が暖かいから民宿のお客さんも喜んで

ます。圧力も地下水とは比較にならないほど強いですからね。

A 地下水を使用している家庭では、夏が困るんですよ。民宿に水をとられてしましますからね。

ですから民宿より馬力の強いポンプじゃないと水があがってこないんですよ。(笑い)

それと地下水と一緒に空気があがってくるので、蛇口の下にコップ

をおこうものなら、コップがとんでしまいます。ですから夏は、コップをギョツとにぎつて、蛇口をひねらないといけないんです。(笑い)

給水開始当時は、水質も注意して、コップに水をとって見たりしていました。たまに赤い水が出ましたね。それで役場に連絡したこともありました。

土地がら、朝はみんな働きにるので、水道を使う家庭が少なく、パイプの中にある水が出たということでしたけれど。

水道課 水の使用料が少ないと流速が弱いので、流速の変化によつて、どうしても赤味をおびた水が出てしまいます。ですから消防栓を使った場合などは、町じゅうそのような状態になることもあります。この前の火災の時は大丈夫でしたが。

そういう場合、ちよつと待つていただければ、普通の状態になります。



川城泰子

ますので、ご協力願ひたいと思ひます。

A 今日ここで、こういう話を把握していたくために話しているのですから、そのようにこれからも考えていただきたいと思います。

停電で水道の

ありがたさ知る

E 利点はまだあります。茶しぶがつかないので、洗うのが楽ですね。

B お客さんが飲みものとして、ずっとおいていても茶しぶがぜんぜんつきません。

A でも朝起きてすぐの水は、お茶やみそ汁にするときさいですね。ですから寝る前にくみおきしておくと、においが消えておいしいですよ。火災のためにも、夜寝る前にヤカン一杯のくみおきは習慣づきたいですね。

D でも地下水のほうが、香りが良くておいしいですね。

A そうですね。ですから今日はおいしいお茶が飲みたいという時には、地下水を使っています。

水道課 それでは、おうかがいし



国田ゆづ子

た時には地下水でお願いします。

(笑い)

水道課 ご飯はどうですか。

B 私は水道のほうが良いと思います。色が真白で、ジャーに入れておいても色は変わらないし、においもありません。

A でも味は地下水のほうが、ふつくらしいておいしいですよ。

水加減が水道と地下水では違って、水道のほうが多めです。それから地下水で炊いたご飯は、炊きあがった時点で黄色いですよ。

同じお米で、どうして違うんでしょうね。

B 停電の時は助かりました。

民宿をやっているので、水が使えるければ何もできませんからね。水道に入っていて良かったと思いましたがね。

加入促進には

B 団地開発の解決

水道課 いろいろな体験をなさって、話が数多くありましたけれど、加入促進のために、どのような方法をとつたら良いか話していただけますか。先程も、役場の勧誘よりも住民の皆さんのくち込みのほう有效果があるという話もでていました。

A 確かに各家庭への呼びかけも大切だとは思いますが、たいした世帯数でないの、それよりも当初の計画のB団地開発を解決していただきたいものです。

D そのとおりです。大口の加入をのぞいておいて加入促進といつても片手落ちのように感じます。そんな不安が町民にはあると思いますね。

A 水道だけの問題ではないですからね。早く解決していただきたい。

水道課 そうですね。すべてそこを目標に出発してい

ますから、やたら住民に負担をかけるというのではまずいですから、慎重に取り扱わなければならないと思います。

水道会計が赤字で、一般会計にお願いしてということは、結果的には住民の皆さんに負担をおかけしていることになりませんか。

A 目標も達していないのに、値上げというのでは、私達だけ犠牲になってしまいます。そういうことでは話の次元が違ふと思います。

水道課 よくわかりました。それでは時間もきていますので、最後に水道事業に対する皆さんのご意見、ご要望がございましたら

お伺いしたいと思います。

A 布施や実谷では水道がありませんが、自分の土地を提供しているのに、水道が使えないというので矛盾を感じている人もあるのではないのでしょうか。

水道課 当初の給水計画区域というのが、須賀、浜、久保、新町、六軒町、岩和田の六区でしたので、これからの計画のなかで考えてゆきたいと思います。

議会でもそのことについて審議されていますが、やはりB団地開発と一緒に考えてゆかなければならないと思います。

A 水質検査は毎日やっているのですか。

水道課 久保、浜、岩和田の末端三カ所を毎日やっています。

A いろいろな工事の時に配管を壊した場合は、個人負担になるのですか。

水道課 そういう場合は、原因者負担になります。

C 配管といえば、工事が忙しいとのことで、配管が遅

く催促してやつと配管してもらいました。

水道課 そうなんです。苦情を訴えてくる人もありました。

お客さんを主体にして、早急にや

つてくださると業者に注意しているの、水道の配管をた

のんで忙しいからといって断わる業者もいないですよ。(笑い)

水道料金は消費者が 使い安い適正価格で

E 水道料金の値上げはどう考えていますか。

水道課 難しい問題です。水道料金はできるだけ使いやすい価格でできるだけ量を使ってもらい、コストを下げるようにしたいと思います。

先程も話にしましたが、値上げ以前にまず企業努力をしてみ、その後で考えたいと思います。



原 政江



ダムの計画は一万二千五百人と
いう人口を想定して造られたもの
ですから、現状では当然赤字経営
は避けられないものですが、先行
投資ということで、ご理解いただ
きたい。一刻も早く開発計画が進
むように願っていますが、そうい
う事情を皆さんに理解していただ
くのも、我々の仕事だと思ってい
ます。

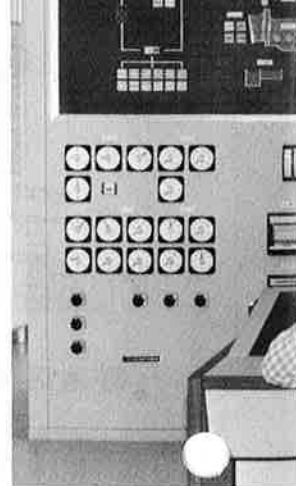
A 私が加入した当時、地区的に
も水量が豊富で、上水道も使った
ことがないので、加入することが
おかしいという考えが、住
民の一般的な考えのようでした。
地下水が出るのに、なぜお金を
払って水を使用しなくてはいいけ
いのか、という感覚でした。
B 水道に加入すると白い目で見
られるようなところがありました。

A しかし最近そ
ういうふうな考え
ていた人も加入す
るようになって、
だんだん変わって
きていると思います。
ですから、もう少し町としてもピ
ーアールを行なわなければいけな
いと思います。

D 広報にもピーアールがしてあ
る。住民のくち込みで加入数は増え
てきているとは思いますが。
D 広報にもピーアールがしてあ



吉野民子

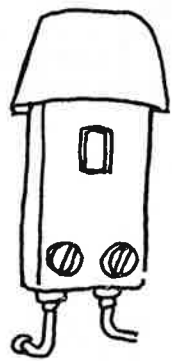


設をしていくこと
になります。
開発する人も、利
益を追求してゆく
には、そういう考
慮があっても良いと思います。

に思います。
A たとえば、スクールバスを使
わない、日曜日などに、ダムの見
学するのも良いと思います。
数字でピーアールされてもわかり
ませんし、安心できませんからね。
B 久保の岩の井さん宅の先に住
宅が増えていますが、あそこは水
質が悪いので水道をひいてあげら
れませんか。
水道課 議会の一般質問でもま
したが、水道はあくまでも受益者
負担ということで、開発している
人にお金を出していただいて、施
りましたが、まだまだ少ないよう
に思います。

今日の話の内容について、おお
いにピーアールしてゆきたいと思
います。
なお、六月一日から一週間は水道
週間ということで、国、県、町を
あげて水道の利用をたかめてゆく
運動がござります。
今日の座談会の内容を十分把握
してピーアールに努めてゆきたい
と思います。
どうもありがとうございました。

- 出席者
井上静枝
川城泰子
国田りつ子
原 政江
吉野民子
水道課
(アイウエオ順)
加藤 長
新井和夫



六月一日から一週間は水道週
間です。
水道は、町民の健康で文化的
な日常生活を支える最も重要な
施設の一つです。社会的、経済
的活動を支える上でも欠かせな
い施設です。ところで、町の水
道を取り巻く状況は、大変きび
しいものがあります。したがっ

て、水道経営の健全化のため、更
に経営努力をすることが求められ
ます。このような時にあつて、水
道について、町民の理解と関心を
高めるために、水道のおかれた状
況をわかりやすく説明をし、みな
さんのご協力をおねがいいたしま
す。

上水道の概要

ダム総貯水量	61万トン
取水場 最大取水量	1日 2,400トン
浄水場 最大給水量	1日 約 6,000トン
給水計画人口	12,500人
現在給水人口	(54年3月) 3,112人
普及率	24.9%
1日最大給水量	586トン
年間総配水量	35,080トン

年間総有収水量 30,964
基本料金(8トンまで) 800円
超過料金 100円(1トンにつき)

△ダムにはいつでも豊富な水が貯
えられています。夏の渇水期でも
みなさんが使う水は、十分用意さ
れていますから安心してご利用い

いただけます。
△水道料金のお支払いは、便利
な自動振替えをご利用ください。
手続きは簡単です。町内の金融
機関または水道課でご相談に応
じます。
△水道未加入のご家庭のみなさ
んは、加入のご相談はいつでも
お気軽にご連絡ください。

参議院議員通常選挙 衆議院議員総選挙

同日投票

投票日は六月二十二日
投票時間午前七時～午後六時
開票は翌日開票午前八時から御宿町公民館

参議院議員通常選挙は、今回の衆議院解散にともない衆議院議員総選挙と同日（六月二十二日）に行われることになりました。

選挙は私たちの暮らしの願いを政治に反映させる最大のチャンスであり、暮らしをよくするための貴重な意志表示です。悔いのない一票を投じたいものです。

◎投票の方法

投票の順序は、衆議院議員選挙→最高裁判所裁判官国民審査→参議院議員千葉県選出議員選挙→参議院議員全国選出議員選挙の順で四回の投票になります。

◎投票のできる方

本町の選挙人名簿に登録されている方です。

◎住所要件

基準日、昭和五十五年五月二十

八日現在において、昭和五十五年二月二十八日までに住民票が作成された方で引続き三ヶ月以上住民基本台帳に記載されている方です。

◎年齢要件

昭和三十五年六月二十三日以前に生まれた方で、年齢満二〇才以上の方です。

◎入場券を忘れないで

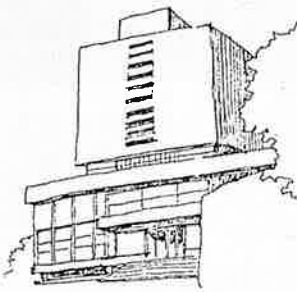
投票所の入場券は投票日まで大切に保管して、投票日には必ず本人が持参してください。

入場券をなくしたり、届かなかった場合でも選挙人名簿に登録されていれば投票できます。

なお五月二〇日以後町内で転居された方は、転居前の住所で選挙人名簿を作成してありますので、投票は前の住所地の投票所になります。

また、投票は投票日に、有権者が投票所に行って、自分で候補者の氏名を書いて投票するのが原則です。しかしやむを得ない特別の事情で投票日に、自分で投票できない方などのために、不在者投票、郵便による不在者投票などの投票制度があります。

その他くわしいことは役場総務課内選挙管理委員会までお問い合わせください。



■地区別有権者数

昭和55年5月29日現在

部落名	男	女	計
須賀	363	413	776
浜	316	356	672
高山田	132	133	265
久保	338	377	715
新町	528	610	1,138
六軒町	268	318	586
岩和田	594	689	1,283
上布施	287	327	614
実谷・七本	204	223	427
合計	3,030	3,446	6,476

■投票区別有権者数

昭和55年5月29日現在

投票区名	男	女	計
第1投票区	1,134	1,305	2,439
第2投票区	811	902	1,713
第3投票区	594	689	1,283
第4投票区	287	327	614
第5投票区	204	223	427
合計	3,030	3,446	6,476

■投票所

第五投票区投票所	第四投票区投票所	第三投票区投票所	第二投票区投票所	第一投票区投票所	投票所名	場所	区域
実谷区民館	布施小学校講堂	岩和田小学校講堂	公民館	御宿小学校体育館			
実谷・七本	上布施	岩和田	須賀・浜・高山田	久保・新町・六軒町			

つゆ時の事故防止

つゆ時は、大雨による災害の発生や、スリップなどによる交通事故が多くくなります。

また、水ぬるむこの時期は、子供の水難事故も多くなるとです。次のことに気をつけ、つゆ時の災害や事故を防ぎましょう。

＜災害の防止＞

- 自宅の周囲を点検し、がけくずれなどに気をつけましょう。
- 気象情報に十分気をつけましょう。
- 停電に備えて懐中電灯、トランジスタラジオなどを用意しておきましょう。

＜交通事故の防止＞

- ドライバーは——
- スピードはひかえめにし、車間距離は十分としましょう。
- 夜間、特に雨の日は十分注意しましょう。

歩行者は——

- 道路は左右の安全を確認してから横断しましょう。
- かさは周囲がよく見えるように

さし、雨具はなるべく目立つ色にしましょう。

＜子供の水難事故防止＞

- 子供だけの水遊びや魚釣りはさせないようにしましょう。
- 危険な場所で遊んでいる子供を見かけたら一声かけましょう。

国民年金の保険料免除の申請について

災害や病気、あるいは失業などのため、収入が少なく保険料を納められない場合、国民年金の保険料の免除を受けることができます。保険料を納められない方は、七月三十一日までに役場住民課係に免除の申請をしてください。

この申請が認められずと、今年の四月分から来年三月分までの保険料が免除されます。

また、昨年度に引き続き免除を受けた方も改めて申請してください。

食中毒警報について

食中毒は、梅雨時から夏の間に気温や湿度の高くなった日に多く発生します。

県では、食中毒防止のため、六月一日から九月三十日まで食中毒の発生しやすい気象条件の時に「食中毒警報」を発令し、注意を呼びかけます。

- 気温二十八度C以上が五時間以上継続した場合
- 相対湿度九十八%以上が五時間以上継続した場合
- 十二時間以内に気温が急激に上昇し、その差が二度C以上を超えた場合

なお、食中毒警報が発令されているときは、特に食品の取り扱いに注意してください。○

- 台所はいつも清潔に、ハエ、ゴキブリなどの駆除に努めること、
- 食品は製造年月日を確認し、冷蔵庫などに入れ、温度管理に十分注意すること。

自動車事故

後遺障害者

介護料

自動車事故対策センターでは、自動車の事故による重度精神神経障害のため、常時介護を必要とする方のご家族の負担を軽減するために介護料を支給しています。

対象者は、自動車事故により脳損傷を生じ、自力摂食や自力移動が不可能で、尿失禁状態にあるなど一定の要件をみたしており、かつその状態が三か月以上継続している方です。

介護料は、一日につき三千元
介護料は、一日につき三千元(自宅で看護婦等以外の介護を受けている場合は千五百円)で、申請書を受理されたときから介護料を支給すべき理由が消滅した日まで支給されます。

なお、介護料についての詳しいことは、自動車事故対策センター千葉支所(〇四七二下二四一五七―一三)までお問い合わせください。



町の青年団ソフトボール大会が五月三日に開催されました。

十一チームによって競われ、結果、優勝は商工会、準優勝は新町浅間会でした。



保母試験の実施

県では、保母試験を次のとおり行います。

●試験日及び場所

筆記試験 八月七日(木)・八日(金)

千葉工業大学(習志野津田沼一十七一)

●申込受付期間 六月二十四日(火)から六月二十六日(木)までの三日間

●受験資格 高等学校を卒業した者。

満十八歳に達した後、児童福祉施設で三年以上児童の保護に従事した者。

●その他知事が認めたる者。

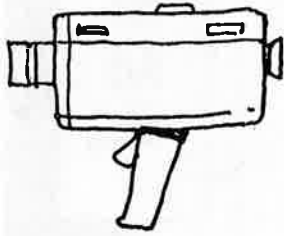
●受験申込書の配布及び提出先 県庁児童家庭課

●受験手数料 二千五百円(県収入証紙)

なお、詳しいことは県庁児童家庭課(〇四七二二二二二二二二二二二二)にお問い合わせください。

盗難に注意

昨年一年間の、県内における泥棒の被害は約三万九千件、このうち七〇%、約二万七千件は現金以外の「物」の被害で、特に時計、



カメラ、証券、貴金属類などです。盗難に注意するとともに、もしもの場合に備え、貴重品の記号や番号、特徴をメモしておきましょう。

3歳児健康診査の実施について

乳児期には育児に関心の強い母親も、子供が二〜三才ともなると発育段階の関心がうすれがちになり、また子供の気持をとりえ考えやるといふ心がけも欠けてくる

時期ではないでしょうか。

そこで、町では母親自身の観察力を新たにすべく、医師、保健婦等の協力で、三才児健康診査を実施いたします。

●日時 六月十九日(木)午後一時三〇分〜三時三〇分まで。

●実施場所 御宿町公民館。

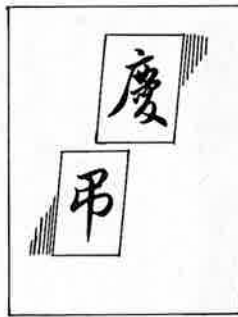
●対象 昭和五十二年一月一日〜同年十二月三十一日までの出生者。

費用は無料です。なお母子手帳を持参して下さい。(受付時間は一時から一時三〇分まで。)

婦人科検診

のお知らせ

乳児期には育児に関心の強い母親も、子供が二〜三才ともなると発育段階の関心がうすれがちになり、また子供の気持をとりえ考えやるといふ心がけも欠けてくる



★ ★ おくやみ ★ ★
四月届 男8 女8 計16

区名 死亡者 年齢死亡日

須賀 櫻井キシ 87 4月1日

〃 鶴岡か子 22 4月8日

濱 式田くよ 73 4月17日

〃 鶴岡よつ 87 4月26日

〃 伊藤重雄 64 4月29日

〃 牧野みき子 30 4月20日

久保 井上喜代 63 4月7日

〃 手塚先甲 70 4月22日

六軒町 高木すゑ 71 4月2日

〃 橋本明三郎 72 4月2日

〃 對馬勇三 75 4月14日

〃 岡野卯之吉 82 4月14日

岩和田 吉野竹松 65 4月5日

〃 橋岡幸治郎 73 4月26日

実谷 吉野ちか 82 4月14日

上布施 吉田重雄 71 4月5日

人口

4月末現在	前月比	
男	3,929人	+3
女	4,437人	△2
計	8,366人	+1
世帯数	2,388	+11

発行・千葉県御宿町 発行責任者・高梨 秀治

編集者・氏原 憲二