

おんじゅく

The Onjuku Koho

71-5

昭和46年

第96号

千葉県御宿町役場発行



底ぬけに明るい海女さん、アフターヌーンショー出演でごきげん

新首長になんぞ望むか

統一地方選挙もいろいろな話題を残して終わりました。町民のいはんの関心事であった町長選は現職の岩井町長が再選され、向う四年間、町政を担当することになりました。そこであなたは新首長になんぞ望むか。一、二、三の人から意見をきいてみました。(なお今回の投票結果は別掲のとおりです)

信念を貫いてほしい

浜 井上弥太郎



今回の町長選挙において岩井前町長が町民多数の支持を得て再選



町長選開票のしよう

され、今後、四年間第二期岩井町政が実現しました。過去四年間を振り返ってみますと教育施設、道路観光施設その他すべてにおいて格段の発展がありましたことは衆目の一致するところでしよう。私は新しく出発する第二期岩井町政につきの点を望みたいと思います。一、町民の多数は、あなたの過去四年間の実績を評価し、あなたを支持いたしました。どうか自信を持って所信を貫いてください。それが責任者になっても万人に気に

入られるかということとは不可能です。八方美人にならず信念を貫いてください。それと同時に三分の一をうわまわる批判票のあつたという事実に対しては謙虚に反省してください。

二、観光行政について

(一)、現在の御宿はきれいな海ときれいな砂浜、月見草、昼顔の咲く素朴な砂丘が唯一の観光資源です。この自然美はぜひとも保存してください。過去において受入施設が必要という名目のもとにこの大切な自然を一部業者のため町が進んで「破壊」したのでは無いかとさえ思われるようなことがあります。今後はこのようなことは絶対

にないようにはしていただきたい。(二) 今後は夏の海水浴観光だけでなく年間を通じての観光に脱皮しなければなりません。現在、県で予定しているという岩和田地先の開発を早期に実現できるように強力に働きかけてください。

三、物価高、農家の先行き不安、

農漁業不振等々町民の不満も山積しております。このような問題はもちろん町政段階では解決できることがらではありませんが無策であつてはなりません。生産者と消費者を直結するとか可能な範囲で手を打ってください。

四、町議会の議事録(録音テープ)

町政は町長さんだけでなく町民一般はもとより有能な議員さん方の協力が絶対必要です。このためにも実況放送にも等しい録音テープを流すことは

町民の声なき声も町政に

岩和田 山田美次



高度成長のいちじるしい、社会情勢の変化の中で、地方自治体としての町政を預る町長さんには、相当のエネルギーと政策が望まれるわけです。そこで高度成長の裏面においては公害を初め幾多のおおきな難問が未解決のまま積重

一、町民の町政に対する関心を高める。
二、議員さん方の町政審議の熱意がいっそう「真剣」になる。
三、次期の議員選挙にだれを選ぶかの判断資料が得られる。
一挙三得にも四得にもなり、必ず良い結果が得られるでしょう。傍聴にすればよいではないかとの意見もあるでしょうが為政者は積極的に知らせる努力が必要と思います。広報に掲載されているような簡単なあたりさわりのない質議応答だけでは不十分です。誰も聞き手のないような商業放送の時間を削つても最も町民の聞きやすい時間帯を優先的に選んでぜひ実現してください。

つており、大多数の国民が苦しみつづけ、佐藤自民党政権に国民の批判が集中しております。それとどうよう町政も町発展の裏面には多数の町民が困つていることを考察いたします。民主主義のルールからして、町民は平等に生活する

権利が与えられておりますから、少数の町民といえども片手落ちの町政は許されません。

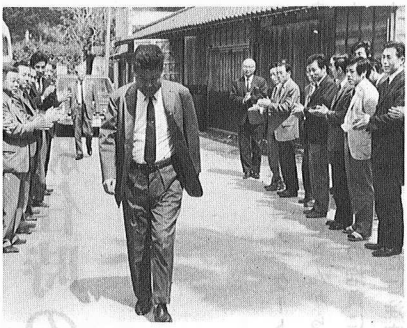
それから好景気のこととは不況を覚悟し、不況時代が到来しても安定生活のできる町民を育てる政策

岩井ブレインをもて

須賀 関

新しい首長になにを望むかといわれども改めてのべることもありません。私がつねに主張しているように

○正否をはつきりさせるといふこと。これは正すべきところは正しい罰すべきところは罰するというごくあたりまえのことです。本来正しいことが意外とまちがって受け



が必要であることを信じております。そのためと長期政権確立のためにも日常から町民の声なき声を町政の中に聴取する対策が必要であり、また実行することを念願するものであります。



亨

とめられているということがいま

住民の福祉向上に全力投球

町長就任のごあいさつ

岩井 敏夫

このたびの町長選挙に当り、町民みなさま多数のご支持を頂き、再度重責を担うことになりました。この感激(初心)を忘れず、さらに町発展と住民福祉の向上に全力投球することをお誓いいたします

選挙を通じていろいろのご批判はありましたが、繁栄のための批判はこれを卒直に受け、今後の行政に反映してまいります。前期中に計画した各種公共、単独それぞれ

の事業は目的どおり達成しましたのでこれらを基礎として公約した

○企画建設の長期にわたる事業の見通しを立て、いつでも町民の問

に答えられるような企画本来の姿を望みます。

今回の町長選の投票結果

投票総数 四千九百六十二票
有効投票数 四千九百二十八票
無効投票数 三十四票
当日有権者数 男二千七百四十票
女三千二百八十六票
立候補者得票数
岩井敏夫 二千八百二票
市東製三郎 二千二百二十六票
投票者数 男二千二百五十八票
女 二千七百四票
投票率 八十二・三四パーセント
写真Ⅱ再度町民の支持を得、職員をあたたかい拍手で初登庁

とおり、観光、農業、漁業の進展と教育施設内容整備、道路網の改良、舗装、交通事故対策、社会福祉向上等に重点を指向していきます。これらの目標達成と平行しながら、数年来、検討、促進を図ってきた水資源の確保と環境保全、自然保護の行政を強力に、進めるとともに、念願の観光通年化の具体策として小浦地先開発の早期実現を図りたいと思います。町民福祉

ことは申すまでもありませんが、

私を始め、職員一人一人が全体の奉仕者としての自覚を新たにし、情熱を燃やして町発展に努力してまいります。そして庁内態勢をさらに強化し、事務の近代化を図り、綱紀の粛正もあわせて実施し、町民皆さんの信頼にこたえる心づもりです。

皆さんから求められる各種行政需要は無限であります。また当然行なわなければならない事業は山積しております。いつになったら皆さん全体が満足できるかほど遠

い感じもしますが、おたがいに信頼しあって力を合わせたなら、そう遠いことではありません。いつでも窓口はあけてありますから町に對する苦情、希望など遠慮なく申してください。誠意をもってことあたり、激しく流動する社会情勢、ますます複雑化する地方自治、大きく変ぼうしようとする南総地域の中の本町、いよいよ重要な時期が到来し、その責任の重いことを痛感し、身のひきしまるおもいでいっばいですが、先見性と実行力を発揮したいと思っております。いっそうのご支援をおねがいし就任のごあいさつといたします。

就任時の抱負を自己批判

46年度町政へ要望も町議アンケート

その②

前号に続いて「議員アンケート」への回答を発表します。議員の自己批判に対して、みなさんからのご批判をいただきたいと思いません。設問の内容①就任時の抱負について自己批判してください②四十六年度町政に対して特にご注文がありましたらおねがいします。

庁舎改築や小学校統合を望む

関 龍雄



広域行政（上水道問題を含めて）、公害防止対策、青少年健全育成の問題
また平素考えておりますことは町行政は町民のために、そして公平でなくてはならない。

②町政への注文
財政が許すならば問題はたくさんありますが、例えば、庁舎の改築、公民館、図書館の建築、上水道の設備、郡市広域消防隊の設置など。

①現時点での自己批判
広い抽象的発想であったので、具体的なその成果の評点をつけることは至難ですが、陰に陽に多少は役立ったつもりです。

たいして費用をかけなくとも、町民の自覚により、ゴミ処理の問題、特に河川の清浄化。教育上小学校の統合、若小舎舎の利用方法を研究、実行すること。

町民の要望を予算に反映

岩崎栄一郎



町を豊かにし、町民の利益を守

るため皆様のご意見、ご要望は卒

直に議会に反映させ、町の予算の中にも反映させるよう最大の努力をいたします。

初心は忘れずに

井上浩一



まず第一に「議員の政治姿勢を粛す」ことが急務。
町民の皆様の中に溶け込んでともに生きる姿勢を堅持し、明るい住みよい町造りの原動力となりた

渕に波さわぎ丕山の実は乱れ飛ぶ混濁の世に吾立てば義憤に燃えて血汐湧く不動心のみ

①現時点での自己批判
初心忘れるべからず、洞羅の

②町政への注文
1 道路の整備補修はその地方の文化のパロメータである。
2 米の生産調整に伴う町全般の収入減を食いとめる政策の樹立

これからが仕上げ時期

式田雄吾



発展途上にある本町を豊かな住みよい町にするため

四、環境衛生の推進
五、上下水道設備の促進

- 一、観光事業の充実
- 二、町有地と町道の整備
- 三、厚生福祉事業の充実

①現時点での自己批判
未完成な点があるので、これからやりとげたい。情熱をもって

抱負の実現に努めたい。わたしは政治を生命とするというのが信念だ。

②町政への注文
町全体をバランスのとれた観光開発が望まれる。

おかれている地域（浜、堂坂、平島周辺）の開発を特に望む

一級町道の

完全舗装を実現

君塚嘉兵衛



高山田、上布施地区県道ならびに町一級道路の完全舗装。

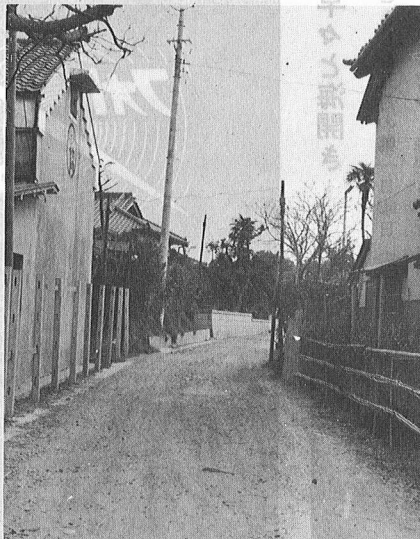
小学校体育館の建設、中学校々庭の整備、家政高校の完全な移転須賀実谷線の完成と部田前道路を町一級道路に昇格させる。
八坂神社前道路の整備に尽力します。

①現時点での自己批判
わたしの抱負通りおおむね実行していただいたと思います。

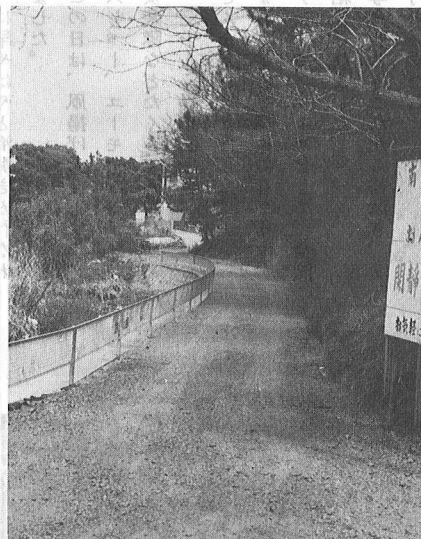
②町政への注文
財政が許すなら上下水道をおねがいます。

すすむ町道の舗装工事

改良をさらに進め、観光施設を整備する。また教育施設の環境を整えるという三つの重要事業を盛り込んだ予算が動きだしました。
 この号では、舗装される道を写真によって紹介しましょう。道路改良は町民いちばんの要望であり関心事です。



農協倉庫脇から内山商店脇まで



太田屋さんの脇から保育園の前を
 通って文教橋まで



後宿新場通り



魚理自転車店脇から浦仲保安林手前まで



久保旧局から福祉の家前まで

早々と海開き

ことしも五月の第一日曜日（二日）に早やばやと海開きが行なわれました。

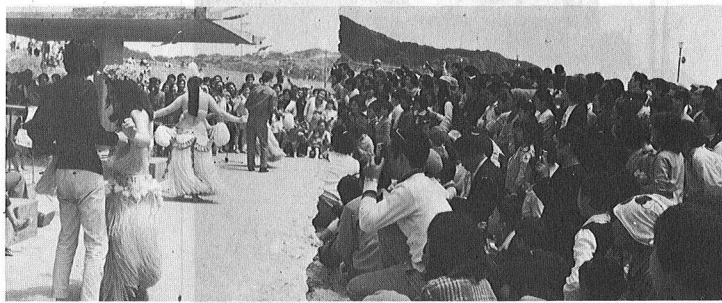
この日は、凧揚げ大会、フラダンスショー、ユーモアパーティー、少女楽隊などたくさんさんの催しがあり、三千人（観光協会調べ）のお客さんを楽しませました。

なお、この海開きのもようは、各テレビでニュースとして、全国で紹介されました。

写真Ⅱさあこれから初泳ぎ、ミスマの沙漠たち

写真Ⅲなつかしい凧あげ四畳大の凧も空高くあがる

写真Ⅳフラダンスショーでダンサーから手ほどきをうける
写真Ⅴプールでも初泳ぎ



海のシーズンくる

日本でいちばん早い海開きが四月二十九日、東京十チャンネルのスタジオで行なわれました。

この日、そこはあいにくの大雨でしたが、御宿海岸にみたてたスタジオ内は晴天？

海の安全を祈願したあとで、海女さんみこしが潮踏みをし、

スタジオ狭しとかつぎまわりました。

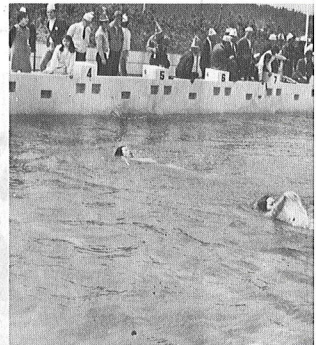
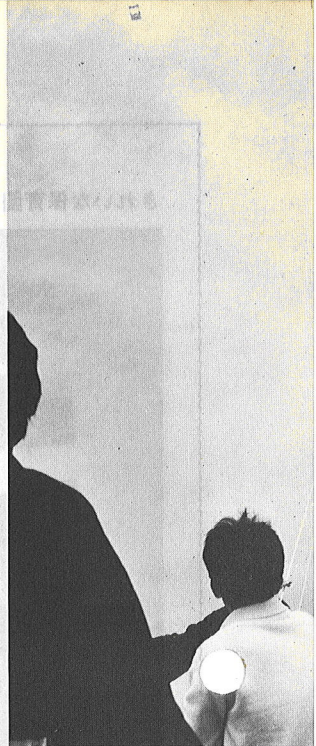
また、司会者の質問に答えて、あわびの採り方などを披ろうしたり、日ごろのいきのよさをみせつけました。

写真Ⅵあわびの採り方を司会者に説明する（10チャンネルスタジオにて）

写真Ⅶスタジオを狭しとミコシで景気づける

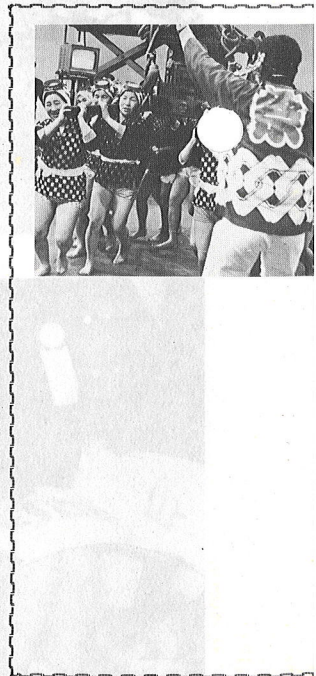


	氏名	凧名	住所
1位	田中雅幸	角凧(グルマ)	千葉市本町3-2-19 電(22)4385
2位	瓜本楨蔵	彦一凧	御宿町六軒町
3位	岩石利恵	ひげやっこ	" 新町
4位	神定守	角凧	" 久保
5位	宮原亮一	"	千葉市 千葉県立袖ヶ浦養護学校
6位	太田屋井上鉄工	大鶴	御宿町久保
7位	大地才司	日の出	" 新町
8位	伊藤岩雄	隼	" 須賀193
9位	井田正雄		" 新町578
大物賞	宮原典男	角凧(ハンニャ)	千葉市本千葉町4-11 電(27)2009
努力賞	太田屋井上鉄工	つるかめ長生号	御宿町久保
"	商工会青年部	袖凧	" 新町
団体賞	岩和田小6年生	"	" 岩和田

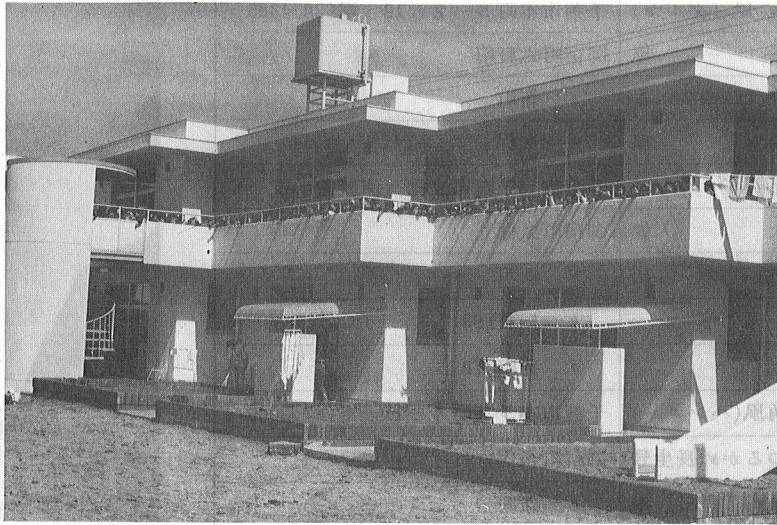


タコあげコンクール

第一回関東凧づくりコンクールが四月二十七日役場会議室で開かれました。この催しは町観光協会が観光客に対し、プレイできる観光と凧揚げ民俗の育成を目的に行なったものです。県内から集まった自慢の凧はざっと五十個ほど。なかには畳四畳大のものもあり、力作に審査員もびっくり、町内小中学生からの作品も多く集まりコンクールを盛りあげてくれました。審査の結果は上表のとおり。写真は第一位になった凧写真入賞者の表彰式

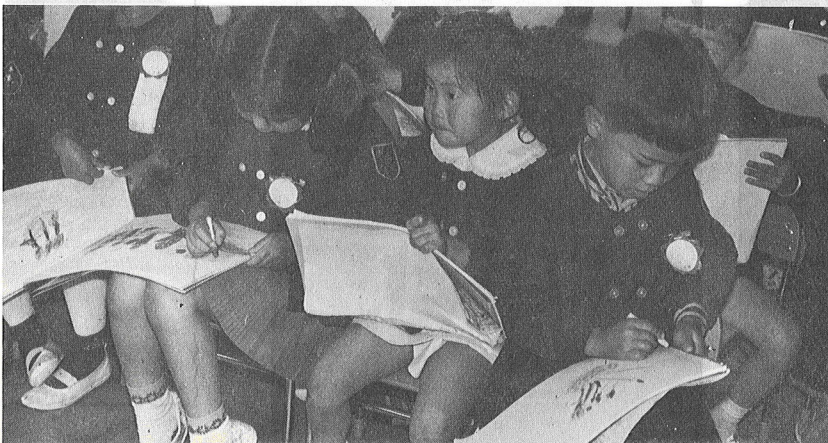
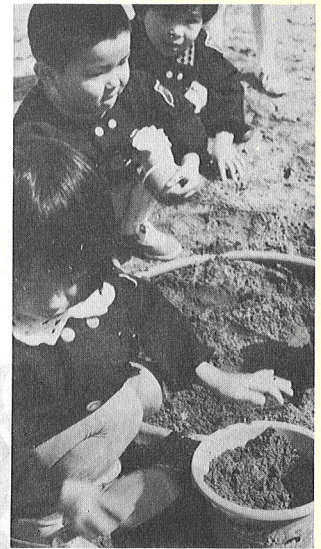


きれいな保育園ありがとう



カメラ訪問

すばらしい環境にすばらしい施設の保育園ができ、三カ月たちました。新しい園舎によりやくなれた園児の生活をカメラ訪問しました。



- ① 楽しい砂場の遊び
- ② 走れ、走れボールをけて
- ③ さあ、きょうは絵のお勉強だよ



- ④お勉強に疲れたらこんどは運動だよ
- ⑤おやつの前は手をよく洗って
- ⑥おいしいおやつありがとう
- ⑦ちよつぴりホームシックかな

四季観光へ進もう

ことしもたくさんの行事

観光協会総会できまる

昭和四十六年度御宿町観光協会の総会が四月三十日御宿小学校体育館で開かれ、事業計画や四十五年度決算などが承認されました。夏型観光から四季観光への脱皮―

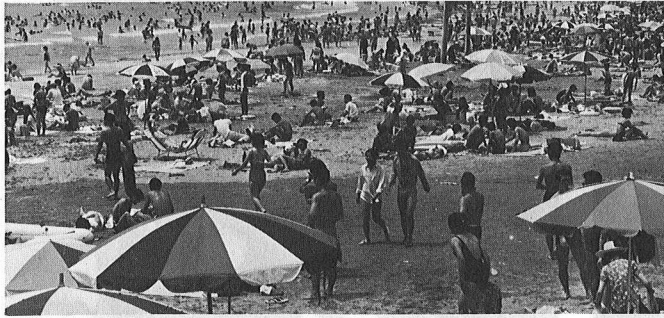
というテーマをかかっている当町の観光だけに宣伝、行事関係に力が注がれます。

〔重点目標〕

海岸をはじめ、観光拠点の自然美を保護し、施設の整備、管理と監視体制を強化する。観光客が参加できるような観光行事を毎月計画し、観光のポイントを四季へひろげる。

〔行事関係〕

- 一、海水浴場開き（五月二日）
 - 二、商工観光祭の協賛
 - 三、観光御宿撮影会と写真コンクール
 - 四、船釣大会の開催
 - 五、演奏会の開催
 - 六、ミス月の沙漠コンテスト
 - 七、盆おどり大会
 - 八、砂の芸術コンクール（子ども大会、国内予選）
- 〔宣伝関係〕
- 一、新聞、雑誌、テレビなどを積極的に利用



夏だけでなく四季を通じた観光が目標

二、町単独の観光キャラバンの実施

千三百万円でプール運営

入場者三万五千人見込む

町営プールの経営の合理化をはかるため、プールの経理を特別会計とし、運営することになりました。そこでプール会計の内容について説明し、みなさんのご理解をえたいと思います。

予算総額は、一千三百十五万円となっており、財源はもちろんプールの使用料で九十九、六パーセントを占めています。この額が一、千三百十万円。内訳は入場料おとな三百円で三万五千人の入場者を見込んでいます。こどもは百五十円で一万人を見込んでいます。ほかにロッカー収入として、五十円の使用料で二万人見込んであり、シーズンオフには、ローラースケート

- 三、県観光と物産展の参加
- 四、外房観光キャラバンに参加
- 五、夏のレジャー展、観光展への参加
- 六、ポスター、パンフレット、絵はがき、ソノシート、宣伝カーなどの総合活用
- 七、ニッポン放送、ラジオスポーツ放送

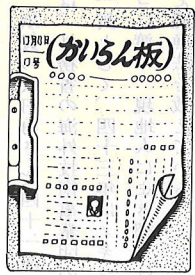
一ト場として開放し、十万円の収入を見込みました。ほかに寄附金五千元。諸収入四万五千元。（預金利子や広告料など）となっています。

人生死ぬまで勉強だ

“人生死ぬまで勉強”のたとえもあるように、岩和田区の八塩老人クラブ（会長大野宗吉さん）では、四月十五日に区青年館で四十名以上のおとしよりが集まり、熱心な研修会が開かれました。いつでも若く、そしてめまぐるしい世相にとり残されないようにと、

おたがいに世間を知ろうじやないかという考えから。これからのおとしよりはどうかあるべきか。家庭内におけるおとしよりの存在はどうあるべきかなどたくさんの講義に耳をかたむけました。講義のあと、それぞれご自慢の芸を披露しなごやかな一日を過ごしました。

歳出は、総務費が五百四十六万五千元（予算総額の四十一、六パーセント）でこのうち約半分が雇人の賃金（十六人）となっています。ほかにプール担当職員の人件費、プール敷地（県有地）の借上料五十万円。プールの維持修繕費九十五万円、宣伝広告費や電話料二十四万二千元。寝台（医務用）やロッカー、コースロープ、クリナーなどの備品購入費三十五万円。プール運営委員の報酬や会議費九万三千元など。公債費は一時借入金の利子分三万円を見込んであります。繰出金は七百六十万五千円を一般会計へ充当するものです。このほか予備費五万円となっています。

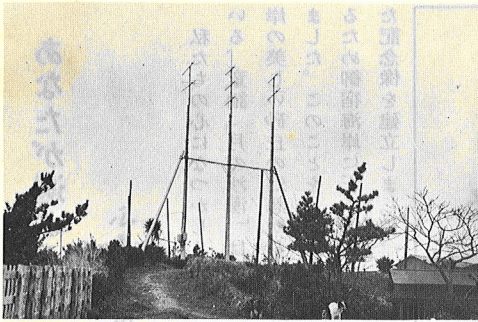


テレビが よくみえます

新町区共同受信施設完成

新町天の守の高台にテレビ共同受信施設がNHKと提携し完成しました。

新町区では、テレビ難視地帯と



貯蓄奨励、住宅対策のための減税

(一) 預金などの利子については、現在、源泉所得税が課税されていますが、従来から少額貯蓄非課税制度があり、一定の手続きによって一人あたり元本百万円までの預金などの利子には税金がかかりませんでした。これは貯蓄奨励のための制度のひとつですが、今回の改正で、非課税となる貯蓄限度額がひとりあたり元本百万円が百五十万円に引き上げられることになりました。

(二) また少額貯蓄非課税制度のほかに、国債の利子についても元本五十万円までの非課税制度がありますが、今回の改正で百万円に引き上げられました。

新しい農業委員さま

農地利用関係の調整や、自作農家の維持、農業振興のための全般的な計画をたて、農民生活の合理化などをはかる大切な働きをする農業委員がきました。

写真11天の守に完成したテレビ受信アンテナ

新PTA会長さま

町内各学校の新しいPTA会長がきました。

- 御宿中学校 江沢一雄氏
- 御宿小学校 井上武栄氏
- 岩和田小学校 川崎堯清氏
- 布施小学校 佐藤高二氏

き上げられました。

(三) 住宅などの購入を目的とする貯蓄で一定の要件を備えているものは、年間積立額の四パーセントで最高一百万円までが所得税額から控除されていますが、今回の改正で、最高限度額が一百万から二百万円に引き上げられました。なお、以上のうち(一)と(二)については昭和四十七年一月一日以降適用となります。

- 委員 大地衡平 上布施 公選
- 神定長治 高山田 農協 選任御宿
- 君塚久仁治 実谷 共済 選任御宿
- 松本 鼎 久保 選任議会
- 伊藤 広 岩和田
- (なお会長は委員の互選によつてきめることになっています)

役所に不平不満を お持ちの方

行政相談員に相談を

みなさんのうちには、国や県など役所の仕事に対し、不満なり疑問をお持ちの方、また意見や要望

のある方がおられると思います。千葉行政監察局では、これを関係の役所にあつせんして解決の促進をはかる一方、仕事のやり方の改善や行政の民主化を推進する行政相談の仕事を行なっております。役所などに苦情や要望をお持ちの方は、上布施の吉野哲朗さんにご相談ください。いつでもご相談に応じてくれます。例えばつぎのようなことをご相談したい場合、恩給、年金、税金、生活保護、環境衛生、農地、道路、教育、交通、公害、公営住宅、国鉄、電信電話、許可、認可などに関する問題であります。

栄養指導車が配備

消費者意識を高揚

栄養指導車が県に配備されました。

消費者の栄養と商品知識を高めたり、調理の実習を車内でみせたり、食品の化学分析などをし、添加物をチェックすることもでき、たいへん便利です。ぜひご利用ください。ご連絡は役場商工観光課へどうぞ。

あなたが選ぶミス「月の沙漠」

ふるって推せんしてください

私たちの心になつかしく生きて
いる、童謡「月の沙漠」は御宿海
岸の美しい砂丘の幻想から生まれ
ました。このことを永久に記念す
るため御宿海岸に王子と姫がのつ
た記念像を建立しました。これに

ちなみ毎年「ミス月の沙漠」(ミ
ス一名、準ミス二名)を選出し観
光行事の主役を演じていただいで
います。月の沙漠のお姫様にびつ
たりな美しい女性を、みなさんの
中からぜひ推せんしてください。

応募要項
応募資格 満十六歳から二十三歳
までの未婚女性



応募方法 最近の写真と応募券に
必要な事項を明記してください。
申し込み締め切り、昭和四十六年
六月三十日(必着)

申し込み先 御宿町須賀 御宿町
役場商工観光課
審査方法 審査方法と審査日は追
って通知します。

表彰

井上文吉氏

氏は長い間、日本赤十字社の事
業に協力されたことにより、金色
有功章が日本赤十字社より贈られ
ました。

善意

新町の綱島勝さんは田中かおり
ちゃん(三つ)が池に落ちおぼれ
ているところをみつつけ洋服のまま
池にとびこみかおりちゃんを助け
ました。

雑詠 平島ふみ

行きづりの朝市に見し露のとう
後もとどりして一山買いぬ

露のとう洗えば淡く香に立ちて
なつかしきもの見いだせし如

娘の勤めし職場を訪いて祝電を受
けし礼のへ独り街ゆく

うぐいすよ、よくぞ来ませと声あ
げぬ今年は来鳴く季のおそきに

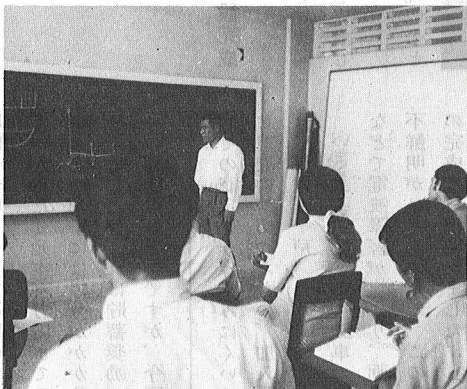
窓下の川岸に咲く紅椿ちり敷く辺
り湯煙の立つ

朝がすむ天城の山裾流れゆく川岸
に咲く紅椿の花

働く人

②

メキシコで漁法技術教える



日本の漁法を講義する式田さん

須賀の式田勇さん(四十一歳)
は、外務省の海外技術事業団の
一員として、四十三年にメキシ
コに渡り、現地にまき網、は
え縄漁法を教えている。

式田さんの身分は、漁業専門家
で、生徒十六人の講師でもある。
現地には、生物学者は多く、技
術者が少ない。だから式田さんの
存在価値はおおきい。

家族と離れ、地球の裏側まで
でかけことは不自由を持前の
根性と愛情で乗り越えた。メキ
シコに渡った当初は、ズボンの
ポケットが辞書でふくらんでい
た。二冊も入れていたのである。
スペイン語の勉強にはげんだの
だ。直接現地人の家庭に入り、
生活を共にしたこともある。

「海外へでていちばん不自由
なことはことばの問題ですね。
しかし人の心には国境がありま
せん。心をこめた教え方は、必
らず通じるものです」

人口 (4月末現在)

男	3,810
女	4,492
計	8,302
世帯数	2,138

発行者 千葉県御宿町役場

発行責任者 岩井敏夫

編集者 加藤長