

# おんじゅく

The Onjuku Koho

71-6

昭和46年

第97号

千葉県御宿町役場発行



海女さんの活躍する季節がやってきた、きょうのねらいはあの場所だ

# 子どもの生活を守ろう

## 民宿にみるその影響

### 親と子の意見から

■年々デラックスになる民宿



夏になると一日に町の人口が十倍にもふくることがあります。そうなるに普段考えもつかない現象が現われます。そのなかでも、子どもの生活に多くの変化が起こるといわれています。

そこで、夏の子どもの生活を守るにはどうしたらいいのか。

夏は子どもにどんな影響を与えているのかなど、親の立場、子どもの立場から「夏と民宿」を中心に、その問題点をさぐってみました。

### 子ども中心の

### 夏を

### すごしたい



岩和田 高梨 静枝

わたしは、子ども二人で家族は全部で四人。夏の間は家族の部屋を一つだけ確保してあります。

やはり自分たちの部屋があるという事は欠せない条件です。

子どもたちが学校へいってなかった当時は、お客さんに迷惑がかかると思ひ、車で（主人が）近くの町へ子どもをつれていきましたので、世間でよくいう、若い人たちから悪い影響を受けるといふこともありませんでした。ただ心掛ていたことは、お客さんを固定し、

なるべく団らんの機会をもつことでした。何年も同じお客さんですと自然に情がうつるものです。

わたしの子どもに対する考え方は、やはり子ども中心ということですが、いちばん大切なものは子どもだという考えがありますから、夏の間子どもとの接しよくがなくひもじいおもいをさせますので、夏が終ると、家族でドライブをし子どもにおわびします。

(民宿経営)

### 敏感な

### 子どものまねごと



岩和田 野村 かつ

一方づいた収入（漁業とか農業）だけでは、なかなかやっていけ

ませんので、民宿を営むことよって、生活の支えになることは結構ですよ。しかし、反面、子どもと親との接しよくが少なくなり、夜の八時、九時になって親の顔を見るといふ家もあるときいています。

子ども部屋の確保さえおぼつかないところが多いようです。

また夏の子どもの遊びについて考えてみますと、町でせっかくつくつてくれた遊び場を利用するということがないですよ。子どもはありきたりの遊びにはすぐにあきつねに新しい遊びをさがしています。ですから、都会からきたお客さんの態度や遊びにはことさら敏感です。(漁業婦人会長)

### もつと

### 自由がほしいな



岩和田 貝 塚 剛

ぼくは二人兄弟で家族はみんな五人です。ぼくの家は、浜のゲイムというおもしろい名前の民宿

です。民宿は三年くらい前からやっています。お客の部屋が四つで家族の部屋は一つです。

お客がくると、勉強にちよっかいをだし、テレビをみていると占領されてしまいます。

夜は九時に床に入りますが、遅くくるとお客がいると十二時過ぎになることもあります。

欲をだしてお客をおおせいとめると、台所や物置が寝る部屋に変わってしまいます。でもいいこと

## 家庭的な

### ふんいきで語らい



久保 枝  
井上 静

わたしのところでは、大学生をアルバイトがわりに泊めて、子どもや家族との接しよくを十二分にしています。子どもの勉強のためなんでもきいています。

そのかわり学生も家族と同じ扱

もあります。

いいお客がくると勉強なんかみてくれます。料理の手伝いもしてくれ。でもいろいろ考えられる小々な家では民宿をやらないようにしたいと思っています。家をおおきくして、町で貸す家をきめるようにして、ぼくらの部屋はいつもとつておいてほしいです。それから民宿をしている家の子どものために民宿をやたらどうだろうって人もいました。(岩小六年生)

い夜の外出時間などは特にきびしくしています。

部屋はお客さん用に六つ、子どもの部屋も確保してあります。

民宿をはじめた当初は、子どもは朝起きると、夜ねる部屋の心配をしたものでした。しかしいまではお客さんと家族とが一つ部屋に集まり、おたがいにふるさとの話などをし、時のたつのを忘れることがあります。こんな時の子どもの喜びようはたいへんなものです。

民宿のおかげで子どもの世界が広がるようで楽しみです。

よく世間では、若いアベックに刺激されはしないかと心配するようですが、ちつとも心配ありません。もちろん家族づれがいいよう

ですが、若い人たちも、ほんとうに民宿を楽しんでいる感じですよ。

町になにかおねがいすることはないかとのことですが、町中を明るくして、楽しい観光地になるように心掛けてほしいものです。

(民宿経営)

## 親と子の

### 対話を忘れずに



高山 田 栄  
井上 武

聖徳太子と子どもを天ヒンにかけてみるというのがわたしの持論です。民宿が忙しいから子どもに手伝わせないことでは、その家がビジネスの場と化してしまい本来マイホームであるべき家庭が変則的になってしまいます。

また時には、家の中がレジヤールの場となりマイホームの場としてのよさが捨てられてしまいます。

御宿町が観光で町をたてるといふことには異論はありません。しかし観光と教育という一面相反し

た要素をもつ立場にありますから非常にむづかしいことだと思えます。

町民が参加できるレジヤールという考え方で進むならば観光のよさがよけいに理解できると思います。子どもをそくばくしないというわたしの考え方から、子どもへのプレゼントとして、子どもの遊び場を確保し、自由奔放にさせてみたいと思います。

最後にご家庭への注文を一つ。民宿の家庭では、特に親と子の対話をもつようにしてください。と同時に親は威厳をもっていたきたいと思えます。(御宿小PTA会長)

## お友だちが

### できてうれしい



浜 厚子  
石井 厚子

わたしは二人きょうだい。家の民宿は六年生。民宿はこれからはつづけてほしいです。別に理由は

ありません。民宿の手伝いはふだんの日でも忙しいとさせられます。洗濯や食器洗いもします。

お客さんがおおせいくると楽しくつて、すぐお友だちになれます。わたしのところは勉強部屋があります。大学のおにいさん、おねえさんがくると勉強のお手伝いをしてくれます。またお客さんの故郷の話しをきいていると社会科の勉強になります。

わたしはおかあさんとでなくてはねわれません。だからおかあさんが忙しくて夜おそくなるとなかなかねわれません。こんな時はちよつぷり不満です。(御宿小六年生)



■家族的なふんいきが楽しめる民宿

# 就任時の抱負を自己批判

46年度町政へ要望も町議アンケート

その③

## 町民が納得ゆく町政

江沢富士松



議員の責任と任務を自覚し、町民の総意を十分尊重し、町当局の策定した計画を検討しつつ、うそとハッタリのない町民が納得のゆく清潔な町政実現のため、私の情熱を傾け全力をつくすのみです。

① 力してきたつもりです。今後はなおいっそう、町民との対話を多くし、町民の求めているものや、不平不満をきき、町民と直結した町政の実現に勇気と信念をもって最大の努力をいたします。

② 町政への注文  
漁業、農業、観光の振興と福祉事業の充実。

くいなく過した

君塚久仁治



至誠をもって正しく明るい町づくりに努力したいと考えてございます。

① 現時点での自己批判

## 町財政の蓄積は開発協会活用がカギ

君塚 安夫



当選時抱負と現在の心境

昭和四十二年度当選時の抱負として町の観光開発につきまして所信を述べましたが、浅間山公園を起点とし、上布施―実谷―七本―海岸道路―地曳橋―岩和田港―岩

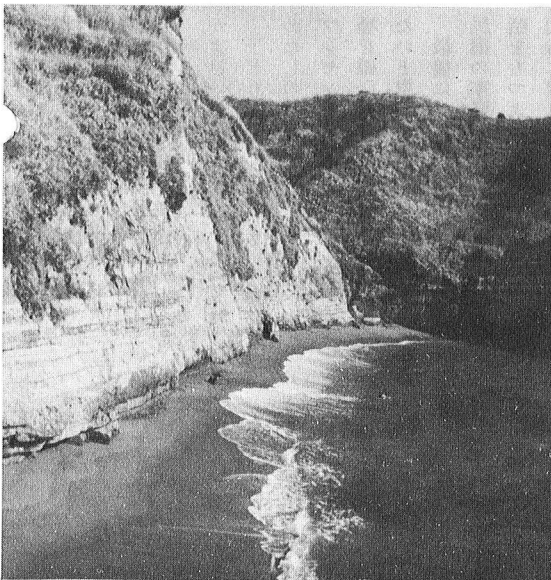
悔なく過せたとおもいます。

② 町政への注文

懸案の岩和田小および布施小と御宿小を統合するよう実現を望みます。

和田小浦地先の観光道路を拡大舗装しよう働きかけました。これらの道路の大半は、県道あるいは農免道路または大型農道の着工によつて三、四年以内に国あるいは県の補助金で完成するでしょう。残るのは七本から旧酪農組合牧草地―部田林道間でありますがこれも最初林道として着工し、のちに町道に編入し、舗装すれば小浦地区にできる遊園地とあいまつてこれら道路周辺の開発が可能となります。また、布施地区においてみかん狩りに、旧牧草地から部田にいたる絶景、眺望をいかし、小鳥のさえずりをきき、あるいは溪谷の

散策に、御宿港より小浦海岸の釣り、サーフィン、海水浴、磯あそびに、小浦地区の遊園地に、その終目を行楽することができるとしよう。その予算も膨大なものとなるでしょうが、計画を区切り、常に先手先手と開発を行ない、目まぐるしく変りつつある観光に対処していかねれば、遅れを取るはめに陥るでしょう。特に成田空港―東京湾縦断道路、房総縦断道路などの完成によつて十年後の観光は一変することでしょう。町開発協会をフルに活用し、あるいは町有林のおおい地区には万難を排して林道を開設し、町財政資本を拡大蓄積しなければいけません。



小浦地さきの開発が望まれます

町執行部の綿密な計画と議会の協力奮起を念願するものであります。

## 農・漁業を観光と結び

渡辺 清治



**就任時の抱負**  
町内の道路を整備し、観光地にふさわしい道路にしたい。

四季を通じて観光地にしたい。それには都市計画がせひとも必要

教育環境の整備を進めたい。

限られた町財長を有効に運営し

血の通った政治を行なうために、皆さんと多く語り合う場をもちたい。

**②町政への注文**

一、自主財政の向上をはかれ

二、町政にもっと自分の信念を持って執行するよう。

一、企画課本分の都市計画を促進するよう働きかけてきたが、企画課

## 農漁民の所得向上

式田 初夫



**就任時の抱負**

**①現時点での自己批判**

これからの漁業は、やはりつくる漁業がおおきな要素を占めると

思います。そのためには、漁礁の

投入などを積極的に行ない、漁業従事者の収入の安定を確保しな

ればいけません。

一方農業については、そ菜類を

主体にし、大口需要者へ供給するようにならよと思えます。

**②町政への注文**

役場内部の事務のスピード化と住民に対して公平な取扱いを希望

します。職員の心構えを改めて、町民の信頼をえられるよう猛省をうな

## 墓地整備に基本計画を

松本 勤次



**就任時の抱負**

観光道路、産業道路の整備、施設

の充実を急がねばならないと思

います。

その他福祉の家建設、衛生施設

なども充実させたい。

**①現時点での自己批判**

観光行政が充実すれば自然と産

業も発展するという考えのもとに、お約束いたしました。そのほとんどが実行されました。

**②町政についての注文**

墓地の整備について基本的な計画を立ててほしいと思えます。

## 上水道と取り組もう

鶴岡 平一郎



**就任時の抱負**

農漁家の子弟による労働力の確保は最大の急務であり、その対策

は真剣に検討しなくてはならない

時期であります。

観光面にあつては道路や環境の

整備はもちろん、先進地に比して

劣ることのない事故防止策を考え

る、更に教育施設の完備、学校と

家庭を結んだ温い教導。

**①現時点での自己批判**

観光、教育面の施設整備はおお

しく前進しました。町民の代表として、町民の最も望んでいた、これらの環境が整ったことは喜ばしいかぎりです。まだ未完な点がありますので残任期間を努力します。

**②町政への注文**

上水道問題に真剣にとりくんでほしいと思えます。

観光客の増加に対処し、その事故防止策を十分検討していただき

たいと思えます。

## 今秋の町議選の目安に

今回の議員アンケートの問3として、秋の町議選に再度町民の代表として、働く意志があるかとの質問に対して、つぎのよ

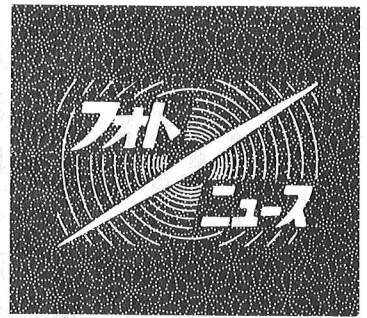
うな解答がよせられました。

立候補の意志あり 十五名

考慮中 二名

出馬の意志なし 一名

今月号で町議へのアンケートを終わりますが、三回にわたっておくりしました「議員の自己批判」はいかがでしたか。この企画が、今秋行なわれる町議選の一つの目安になれば幸いです。



## 校舎の一部が完成

御宿家政高校校舎が一部完成し現在週二日新校舎で授業が行なわれています。

視聴覚教室や音楽室などどれも近代建築の粋を集めたご自慢なもの、勉強する生徒の顔も明るい感じ。

写真Ⅱ新しい型の習字教室



## 御宿ばやし

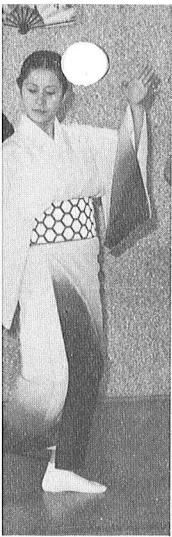
御宿ばやし(作詩、作曲加藤まさを氏)が観光協会のお骨折でできあがりました。この曲に作者の加藤先生の奥さんが振付けをし、このほど(六月十九日から三日間)婦人会を中心に、手ほどきをうけました。

さすが本場仕込みの加藤師匠の



指導とあつてみるみる上達しました。軽快なリズムと、ツイストをまじえたこの踊りは若い人はもちろんおとしよりもうけそうです。なお観光協会では、この曲の発表会を企画し、大々的に売りだす予定とか。

写真Ⅱお師匠をまんなかに踊りの輪がつづく



## 料理教室

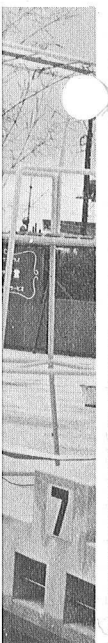
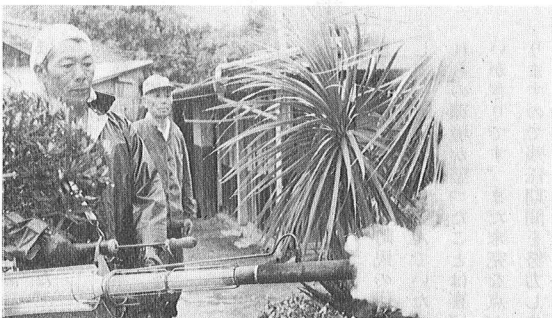
ことしも料理教室の開校式が六月十一日御宿小で行なわれました。昨年もたたくさんの腕自慢が生まれ家族のみんなに喜ばれました。ことしのおかあさん生徒も十分腕をみがいてください。

写真Ⅱ料理教室で熱心にメモをとるおかあさんたち

## 細菌をふせぐ

つゆどきはとかく細菌の活躍や病虫害の発生するおそれがあります。町中をきれいにし、住民はもちろん観光客にも楽しい夏をすごしていたらこうと各部落で薬剤散布が行なわれました。

久保区(写真)では、六月十六日消毒が行なわれ区の役員さんが汗を流しました。

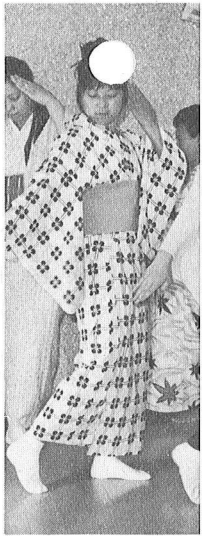


## 家庭教育学級開く

岩和田小学校家庭教育学級の開校式がさる五月二十五日午後三時より岩和田小で行なわれました。

こととして二年目をむかえるこの学級の開校式に集まった、PTA会員や家庭教育に関心のある両親などはざっと六十名。

開校第一日目は、昔にかえって小学生唱歌、「みかんの花咲く丘」



で勉強です。

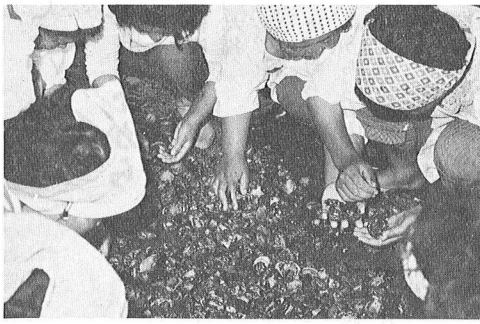
など全員で合唱したあと、「家庭の機能」と題して、家庭のはたらき、昔といまの家庭の違いを元大多喜中学校長市原敏次先生を講師にむかえ、はなしをききました。また、この日新しく役員を選出が行なわれ、つぎの方たちが選ばれました。

会長 田村美恵子  
副会長 天津敦子・藤井芳枝  
写真Ⅱ新しい学級で新しい気持ち



## えぞあわびの選別

えぞあわびを放流し、あわびの収穫をあげようと、岩和田漁業組合(山下長七組合長)では、六月十二日四万個の稚貝を選別し、放流の準備におおわらわ。海女さん総出でにぎやかな選別(写真)をし、三年後の収穫を楽しみに胸ふくらませていました。



## 町営プールの完成式

町営プール(プールオアシス五十メートル九コース)の完成式が六月二十日午前十時から現場で行なわれ、約七十名の関係者と五百名の一般見物客でにぎわいました。この日はあいにくと雨模様の一

日で気温より水温(二十二度)の方が高く、模範泳者(秋山、福島両選手)はじめ消防分団のリレー泳者もブルブル。

初泳ぎに先立ち、町長によるテープカットや、プールの命名者(オアシスという名前)加藤まさを先生に記念品がおくられました。

この日からプールは一般に開放されましたが入場料はおとな三百円子ども百五十円(中学生まで)となっています。

写真Ⅰ町長のテープカット

②福島選手の平泳ぎの模範遊泳



# 家族みんなに読まれている

## — 広報アンケートから —



無回答およびたまにとどく 四十六名

○ 広報紙は九割強の人の手に毎月とどけられています。無回答の人のうちにも大部分届いていると思えます。ただ部落によって多少おくれるところがあります。

問二 広報紙を読みますか

イ、全部よむ 六百名

ロ、好きなところのみよむ 百三十八名

ハ、よまない 二名

無回答 二十七名

○ 全部よむと答えた人が七十八パーセント、好きなところのみよむ人が十八パーセント、百人のうち九十六人までが広報をよんでいることになりました。

問三 読むご家庭では主にだれが読みますか

イ、家族全員がよむ 二百七十名

ロ、主人がよむ 二百十六名

ハ、祖父母妻がよむ 七十六名

ニ、子ども 十八名

無回答 百八十七名

○ 家族全員がよむがいちばん多く

みなさんと町を結ぶパイプ役としての広報紙を更に充実し、みんなに喜ばれるものにしたという考えから「広報アンケート」を行いました。その結果ができました

たので発表いたします。

問一 広報紙は毎月お手もとに届いていますか。

イ、毎月とどく 六百九十四名

ロ、全然とどかない 二十七名

# 子どもニュース

そてつのぼうやが  
そてつて  
お手てを出しました。

そてつのぼうやがかわいいお手てをだしました。月の沙漠のまえに植えられたそてつくん。みなさんがだいじにかわいがってくれたおかげで背のびをしています。青いきれいなお手てをだんだんのばしてきますからなかくしてくがさいね。

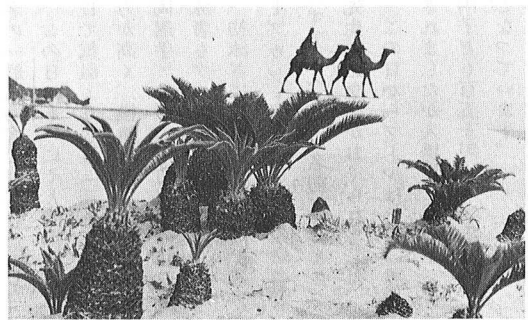
写真Ⅱ かいがんのおいしい空気をすってしんこきゆうするそてつ

気はやさしくて

力もちのワンちゃん

グレートデン。ドイツ産の犬の種類。久保の岩瀬能和さんの愛犬からだはデッカイけど、気はやさしいワンちゃん。

むかしヨーロッパでは、えらい人のからだをまもったり、狩のおともにつかわれました。岩瀬さんはこの犬を六頭もかっていますよ  
写真Ⅱ おねえさんにほほづりしてごあいさよう





(三十五パーセント)、ついで主人、妻、おじいさん、おばあさんという順です。無回答が多かったのは順位づけがめんどうなためと思われま

問四 内容はよくわかりますか

イ、よくわかる 三百八十三名

ロ、普通 三百三十八名

ハ、わからない 七名

無回答 三十九名

○よくわかると答えた人が五十パーセント 普通と答えた人が四十四パーセント、この結果からすると、もつとかみくだいた文章と、身近な問題点を取りあげることが望ましいようです。

問五 読んでみてどうです。

イ、読みやすい 二百七十九名

ロ、普通 四百二十二名

ハ、わからない 四名

無回答 六十二名

○読みやすいが三十六パーセント 普通が五十五パーセント、読みやすさという点からすると普通がかなり多い。これは年何回か数字を中心とした編集が行なわれるからと思われま

問六 広報紙の形はどうですか

イ、今のままでよい(週刊紙スタ

イル) 六百六十三名

ロ、変えた方がよい 二十九名

無回答 七十五名

○八十六パーセントの人が週刊紙スタイルのいまの形を望んでいます。このことはこの形がようやく定着したということでしょう

問七 企画や編集内容について

イ、今のままでよい 六百二名

ロ、変えた方がよい 五十一名

無回答 百十四名

○いまのままの企画や編集内容でいいと答えた人が七十八パーセント。変えた方がいいという人が七パーセント、無回答が十五パーセント、変えた方がいいという人の中に企画編集についてつねに新しいものを追求してほしいという声

問八 どのような記事に関心をも

ちますか

イ、一般的な記事 四百六十三名

ロ、カメラニュース 百八十三名

ハ、自分に関係のある記事 百三十名

ニ、議会の記事 二百八十六名

ホ、予算、財政関係の記事 百六十名

無回答 六十七名

○イが六十パーセント、ロが二十四パーセント、ハが十七パーセン

ト、ニが三十三パーセント、ホが二十一パーセント、議会関係の記事が意外に多く、もつと内容の充実した、よみやすいものにしてい

かなくはないけないうです。

問九 表紙の写真やスタイル

イ、今のままでよい 六百三十二名

ロ、変えた方がよい 四十九名

無回答 八十六名

八十二パーセントの人が表紙の写真についていまのままがいいと答えてくれました。六パーセントの人は変えた方がいいと答えました。

問十 その他お気づきの点をご遠慮なくお書きください。その他一般的なお意見は

広報紙を閉じられるように

穴をあけてほしい 三十名

町民の声をのせてほしい 十名

もつと早く発行を 十名

編集内容のマンネリ化がみられる

九名

枚数をふやしてほしい 六名

右開き 左開きのどちらかに統一

したら 六名

議会中心にし、質疑を詳細に発表

してほしい 六名

観光開発について詳しく知りたい

四名

毎月決まった日に発行して配る

三名

表紙をカラーに 三名  
各部落末端の方々の意見を 三名

### 国保シリーズその3

## 給付関係

(なお今回の調査に協力してくれたひととは七百六十七名です)

みなさんが病気やけがで保険医の診療を受けたとき、必要な治療が受けられますが、つぎのような場合は、病気とみなされないので国保の診療は受けられません。

○病気とみなさないとき

健康診断をしてもらうとき、普通の場合の予防注射、予防接種、整形美容、正常な出産、不妊症

色盲、無毛症、多毛症の治療など

○病気やけがでもかかれな

き

日本を離れて外国にいる期間

(旅行や出張)、拘留所、少年

院、刑務所などに入っているとき

○こんなときは給付を制限されま

す。

自分で故意に犯罪行為をしたこ

とによって、または故意に事故を

おこしたときなど。闘争や泥酔、

その他、いちじるしい不品行によ

って事故をおこしたとき。正当な理由がないのに医師の療養上の指示に従わないとき。詐欺、その他の不正な行為で保険給付を受けた

り受けようとしたとき。

○療養費の取扱いをうけるときは

被保険者が旅行先で病気になつた

り、その他緊急やむをえない理由

で保険診療を受けられなかったと

きの医療費は、保険診療の額を基

準にその七割が支給されます。

この場合には、診療内容明細書

と領収書が必要です。しかし、こ

の場合にはとりあえず、自由診療

として、料金を支払うことになり

被保険者にとって不利益なことが

多いのであるべく避けることが賢

明です。

なお、いろいろの事情で非保険

医にかかりたいときは事前に町の

国保係へ連絡していただくと好都合

です。

# 月五千円!!

## 国民年金の支給始まる

国民年金では今年の五月から年六万円、月五、〇〇〇円の老齢年金の支給が始まり、この第一回目の支払いが八月に行なわれます。

国民年金が始まった当時は、年金など遠い先のことと、関心の薄い人も多かったようですが、そんな中で十年年金(高齢任意加入)に加入した人々の、十年間の努力が実ったわけです。八月に年金の支払いを受けられる人は、今年の四月から六月までの間に満六十歳になる人々です。ですから明治三十九年四月から六月までに生まれた方は、なるべく早く国民年金係の窓口で手続きをしてください。

十年間、毎月保険料を納めてくるのはたいへんなことだったでしょう。しかし、考えてみれば、十年間に納めた保険料は合計二万五千八百円、支給される年金は一年に六万円です。この年金を手にする人々の喜びはひとしおでしょう。国民年金の加入者は、現在二千四

百万人、千葉県では七十三万人をこえています。

御宿町においては二千九百人。この全員が老後に年金を受けられるよう若いうちから保険料を忘れずに納め続けましょう。

つい納め忘れて未納になっている人もあるでしょう。ぜひこの機会に過去の未納保険料を納めて老令年金を受ける権利を確保してく

ださい。

国民年金は老後を守るだけでなく、障害事故や、一家の働き手の死亡事故などにも年金が支給されます。

もし、国民年金へ未加入の方がありましたら、遅れないうちに、ブルーの窓口、国民年金係へご相談ください。

## 目標はブルーの窓口

これから住民課の窓口を、ブルーの窓口と呼んでください。

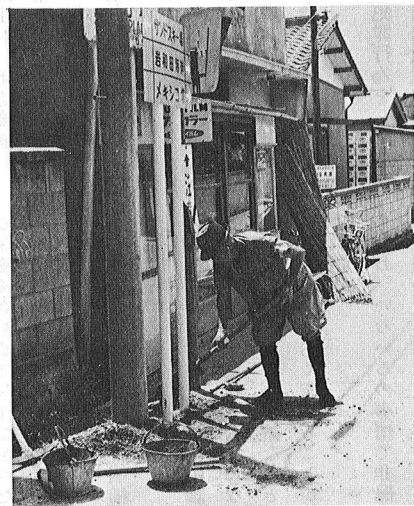
みなさんが何か用事ができて役場においてになったとき、どこへ行ってよいかわからない、というようなことがないように住民課の窓口をブルーの案内版で表示し、一目でわかるようにしました。

先の機構改革によって窓口事を一本化し、みなさんと関係の深い、出生、死亡、転入転出、住民登録、戸籍、印鑑証明、その他諸証明の交付、援護関係、

社会福祉関係、国民年金、国民健康保険、し尿、じん芥処理、配給、健康診断、予防注射等全部住民課が窓口となっています。

## 働らく人 ③

### 正義派の力持ち



ご存じ増山浅次郎さん(六十歳)。べらんめい口調のはぎれのいい「タンカ」を切るときはなにかニュースがある。世間が広いつてのかなか、とにかく話題にこと欠かない。

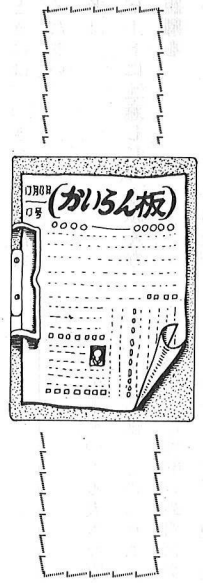
尊い人命や財産の危急を救おうなんてときのこの人の働きっぷりはみごとだ。若い人も顔負けだ。力持ちで、正義感が強く、身のこなしの早いこと。

夏になるとこの人の活躍がいつそう派手になる。昼夜を問わず、ケンカ、水難、ヨッパライなんでも顔をだし、警察さんも顔負けだ。時には、木陰で楽しんでる若いカップルもこの人の懐中電灯のおかげで恋がこわれるという。人の悪い?のが王にキズとか。

写真||仕事はなんでもかつてる増山さん

さい。

—あなたと町を結ぶブルーの窓口:住民課—



## 家庭で造って

### よい酒、悪い酒

酒類の製造免許を受けなくても家庭で造ってよい酒をごぞんじですか。その代表的なものに梅酒があります。

青梅の実一キログラム、水砂糖一キログラム、しょうちゅう(三十五パーセントものがよい)一、八リットルの割合で容器に入れて密封しておくとか一月ぐらいで梅酒ができます。

梅酒のほかに造ってよいものにみかん(うんしゅうみかん。きしゅうみかん、なつみかん、レモン

海水浴シーズンともなりますと特に電話の利用が増加し、電話局の百番扱いの通話や番号案内の扱数もいつもの二倍以上に激増し、本年もそうとうの混雑が予想され

## 夏の電話利用について

に限る)、すもも(ぼたんきょうを含む)、かりん、いちご、とちぐみ、くわ、くこ、しそ、にんにく、またたび、さるなしを原料として、梅酒とどうような方法で造る酒があります。しかし、これらの酒でも他人に売ったり、譲ったりすると酒税法で違反になります。前記十三品目以外の果実などを原料とした酒(ブドウ酒など)を造ると酒税法違反として処罰されますのでご注意ください。

ます。電話局では、このような通話のこみあいにも備えての対策をたてみなさんの利便をはかりますが利用のみなさんにおかれても、つぎの点についてのご協力をおねが

います。  
○ダイヤル直通地域への通話はなるべく、ご自分でダイヤルしてください。ダイヤル直通でも夜間割引は自動的に行なわれません。  
○電話にもラッシュアワーがあります。

## 川に毒物を流さないで

川にいる鯉、ふな、うなぎなどを有害物を使って、おさえる人がいまだにおります。

このようなことをしますと、水産資源保護法によって二十万円以下の罰金、または三年以下の徴役に処せられます。

この法律によりますと、さらにつぎのようにきめられています。水産動植物を麻痺させ、または

## 海浜はいつもきれいに

経済のめざましい発展に伴い海洋にも公害が発生しております。これらの公害を防止するため、このたび成立した海洋防止法などを背景として、運輸省、海上保安庁

が中心となり、海洋汚染の実態を明らかにし、環境をきれいに保ち意識の高揚をはかることになりました。そこでつぎのようなことに気を配り海洋の美化につとめまし

百番申込通話の夜間ラッシュは午後七時から十時ごろまでです。○夜間割引は午後八時からで、六十キロを越える地域で、千葉、木更津・館山・市原・茂原・鴨川地域は割引地域ではありません。

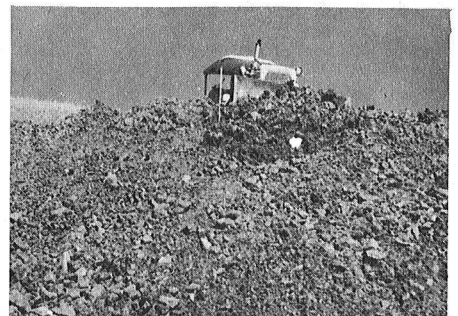
死なせる有毒物を使用して水産動植物を採捕してはならない。この規定に違反して採捕した水産動植物は所持し、または販売してはならない。

清水川に放流した鯉は、観光客に川釣りを楽しんでもらうために放したものです。おせいの人の楽しみを一人の不心得でなくしてはいけません。ご注意ください。

よう。  
○海浜地区の清掃美化  
○河川のごみ投棄防止  
○油類、その他廃棄物の海面流、排出防止。

## みどりを残そう

みどりをのこそう。観光開発に名をかりて、最近緑をこわすところが目立ちます。



自然をこわすことはたやすいことですが、自然を護つたりつくるということはたいへん困難です。豊かなみどりはいつまでもわたしたちの身近かにおきたいものです。写真Ⅱ山のみどりがだんだん少なくなっていく。

## 母の会の総会が開かれました

母の会の総会が五月二十四日午後一時より御宿中央保育園でおかあさんたち九十名が参加して行なわれました。

この日は、家庭での保育の重要性というものを主に、園での団体生活の保育のあり方などを千葉専門学院講師の大川宏之先生を招きおはなしをしてもらいました。

# 運転者も歩行者も

## じゅうぶん気をつけましょう

### つゆどきの事故防止

ただでさえ交通事故の多いきよ

うこのごろつゆどきともなれば気持のうえでも天候のうえでも悪条件が重なります。運転者も歩行者も交通事故を起さないように、また交通事故の被害者にならないように、「つゆどきの事故防止」に心がけましょう。

つゆどきは、うつとしい日が続き歩行者、運転者をとわずだれでも気持ちが沈みがちになります。交通事故を起した時の運転者の心理状態を調べてみますと、その六割までが考えごとをしていたり心配ごとがあったり気持ちが悪くしゃくしゃしている時です。このようなどときには、つぎのことに注意してください。

運転者は  
○スピードに注意しじゅうぶんな車間距離を  
雨の日はスリップによる事故が

多くなります。ぬれた路面では、

ブレーキをかけて停車するまでに乾燥した道路の二倍近くの距離が必要で

#### ○歩行者の保護

雨の日の歩行者の周囲に対する注意力がぶりがちです。自動車の運転者は、歩行者の多い所や横断歩道やその付近では、とくに注意しなければなりません。

また泥はね運転にも注意してください。買ったての服に泥水をかけられて「チクショウ」と思うのはだれでも同じでしょう。

### 心のふれあいの欠除が原因

#### 非行少年をなくそう

非行少年をつくる大きな原因は親と子の断絶—心のふれあいの欠除、ひいては家庭教育にありま

す。このことは、罪を犯し補導されると「私の子どもに限って……」

—歩行者や自転車に乗る人は—

○特に正しい通行方法で歩行者の道交法違反はふだん見のがされがちです。歩行者は、車がよけてくれるだろう車が止つてくれるだろうと車の運転者まかせで

は命がいくつあってもたまりません。○黄色の雨具は身を守る

雨の日は、運転者にとつては、うす暗らかつたり、ガラスがくもつたりして見透しが悪くなります。歩行者の周囲のものと、はつきり区別できる黄色のカサやレインコートなどを利用すると安全です。

### 自治豆辞典

#### 条例について

地方自治団体が条例制定権に基づいて議会が定めるものです。条例は地方自治体が仕事をす上で制定するもので、すべての仕事について制定することができ

きます。

条例の制定改廃は原則として、議会の議決によって成立しますが一定の要件の下に長の専決処分が認められます。

条例の提案権は、町および議員の双方が有します。効力は長がこれを公布することによって生じます。

#### 砂丘と老人

渡辺ミチ

という人の多いことが、それをよく表わしています。家庭では、ふだんから話し合いのできるふんい気づくりに心がけ、相談や悩みをきいてあげてください。しかし、だからといって、ただ単に「わかりのよい父母」であつてはなりません。

朝早い  
宵草草の花二輪  
夕べの雨にしつとりぬれてる  
水平線くつきりとみえる  
老人ひとりさきやきながら散歩  
三十年前大きな砂丘があつたつけ  
あの頃よかつた昔の砂丘  
老人の頭の中砂丘は  
しんきろうのようにかすめるのか  
人の力はずよい自然を思うように  
こわしつくりかえる  
今にみろこの砂浜に  
三万四万の人で埋る  
東京の人はいやだ  
老人沖の彼方を見つめて  
大きなためいき  
今日も海はなぎか

#### 人口 (5月末現在)

男	3,799
女	4,473
計	8,272
世帯数	2,135

発行所 千葉県御宿町役場

発行責任者 岩井敏夫

編集者 加藤長