

おんじゆく

8

昭和58年 8月

第238号

千葉県御宿町役場



連日の猛暑に砂浜は海水浴客であふれた(中央海水浴場)

21世紀をめざした 魅力ある観光地づくり

五カ年計画の観光振興事業を導入

近年、国民の生活価値感の多様化や自由時間の増大などにより、「観光」は質的变化を遂げつつあります。

特に、「文化志向」や「ふるさと志向」の増大、いわゆる「休養型余暇」から「活動型余暇」への移行は、「観光地」のあり方に大きな変革をもたらす、といわれています。

このような社会にあつて、わが町の観光の現状は、道路網の整備や国鉄の電化に伴い、着実に伸びてきたものの、年間観光客のほとんどが、海水浴客

という、「夏型観光地」です。

メキシコ塔や月の沙漠像などの歴史文化的資源があるけれども、多くの観光客を引き止め、滞在させる力はなく、夏季以外は「立寄り観光」にとどまっています。

「夏型観光」から「通年観光」への脱皮は、町の観光を推進するうえで重要な課題となつていきます。そこで町では、今年度から五カ年計画で、県の補助事業である「観光振興事業」を導入し、魅力ある観光地づくりをめざすことになりました。

観光の現状と課題

本町は緑の丘陵と長い砂浜、変化の多い海食崖を有する海岸線などの恵まれた自然と、長い歴史のなかで培われてきた風土を資源として、早くから観光産業が重要視され、基盤づくりが進められてきました。

その結果、年間の観光客数は昭和三十八年の二十五万人から年々増加し、昭和四十五年には約五倍の百三十万人に達し、観光収入の面においても、十億円（昭和五十三年推定）を上回るほどの重要な産業に成長しました。周辺市町村の人口が著しい減少を続けるなかで、本町がわずかな減少にとどまったのは、

こうした観光産業の発展に負うところが大きい。

しかし、観光客数では昭和四十五年以降大きな増加はみられず、むしろ停滞あるいは微減の状況を呈し、また従来からの懸案であった「夏型観光」から「通年型観光」への転換も、大きな進展はみられない。

さらに、千葉県観光公社によって県政策として、御宿町および大原町の観光資源に着目し、地域性を踏まえて、御宿・大原地区観光開発事業が立案され、幹線道路などの一部基盤整備は着手されたが、昭和四十七年のオイルショックによる経済社会変動により、同計画の進行は停滞しています。

こうしたマイナス面も挙げら



れるが、本町の観光ポテンシャルと、観光産業への期待は大きく、今後の発展が望まれていることから、「観光振興事業」を導入することになりました。

観光振興基本計画

今年度は、二十一世紀に視点を向けた、長期的な観光振興の方向づけと、当面の具体的課題を明らかにする「観光振興基本計画」を策定します。

この基本計画は、観光行政を推進するための、いわば「観光診断」といべきものですが、社会構造の変化や観光レクリエーションの動向、そして町の実状を踏まえた実行性の高いものでなければ意味がありません。



▲ 夏には百万人以上の観光客が訪れる。

○ 観光の入込数

		52	53	54	55	56
観光客数(人)	夏季	1,030,000	1,116,000	1,052,000	905,000	1,111,700
	年間	1,180,000	1,281,000	1,208,000	1,041,000	1,234,000

○ 宿泊施設(57年)

ホテル・旅館	17軒
民宿	260
貸家・借間	110

○ 観光収入と町の投入額

		56
観光収入(推定)		2,031,438千円
御宿駅の収入(夏季)		99,930
町の観光投入額		29,159

○ 駐車台数

	53	54	55	56
駐車台数	19,692	19,144	18,018	20,180

駐車台数は、夏季の有料駐車場のみ。

そのため、各種実態調査、意識調査を行い、現状を分析し、それらを基礎に、多くのみなさんの意見を反映したものにするため、「観光振興委員会」を設置します。委員会は、観光関係者だけでなく、農・漁業を含む町の団体

観光地にふさわしい きれいな町づくり

ごみ処理場今秋着工

六月の町議会で、新しいごみ処理場の建設が、正式に決まりました。御宿町は、観光客の九〇パーセントが夏期に集中しており、そのためホテル・旅館・民宿などから、大量のごみが排出されています。

現在の焼却炉は、昭和四十五年に建設され、老朽化が目立ち、夏季のごみ全部を、炉内焼却することは、不可能になっています。これでは、ハエなどが発生し、衛生上好ましくないので、やむをえず野外焼却しているのが実状。

さらに、県企業庁による保養団地の計画も進められているため、これらを考えに入れて、新しい焼却場の建設が急がれていました。

新しく建設されるごみ処理場は、今年度から二カ年で工事が完了します。そこで、新しいごみ処

の代表者で構成し、地域に密着した「観光振興基本計画」を策定する諮問機関とします。

この基本計画を軸に、五十九年度には実施計画を策定、六十年間からの三年間で具体的な事業を実施するわけです。

理場の概要をお知らせします。

総工費は、

七億三千五百万円

建設地は、久保字上五霊地先現在の焼却炉の隣りです。ここは、過去数年間、埋立処理されたため、手狭になっていました。が、町有山林の借地権者や周辺地主が、新しい焼却炉建設に理解を示し、協力してくれたため必要な用地が、確保できました。

総工費は、七億三千五百万円です、昭和五十九年の十二月には完成予定です。その間、現在の炉を補修しながら使用することになります。

町内のごみを

安全に衛生的に処理

新設される焼却炉の能力は、一日十六時間の作業で、六十トンのごみを焼却処理できるものです。(準連続燃焼式、十六時間

町の基幹産業に成長した観光の将来を見つめて、具体的な計画のない岩和田・小浦地先の開発などの課題を方向づける「観光振興基本計画」に、町民のみなさんのご理解、ご協力をお願いします。

稼動三十トン処理炉(二基)

これで、夏のピーク時に排出される町内のごみ(可燃物)を完全焼却することができます。

一方、焼却炉の建設は、そこから発生する煙や悪臭のため、公害が発生するのでは、という心配が起きます。

新しい焼却炉は、公害防止にも力を入れ、有毒ガスの除去装置や、電気集じん器でのほりのカット、悪臭を外へ逃さない

ためのエアーカーテンなど、周辺に悪影響を与えないよう工夫してあります。

また、焼却場から出る汚水は、循環方式で再利用します。

このように、新しい焼却場は、町内のゴミを安全に、しかも衛生的に処理できるように計画されています。

しかし、焼却炉が新しくなっても、生ゴミの中に不燃物が混ざっていたりすると、処理能力が低下し、炉が損傷します。

七億三千五百万円もの巨費を投じて建設される焼却場です。みなさんのちょっとした心遣いで、焼却炉を長持ちさせるようごみ収集のルールを守りたいものです。そして、観光地として誇れる

夷隅郡連合町民号で 善光寺参りをしませんか

今年の十一月九日から十日にかけて一泊二日で臨時列車による「善光寺参拝とりんご狩り」の旅行を実施します。

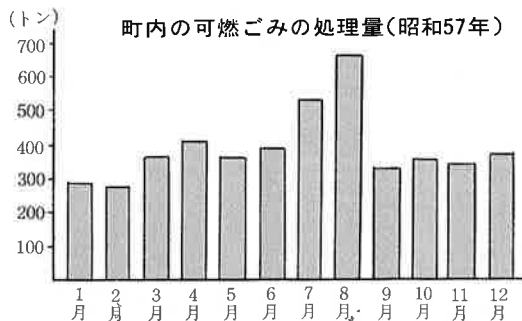
この旅行は昨年実施しましたが、夷隅郡内の五町合同で木原線の存続と外房線複雑化早期実現、そして郡内各町民の相互交流を目的として企画

するものです。

今回の旅行は特急電車を使い乗り換えなしで戸倉まで行き、バスで戸倉上山田温泉へ、一日目はそこで宿泊、二日目は川中島古戦場見学、りんご狩り、善光寺参拝などを行い、長野駅から連合町民号で帰ってくるという日程です。

ごみのない、きれいな町づくりを推進しましょう。

町内の可燃ごみの処理量(昭和57年)



列車内では新進歌手が同行し車中を賑やかす宴会会場では勇壮な川中島陣太鼓が見られます。また全員にりんごのお土産が付くなど盛りだくさんの内容になっております。どうかこの機会に四百五十人の大宴会を体験なさってはいかがでしょう。御宿町の募集人員は五十人で費用は二万六千円です。お申し込みは役場企画調整室、または御宿駅(二〇五三)までお願いします。

町議会議員選挙の投票日は 9月25日



正しい一票が 豊かな町を築きます

御宿町議会議員の投票日が、九月二十五日(日)に決まりました。わたしたちにとって、最も身近な町民の代表者を選ぶ大切な選挙です。

有権者一人一人が、冷静に候補者を判断し、町民の代表者としてふさわしい人を選ぶことが、明るく住みよい町づくりにつながります。また、今回の選挙から、議員定数が十六人となり、議員に寄せる町民の期待は、より大きなものになります。違反のない、正しい選挙をしましょう。

投票のできる方

今回の選挙で投票できる方は、次の事項に該当する方で、選挙人名簿に登録されている方です。
①六月十五日までに、本町で住民票が作成された方、または転入届をした方で、引き続き三か月以上住民基本台帳に登録されている方。
②前記①に該当する方で、昭和三十八年九月二十六日までに生まれた方。

※但し、①、②に該当する方で、投票日当日までに町外へ転出した方は投票できません。

町内で住所を変えた場合

町内転居をした方で、八月末日までに住民票の転居手続きが済んでいる方は、転居先の投票所で投票できますが、九月一日以降に転居の手続きをした方は、

旧住所地の投票所で投票することになります。

投票所の入場券

投票所の入場券は、九月十九日に送付する予定です。投票当日は、必ず入場券を持参してください。

また、入場券が届かなかった方でも、「投票できる方」の①②に該当する方は投票できますので、投票所の係へ申し出てください。

なお、入場券は本人以外は使用できません。ほかの人が使用すると罰せられます。

この入場券で、読み方などに誤りがありましたら、お手数ですが、投票所の係へ申し出てください。

開票速報

開票は、九月二十五日午後七

時から、役場会議室で行います。

開票速報は、有線放送と役場前に設置する速報掲示板で発表します。発表時間は、午後八時を第一回として、以後確定するまで三十分間隔で行います。

なお、開票の参観人は、会場の都合で人数を制限することがあります。

ポスター掲示場は37か所

今回の選挙では各候補者のポスターが、町内三十七か所のポスター掲示場に貼られます。

各候補者の選挙運動用ポスターは、掲示場以外には掲示できません。この掲示場を壊したり、ポスターを破ったりすると、法により罰せられます。また、掲示場の前には車を駐車したり、その他妨害になるものを置かないでください。

不在者投票は9月18日から受付します

仕事の都合や病気、その他やむをえない用務のため、当日投票所へ行って投票できない方は、不在者投票ができます。

不在者投票は、九月十八日から同二十四日(投票日前日)までの毎日、午前八時三十分から午後五時まで。場所は、役場内に設置します。

※不在者投票のできる方は、次

の①から④のいずれかに該当する方です。

①選挙の当日、本人が自分の属する投票区の区域外(町外も含む)で、職務や業務に従事するため、投票時間に間に合わない場合。

②やむをえない用務や事故のため、町外に旅行中の場合。

③病気やケガ、妊娠、出産、身体障害などのため、投票当日に歩くことが困難な場合。

前記①～③に該当し、不在者投票をする方は、印鑑を持って町選挙管理委員会におこしください。

また、前記の理由で、他の市町村に滞在中で、投票日までに本町に帰れない方は、滞在地の選挙管理委員会または、本町の選挙管理委員会に、不在者投票の手続きについておたずねください。

④都道府県の選挙管理委員会が指定した病院に入院中の場合。

この場合は、病院内で不在者投票ができます。手続きは、病院におたずねください。

郵便による不在者投票

また、次の事項に該当する方で、郵便不在者投票証明書をお持ちの方は、自宅などで不在者投票をして、投票用紙を町選挙管理委員会へ郵送することができます。

きます。

(該当者)

▽身体障害者手帳をお持ちの方で、障害の程度が①両下肢または体幹の障害が一、二級の方、②心臓・じん臓・呼吸器の障害が一、三級の方。

▽戦傷病者手帳をお持ちの方で、障害の程度が、①両下肢または体幹の障害が特別項症から第二項症までの方。②心臓・じん臓・呼吸器の障害が特別項症から第三項症までの方。

(証明書の申請方法)

該当者は、身体障害者手帳、戦傷病者手帳または県知事の証

税の豆事典



お年寄りと税金

九月十五日は敬老の日。長い年月ご苦労を重ねてこられたお年寄りには、税金面でも特典が設けられています。

特典は、大きく分けて二つあります。一つは、お年寄り本人が受けられるもの、もう一つは

明した書類に、申請書を添えて町選挙管理委員会に提出し、証明書の交付を受けてください。

町議会議員選挙日程

- ・立候補説明会 九月 十日
- ・告示期日 九月十八日
- ・立候補届出期間 九月十八日から同十九日まで(午前八時三十分から午後五時まで)
- ・不在者投票期間 九月十八日から同二十四日まで(午前八時三十分から午後五時まで)
- ・開票立会人届出期限 九月二十二日(午後五時まで)
- ・投票日 九月二十五日(午前

お年寄りを扶養している人が受けられるものです。

お年寄り本人が受けられる特典

六十五歳以上で年間の所得金額が一千万円以下であれば、次の二つの所得控除が受けられます。○老年者控除……所得控除の一つとして、老年者控除があり、所得金額から二十三万円が差し引かれます。

○老年者年金特別控除……公的年金や恩給は給与とみなされ、所得税がかかりませんが、お年寄りの場合は、公的年金や恩給の収入金額から老年者年金特別控除として七十八万円が控除されます。

七時から午後六時まで)

投票所

投票所名	場 所	該当地区
第1投票所	御宿小学校体育館	久保、新町、六軒町
第2 "	公 民 館	須賀、浜、高山田
第3 "	岩和田小学校体育館	岩和田
第4 "	布施小学校体育館	上布施
第5 "	実 谷 区 民 館	実谷、七本

地区別有権者数

地区名	男	女	計
須 賀	360	416	776
浜	313	355	668
高山田	125	123	248
久 保	358	387	745
新 町	526	605	1,131
六 軒 町	271	309	580
岩 和 田	579	673	1,252
上 布 施	288	332	620
実谷・七本	203	217	420
計	3,023	3,417	6,440

(昭和57年、定時登録)

投票区別有権者数

投票区	男	女	計
第1投票区	1,155	1,301	2,456
第2 "	798	894	1,692
第3 "	579	673	1,252
第4 "	288	332	620
第5 "	203	217	420
合 計	3,023	3,417	6,440

では、公的年金や恩給だけ収入源のお年寄りの場合、いくらまでなら税金がかからないかを見てみましょう。

▽所得税がかからない場合

老年者年金特別控除七十八万円
給与所得控除 五十万円
老年者控除 二十三万円
基礎控除 二十九万円
合 計 百八十万円

(太字はお年寄りだけが受けられる控除)

右の計算のとおり、収入が百八十万円以下なら所得税はかかりません。

お年寄りを扶養している人が受けられる特典

もう一つの特典は、お年寄りを扶養している人が受けられる控除です。扶養しているお年寄りが七十歳以上で、障害者でない場合は、年間所得が一定額以下の場合、扶養控除額が一人につき三十五万円となり、普通の扶養控除(二十九万円)より六万円多く控除が受けられます。また、そのお年寄りが父母や祖父母であって、しかも扶養している人など同居しているときは、さらに五万円加算され、四十万円の控除が受けられます。一定額の所得というのは、自分の勤労による所得(給与所得、事業所得など)の場合は二十九

万円以下、自分の勤労以外の所得(利子、配当など)の場合は、十万円以下の金額です。この所得を公的年金や恩給だけを受けているお年寄りに当てはめてみると、年間収入が百五十七万円(老年者年金特別控除七十八万円、給与所得控除五十万円、給与所得二十九万円)となり、収入がこの金額以下のお年寄りならば、扶養控除の対象となります。

○——○——○——
お年寄りと同様、からだの自由な方にも、いろいろな特典があります。詳しくは、町税務課や茂原税務署にお問い合わせください。

「海と山の子」 交流事業 ……



▲町をあげての歓迎式



▲お母さんたちの手づくりバーベキュー

……

八日目になる野沢温泉村との交流会が今年も七月二十六日から二十八日の三日間、岩和田遊漁船主、御中P.T.A、他関係各位の協力により予定どおり終了しました。

ジंकスを吹き飛ばした今回の交流会
「野沢温泉村の生徒が来ると、いつも海が荒れてかわいそうだ、せっかく遠路はるばる来たのに。」御宿の関係者は毎年こう思っていた。しかし、どうだ今年の海は、まるで一面にジュータンを敷いた様な錯覚にとらわれる。「ヨーシノ」も「ういや」という程海に入れてやろう。連日三十度を越す猛暑の中子供達は、暑さも何のその元気一杯に泳ぎまくり帰りのバスはまるで黒ンボ大会の送迎車の様であった。



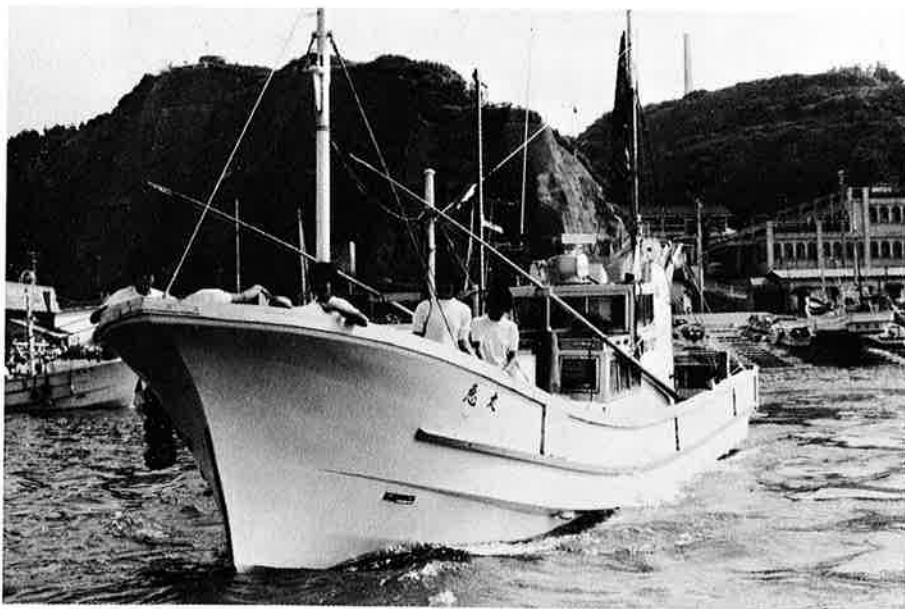
▲楽しかったスイカ割り



▲月の沙漠での記念撮影



▲野沢での再会を約束



▲太平洋の香りを胸一杯

今回の海と山の子交流事業では、岩和田港の漁船二十五隻が

出漁をとりやめて、子どもたちに船を開放してくれました。

た。本当にありがとうございました。

ありがとう

岩和田の漁船団

徳丸	清丸	恵丸	良丸	むさし丸	辰巳丸	南海丸	国丸	喜丸	吉丸	孝丸	ひろみ丸	八幡丸	勝丸	鶴丸	正丸	幸丸	俊丸	和丸	久丸	和丸	新丸	藤丸	かすや丸	第八福市丸	
栄丸	栄丸	丸	丸	丸	丸	丸	丸	丸	丸	丸	丸	丸	丸	丸	丸	丸	丸	丸	丸	丸	丸	丸	丸	丸	村上
市東	土屋	市東	水上	齊藤	市東	土井	殿岡	市原	吉野	田中	松本	水野	殿岡	鶴岡	星野	遊仙	渡辺	市東	江沢	埋田	嶋村	松村	粕谷	平次	
正一	清宗	功	定雄	鶴夫	光郎	八郎	国要	喜松	克巳	勝男	喜一	八郎	七次郎	清	正之	幸正	俊夫	幸一	健次郎	庄一	勝治	藤吉	輝久	さん	

食生活を楽しむ

母と子の料理教室



七月二十二日、公民館の調理室で、母と子の料理教室が開かれました。

最近、インスタント食品の普及で、大人も子どもも、簡単に食事を済ませる傾向にあります。

栄養のバランスのとれた食事

健康は食生活の見直しから

健康づくりの三要素は、「栄養」「運動」「休養」であるといわれます。このうち、いちばん軽視されがちなのが「栄養」です。

最近の死亡統計をみると、ガン、脳卒中、心臓病、高血圧症、糖尿病といった「成人病」による死亡が全体の三分の二を占めています。こうした「成人病」の増加は、人口構造の高齢化にも関係していますが、見逃せないのが食生活の影響です。

をつくる楽しさ、食べることの喜び、食べ物の大切さを知る機会が少なくなっています。

そこで、御宿町栄養改善会が中心となって、母と子が調理実習を通じて、よりよい食生活を身につけてもらおうと開かれたものです。

例えば、成人病のうち脳卒中、心臓病などの血管や心臓の病気を引き起こすものとして▽食塩のとり過ぎ▽血液に含まれる「コレステロール」の増加▽コレステロールを増加させているのは脂肪、特に動物性脂肪です。

また、ガンについても、大腸ガン・乳ガンが脂肪のとり過ぎ、胃ガンは食塩のとり過ぎと密接な関係があるという研究報告も出されています。

それでは、成人病を予防する

ために食生活で注意することとしては、どんなことがあるでしょう。

成人病予防の食生活

成人病を予防するため、調理や食事のときには次のことに注意してください。

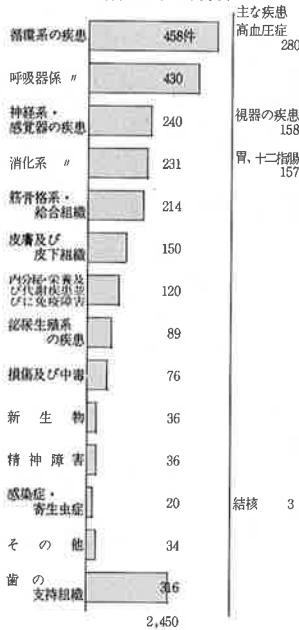
- 塩分は控えめに（一日十グラム以下）
- 脂肪のとり過ぎを避ける。
- 野菜、果物、繊維質の食物を十分にとる。

○同じものばかりを食べずに、できるだけ多くの種類の食物を食べる。

○暴飲暴食を避ける。

健康づくりは、特別な健康法を行うまでもなく、三度の食事に対するちょっとした心がけで十分な成果が得られます。恐しい成人病を予防し、健康な毎日を確保していくことは、個人と家庭の幸せの基本であると同時に、医療費の適正化にもつながっていくのです。

町の国保加入者の疾病統計 (昭和58年5月分)



「長生・夷隅地区子ども相談室」

十月からオープン

少年非行の低年齢化や登校拒否児童の増加など、子どもを取り巻く問題は、あとを絶ちません。

このような状況下で、地域住民の利便ときめ細かな児童福祉行政を推進するため、千葉県中央児童相談所では、「長生・夷隅地区子ども相談室」を開設する

ことにしました。

相談内容は、しつけの相談、ことばの相談、知恵おくれの相談、身体の不自由な子供の相談、

談、養護相談、非行の相談、教育・

性格上の相談などで、児童福祉

司、児童相談員、心理判定員が

適宜、相談をお受けします。

(相談室開設日時・場所)

千葉県

政治大学の

受講生募集

十月三日から、千葉県政治大学が開校されます。これは、千葉県選挙管理委員会と明い選挙推進協議会の主催で、県民の政治や選挙に対する関心を高めるために開くものです。

講座内容は、政治・選挙・社会・教育・文学・歴史など八講座で、それぞれ専門の講師が講演を行います。

受講希望者は、次の要領で早めに申し込みください。

○申込要領

受講される方は、町選挙管理委員会にある申込書が郵便葉書で、県選挙管理委員会までお申し込みください。

(〒260-91 千葉市市場町一ノ一 県庁地方課内)

募集の締切日は、九月二十六日までですが、定員の五百名に達した場合は、締切らせていただきます。

○開催日時・場所

・10月3日(月)、11日(火)、20日(木)、25日(火)

時間は、午後1時から4時まで

・場所 塚本大千葉ビル八階大ホール(国鉄千葉駅前)

わが町のボランティアの展望

○開設日時
昭和五十八年十月から、毎月一回第四木曜日（十月のみ第一木曜日）
午前十時から午後三時まで。
○開設場所
茂原市総合市民センター
茂原市町保一三の二〇

電話〇四七五二一四九五一
（問い合わせ・申込先）
町住民課（二五一）、夷隅支庁社会福祉課（〇四七〇八一—二二二—）、中央児童相談所（〇四七二一五三一四一〇—）
※当日、直接会場へおいでいただいても結構です。

わが町は、人口約八千五百人という小さな町。しかし、歴史情緒にあふれた町であり、観光地として脚光を浴びている町でもある。

▽地域ぐるみ福祉の現状	〇民生（児童）委員	16名
〇母子福祉推進員	8名	
〇青少年相談員	18名	
〇母子保健推進員	26名	
〇地域ぐるみ福祉推進協議会委員	22名	
〇地域ぐるみ福祉推進員	3名	
▽ボランティアグループ活動登録者		
〇丈夫な子を生み、すこやかに育てる運動推進員	26名	
〇婦人会奉仕団	17名	
〇老人クラブ連合会	11名	
〇忠若会御宿支部	8名	
〇貢勝会	10名	
〇一般（個人ボランティア）	14名	

この町のボランティア事業がどこまで促進しているか、と聞かれても、即答に苦しむ状態であるが、人情味豊かな町ですと答えることができる。

本町には、老人などの施設はないが、福祉行政を支える民生委員をはじめ、各種推進員が委嘱されている。

ボランティアの現状

ボランティアの登録者は、現在八十三名おり、ほかに制度ボランティアが三十名います。これを大別すると、グループ・ボランティアと個人ボランティアにわけられる。

グループ組織のものとしては、「丈夫な子を生み、健やかに育てる運動推進員」、「婦人会奉仕団」、「老人クラブ連合会」、「忠若会御宿支部」、「貢勝会」などがあります。

「丈夫な子を生み、健やかに

育てる運動推進員」の活動は、保健行政に協力するもので、一歳六カ月児検診などの仕事を側面から推進している。
婦人会のグループは、日赤奉仕団として、日赤法人募金、独居老人の家庭訪問などの活動を続けている。

老人クラブ連合会は、病気にからない運動と、仲間づくりの実施から始まり、その活動は、老人同志で、独り暮らしや寝たきりのお年寄りを訪問。

○交通指導班を設定し、お年寄りの交通安全の啓発。
○海岸や神社の清掃奉仕。
○不用布から雑巾をつくり、保育所、小学校に寄贈。

○忠若会や貢勝会は敬老会などで演芸による慰問活動を行っている。
個人ボランティアは、町の諸行事での奉仕活動、寝たきり老人の看護などを行い、その成果をあげている。

このほか、ボランティアの登録はないが町の行事の一環として、独り暮らしのお年寄りの安否を尋ねるためのヤクルト配達、また、独り暮らしや寝たきりのお年寄り等に「有線福祉電話」を設置し、毎朝九時に役場から個々に呼びかけることも行っている。

ボランティアとは

ボランティアは、自発性、福祉性、無給性でなければいけないと思う。

幸せは、すべての人の願いである。幸せとは、望んでいることが実現したとき。また、福祉とは、平常な社会条件が整っていることで、幸せになる条件を満たすことである。

重い荷物をさげているお年寄りや病人の荷物を持ってあげる、道を開かれたらわかる限り親切に教えてあげることなどボランティア登録の有無にかかわらず、目の前にある奉仕活動である。

これからのボランティア活動

高齢化社会の急速な進展に伴い、老後の対策も多種多様化してきた。最近のニュースによると、平均寿命は、男七十四・二

二歳、女七十九歳強と言われている。人生八十年も間近……。御宿町では、全国平均を上回り一三パーセントの老人がいる。七十歳以上では、八百五十人（九・八パーセントの割合）となっている。

今後、高齢化傾向は続き、若

い人だけでは、社会を支えることが容易でない時代も来ないとも限りません。長い間の経験を生かして、若い人と力を合せた生がいの一端としてのボランティア、すなわち奉仕の精神を盛んにしなければならぬ時代が来ると思います。若いも若きも一緒にあって社会づくりをしなればという意識が強まってくると思われまます。

これからのボランティアは、与えるだけのボランティアではなく、助け合いのボランティアの出現が望ましいと考えます。また、施設のみに頼るのではなく、在宅福祉のあり方を考え、与えるもの、与えられるものが相互理解し、高齢化社会に対処していくことが必要と思えます。

従って、家庭における助け合い、そして家庭ぐるみの福祉を増進し、ボランティアの共同組織の充実が、必要になってくると思えます。

（福祉専門員 河崎 泰俊）

七月二十五日に御宿
家政高校で開かれた「ボ
ランティア養成講座」
で発表した内容の一部
を掲載しました。

（編集係）

御宿町子ども会

インリーダー講習会

七月二十九日から一泊二日の日程で、町の子どもの会のインリーダー講習会が開かれました。

公民館を主会場に、五十四人の小学生が参加。キャンプファイヤー、町内史跡めぐりなどを通じて、親睦を深め、リーダーとしての資質を養いました。以下、参加した子どもたちの感想文です。

ハイキングでのこと

岩和田 東 純子

インリーダー講習会の中で、

私にとって一番苦しく、一番心に残ったのが、二日目のハイキングでした。前の日に、十キロ歩くと聞かされていましたが、学校の遠足でも同じくらい歩いたので「平気だ。」と思っていましたが、いざ、歩いてみると大変な道のりでした。

最明寺での話、登り坂のある浅間神社やサンドスキー場、それにメキシコ塔。そこでいろいろな話を聞きましたが、暑くてたいへんでした。

でも私は、サンドスキー場に行き、大切なことを学びました。暑いなか、坂を登ってきた私たちに、冷たい水がコップ一杯ずつわたされました。その時、だけれかが、コップ一杯の水でもこんなに大切なんだよ、と言いました。私はそのとおりと思いました。私たちがふだん、どんな

にたくさん飲んでもおかしくないと思っている水が、ここでは限られているのです。この水はとてもおいしかったです。

私たちは、新しいものが出るとすぐ、古いものを捨てたりします。これからは、ものを大切に

にして、資源を大切にしようと思えました。この講習会に参加してほんとうによかった。

インリーダー講習会に参加して

久保 天津直美

インリーダー講習会とは、各地区から代表者が集まり、一泊二日で行われる。キャンプ活動に必要なこと、チームワークなどを育てていくという大きなねらいがある。わたしは、この重大な仕事をさずけられたリーダーなのである。

講習会で行った主な行事は、キャンプファイヤー、ハイキング(史跡めぐり)であった。わたしは、先生方に指導されながら、行事をこなしていった。



▲町の歴史を学ぶ子どもたち

キャンプファイヤーでは、まる前から歌やダンスの練習、各班ごとのスタンツの練習、炎に対しての心構えを教えられた。

ハイキングでは、いつも見られていたわたしたちの町を歩いて見え、目につくものすべてが新鮮に感じた。

今回は生徒だったわたしたちを導かなければいけない。

わたしが講習会で費した二日間、うまく言えないが、心に残るものがあった。わたしは、この経験を生かし、学習に、子供会活動に役立たせるよう努力し、指導のできる人になれるようにキャンプファイヤーの炎に誓った。

七月は、犯罪のない明るい社会を築くことを目的とした「社会を明るくする運動」の強調月間でした。

非行少年の更正問題と 覚せい剤撲滅

キャンペーン

社会を明るくする運動

この期間中町内では、二つの行事が社会福祉協議会を中心に行われました。

七月十四日には、夷隅地区の保護司や教育関係者を集めて、「社会を明るくする運動」公開ケ―ス研究会が公民館で開かれました。(写真左上)

「進学を目前にして、ご折していく少年」というテーマをとりあげ、各班ごとに事例をまじえた話し合いが行われました。

また、七月十六日の土曜日には、郡内の薬屋さんが中心となって、覚せい剤やシンナーなどの撲滅キャンペーンが、御宿駅周辺で行われました。(写真左) 覚せい剤などの中毒患者は、年々増え続け、青少年や婦人層にまで広がっていると言われていいます。そこで、薬物を扱う薬局、薬剤師の方々が、覚せい剤の恐しさなどを街頭でPR。御宿駅に着いた海水浴客に署名運動を呼びかけたものです。



地名は、その土地の歴史的背景から名づけられたものが多い。今回は、「六軒町」の地名のルーツと、六軒町にある「十王堂」について述べてみたい。

須賀の伊藤家にある文書には、「明暦三年（一六五七年）に、岩和田村と御宿郷の境へ、本郷四カ村（須賀、浜、久保、高山田）より百姓六人を差出し、六軒町と唱えた」とある。

百姓六人とは、「六左衛門、平丘衛、善三郎、甚九郎、三兵衛、五郎七」たちで、境番（村境の番人）として住みつき、六軒町と呼ぶようになった。

六軒町の住民は、信仰心が厚い。妙音寺の住職、幸順法師に

わたしの意見

破れた「あんどん」に思う

新町 吉野民子

梅雨時の浅間神社のお祭りも、今年はずいぶん恵まれ、老若男女の往来でにぎわい、毎年このことながら、馳せる心を子供にかこつけてお参りをした。

中学生の描いた「あんどん」のほのかな明りを眺めながら、つまさき上りの砂山に登りつく

願い出たところ、望みかかっていたので、明暦年間に妙音寺境内にあった十王堂と、高山田村四郎左衛門の「居屋敷神」と「神明宮」を、山続きの砂山に移し、勧請した。

このことも、伊藤家の文書に記されており、「(中略)、妙音寺

六軒町と十王堂 (その一)

より右六軒町砂山へ十王堂引移しつかまつり候、其の後、年来を相過し、延宝七年まで、十王再建ならびに諸尊像等まで、悉く成就しつかまつり候」

「明暦年中に岩和田村より御宿村の境へ、本郷村四カ村より差出し候者（前出の六人）の内、高山田村百姓四郎左衛門居屋敷

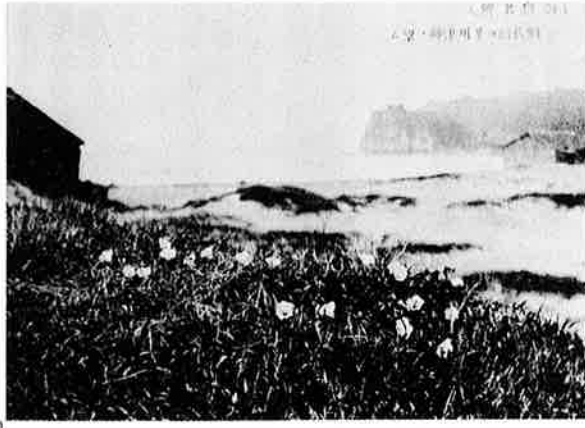
のも、年々息苦しくなる。

中学生が「あんどん」コンクールに参加して七、八年たつと思う。どなたの発案か、素晴らしいことと思うが、一筆一筆描かれた作品には、夏を思わせるもの、子供の夢あるもの、時の流れを感じさせるもの、さまざまに参拝の人の目を楽ませしてくれるのに……。

心ない人の手によって破れた「あんどん」は、年々エスカレ

神と神明宮を、十王堂山続きに勧請つかまつりたく旨（中略）その後、六軒町家数、多分に

〈なつかしの風景〉



御宿海岸の砂丘

久保 田 辺 致 孝

相成り候（略）と次第に六軒町の人口が増えてきたことがわかる。

物「網代湾ヨリ川津岬ヲ望ム」とあるが、砂丘の両端にある家はまぎれもなく地曳納屋であり、いかにも素朴を感じてゐる。手前は藁葺き、前方のはトタン葺きで、網元がそれぞれ異なる。地曳網は当時は「何じよう」かあって、漁期は初夏から晩秋にかけて、海が風でさえあれば毎朝かけ廻し曳き上げる。その地曳網もいまは網代湾から消え去っている。

この写真は昭和一桁時代かと思われる。場所は天王台の下の海辺で神輿の「お浜下り」もこの辺か。海の香がたどよう感じ、子供の頃を追憶し懐かしい限りである。

戦後間もない昭和二十一年頃、荻須高德画伯が古賀氏別荘に宿し、御宿の海岸風景を描いたことがある。その時、御宿の渚と砂丘を賞賛して「これだけのきれいな砂の色はヨーロッパ各地でもあまり見られない」と言われた。画伯は、岩和田浦の野趣にみちた男性的な大波月の断崖が特に気に入り、フランス南海岸のエトルタに似ているということで、好んで連日描かれた。画伯はいま尚バリーに在住、多くの日本人画家中でも著名な存在として、フランス画壇に貢献中であることを付記しておきたい。

そこには可憐な花をつけた浜屋顔が咲きみだれ、ロマンの生まれそうな甘い詩情にあふれた御宿の夏の風景がある。観光バスのガイド嬢にも歌われる「御宿ブルース」の発祥の地。砂丘に咲く月見草、若い人なら思わず口ずさみたくなる。

月のあかりに 二人の胸に 乱れ咲く花 月見草 行こか砂丘へ 戻ろか宿へ 夢の御宿 恋の町 恋の町 この写真の題名は「御宿名

ご利用ください

(各種相談)

9月

相談名	月日	時間	場所	備考
健康相談	9月2日		新久井青年館	一般住民対象
血圧相談	9月9日	午前9時 30分から	公民館	一般住民対象
乳幼児相談	9月13日	午後1時 30分から	公民館	一歳未満、母子手帳持参
心配ごと相談	9月22日 9月2日	午前9時 ～正午	社会福祉センター	民生委員、行政相談員が相談に応じます。
農事相談	9月中旬	午前9時 ～正午	社会福祉センター	農地のトラブル等 開催日は有線放送します。
町民相談	9月3日	午前9時 ～正午	町相談室	町長がご相談に応じます。

※相談日は、都合で変更することがあります。その都度、有線放送などでお知らせします。

大原警察署庁舎が移転

昨年から建設中であった大原警察署の新庁舎が、完成しました。新庁舎での業務開始は、九月十九日からです。お間違いのないようお知らせします。

○業務開始 9月19日(月)午前8時30分から

○新所在地 夷



遠距離通話が利用しやすくなりました

三二〇キロメートルを超える地域への遠距離通話料が、七月二十一日から値下げされました。これまで三二〇キロメートルを超える地域には、五〇〇キロメートルまで、七五〇キロメートルまで、七四〇キロメートル以上と、距離によって三段階の区分が設けられていました。今回の改定で、この距離区分が、統合され、三二〇キロメートルを超える地域への通話料は、すべて同額となりました。このほか三二〇キロメートルを超える地域への「一〇〇番通話」も同時に値下げされました。(勝浦電報電話局) 〇四七〇七一三二二九九一

表彰

久保二〇〇四番地

関 龍雄さん

長年剣道を通じて、青少年の指導育成の功績が認められ、千葉県剣道連盟会長から功労章が贈られました。

関さんは、長年御宿中学校剣道部の指導にあたり、手ほどきをうけた有段者は、既に百人以上になるそうです。その中のひ

公民館俳句教室

(御宿海岸吟行)

おんじゆく俳壇

海風の越ゆる浜畑茄子の花
浦づたい赤白黄色のパラソルや
やしの木を植えて浜茶屋涼しげに
砂日傘あふれてかげの甲羅干し
地に座せば砂の熱さが背をのぼる
鬼百合に黒蝶舞いて翹いけり
汐の香を日傘にた、む落かな
額の花寄す波荒き音たて、
蟹の子に雑魚たわむる汐だまり
炎昼の丘に四脚張るらくだ像
オートバイあずけてのぼる夏まつり
砂日傘二キロの浦曲埋めつくす
白南風か新築ビルの困い解く
いまはなし砂丘は果て、夏の草



とり、久保の竹内達哉さんは、今年七段に昇段。なお、今回の功労章は、町内では、新町の永野忠文さんにつき二人目。

区名	七月届	死亡者	年齢
久保	男1	女3	計4
小池	男1	女3	計4
越川	男1	女3	計4
岩和田	男1	女3	計4
渡邊うしの	男1	女3	計4

七月届 おめでた

区名 出生児 計6

濱 牧野 友香 一義
新町 増田亜希子 信幸
岩和田 遊仙由利子 幸正
" 東 直哉 正幸
" 井上 康一 峰男
" 吉野 育代 信雪

★ ★ おめでた ★ ★
★ ★ 保護者 ★ ★

人口	
7月末現在	
	前月比
男	3,943人(0)
女	4,373人(+3)
計	8,316人(+3)
世帯数	2,462世帯(+4)

発行責任者 高梨 秀治
編集 千葉県御宿町 総務課広報係