

# おんじゆく

5

昭和61年5月

第271号

千葉県御宿町役場



飾りつけも華やかに浜辺を練り歩く(海開き)

# 望まれる分別収集の徹底

毎日わたしたちの生活のなかから排出されているゴミ。いまやゴミ処理の仕事は、快適な生活環境づくりには欠かせないものです。新しいゴミ処理施設、御宿町清掃センターが本格的に稼働をはじめ、一年が経過、間もなく二年目の夏をむかえようとしています。夏のゴミ戦争を前に、御宿町のゴミ処理の現状と問題点をさぐってみました。

## なぜ分別収集が必要なのか

清掃センターが稼働して以来最大の悩みは、分別収集がまだまだ徹底されていないということです。

なぜ、ゴミを「燃えるもの」「金属類」「ガラス類」に分けて出さなければならないのでしょうか。そんな疑問もおこると思います。

分別収集をお願いしている理由は、処理する方法（機械）がそれぞれ異なっているためです。

「燃えるもの」すなわち生ゴミや紙、木くずなどは、焼却炉で完全焼却して、残灰のみを埋立。「金属類」の空き缶や金属

片は、プレス機にかけて再利用ルートへ。「ガラス類」のビンやセトモノは、破さい機にかけて砂粒状にして埋立。このように、新しい清掃センターでは、ゴミによって三種類の処理方法をとることで、処理経費の節減や埋立処理地の延命を図っています。

## 燃えるゴミに混ぜた缶、ビンが焼却炉を短命に

しかし、現実には、燃えるゴミの中に、かなりの空き缶、空きビンなどが混ざっています。そのまま、焼却炉で燃やすとどうなるでしょうか。

摂氏八百度の高温でアルミ缶が溶け出し、焼却炉の重要な部分であるストローカをつまらせた



プレスされ再生される空き缶類

り、スプレー缶や卓上ガスボンベが爆発し、炉を損傷させたりと、たった一個の混入物が、みなさんの貴重な税金で建設した焼却炉の寿命を縮めてしまうのです。

## 缶とビン 不燃ゴミでも 処理方法が異なる

また、夏場に多く出される空き缶、空きビン。それぞれ収集日を決めてありますが、まだ缶とビンを一緒に出すご家庭があるようです。

缶とビンは、処理方法が違うため、収集後に清掃センター職員が、手作業の選別で缶とビンに分け、処理工程へ移しています。

す。しかし、昨年の夏のようにあまりの多さのため選別作業が間に合わず、清掃センター敷地内に分別されない缶とビン類の袋が山積みされる事態も生じました。

缶類とビン類は、処理方法が異なることを理解していただき、ご家庭で確実に選別していただけたら、「夏のゴミ戦争」の解消につながると思います。



## ゴミ処理コストを下げる生ゴミの水切り

また、どのような焼却炉についても言えることですが、焼却炉は、燃焼効率を下げる「水分」を嫌います。特に、六〇パーセントは水と言われる生ゴミの水気を十分にきることで、これが助燃材として使う重油量を減らし、ゴミ処理コストを下げることにつながります。このほか、紙袋に入れるとやぶれやすく、集積所周辺をよごす原因になるなど、生ゴミの水切りの徹底は、ゴミを出すときのマナーのひとつです。



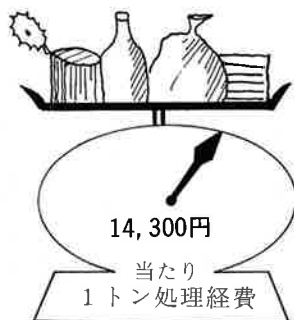


## 七、八月で年間排出量の二八パーセントを処理 県平均より安い処理単価

昭和六十年四月から今年三月までの一年間に、清掃センターで処理したゴミの量は、三千百三十九トン。そのうち、生ゴミなどの燃えるゴミは、全体の八四パーセント。缶やビンなどの燃えないゴミは、一六パーセントとなっている。

月別のゴミ処理状況は、七月、八月に増加する夏期集中型。この二か月で年間の二八パーセントを占めています。

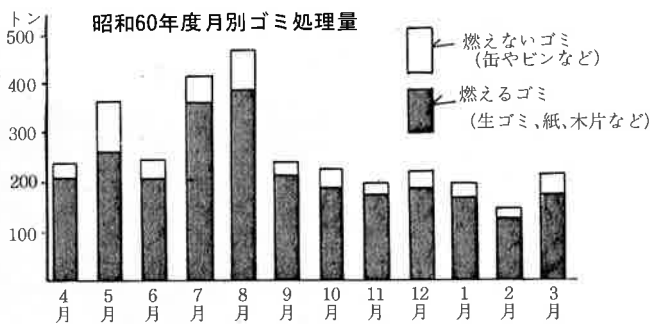
また、ゴミを収集・処理する経費は、約四千四百九十万円



(六十年度決算見込額)で、一トン当たりの処理経費は一万四

### ゴミ処理の現状

## ゴミ処理の現状と問題点をさぐる



千三百円となります。なお、収集計画人口一人当たりのゴミ処理経費は、年間五千四百五十二円で、五十九年度の県平均、八千六百九十九円/人より、安くなっています。

### 集積所は ゴミ捨て場では ありません

#### 主婦からの苦情

「家の前にゴミ集積所がありますが、収集日ではないのにゴミが出ていたり、お菓子の箱やジュースの缶が散乱しています。集積所をゴミ捨て場と勘違いしているのでは」との苦情がありました。

おそらく、集積所に置いておけば、いずれは収集されるだろうと考えての行動なのでしょうが、「毎日清掃している」という集積所近くの方々の迷惑を考えれば、やはり、ゴミは収集日の朝に出す「ゴミは近くのくずカゴへ」を守ることが大切です。

#### 【TAKAHASHI'S DINNER】

○ゴミは、きめられた日の朝に出しましょう。

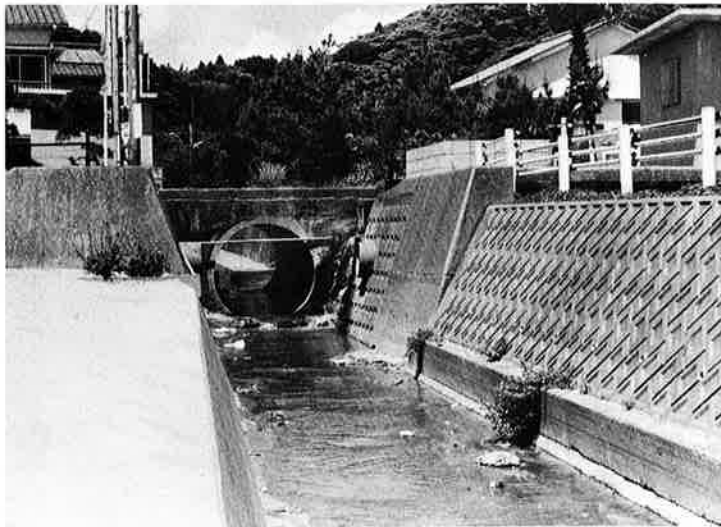
○生ゴミは、よく水をきり、小さくまとめて出しましょう。

○危険物は、カン類(金物類)とビン類(ガラス、セトモノ類)に分別し、指定収集日に出しましょう。

○ハエの発生しやすい生ゴミは、殺虫剤をかけ、集積所付近の衛生、美化に心がけましょう。

○不法投棄は、法律により処罰されます。

# 川や海を汚染から守ろう



家庭雑排水の処理施設建設のため  
事前調査が実施される久兵衛川(写真上)と堺川(写真下)

## 家庭雑排水共同処理施設 整備事業の導入を決定

### 堺川と久兵衛川で事前調査

町では、わたしたちの貴重な財産である川や海を汚染から守るため、県の補助事業である「家庭雑排水共同処理施設整備事業」を導入することにし、観光人口が増える夏期に、事前調査を行います。

調査対象河川は、堺川と久兵衛川です。

衛川で、処理施設建設に必要な水の流量測定やBOD（生物化学的酸素要求量）などの水質調査を予定しています。

ところで、川や海を汚す原因になっているのは、わたしたちの台所やふろなどから流れ出る生活排水といわれています。

台所から出る生活排水——何がそんなに水を汚しているのでしょうか。

#### 生活排水で

#### 川の水が酸欠状態になる

「みそ汁は汚れた水」といって、だれもがなぜという疑問を持つでしょう。

みそ汁自体が汚れているのではなく、みそ汁をそのまま流してしまうと、「汚れた水」に変身してしまうということです。

水の汚れの指標にBODというものがあります。これは、水の中にある有機物の量が、微生物の働きによって分解されるときに消費される酸素の量で示したものです。この数値が大きくなればなるほど有機物による水の汚濁が進み、水中の酸素が少なくなったりして、魚などが住みにくくなってしまいます。



普通、台所などから出る生活排水のBODは、一人一日三万（四万ミリグラム）と言われています。

例えば、日本酒を一合だけ流してしまつたとします。すると、それだけで三万〜三万六千ミリグラムで、一人一日平均とほぼ同じになってしまいます。

BODは、少なければ少ないほどよいわけですから、台所で洗った物などを洗うときは、次のようなことに十分注意しましょう。

- ▽食べ物の残りカスや調理くずなどは、なるべく流さないように。流し台には、目の細かい網などを備えましょう。
- ▽調理くずや食べ残しなどは、生ゴミとして出しましょう。
- ▽おかずやみそ汁は、食べ残しが出ないように、こころがけて作りましょう。

#### お酒一合のBODは

#### 食品がどれくらい水を汚すか



おでん汁  
約200cc  
BODの量  
14,800mg



みそ汁  
約1杯分200cc  
BODの量  
4,400〜5,200mg

日本酒  
1合180cc

BODの量  
30,000〜36,000mg



米のとぎ汁  
約1ℓ  
BODの量  
1,200〜3,200mg

# プライバシー保護と人権の擁護

## 住民票の取り扱いが変わります

6月1日から

六月一日から住民票の取り扱いが変わります。今回の改正は、近年における社会一般のプライバシー意識の高揚、情報化社会の進展等の社会情勢の変化に対応し、個人のプライバシーを保護し、基本的人権を擁護するために

行われたものです。

### 住民票の写しの交付

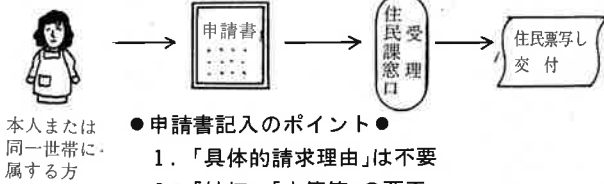
主な改正点は、次のとおりです。

1. 「続柄」と「本籍及び筆頭者氏名」は、原則的に省略して交付されます。

従って、「続柄」または「本籍等」を必要とする場合は、その旨を申し出ていただくこととなります。特に、官公署に提出する場合は、「続柄」または「本籍等」を必要とすることが多いので、ご注意ください。

### 【交付申請手続図解】

#### ①「本人」または「本人と同一世帯に属する方」が請求する場合

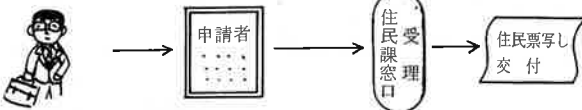


本人または同一世帯に属する方

#### ●申請書記入のポイント●

1. 「具体的請求理由」は不要
2. 「続柄」、「本籍等」の要否

#### ②弁護士、行政書士等、一定の資格を有する方が請求する場合

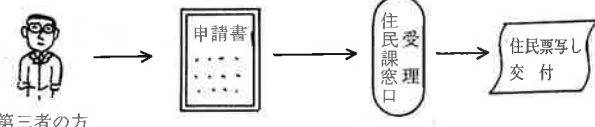


弁護士などの資格を有する方

#### ●申請書記入のポイント●

1. 「職務上の請求」を明示
2. 「続柄」、「本籍等」の要否

#### ③上記以外の方(第三者)が請求する場合



第三者の方

#### ●申請書記入のポイント●

1. 「具体的請求理由」を明示
2. 「続柄」、「本籍等」の要否  
「要」とした場合は、さらにその「具体的理由」

2. 申請の際に、「具体的請求理由」を求める場合があります。

3. 申請が、不当な目的（プライバシーの侵害につながるような目的等）である場合には、交付を受けられません。

【交付申請の手続図解】参照

**記載事項証明書の交付**

今回の改正で、住民票の記載事項証明書が法制化されました。これは、住民票の記載事項のうち、請求者が必要とする項目について証明するものです。

個人のプライバシー保護などを図るため、「記載事項証明書」の積極的な利用をお願いします。

※なお、請求手続きは、「住民票の写しの交付」の場合に準じます。

### 住民票の閲覧

1. 閲覧できる項目は、「住所」、「氏名」、「生年月日」、「性別」の四項目です。
2. 「消除された住民票」や「戸籍の附票の閲覧はできません。
3. 申請の際、「具体的請求理由」を求める場合があります。
4. 申請が、不当な目的（プライバシーの侵害につながるような目的など）または不当な

### 罰則

※なお、申請手続きは、「住民票の写しの交付」に準じた取り扱いになります。

偽りその他の不正の手段により、住民票の交付を受けた者、または閲覧をした者は、住民基本台帳法第四四条により、五万円以下の過料に処せられます。

■問い合わせ先

住民票の取り扱いについて、ご不明な点は、町住民課戸籍係にお尋ねください。

### 戸籍

#### 住民票等の手数料

- 戸籍謄・抄本（一通三百円）
- 除籍謄・抄本（一通五百円）
- 戸籍記載事項証明書（二件二百円）
- 除籍記載事項証明書（二件二百円）
- 受理証明書（二件三百円）
- 届書類の閲覧（二件二百円）
- 住民票の写し、住民票記載事項証明書、戸籍の附票、印鑑証明書、その他証明書（一通二百円）住民票閲覧（二件百円）



# みんなの の 広場



みなさんからの  
投稿や話題など  
でつくるページ  
です。

## お年寄りを招いて 津軽三味線の発表会 貢勝会



ボランティア団体として活躍する貢勝会

地域ぐるみのボランティアとして、いつも私たち住民に夢と心の安らぎを与えてくれる津軽三味線の貢勝会（会主 永野孝）の発表会が、五月十一日の「母の日」に町公民館で開催され、それに併せて町老人クラブの方々を招待していただきました。

当日は、降ろうか、降るまいかと言うような空模様のため、出足が悪く関係者をやきもきさせていましたが、天候の回復に伴って客足ものび、立見の姿も見受けられるような盛況振りとなりました。

高梨町長の挨拶のあと歌に踊りに、そして三味線にと盛沢山の演出に、舞台と客席が一つになって、拍手、

拍手の連続で、出演者は汗びっしょり。文字どおりの大熱演が舞台狭しと繰り広げられました。豪快な津軽三味線に乗せての美声に魅せられているうち、いつしか時が過ぎて、喝采のなかでフィナーレの幕が静かに下ろされました。

興奮した面もちで出口に向かう招待者の方々は、口をそろえて、素晴らしかった」「最高でした」「また、お願いします。なかには「若返りましたよ」と満ちたりた足どりで、三々五々帰途について行きました。

「貢勝会の皆様ありがとうございました。」

「老人クラブの皆様お疲れさまでした。また、この次にお会いしましょう。」

（文・町社会福祉協議会「地域ぐるみ福祉」担当 神定孝）

## 御宿歌壇

公民館短歌教室



斎藤 月子

源平の名前も床し紅白のしだれ桃咲く狭庭明るし

## 美しい砂浜は

## みんなの宝物

## 岩和田小児童が海岸清掃



五月十七日、岩和田小学校の児童百十人が海岸清掃を行いました。この奉仕作業は、「みんな

の時間」を利用して行われたもの。美しい砂浜は、みんなの宝物。だから、大切にしよう」と、三人一組になって「燃えるゴミ」「カン類」「ビン類」とに分別しながらの熱心な作業が続けられました。

小林 寿枝

白つばき藪椿赤く陽に映えて花と緑の春美しく

小池 のぶ

診療を待つ間同じき趣味語る初対面なれど知己の如くに

幸保ひさ子

久々に帰省の吾子に竹の子のシチュウ作りて安らぎのあり

君塚 正子

桜花散りくる位置におろがめり山上にいます大ききみ佛

萩原 晴子

枯れ原をうす紅色に覆ひゆく姫おどりこ草瓜立ちて咲く

平島富美子

水仙の終りの花に降る雨は枯れ庭芝に沁みて降りしく

滝口 君子

指揮棒より生まるる調べ神々のささやきに似し怒濤にも似し

栗原 清

幽明はさけえられずて哀しけれ面影偲ぶひと刻のあり

# 花開け月見草

家政高同窓会  
商工会青年部  
二百株を植栽



花咲くことを願い、慎重に植えつける

一通の投稿がきっかけとなつて、静かに広がりはじめた月見草運動。年々その姿を消しつつある月見草を少しでもよみがえらせようと、二つのグループが植栽を行いました。

四月二十六日、御宿家政高校同窓会の有志四人が、同校の造

園委員会の生徒たちと一緒に、「月見草を咲かせる会」の会員の指導で体育館前の花壇に百株の月見草を植えました。

「家政高校で月見草の栽培をしよう」と考えた同窓会長の佐久田みさ子さんは、「古い校歌に『月見草咲く...』という詩があり

ました。在校生のみなさんに、今日植えた月見草を大切に育てていただき、昔のように月見草でいっぱいな御宿町にしてほしいと思います」と生徒たちにお願ひ。  
同校では、造園委員会が中心となって月見草を育て、「開花後種を採取してほしい」という「咲かせると望む会」の要望に協力するということでした。

また、商工会青年部では、同部で提唱している「花いっぱい運動」と月見草を結びつけ、四月二十七日、青年部員十数人が中央駐車場周辺と浅間神社、清水土手に約百株を植えました。

発芽率は低いものの、根づきが良いと言われる月見草。夏の開花時期に向かって、夢は広がります。

なお、今回二つのグループが

## 豊かな自然——活力ある暮らし

### 月見草運動の意義

高山田 井上信 幸

今朝の新聞にも「鮭の遡行する事で知られる栗山川の川沿いをおなじ公園として一部完成」「椿の里の大原町で椿の会の会員が勾ひの優れた椿を取得——町中に植栽を」とある。

大多喜町がつつじを植えることに始まり、世界レング祭りには大きく歩み出していることも周知の事です。

私は数年前に、銚子市の広報課が精薄施設の三崎園に月見草の増殖を依頼し、銚子を月見草の里に、という報道を得た時、「月見草」をとられてなるものかという激しい闘争心を抱き、

植栽した月見草は、商工会青年部の本吉和之さん（咲かせる会会員）が、月見草の栽培を行っている銚子市立三崎園（精薄者施設）から、わけていただいたものです。

#### 月見草と海浜植物観察会

「月見草を咲かせる会」では町に植生する月見草と海浜植物の分布状況を知るため観察会を開きます。

以来機会あるごとに、浅間様を同じ公園に、風情ある月見草を町いっぱいにと訴えてきました。

いま自然には、人間の手がより大規模に、より組織的に加えられる、税制上、法律的にも国の保護・助成が加えられています。この潮流は、何を意味しているかを考える必要があると思ひます。

毎年おこもりをする浅間様から、朝夕の風情のある月見草が町の至る所に見渡された日々は遠く去りました。そろそろ保全の手を加えなければ消滅してし

▼日時 6月8日(日)午前9時30分から

▼集合場所 町営プール入口

▼講師 御園勇先生(千葉県自然保護指導員)

▼申込先 6月7日までに、君塚洋二 ☎2033、本吉和之 ☎2204、永島輝代 ☎3529まで(雨天の場合は公民館で講話を予定)

まう危機に至っていることを認めざるを得ません。

単なる郷愁ではなく、地元で生活する者に潤いと活力を添え、御宿を故郷とする者にも誇りと安心を与える御宿であるために、今こそ行動する時が至ったと思うわけです。

その一つの手がかりに御宿に一番似合う「月見草」といって考えよう。

この町が豊かな自然を保ち、町民が活力をもって生活し、ひいては町を訪れる人たちの目を引く観光資源にも結びつけたいのです。

私たちは純粋なボランティア精神で、この運動に取り組んでおります。多数の町民の皆様のご理解とご支援を、心からお待ちしております。四月二十四日記。(春日神社宮司)

## 夏の観光シーズンを前に

### 防火管理の再点検

#### 消火器などを備えて

#### 初期消火に役立てよう



海開きも終り、本格的な夏の観光シーズンも間近となりました。ホテルや民宿では、準備に忙しいことと思います。

多くの宿泊客の受け入れ準備で忘れてはならないのは、防火管理の再点検。現在の消防法では、収容人員三十人以上の旅館ホテルなどには、消防用設備の点検整備などを行う防火管理者を置くことが義務づけられており、定期的な訓練や立入検査が行われています。

防火管理者を置く必要のない宿泊施設でも、消火器の設置や避難経路の確保などを、家族や従業員で話し合い、万全な防火体制をつくっておくことが大切。特に、消火器は火災の初期に

役立つといわれており、炎が天井に届く前に、適切に消火器を使用すれば、ほとんどの場合に火を消すことが可能です。台所など火を使用する場所には、消火器具を準備しておく和良好的でしょう。

このほか、灯油やベンジン、プロパンガスボンベの保管方法などの再点検もお忘れなく。

(総務課消防係)

#### 行ってみませんか

#### 地震体験室を備えた

#### 千葉県中央防災センター

千葉県中央防災センターは、災害や防災に関する知識の普及と防災用資機材の供給拠点とし

て昨年四月にオープン。一年間で二万人を超える利用者がありました。

同センターには、関東大震災など過去に日本で発生した大規模地震を体験できる装置やコンピュータを使った展示コーナーなどがあり、誰でも気軽に利用できます。

お問い合わせは、  
千葉県中央防災センター  
千葉市仁戸名町六六の二  
☎0472-65-5045  
(但し、月曜日は休館)



うっとうしい梅雨の季節を迎えました。毎年、この時期は交通事故が増加します。

特に、次のことに注意しましょう。

【ドライバーのみなさんへ】  
○急ブレーキ、急ハンドルはスリップ事故の原因となり、た

いへん危険です。スピードは控えめに、車間距離は十分とりましょう。

○運転する前には、窓ガラスに曇り止めをするなど十分な視界を保つようにしましょう。

○特に夜間は、歩行者や自転車が見えにくくなります。注意して走りましょう。

○いつ起こるかわからない交通事故に備え、シートベルト・ヘルメットは忘れずに着用しましょう。

【歩行者のみなさんへ】

○かさや雨衣は、遠くからでもよく分かる明るい色のものを

選びましょう。

○かさはまっすぐさして、周りがよく見えるようにしましょう。

○路面がスリップしやすく、車は急に止まれません。雨の日の道路横断は、いつもより慎重に安全確認を。

【自転車を利用するみなさんへ】  
○かさをさしての運転は、たいへん危険です。雨衣を着用しましょう。

## 6月1日は人権擁護委員

### 法が施行された日です

人権は、わたしたちが生きていく上で、最も大切な権利です。わが国では戦後、何よりもまず、国民の基本的な人権の擁護と人権思想の普及高揚が強く求められ、基本的人権の尊重を基調とした日本国憲法が制定されました。

このような背景の下に、昭和二十四年六月一日に「人権擁護委員法」が施行され、国民の基本的な人権を擁護し見守る、いわば民間人による人権の番人の機関が誕生しました。これが、人権擁護委員制度の始まりです。

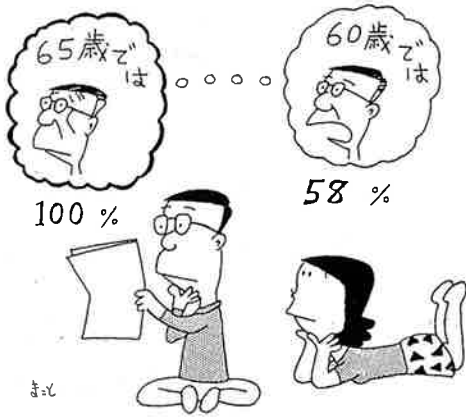
わたしたちの町には、法務大臣から委嘱された「人権の番人」である二名の人権擁護委員がおり、「いじめ」や差別などの人権問題の相談相手として活躍しています。(人権相談は、町社会福祉センターで開かれる「心配ごと相談」及び人権擁護委員の自宅でお受けしています。)

【御宿町・人権擁護委員】  
永野 忠文  
御宿町新町91 ☎2485  
遠山農夫雄  
御宿町須賀185 ☎2319



## 国民年金

# 繰り上げ請求は 慎重に



まじ

100%  
58%

（町住民課国民年金係）

国民年金の老齢・通算老齢・老齢基礎年金が受けられる年齢は、六十五歳からですが、希望によって、六十歳から六十四歳までの間に請求して、早く受け始めることのできる「繰り上げ支給」があります。

しかし、年金額は受給を希望した年齢に応じて、一定の割合

表一①

支給繰上げによる減額率	
60歳以上61歳未満	42%
61歳 " 62歳 "	35%
62歳 " 63歳 "	28%
63歳 " 64歳 "	20%
64歳 " 65歳 "	11%

で減額（表一①）され、六十五歳以後も増額されず、その割合は一生変わりません。

なお、繰り上げ請求をしますと、六十五歳までに障害者になった場合、障害基礎年金は受けられません。また、厚生年金加入期間（一年以上）のある方については、六十歳から六十五歳までの特別支給である老齢厚生年金が支給停止となります。

日本人の平均寿命は年々のびており、老後の生活は確実に長くなっています。よく考えたいので、繰り上げ請求をしましょう。

## 六月は現況届の提出月です

### 児童手当

児童手当または特例給付を受けている方は、六月一日から六月三十日までの間に、「現況届」を提出していただくことになっています。

これは現在、支給を受けている方の前年の所得、養育の状況などを届けてもらうものです。この届け出は、引き続き手当を受けられるかどうかを決める大切なものです。

引き続き受けられる資格があっても、「現況届」を提出しないと、六月分からの手当を受給でき

きなくなりますのでご注意ください。

### 法改正で

### 二人目のお子さんも対象に

また、今年の六月一日から、児童手当法が改正され、二人目のお子さんにも手当が支給されることになりました。ただし、二人目のお子さんが、昭和五十九年六月二日以後に生まれたお子さんに限られます。

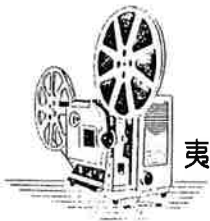
現在、児童手当または特例給付を受けている方で、二人目のお子さんがその対象となる方は、

「現況届」の前に「増額改定請求書」を提出してください。月額二千五百円の児童手当が増額されます。

ただし「増額改定請求書」を提出しませんが、六月から増額分はできませんので、必ず提出してください。

届け出用紙は、町住民課の窓口にありますので、必要事項を記入して提出してください。なお、一月一日以後、御宿町に引っ越しをした方は、以前住んでいた市区町村の「六十年中の所得証明書」が必要となります。その他わからないことがありましたら、住民課の窓口でお問い合わせください。

## 16ミリ映写機操作の 受講生募集



### 夷隅郡視聴覚教材センター

夷隅郡視聴覚教材センターでは、16ミリ映写機操作の講習会の受講生を募集しています。

同センターで貸し出す16ミリフィルムは、年間千二百本を超えています。フィルムを利用するには、映写機の操作講習修了の資格が必要であるため毎年、講習会を開いているのです。

### 【日時及び会場】

- ① 5月31日（土）御宿町公民館
- ② 6月15日（日）岬町公民館
- ③ 6月21日（土）大原町農村環境改善センター

④ 6月28日（土）夷隅地区多目的研修センター

⑤ 6月29日（日）大多喜町中央公民館

時間は午後1時～午後5時  
※原則として在住する町の会場で受講。都合の悪い場合は他の会場でも可。受講は無料。

【申し込み・お問い合わせ】  
開催日の2日前までに、夷隅郡教育委員会内 視聴覚教材センターまでお申し込みください。

☎ 04706-2-2811

# 夏へ躍動

## 海開きフェスティバル



▲ 海の安全を祈願



華やかな  
チアガール ▶

五月十八日、快晴。打ち上げ花火を合図に、まつりばやしがりひびき、樽みこしをかついだ子どもたちが、元気に砂浜を練り歩く——御宿の夏が始まった。

汗ばむような陽気にさそわれて、海岸は家族連れや若いグループでいっぱい。おだやかな網代湾には、ジェットスキーやウインドサーフィンが滑走、中央海岸ステージでは、アメリカンハイスクールの女学生たちの華やかな踊りが披露され、海開きの雰囲気をもり上げた。

外房のトップを切って行われた海開き——楽しく、安全で、そしてきれいな夏の御宿に向かって、町は動き出した。

### 健康管理は

### 食生活の見直しから

### 栄養改善会の事業計画

六十一年度の御宿町栄養改善会（中島マサ子会長）の事業計画が決まりました。

計画では、身近な材料を使った調理実習（七回）をはじめ、成人病予防食の普及、母と子の料理教室の開催（八月）、米消費拡大・ミニ食生活展や町の保健事業への協力など、食生活を見直すことにより、住民の健康管理につなげようとするものです。

栄養改善会の会員は、町が主催する栄養教室の終了者で構成されており、会員は四十一名。栄養改善推進員として各地域で活躍しています。

### 6月15日に海岸清掃

### 青団連

町内の青年団体の親睦と連絡

## たうん

## 通信

調整を図るため組織されている御宿町青年団体連絡協議会では、四月二十三日に総会を開き、海岸清掃を六月十五日に実施するなどの事業計画の決定や新役員の選出を行いました。

会長には、久保正義団の岩瀬義博さんが就任しました。

【御宿町青年団体連絡協議会加盟団体】（一）内は会長  
須賀青年部（神定 善男）  
久保正義団（岩瀬 義博）  
六軒町神明会（石井 義雄）  
浜漁業青年部（大谷 武雄）  
にこにこ会（橋岡 秀行）  
浅間会（吉田 正美）  
浜区同志会（高梨 義信）  
岩和田漁業青年部（吉野 実）  
商工会青年部（内山 浩）

### 調理師試験を実施

### 会場は町公民館

勝浦保健所では、六十一年度の調理師試験を、つぎのとおり実施します。

- 試験期日 7月18日（金）
- 試験の受付期間 6月2日（月）から4日（水）までの3日間
- 試験会場 御宿町公民館



今年もこどもばやし  
で幕があく



天候に恵まれ中央海岸は  
▼ 人でいっぱい



▲ 元気よく練り歩く  
こどもみこし



## 献立紹介

①

### 簡単な かつお料理

五月に行われた栄養改善会の調理実習の献立をご紹介します。調理のポイント等については栄養改善推進員におたずねください。

さやえんどうの

おろし(しょうゆあえ

(四人分)

○材料

さやえんどう 二〇〇グラム  
大根 八〇グラム  
ごま油 大さじ一ぱい

しょうゆ 少量

○作り方

① さやえんどうは、一枚を二つの斜め切りにし、ごま油でいためる。

② 大根おろしをつくり、しょうゆを少したらし①をまぜる。

かつおのサラダ (四人分)

○材料

かつお 一五〇グラム  
うど(またはセロリ) 二センチ  
あさつき 四本  
かいわれ菜 一本  
人参 小一本  
ドレッシング  
・レモン汁(または酢) 大さじ二

・しょうゆ 大さじ二  
・しょうが汁 小さじ一  
・サラダ油 大さじ二  
・塩、こしょう 少々

○作り方

① かつおは皮をはがし、両面をやく。うすく切りドレッシングにつける。

② うどは四センチ長さに切り、縦にうすく切り、あくをぬいておく。

③ あさつきは、小口切りにし、人参もたんざく切りにする。

④ ①のドレッシングからかつおをとり出し、他の材料をすべてあえる。

⑤ 器に①④を盛りつける。

# 保健



## 岩和田健康相談

【日時】6月7日(土)午前9時30分から午前11時30分まで  
 【会場】岩和田青年館  
 【内容】血圧測定、個別相談  
 【持ち物】四十歳以上の方は健康手帳持参。

## 乳児相談

【日時】6月10日(火)午後1時30分から午後3時まで  
 【会場】町公民館  
 【対象】一歳未満のかた  
 【内容】身体測定、発育指導  
 【持ち物】母子手帳

## 布施・健康相談

【日時】6月12日(木)午前9時30分から午前11時30分まで  
 【会場】新久井青年館  
 【内容】血圧測定、個別相談  
 【持ち物】四十歳以上の方は健康手帳持参。

## 春期・三種混合Ⅱ期

【日時】6月12日(木)午後1時から1時30分まで受付  
 【会場】町公民館  
 【対象】昭和57年1月1日から同年6月30日までに生まれただた。

## 血圧相談

【日時】6月13日(金)午後9時から、次の業者の方々から、町に窓口用にと封筒の寄贈がありました。

岩瀬写真館、外房タクシー、鈴木輪業、鈴木自動車、つるおか工務店、水谷印刷、吉野歯科(アイウエオ順)  
 収益金を町社協に

▽房総ヤクルト販売株式会社  
 地区ヤクルト販売店一同  
 販売促進週間の収益金から一万円を社会福祉増進のためにと町社会福祉協議会へ寄託。

コンペの収益金を  
 保育園児のために  
 ひまわり会  
 ゴルフ愛好者の集まりである「ひまわり会」(大地黨会長、会員三十五人)では、五月十五日にチャリティコンペを行い、収益金十万円を保育園児のために役立ててと、町に寄託しました。町では、同会の意向にそって、遊具などを購入することになりました。

窓口用封筒を寄贈

時30分から午後3時まで

【会場】町公民館

【内容】血圧測定、個別相談  
 みそ汁の塩分濃度測定

【持ち物】四十歳以上の方は健康手帳持参。塩分濃度測定希望者は少量のみそ汁持参。

## 6月のごみ収集

うっとおしい梅雨どきーゴミの出し方についてのお願いをひとつ。

雨の日に、やぶれやすい紙袋に入れてゴミを出しますと、収集時に中からゴミが散乱し、集積所周辺が汚れる原因になります。ゴミはビニール袋や丈夫なダンボール箱、ポリバケツなどに入れてお出しく下さい。

## 【燃えるゴミ】

収集地区	収集日程
須賀・浜・久保・新町	毎週月曜・木曜
六軒町・岩和田・高山田 上布施・実谷・七本	毎週火曜・金曜

## 【燃えないゴミ】

収集地区	カン類収集日	ビン類収集日
須賀・浜・久保・新町	6月4日、18日(木)	6月11日、25日(木)
六軒町・岩和田	6月7日、21日(土)	6月14日、28日(土)

※高山田・上布施・実谷・七本地区の「燃えないゴミ」は、お近くの「不燃物専用集積所」へ、随時お出しく下さい。



## おめでた

四月届 男6 女2 計9  
 区名 出生児 保護者  
 須賀 清水美里 秀一  
 浜 渡邊和幸  
 久保 江澤 怜  
 岩和田 鈴木快斗  
 " 市東正幸  
 弘 良文 勝昌 幸夫

## おくやみ

四月届 男3 女5 計8  
 区名 死亡者 年齢  
 浜 式田敏夫 35  
 久保 井上ミサヲ 59  
 新町 鈴木澤雄 70  
 六軒町 松井い志 69  
 岩和田 山口理一 75  
 " 市東津祢子 62  
 上布施 新井おと 82  
 " 鈴木よね 89

## ■話題・原稿を募集

みなさんからの話題や原稿を募集します。各地域の行事、大会の情報やみんなに知らせたい出来事をお寄せください。(原稿の場合は、八百字以内。住所・氏名を記入)↓総務課広報係

## 人口

5月1日現在  
 男 3,940人  
 女 4,289人  
 計 8,229人  
 世帯数 2,467世帯

発行責任者 千葉眞樹 宿町  
 編集 高梨 秀治  
 電話 04706812511