

おんじゆく

5

1989年5月

第307号

千葉県御宿町役場



選手も応援する人も一体となって(海開き・太平洋綱引大会)

町のゴミ処理を学ぶ

「ゴミカレンダーを守れないなんて」

「夏になったら大変だ」

地域の仕事を学ぶ——小学校四年生になると、社会科の時間に、ゴミ処理の実態などを学習します。

御宿小と岩和田小の四年生は、このほど町の清掃センターを訪れ、町のゴミ処理の様子を見学しました。



▲収集車で集めたゴミをどう処理するのか
清掃センターの仕組みを聞く子どもたち

家庭から出たゴミが、どの

ように処理されるのか。またゴミ処理のための費用は。なぜ、分別収集するのか——多くのことを学び、感じとった子どもたちに、「ひと言インタビュー」をしてみました。

年々増え続ける「ゴミ

一年間に

四千トンを処理

「一年間に、おんじゆく町で出るゴミは、四千トンなんて知りませんでした。ビニールぶくろやプラスチックようきが増えているそうです」

(瀬川裕之、心)

「ゴミは一日十トンも出るそうです。いっぱいゴミがあるのに、かまで、もやすとは思いませんでした」

(高梨裕善、心)

分別収集の徹底こそ

効率よい

「ゴミ処理に

「役場の人たちが、ゴミカレンダーを出しているのに、カンとビンを生ゴミと、いっしょにつめていっているなんて、町のみんなが悪いと思う」

(貝塚一樹、心)

「大きなままでゴミをもちやしてしまいました。カンなどが入ると、こわれてしまうそうです」

(土屋知穂、心)

「夏になるとゴミが多いから、たいへんだと思います。せいそうセンターの仕事らしくにするには、ぼくたちが気をつけることだと思います」

(金高 誠、心)

町が収集するゴミ量は、年々増えており、昭和六十三年度には、約四千トンにもなりました。特に八月の海水浴シーズンになると、ふだんの月の三倍近いゴミが出ます。また、ビニールやプラスチックなど石油化学製品が増えました。

町では、紙くずや生ごみなどの燃えるゴミと、缶やビンなどの燃えないゴミとに区別して収集する「分別収集」を実施しています。

燃えるゴミは、焼却炉で燃やし、灰だけを埋立処理します。また、缶などの金物類はプレス処理。ビンなどのガラス類は細かくくわいて処理します。だから、きちんと区別して出していただければ、処理する能率もよく、炉の故障もないわけです。

缶類は

鉄とアルミに区分

再資源ルートに

「カン」は長四角につぶして
また、ほかのカンをつくると
は知らなかった。びっくりし
ました」（埋田りえさん）
「てつやアルミをかためて
てつは三元、アルミは三十円

でうっているそうです。」

（松村豊光くん）

◇ ◇ ◇ ◇ ◇
日本は資源が少ないので、
できるかぎり再利用すること
を考えなければなりません。
清掃センターでは、空き缶
などを鉄製品とアルミ製品と
に手選別し、プレス機で固め
て、再利用することをしてい
ます。

「缶は、つぶして

再利用するそうです」



▲「ジュースの缶がこんなになっちゃうの」
再資源化するためプレスされた缶類に驚きの顔

「クレーンやプレス機、

切だん機などの機械がありました」

（岩上真美さん）

清掃センターは

いまや

「ゴミ処理工場

「ゴミを炉に運ぶクレーン。
ジュースのカンをプレスする。
車ごとゴミの重さをはかる。す
ごいなと思った。」（加田兼都くん）

「クレーン、けいりょうき、
プレスき、せつだんき、じゅ
う油、せつかいなどを使って
いました。」（葉田由希子さん）
「車とゴミのおもさをはか
るきかい。ゴミをもち上げる
クレーン。でっかいゴミを切
るきかい。いろいろなきかい
があつてすごいなと思った。」

◇ ◇ ◇ ◇ ◇
以前のゴミ処理は、集めた
ゴミを焼却したり埋立する方
法でした。しかし、ゴミの再
資源化や煙、悪臭の公害問題
さらには、作業する職員の安
全性や効率性を考慮して、最
近では「焼却場」というより
「ゴミ処理工場」といった施
設に改善されています。
御宿町では、昭和五十九年
に近代的な設備の清掃センタ
ーが完成しました。

大きな施設に

最少限の

人員配置

「大きな工場に八人しかい
ないそうです。おじさんたち
がいないと、町がゴミだらけ
になってしまふ。」

（旭 将也くん）

「せいそう工場は八人だけ
ではたらいています。きかい
がいっぱいあるから、人は、
あまりいららないですね。」

（木原祥子さん）

◇ ◇ ◇ ◇ ◇
現在、清掃センターの職員

は八人。二台の収集車でゴミ
を集める仕事に四人。缶やピ
ンを選別処理するのに一人。
ゴミを燃やすため、クレーン
操作や炉の管理する仕事を二
人。施設全体を管理する職員
が一人。こんな配置となつて
います。
しかし、夏や連休などゴミ
が増大する時期になると、「朝
ゴミを出しても、なかなか収
集に來ない」など、ご迷惑を
おかけしています。人件費の
問題もあり、最少限度の人員
で対応していることをご理解
いただきたいと思います。

（次頁へ続く）

「大きな工場なのに

8人しか働いていません」

「機械でやるからですね」



▲鉄とアルミに手選別するのを見学

「ゴミを処理するのに

年間六千万円かかるそうです

「少し臭いも気になります」

ゴミ量に比例する

処理経費

不燃ゴミ混入で修理費も

「ゴミを出す場所が三百か所もあるそうです。それに一年間に、ゴミを処理するのに六千万円かかるそうです。とてもたいへんだ。」

(及川 肇く)

「きかいが、たくさんあるから、お金がたくさんかかったのでは、ないですか。でもおんじゆくをきれいな町にしてください。」

(白井健之く)

一年間に町のゴミを処理するのに約六千万円のお金がかかります。これは、清掃センター

「わたしたちも

これから気をつけたい」

出す側と

処理する側が

共通の意識をもって

「わたしたちは、これからゴミをすてないように気をつけます。かぞくのの人たちにも気

「職員の人件費や機械を動かすための油や電気代や機械の修理代などです。」

なかでも、生ゴミなどに混ざった不燃ゴミが炉を損傷させ、修理代が増加しているのは残念なことです。

悪臭も公害です

施設外には

漏らしません

「工場で気になるにおいやゴミをはやく処理できるように、がんばってください」

(中村佳珠く)

「なまゴミとか、くさい所ではたらいっているおじさんたち

は、すごいと思います。」

(加藤恵里く)

「においを消すために、うんどう場にせんをひく、せつかいをつかうとは知りませんでした」

(植田有佳里く)

清掃センターを訪れる人がみな口にするのが、ゴミの臭いです。現在では、悪臭も公害のひとつですから、施設の外へ悪臭が広まらないような工夫をしています。

しかし、ゴミを一時的に貯めるピット周辺では、無臭というわけにはいきません。このため、作業環境の改善にも配慮する必要があるわけです。

「す」といった安易な考え方も生まれています。

これからは、ゴミを出す市民のみならず、ゴミを処理する行政とが、ゴミを早く、安く、安全に処理するという共通の目的を持つこと。そして、ゴミを再利用、再資源化するシステムを確立し、ゴミの減量化を進めることが大切です。

【注】四月二十六日に清掃センターを訪れた岩和田小の子どもたちにインタビュー。

2日間で90トンの粗大ゴミ



▲冷蔵庫、テレビ、自転車などが山と積み上げられた集積所

町では、五月十日、十三日の両日、粗大ゴミ収集を実施しました。
初めての試みでしたが、衛生委員、区役員のみなさんをはじめ、多くの方々のご協力で、スムーズに回収できました。ことを心より感謝申し上げます。

次回は 十月頃を予定

初日の五月十日は、須賀、浜、久保、新町の四区を回収。二トンダンプに百台。約五十トンの粗大ゴミが出ました。なかには、一か所でダンプ四台分も出た集積所もありました。
五月十三日は、岩和田、六軒町、上布施、実谷、高山田の五区を実施。五十五台で三十五トンを回収。

●家庭内消毒日程

実施日	地区
6月9日(金)	六軒町
6月10日(土)	須賀
6月12日(月)	岩和田
6月13日(火)	久保
6月14日(水)	新町
6月15日(木)	上布施
6月16日(金)	実谷・七本
6月17日(土)	浜
6月19日(月)	高山田

二日間合わせて九十トン。予想を上回る排出量でした。特に、テレビ、洗濯機、冷蔵庫、自転車、トタンなど多く目につきました。
次回の粗大ゴミ収集は、十月頃を予定しています。

家庭内消毒日程や

公共施設見学会などを協議

衛生委員会議から

去る五月九日、衛生委員会が開催され、じん芥処理対策、水をきれいにする運動、花いっぱい運動、各種保健事業の充実など、環境衛生行政の主要施策が再確認されました。

また、公共施設見学会の実施や、各地区内の消毒日程(別表)が決定されました。

施設見学会は

6月下旬に

各区単位で

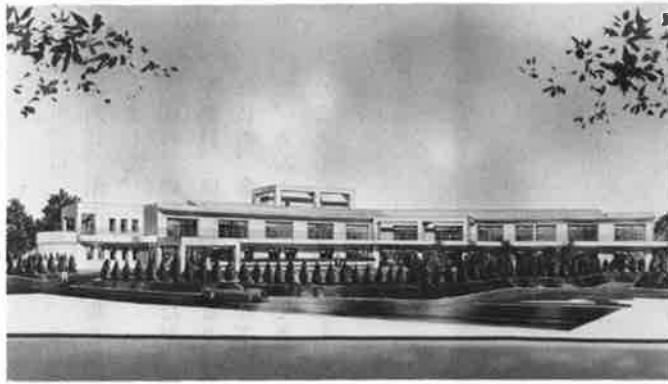
公共施設見学会については、一人でも多くのみなさんに参加していただけるように、二、三の区を一グループにして、四日間の日程で行います。また、各区の集合場所を決めて送迎することになりました。

実施時期は、六月下旬を予定しています。詳しくは、回覧等でお知らせします。

◇公共施設見学会・グループ及び集合場所◇

①須賀区(区民館)、浜区(青年館) ②久保区(区民館)、新町区(役場・新町会館) ③岩和田区(青年館)、六軒町区(消防庫前) ④上布施区(消防庫前) 実谷七本(吉野商店前・消防庫前・七本バス停前)、高山田区(消防庫前)
【見学施設】浄水場、ダム、清掃センター、生活排水処理施設など。

老人福祉は いまや官民協働の時代



▲特別養護老人ホーム「外房」の完成予想図

高齢化や核家族化が進行している現在、老人福祉の問題、特に寝たきりや痴呆性老人のための施策が望まれています。町では、社会福祉協議会と連携を密にし、家庭奉仕員の派遣や入浴サービス、本年度からは緊急通報電話の設置など、きめ細かな在宅福祉を展開しています。

「身近な場所に、介護機能を備えた施設があれば」寝たきりのお年寄りなどを抱えるご家庭では、こんな声もあります。こうした時代の要請や地域の人たちの声を背景に、現在久保地先に「特別養護老人ホーム」の建設が進められています。

久保地先に
夷隅地区で最初の

民営特別老人ホーム

ねたきり老人の
短期入所も可能に

現在建設が進められている特別養護老人ホームは、家庭で介護することが困難な寝たきりや痴呆性のお年寄りを入所させ、養護する施設です。事業主体は、県の認可を受けた社会福祉法人「外房」(村田萃理事長)で、本年十月オープン予定です。

この施設は、約四千平方メートルの敷地に鉄筋コンクリート二階建(延べ一七五一平方メートル)で、機能回復訓練室や特殊浴槽などが完備され、お年寄りに快適な生活を提供します。また、お年寄りの介護には嘱託医、看護婦、寮父母、生活指導員などのスタッフがあたります。老人ホームの定員は五十人ですが、入所者以外でも家族が留守をする場合などに一時的に入所できる「ショートステイ」

入所相談は
市町村の福祉係で

特別養護老人ホームの入所資格は、六十五歳以上で、ねたきりまたは痴呆性の状態にあること。そして、医師の手当を必要としないものの、居宅で介護するのが困難な方です。入所を希望する方には、町住民課及び各市町村の福祉係で相談を受けることになります。

ショートステイ事業

ねたきりのお年寄を抱えるご家庭では、病気や止むをえない用事ができても、外出することが困難です。そこで、町では近隣の特別養護老人ホームと契約を結び、一定期間(七日以内)その老人ホームに入所できるように対処しています。町内に同種の施設ができることで、一層の利便が図られることとなります。

特別養護老人ホーム 「外房」の概要

- 所在地 御宿町久保
- 敷地面積 3,919㎡
- 延床面積 1,751㎡
(鉄筋コンクリート2階建)
- スタッフ 事務長、事務員、嘱託医、生活指導員各1名、寮父母13名、看護婦2名、栄養士1名、介助員1名、調理員等4名、(予定人員)
- 入所定員 50名(内、寝たきり38名、痴呆性12名)
※ショートステイ4名
- オープン 平成元年10月予定
- 事業者 社会福祉法人「外房」(村田萃理事長)



“平成”初の海開き

小・中学生が人文字

綱引き大会では熱戦展開

五月三日、御宿中央海岸を中心に「海開き・マリンスポーツ御宿」が開催されました。

町内の小・中学生が、白い砂浜に「平成元年」の人文字を描き、野外ステージでは日本女子体育大学の新体操部員二十人が躍動―海の幕開けに彩りを添えました。

また、昨年からは始まった太平洋綱引大会には、県内各地のクラブチームや地元の婦人グループ、子ども会などが参加。力と技を競い合いました。

なお、当日の人数は約一万人。宝さがしやマリンスポーツ大会を楽しむ人たちが、各種大会のボランティア役員の人たち。多くの人たちに支えられ、年々充実した「海開き」行事となりました。



海の安全を
祈願する
修祓式



▲昨年に続いての綱引き大会
幼児からお年寄りまで幅広い年齢層が参加しました。



おしるこの無料サービスも

岩和田海岸売店組合

岩和田海岸売店組合では、五月三日の海開きに合わせて模擬店をつくり、同海岸で開催されたウインドサーフィン大会の選手や関係者に、おしるこの無料サービスを行いました。

おしるこ、そして温かい言葉で歓迎。橋岡売店組合長は、「組合員の総意で、おしるこサービスを始めました。夏に台風で地元の方に迷惑をかけたこともあったし、町が一生懸命に観光施策を実行しているのに、我々も地域にプラスになることをしなければ」と話していました。

応援の子どもたちも熱気でムンムン【写真右】

若さあふれるダンスを披露した女子大生たち【写真下】



約3割は職場などで受診

— 胃・基本健康診査 —

検診アンケート



町では、住民のみなさんの健康を守るため、各種検診を実施しています。しかし、職場や学校で受診したり、病気が、検診対象年齢になったら、治療中などの理由で、町の検診を受けない方が少くありません。

そこで町では、本年一月に受診希望者を正確に把握し、経済的にも効率よい検診を行うため「検診状況調査」を実施しました。

その結果は、表のとおりですが、全く検診を受けない方がいることがわかりました。

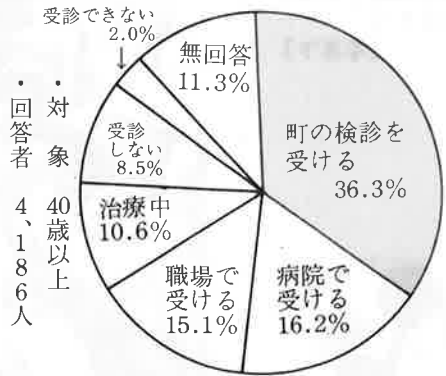
「自分は健康である」とか「仕事に急がしくて」など、いろいろな事情があると思います。が、検診対象年齢になったら、毎年一度は健康チェックをすることが大切です。

今回の調査で、町の検診を希望すると回答された方には、検診日前に、「受診券」をお届けします。「希望しない」と回答した方でも、事前に申し込めば受診できますので、お早目に町環境衛生課までご連絡ください。

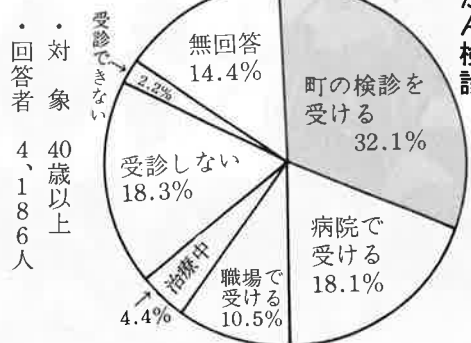
検診状況調査の結果

調査 平成元年1月
回収率 85.5%

基本健康診査



胃がん検診



がんを防ぐための12か条④

お酒はほどほどに 健康的に楽しむ

お酒が健康を害するといえ、一般に肝臓を考えます。

でも、飲みすぎが及ぼす悪影響は、肝臓だけにはとどまりません。

WHO（世界保健機構）の調査では、過度の飲酒と口腔がん、喉頭がん、食道がんは関係があるという報告がなされています。

フランスのノルマンディ地方の住民は、アルコール濃度の高いブランディを飲む習慣があり、昔から食道がんが多いといわれます。強い酒で口腔や咽喉、食道などの粘膜の細胞を傷つけるのが原因だろうと考えられます。

アルコールの多量摂取と肝臓がんの発生にも関係がみと

められています。また、酒好きの人は、つまみを食べずにお酒だけを飲むことが多いので、栄養のバランスがくずれ、がんになりやすい体の条件をつくる可能性も高いわけです。

特に、飲み過ぎのうえに、たばこが重なると悪い因子が相乗的にはたらいで、がんの危険も増します。

飲酒中のたばこは極力ひかえるよう努力し、強いお酒は薄めて飲むか、水といっしょに飲むようにしましょう。

まずは、お酒はほどほどに。

御宿小学校に

「ことばの教室」が開級



五月一日、御宿小学校で、「ことばの教室」の開級式が行われました。

この教室は、話し言葉の障害や異常のため、本来の能力を十分に発揮できない子どもたちを、専門的に指導するものだそうです。

御宿町に初めて開設された「ことばの教室」を担当する御宿小学校の越川修教諭に、指導方針や仕組みをうかがってみました。

視聴覚機器を利用し 個別・小グループで 指導

Q、ことばの教室が御宿小学校内に設置されましたが、どのような学習をするのでしょうか。

A、発音の異常、ことばの発達が遅れた子どもや、口蓋裂、難聴などでことばに障

害を持った子ども、どもりの子でも困っている子どものも障害を取り除いてやるのが目的です。障害の性質や程度に応じて、個別指導または、四、五人のグループ指導を行います。
楽しく学習できるように遊びを取り入れたり、視聴覚機器を利用して効果を上げるようにします。

週二、三回

「ことばの教室」で学習

Q、この教室と普通学級との関係はどうなるのですか。

A、ふだんは、普通学級の中で学習し、週二、三回、指定された日時に「ことばの

教室」へ通って指導をうけます。これは、普通学級の中で健全な子どもと接しながら、指導を受けた方が望ましい場合が多いからです。

入級は相談のうえ

御宿小校長が決定

Q、この教室で学ぶには、どうしたらよいのでしょうか。

A、御宿町の小、中学校の在籍児童・生徒であれば、誰でも入級治療は受けられますが、在籍する学校長から御宿小学校長に連絡の上で通級して治療した方がよいが、相談して決めます。

大切な家族の理解

母親の学習会も

Q、言葉という日常生活をするうえで、不可決な学習ですが、両親や家族の理解が必要だと思います。その点はどう対応するのでしょうか。

A、子どもを育てる上で、家

族の果たす役割は極めて重要だと思えます。その中でも特に母親は、強い影響力を持っています。

そこで、母親のための「学習会」を開いたり、「連絡帳」を交換したりして、正しい養育態度の変容が出来るよう努力します。

「ことばの教育相談」も併設

幼児や成人も対象

Q、教室に入らなくとも、専門の先生の相談を受けられるような制度は、ないのですか。

A、ことばのことで心配されている方々のために、「ことばの教育相談」の日を設けます。

相談日は、毎週土曜日の午前九時から十一時まで行います。相談する場合は、必ず御宿小学校の校長まで事前に連絡していただきたいと思えます。町内の方なら、児童・生徒だけでなく幼児や成人でも受けることができます。



幼児期のうちに治療する方が効果的です（越川先生）

地道な活動に

晴れの栄誉

「平成」という時代を迎えて初めての「春の叙勲」が発表され、長年、各分野で活躍された方々に、新天皇から勲章がおくられました。

御宿町からは、昭和十八年から助産婦として、母子保健衛生の向上に尽した岩瀬順子さん（新町・75歳）に勲六等瑞宝章がおくられました。

また、社会事業などを通して社会生活の改善に尽した人に政府からおくられる藍綬褒章には、渡辺隆治さん（新町・65歳）が選ばれました。渡辺さんは、千葉県クリーニング環境衛生同業組合の理事長として、業界の発展や消費者サービス向上に尽した功績が認められたものです。

勲六等瑞宝章

岩瀬 順子さん

新町五八四番地

岩瀬順子さんは、昭和十八年に助産婦の資格を取得し、開業。以来とりあげた赤ちゃ



んは六千人を超えています。また、助産介護や保健所から委託された妊産婦・新生児への訪問指導を通じて、若い母親に育児や保健知識を指導するなど、良き相談相手として活躍しています。

こうした助産婦活動のかたわら、昭和四十八年からは御宿町の民生・児童委員に委嘱され、婦人民生委員のリーダー役として、きめ細かな福祉活動に取り組んでいます。

藍綬褒章

渡辺 隆治さん

新町四七一番地



渡辺さんは、昭和二十六年から家業のクリーニング業に従事し、業績の向上に努める一方で、業界の健全育成を図るべく、千葉県クリーニング環境衛生同業組合の理事長として手腕を奮っています。

特に全国クリーニング環境衛生同業組合連合会の理事に就任すると、業界の将来を展望し、近代化資金の貸付強化などや衛生水準の強化に努めるなど、業界のリーダーとして、組織の育成に尽力しました。

こうした渡辺さんの献身的な姿勢は、地域住民の認めるところであり、現在は新町区長としても活躍しています。（千葉県クリーニング環境衛生同業組合理事長）

まちづくり

私もひと言

月の沙漠記念館

展示物の予算化を

平成元年度の予算の説明を聞きましたが、月の沙漠記念館の建設費は計上されているものの、展示物に関する予算が計上されていません。建物

が完成する前に、展示物購入や借用の費用は考えなければいけないと思います。

早急に計画されることを望みます。

記念館前の

河川環境も考えて

せっかく町がリゾートづくりの第一歩として月の沙漠記念館や海岸道路に着手しているのに、その前を流れる清水川と裾無川の合流地点は、ゴミのたまり場となっています。

来訪者に幻滅を感じさせることのないよう、何らかの方策を立ててほしい。

（五月九日、まちづくり町民大学から）

リゾート地に

ふさわしい施策

体制づくり

マリン・リゾート計画が広報で発表されたが、御宿は、まさにリゾートで生きる以外にないと思います。町外で商売をして感じたことは、都市部と御宿町では、日曜日だけ

少年の船

洋上研修と海洋スポーツで 育む友情



OPヨット
BアンドG財団主催の国内体験航海「少年の船」が、3月29日から4月3日まで、6日間の日程で行われ、御宿町から御宿小と岩和田小を卒業した2名が参加。船上での研修と沖縄で海洋スポーツを楽しみました。

初めて行った

沖縄

綱島友和くん

ぼくは、BアンドG「少年の船」に参加し、沖縄へ行き
ました。



BアンドG「少年の船」は兄が六年生の夏休みに参加しそのさい台風にあつて、船酔いがひどかった話を聞いていたので、とても心配でした。しかし、天候にもめぐまれ船内では、船酔いはなく、北海道や青森県・宮城県の人達など、多くの仲間ができました。

沖縄へ向かう船上では、手旗やロープワーク、又、沖縄の海では、マリンスポーツのカヌー・OPヨット・カッター

などを、学びました。マリンスポーツの中では、OPヨットがむずかしく、「沈没」というハプニングもありました。どれも生まれて初めての体験でした。

レクリエーションの部ではぼくと宮城県のあがつま君で「二人羽織」をやり、優勝しました。

沖縄は水不足で、二日間おきにしか水が出なかつたので水の大切さがよく分かりました。

御宿町にも、沖縄にまけないくらい、すばらしい海があります。このような海洋教室があればよいと思ひました。

楽しかつた

海洋スポーツ体験

木原淳一くん

三月二十九日、天候晴、東京・有明埠頭より沖縄へ、船で研修へ出発しました。

乗船した排水量五千トンの「かりゆしおきなわ」の船上では、手旗・ロープワーク等の研修をしました。

研修はすべて、班別の行動で北海道や東北地方から参加

した人達の中にも、たくさん
の友達ができました。
又、心配だつた船酔いもあり
りませんでした。

三月三十一日、船旅最後の日は、天候が雨や風で海も荒れ、船のスピードも落ち、予定より二時間半位遅れて、沖縄県那覇新港へ、船は到着しました。

沖縄では、島内観光を行ない、守礼の門や、海洋博記念公園を見学しました。



県大会で三位に 御宿町空手道クラブ

毎週二回、町の海洋センターで練習を続けている御宿町空手道クラブでは、五月三日千葉県武道館で行われた千葉県選手権大会に出場。組手団体の部で、見事

マリンスポーツの研修は、OPヨットが風の為、ひっくり返つたり、カッターでは、みんなで呼吸を合わせ、オールをこぎ、カヌーも、思ったよりじょうずにでき、初めての体験であつたが、とても楽しかつた。

又、沖縄の海はとてもきれいでした。

四月三日、ぼくにとっては初めて乗る飛行機で、東京・羽田空港へ帰つてきました。あつという間に、五泊六日は過ぎてしまい、その間いろいろな体験をし、よい思い出になりました。

また沖縄へ行く機会があつたら、ぜひ行ってみたいと思ひつています。

三位に入賞しました。
試合は、一チーム五人によるトーナメント方式で行われ、御宿町チームは一心会、野田市を破つて準決勝に進出。一道塾と対戦し二対一で惜敗したものの、同好会的なチームとしては、高い評価を受けました。



健康

岩和田健康相談

【日時】6月3日(土)午前
9時30分から11時30分まで

【会場】岩和田青年館
【内容】血圧測定、個別相談、みそ汁の塩分濃度測定
【持ち物】四十歳以上の方は健康手帳持参

布施健康相談

【日時】6月8日(木)午前
9時30分から11時30分まで

【会場】新久井青年館
【内容】血圧測定、個別相談、みそ汁の塩分濃度測定
【持ち物】四十歳以上の方は健康手帳持参

血圧相談

【日時】6月9日(金)午前
9時30分から午後3時まで
【会場】町公民館
【内容】血圧測定、個別相談、みそ汁の塩分濃度測定
【持ち物】四十歳以上の方は健康手帳持参

乳児相談

【日時】6月13日(火)午後
1時30分から午後3時まで

【会場】町公民館
【対象】一歳未満の方
【内容】身体測定、保健・栄養指導
【持ち物】母子手帳

春期三種混合Ⅱ期

【日時】6月13日(火)午後
1時から1時30分まで受付

【会場】町公民館
【対象】昭和59年1月1日から同年6月30日までに生まれた方

妊婦教室・B

【日時】①6月7日(水)②
6月14日(水)③6月21日(水)

午後1時から3時30分まで
【会場】町公民館
※町環境衛生課で受付



お誕生

おめでとございます

四月届 男三
区名 出生児 保護者
新町 渡邊 正明 明・夫
六軒町 川島 望 則 夫
六軒町 君塚 裕介 敏 久
お悔み
申し上げます

四月届 男三 女二 計五

区名 死亡者 年齢
久保 高梨 健る 81
久保 松本 み乃 81
岩和田 池田 政夫 30
上布施 柴燈 正 57
上布施 小林 新三 79



6月は児童手当の

「現況届」の提出月

児童手当を受けている方は、毎年六月に「現況届」を役場に提出することになっています。これは、児童手当の受給資格を決定する上で必要な届出

です。届出を忘れると本年六月分からの手当が受けることができない場合も生じます。該当される方は、六月三十日までに町住民課まで提出してください。なお、健康保険証の写し及び年金保険加入者は年金加入証明書を添付してください。(町住民課)

7月1日に

サービス業基本調査

事業所統計調査

総務庁では、七月一日現在で「サービス業基本調査」と

「事業所統計調査」を実施します。サービス業基本調査は、サービス事業所の事業活動の実態を調査し、事業所統計調査は、事業所の新設・廃業等の移動状況を調査します。六月下旬から調査員が事業所を訪問して、調査表の記入をお願いしますので、調査にご協力ください。

二等陸・海・空士を募 集

防衛庁では、二等陸・海・空

士を募集しています。採用後は、特別職国家公務員の身分を有し、技術教育により、各種国家免許取得の機会があります。
○応募資格 日本国籍を有し十八歳以上二十五歳未満の男子
○初任給 十一万五千八百円
○特典 衣食住は、支給または貸与されます。
※応募要領など詳しいことは、町総務課、または自衛隊茂原募集案内所(☎0475-12510452)までお問い合わせください。

人口

5月1日現在

男 3,823 人
女 4,223 人
計 8,046 人
世帯数 2,509 世帯

発行責任者 千葉県御宿町 滝口 栄蔵
編集 総務課広報係
TEL (0475) 661-352