

# おんじゆく 3

1990年3月

第317号

千葉県御宿町役場



「お兄さんおめでとう！」拍手で送られる卒業生(布施小学校)

# 水環境の保全是 まず家庭から

## ■「小型合併処理浄化槽」設置家庭に補助金■



きれいな海は、御宿の宝一堺川などの生活排水処理施設に加えて合併処理浄化槽で家庭からの汚水をクリーンに

“水の汚れをきれいにするには、まず家庭から”―河川、海の汚染源である家庭雑排水をきれいにすることは、非常に大切なことです。

町では、“水をきれいにする運動”の一環として、し尿と台所や風呂などの生活雑排水を合わせて処理する「小型合併処理浄化槽」を普及させるため、補助金制度を実施することになりました。

この補助金制度は、国(厚生省)や県、町が一体となつて、合併浄化槽を設置しようとするご家庭の負担を軽減するため、助成を行うものです。(環境衛生課)

補助金の交付額は、別表のとおりです。(環境衛生課)

### ■小型合併処理浄化槽設置補助金■

浄化槽の規模	補助金額
5人槽	309,000円
6～7人槽	463,000円
8～10人槽	824,000円

補助金を希望する方は、次のような手続きが必要です。  
● 工事を始める前に  
(補助金交付申請の手続き)

## 新築・増改築の時は ぜひ合併処理槽に

### ● 補助金交付の 手続は ●

- ① 建物の建築確認通知書の写し
- ② 設置場所の案内図
- ③ 住宅等を借りている方は賃貸人の承諾書
- ④ 工事の見積り書の写し
- ⑤ 合併処理浄化槽の構造図
- ⑥ 工事契約書の写し
- ⑦ 浄化槽の配置及び敷地内排水系統を含んだ建築物の配置図

などの書類を添付して町に提出します。

#### ● 工事が完了したら

- ① 浄化槽保守点検業者及び浄化槽清掃業者との業務委託契約書の写し
- ② 浄化槽法定検査依頼書の写し

#### ③ 施工に係る写真

#### ④ 施工結果報告書

- ⑤ 工事の領収書又は請求書の写し

などの書類を添えて、実績報告書を提出します。

このような一連の手続きは、浄化槽設置業者が行ってくれますので、浄化槽を設置される方は、設置業者とよく相談して行って下さい。

詳細につきましては、環境衛生課までご連絡下さい。

# 小型合併処理浄化槽って何？

今まで皆さんの家庭に設置されている浄化槽は、そのほとんどが「尿」だけの処理する単独浄化槽ですが、

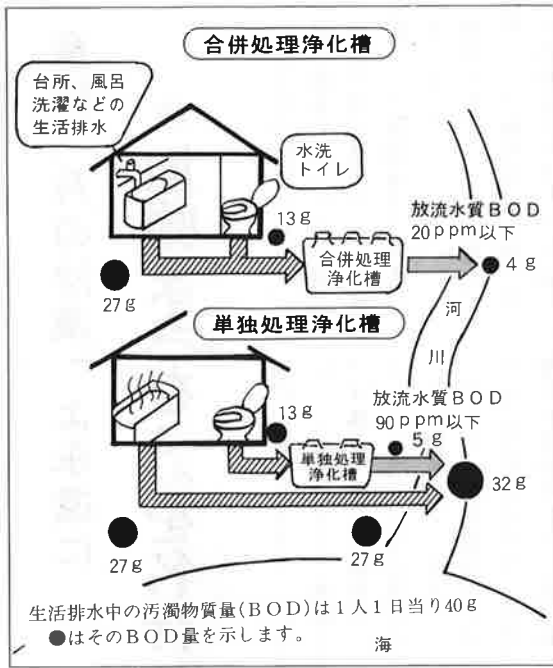
尿と台所、風呂などから出る生活雑排水を合わせて処理する浄化槽です。

水質汚濁について、今からおよそ二十年ほど前は、各工場などから排出される汚水が大きな原因をなして

いきましたが、現在では各家庭からの生活雑排水が主要な原因となっています。

## 水洗トイレより 汚れひどい生活排水

各家庭から排出される生活雑排水は、一人一日当り約三百リットルで、その中に含まれる汚濁物質質量(BOD)は約四十グラムとされています。この汚濁物質質量の内



## 街に緑を

### 生垣設置にも補助金

リゾートを目指す私達の町にとって、街並み、景観の美しさは、訪れる人にとっても住む人にとっても、欠かせない要素の一つです。

街並みに、空間に、みどりをふやし、生活環境にうるおいとゆとりを与えるため、住いの周辺を生垣で囲む。こんなことを考えている方に簡単な申請で補助金が交付されます。対象となる生垣は、延長が10m以上、1m当り二本以上

の連続植栽であること。また公衆用道路から眺望できる部分の高さが九十cm以上であること。ブロック塀等の内側に植栽された生垣については、ブロック塀の高さが五十cm以下であること。生垣に使用する樹木は、ツゲ、マキ、寒ツバキ、キヤラ、サザンカ、カイズカイブキなど、町が奨励し、かつ健全な苗木を使用して下さい。また補助金の限度額は三万円です。

詳細は、環境衛生課までお問い合わせ下さい。

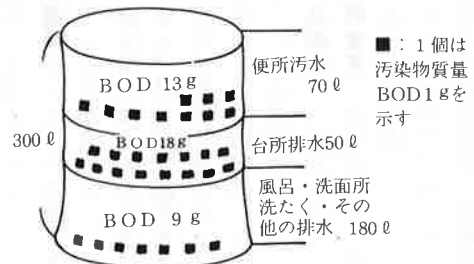
訳は、水洗トイレ汚水が十三グラムであるのに対し、雑排水は、台所排水が十八グラム、洗濯・風呂・洗面等の排水が九グラムで合わせて二十七グラムあります。台所から出る汚水がトイレよりも多いだけではなく、雑排水に含まれる汚水の量がトイレの二倍以上もあるのです。この雑排水が処理されないで流されていることが、川や海を汚す原因となっているわけです。

## 汚れを

### 1/10に減少

生活雑排水中の一人一日当りの汚濁物質質量(BOD)四十グラムは、小型合併処理浄化槽により四グラムに減ります。BOD量が多い雑排水が未処理で流されている汲み取り便所や単独浄化槽に比べると、小型合併処理浄化槽の処理効果は非常に大きいことがわかります。

1人1日当たりの生活排水量(300ℓ)に含まれる汚濁物質(BOD)量



# 童謡「月の沙漠」よ永遠に

## 故加藤まささをさんを名誉町民に推挙

社会文化の興隆に貢献し、功績が顕著であった方を議会の同意を得て推挙する「名誉町民」に、故加藤まささを氏が決まりました。

御宿の町をこよなく愛し、晩年、この地を永住の地と定めた加藤まささを氏。氏が綴った童謡「月の沙漠」は、御宿

海岸の砂丘をイメージに生まれ、これを記念した歌碑とラクダ像は、観光・御宿のシンボルとして、いまでも多くの人たちに愛されています。

さらに、現在建設中の月の沙漠記念館に氏の全ての作品、遺品を寄贈された行為に報いるため、三月定例議会で全員

一致で、故加藤まささを氏の名誉町民推挙に同意したものです。

なお、御宿町名誉町民には、「名誉町民推挙状」と「名誉町民章」が贈られます。

### 亡き主人の

### 墓前に報告

加藤氏の妻、ヨシコさんは

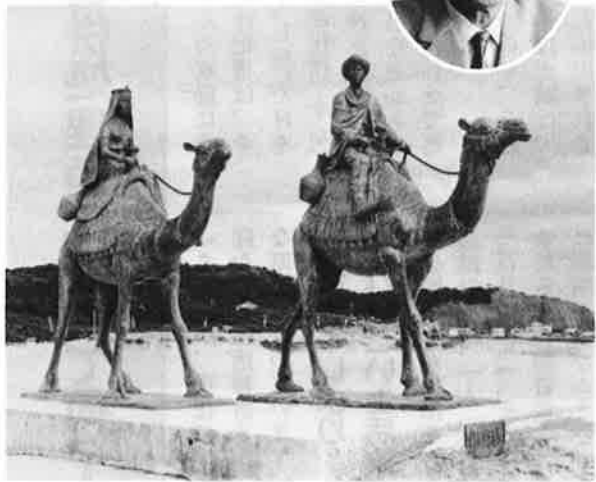
「思いがけないお話で、ありがたく思っています。早速、主人のお墓と、お世話になった内山保さんのお墓に報告に行きました。二人とも喜んでくれると思います。寄贈した作品を多くの人たちに見ていただきたい。」と話してくれました。

### 【加藤まささを氏略歴】

明治三十年四月、静岡県藤枝市で生まれる。本名、正男。大正中期から昭和前期にかけて、一世を風びした抒情画の数々を発表し、一時代を築く。大正十二年に発表した「月の沙漠」は御宿海岸が舞台と

いわれ、童謡の名曲として時代を超えて歌い継がれている。同じ頃活躍した竹久夢二、藤谷虹児、高島華宵らと並ぶ抒情画家、抒情詩人である加藤氏は、抒情画、詩、童謡、小説、歌謡曲など、その創作活動は多彩を極め、昭和四十年には、児童文学賞を受賞している。

昭和四十四年に御宿海岸に建立された「月の沙漠記念像」は、「月の沙漠の御宿」として多くの人々に愛されている。加藤氏は昭和五十二年、永住の地とした御宿町で死去。須賀の最明寺に眠る。



いまや観光御宿のシンボルとなった月の沙漠像と加藤まささを氏(円内)

おんじゅくのイメージを  
創るのは — あなた！

## ミス月の沙漠コンテスト 参加者募集



平成二年七月上旬の月の沙漠記念館オープンに先がけて、「ミス月の沙漠」を募集します。おんじゅくのイメージに合ったステキな女性の、応募をお待ちしています。

### 応募要項

▼参加資格①年齢18歳以上の未婚の女性②一年間、町の広報活動等に参加可能な方(数日間)

▼審査対象①町のイメージにふさわしい方②面接審査(服

装自由、水着審査はなし)

▼入選者①ミス月の沙漠一名

②準ミス月の沙漠二名

▼申込方法 所定の申込書により申込。役場商工観光課内

ミス月の沙漠実行委員会(御宿町久保二二〇〇 68-25

11)に申込書を用意。

▼申込締切 5月20日(日)

▼最終審査 5月27日(日)午後一時、町公民館

※メキシコ・カリブ海ツアー

ご招待ほか賞品多数。推薦者

にも賞品を差し上げます。

# 「人間ドック受けてみたら お父さん」

## 国民健康保険加入者を対象に

### 町が費用の一部を助成



短期人間ドック助成で病氣予防も大きく前進

最近成人病による疾病が増加しています。成人病は発病するまでに長い日数を要するといわれています。

当人はそれに気づかず、自分だけは大丈夫だと思いがちです。成人病を防ぐ方法は、普段からの心がけが大切で、進んで健康診断を受け、「自分の健康は自分で守る」という心構えが幸せにつながる近道ではないでしょうか。

そこで、町国民健康保険では、その基盤づくりの一環として、四月一日より短期人間ドック制度を取り入れて、皆様方の健康管理費用の一部を助成することになりました。助成要領は次のとおりです。

### 費用の

### 七割分を助成

#### ▼対象者

- ① 御宿町国民健康保険に加入して一年以上の者。
- ② 年齢が満四十歳以上六十九歳までの者（ただし町の障害認定を受け、老人医療受給者に該当する者を除く）。
- ③ 納期到来の国民健康保険税を完納していること。

#### ▼助成の額

費用の七割に相当する額（ただし七万円を限度とする）。

#### ▼利用の届出（受診前）

利用予定日前十五日までに、短期人間ドック利用届（住民課にあります）を提出して下さい。

#### ▼助成金の申請（受診後）

検査医療機関発行の領収書、検査明細書を添え御宿町短期人間ドック利用給付申請書（住民課にあります）を提出して下さい。後日現金又は口座振替により支給いたします。

#### ▼医療機関 指定なし

#### ▼検査項目 指定なし

## 早期発見！胃の集団検診のお知らせ

### 1. 検診日程

期 日	会 場	対 象 地 区	検診時間
4月16日(月)	新久井青年館	上布施・実谷・七本	8:30~11:30
4月17日(火)	浜 青 年 館	浜	8:30~11:30
4月18日(水)	社会福祉センター	六軒町・高山田	8:30~11:30
4月19日(木)	社会福祉センター	久 保	8:30~11:30
4月20日(金)	社会福祉センター	須賀・御宿台	8:30~11:30
4月21日(土)	岩和田仲宿町内宿	岩和田	8:30~11:30
4月23日(月)	社会福祉センター	新 町	8:30~11:30

### 2. 対象者 40歳以上の方

- ㊤ 費用は無料です。
- ㊥ 検診を希望された方には受診券を送付いたします。受診券のない方で、検診を希望される場合には、「環境衛生課」までお申し込みください。

「がん」は、不治の病として考えている人が少なくありません。しかし、「がん」は早期に発見し、適切な治療を受ければ100%治るようになります。検診を受けて「がん」といわれたらどうしよう、そんな不安をもたれる方がいますが、検診で発見される「がん」はむしろなお

る「がん」なのです。「がん」退治に必要なことは、検診でとにかく早く見つけることです。

町では、この「がん」の早期発見を目的として右の日程で、胃の集団検診を実施しますので、ぜひこの機会を利用されますようお願いいたします。

(環境衛生課)

より迅速に・より確実に

夷隅郡市  
1市5町

# 広域常備消防が

## 4月1日から業務開始

広域常備消防の施設計画



常設の消防署のなかった夷隅郡内四町(大多喜・夷隅・岬・御宿町)と勝浦市・大原町とが共同で常備消防に取り組み、夷隅郡市広域消防の業務が、四月一日からスタートします。

このため、消防、救急時などの「一一九番」通報は、大多喜町に建設された消防本部で受け、各市町単位に設置される消防署・分署、さらに各

役場に伝達され、消防車や救急車が出動することになります。

従来、御宿町では一一九番通報を役場で受け、勝浦消防署か、大原消防署に救急車の出動要請を行ってきました。しかし、広域常備消防体制への移行により、郡内全市町に救急車が配備され、より迅速に、より確実な救急体制が整うこととなります。

### 危険物など各種手続きも消防本部で

広域常備消防業務が開始すると同時に、町総務課消防係が担当していた建築確認申請に係る消防同意や、危険物関係の申請等の手続きは、すべて大多喜町の消防本部で取り扱うこととなります。

### 平成六年度には施設整備を完了

郡内一市五町の協議がまとまり、いよいよ業務を開始します。

5 (代表)  
組合消防本部 ☎ 82-454

### 119番をかけるときは

- 119番をかける時には、落ち着いて、はっきり、分かり易く伝えましょう。
- まず、① どこで  
② 何があったか 大字や目標物を示しながら話しましょう。
- ◎傷病の場合には
- ③ 傷病の程度
  - ④ 人数
  - ⑤ 性別
  - ⑥ 年齢
  - ⑦ 病院名(慢性的な病気の場合掛かり付けの病院)
  - ⑧ 自分(通報者)の氏名
  - ⑨ かけている電話の番号を伝えて下さい。
- ◎火災の場合には  
大字—集落名—世帯主の氏名、〇〇宅で火災です。
- ◎山火事の場合には  
目標物や、道路等を示しながら分かり易く伝えましょう。

る夷隅郡市の広域消防。全ての市町に施設を整備し、消防署員を配属するのは容易なことではありません。

このため、消防分署の建設や職員採用は年次計画で行うこととし、平成六年度までに一本部・二署・四分署、人員百三十九人体制を確立することになりました。

御宿町は、平成四年度に分署が建設されることになっており、今年四月に配備される救急車は、分署が完成するまでの間、現在の役場敷地内に仮設事務所を設けて救急業務を行います。

# 御宿町消防団に

## 無火災表彰

県消防大会で

わたしたちの生命、財産を災害から守るため、日夜活躍している御宿町消防団（鈴木信一団長）が、無火災竿頭綬を受章しました。

これは、昭和六十二年三月二日から三年以上継続している無火災記録に対し、贈られるものです。

自分の職業を持ちながら、各分団ごとに行う月二回の消



住民の生命・財産を守るため  
訓練に励む消防団員

防車の試運転をはじめ、季節ごとの訓練、防火活動に当たる町消防団。こうした消防団員の奉仕活動と、町民の皆さん一人ひとりの防火意識の高まりが、今回の荣誉となったものと思います。

安全で住みよい町に——無火災記録が永遠に続くよう、みんなで注意し合っていきましょう。

消防団にとって、最も荣誉である無火災を達成することが出来ました。これも消防団員諸氏の日頃の活動と町民各位の防火意識の徹底の賜ものと深く感謝いたします。過日発生したデパート火災では多くの人命が失われました。当町において、このような悲劇が行らないよう消防団一丸となりまして、尚一層の防火、防火活動に努めたいと思います。

### 長年の

### 消防団活動を讃える

また、無火災竿頭綬表彰を受けた三月十七日の千葉県消防大会で、長年、消防団活動に尽した次の方々を表彰されました。

【知事永年勤続功労章】

秋場 一哲さん（警戒部長）

【同・内助功労】

秋場 喜美恵さん

【日本消防協会長功績章】

佐藤 寿夫さん（救護部長）

【日本消防協会精進章】

井上 政弘さん（訓練部長）

### 喜ばしい住民の 防災意識の高まり

御宿町消防団長

鈴木 信 一



## 国民年金 だより ⑩

### 4月から 保険料が8,400円に

— 前納取り扱いは4月27日まで —

の負担金でまかなわれており  
ます。

現在の保険料額は、年金額  
からみてかなり低めの額にな  
っています。

そこで、保険料と年金額の  
バランスや生活水準などを考  
慮しつつの時代にも年金制度  
が健全に運営できるように、  
みなさんの急激な負担をさげ、  
段階的に引き上げているわけ  
です。

老後の安心のためにも保険  
料の引き上げにご理解くださ  
い。

平成二年四月からの国民年  
金保険料は、月額八、四〇〇円  
になります。国民年金は、年  
をとった時、不幸にして障害  
者や母子家庭となってしまう  
た時の生活の大きな支えとな  
っています。

この年金は、加入者のみな  
さんが納めている保険料と国

り引きとなります。大変お得  
ですので、ぜひご利用くだ  
さい。（住民課年金係）

●女性の能力や役割についての

### フレキシブルに

### 女と男の当然

4月10日～16日

婦人週間



# ランチルームで

## お別れ会食

### 御宿小学校



6年生には短い期間だったけれどランチルームでの給食は楽しい思い出に

平成元年十一月にスタートしたランチルーム。初めての卒業生を送るお別れ会食が、校長先生、教頭先生をはじめ、滝口町長も招かれ、楽しく開催されました。

六年間の給食の思い出をかみしめ、また滝口町長からの「一番好きな教科はなんですか」「一番好きな給食はなんですか」の質問に、元氣よく答える6年生。

ランチルームでのふれあひ会食は、給食のおばさんのおいしいメニューと、楽しい会話で、ひとときわおもしろい給食になりました。

#### 御宿小学校 6年生

主 食      副 食      デザート

1位 ●カレーライス ●サラダ      パナナ

2位 きなこパン ●ハンバーグ      クレープ

3位 ハンバーガー      シチュー      ●ゼリー

#### 岩和田小学校 6年生

主 食      副 食      デザート

1位 ●三色ごはん ●ハンバーグ ●クレープ

2位 カレーライス ●生野菜      ブリン

3位 きなこパン      スパゲティ      ケーキ

#### ランチルーム

平成元年11月にスタート、1年生から6年生まで、各クラスごとに会食を行います。従来の給食に比べ、食べることと、楽しい会話がドッキング!!これからも、親子会食やお年寄りなど、バラエティにとんだ地域の人々とのふれあいの場としても有効に活用されます。

一番好きな給食は？  
リクエスト給食

御宿小、岩和田小、6年生の、六年間の給食の思い出、リクエスト給食。これは、小学校最後の給食を、児童にアンケート調査して、一番人気の高かったものを選んで、給食の献立にするものです。一年生から6年生まで、何回給食を食べるか御存知ですか。なんと、千百食にものぼります。今年の6年生が一番印象に残った給食は、どんなメニューでしょうか。(左表)

●印のメニューが実際の献立として、三月十二、十三日の両日に、リクエスト給食会

に登場。6年生にとっては楽しい思い出。下級生には、6年生の選んだあたたかい、心のふれあう給食として、よい思い出になったことでしょう。

#### 短歌



#### 公民館短歌教室

幸保ひさ子  
春一番吹き荒るる中に同窓の友と語らひ刻をすごせり

斉藤 月子  
苦勞をば重ね来し女嬉しげに孫子と正月旅行をせしと

君塚 正子  
夕暮れの海は悲しきものと知る東京湾も御宿にても

滝口 君子  
吾が手にて裸更へたる孫は友と盃交わしつつ談笑しおり

大島喜平次  
現世の憂きこと心も重くして明日の日ありと空を見つむる

半澤 克巳  
石狩の洲の灯が一つ闇に見へ寒空のもと我と風あり



# 『男の料理教室』

受講生募集

急速な高齢化社会、核家族化に伴ない、お年寄りだけの世帯も年々増加傾向にあります。

お年寄りだけの世帯では、日頃家事を行う奥さんが、病気やけがなどで、家事に携われなくなった時、特に食生活に支障をきたすことにもなりかねません。このようなことから、本年度も男の料理教室



男子厨房に入らずに過去の言葉。男性も食事に関心をもちたいものです。

## ◎「男の料理教室」開講日程

- 第1回 平成2年4月27日(金)
  - 第2回 " 5月23日(水)
  - 第3回 " 9月26日(水)
  - 第4回 " 11月8日(木)
  - 第5回 平成3年2月13日(水)
- ◎場所 御宿町公民館  
 ◎対象者 お年寄りだけの世帯の男性  
 町内に在住する60歳以上の男性  
 ※年間を通して参加できる方

を次の日程により、開講することになりました。

受講希望者は、四月十四日(土)までに、町社会福祉協議会(番六八―二五―)又は、地区民生委員まで、お申し込み下さい。

なお、定員は二十名程度です。定員になり次第切らせて頂きますので早目にお申し込み下さい。

## 参加者の「声」

### 食事に對する意識改革

はしを持つだけの食べる専門だった私が、この教室に参加して、食事のたびに作り方や味加減、さらには栄養面にも関心をもつようになりました。日頃、何もしたことがない私にとって、初歩的なこととも思える研修内容も程度が高く、家庭で食事の手伝いをする必要性も感じました。

参加者同士の交流も深まり、大変意義のある教室でしたし、第一回の修了生として何かのお役にたてればと思っております。(須賀・末吉辰雄さん)

## おんじゅく俳壇

### 俳句教室

猪鼻 とき

石段を破摩矢の鈴をおさえつ

山口 つる

寒鯨の噂ながれて綱を積む

岡田まさし

初日の出まぶしきまでの船一

平成二年十一月十八日から十二月十六日にかけて幕張メッセで行われる、「食と緑の博覧会」のキャンペーン隊が、

覽会」のキャンペーン隊が、二月二十日(火)に来庁し、実行委員長、沼田県知事からの親書が、ミズ博覧会ちばより手渡されました。



「この博覧会には、県内各市町村のコーナーも設けられ、御宿町からも出展することになっています。」

しばられて白菜一つずつの影 嵯峨 通恵

水島百合子

大釜の甘酒の香に年惜む

河崎 康代

初風や海には海の空があり

今井 アキ

福寿草大地の春にさきがけて

鶴岡とく路

粧いて成人の正座くずされず

渡辺 なつ

目標を百寿と決めて毛糸編む

田辺 致孝

くつきりと淡月見えて冬日和

伊藤十九二

水仙や海女の一戸の崖のふち

岡田 たづ

小さき芽をひろい摘みしてな

ずな粥

知りつくす町の裏みち鳥総松

土井 久恵

朴の芽の先に初空ありにけり

岩瀬 京子

寒涛の音をしたがへ路地を訪

石田ゆき緒

# 4月14日から 第2・第4土曜日を お休みします。

閉庁となる土曜日（本年9月まで）		
月	第2土曜日	第4土曜日
4月	14日	28日
5月	12日	26日
6月	9日	23日
7月	14日	28日
8月	11日	25日
9月	8日	22日

役場土曜閉庁のお知らせ

昨年十二月の定例町議会で土曜閉庁関係の条例案が可決され、役場は四月十四日の土曜日から、毎月第二・第四土曜日を閉庁させていただきます。ただくことになりました。

住民票や印鑑証明、税務関係など、必要な書類がありましたら、お早目にご来庁下さい。なお、婚姻届、出生届、死亡届は、従来どおり取り扱っております。ご協力をお願いいたします。

## 従来どおり業務を行う施設

部 門	施 設
土曜日・日曜日でも通常の業務を行っている交替制勤務部門	浄 水 場
公共施設で土曜日・日曜日に町民の利用率の高い部門	公民館・資料館・児童館・海洋センター・清掃センター
今後、制度的な検討が必要な部門	小学校・中学校・保育所

## ゴミ日記

元年度は

四千六百七十トン

平成元年度のゴミ収集状況についてお知らせします。

〔表1〕をごらん下さい。総量四千六百七十トンと昨年度の四千六百五十五トンに比べ、約一割の増加をみえています。中でも不燃ごみは、およそ四割の増加になっています。これは建物の取り壊しなどによる廃材の搬入が比較的多かったことを示しています。

総収集量（排出量）四千六百七十トンのうち観光客が排出するゴミ（観光ゴミ）は、およそ七百トンと推定されま

す。次にごみの処理費用（平成元年度見込額）についてみると〔表2〕のようになります。

また空カンなどの資源化量は、鉄、六十五トン、アルミニウム、二・三トンでした。

ゴミ収集量は、年々少しづつ増加の傾向にあります。ゴミの正しい出し方を守ることで、少しでも処理費用を減少させ、きれいな街づく

りに資していきたいと思います。よろしくご指導、ご協力の程お願いいたします。

## ゴミの正しい出し方9カ条

- ◆ ゴミはきちんと分別してから出しましょう。
- ◆ ゴミは決められた日、決められた場所に出しましょう。
- ◆ 台所の生ゴミは、水分をよく切ってから出しましょう。
- ◆ 危険なゴミ（針など）は厚紙に包んで「キケン」と書いてから出しましょう。
- ◆ 資源ゴミ（新聞、雑誌など）は、廃品回収を利用するか、再資源業者へ

- ◆ 出しましょう。
- ◆ 再使用できるビン（酒ビンなど）は販売店で引き取ってもらいましょう。
- ◆ 家電製品などの買い替える際は下取りしてもらいましょう。
- ◆ 捨てる前に、もう一度「ゴミ」か「資源」かを考えましょう。
- ◆ ゴミの集積所はいつも清潔に。集積所付近の駐車はやめましょう。

環境衛生課

〔表1〕 ゴミ収集量（単位トン）

種別	年度	平成元年度（見込み）	昭和63年度
可燃ゴミ		3,320	3,213
不燃ゴミ		1,350	952
合計		4,670	4,165

〔表2〕 平成元年度ゴミ白書

- ① 総処理費用 65,740,000円
- ② 1 t 当りの処理費用 14,077円
- ③ 町民1人当りが1年間に出すごみの量  
(可燃ゴミ) 363kg (1日当り 990g)  
(不燃ゴミ) 131kg (1日当り 358g)  
合計 494kg (1日当り1,348g)
- ④ 観光客1人当りが出すゴミの量  
(可燃ゴミ、不燃ゴミ合計) 580g  
※年間入込客数120万人に見込んだ場合
- ⑤ ゴミを処分するために必要な費用  
(町民1人当り) 8,190円

# よかったねカッチちゃん

「わたしはのらねこてんこうせい」

を読んで



岩和田小2年  
酒井佑弥くん

カッチちゃんのハンカチは、  
さいしょ、ふつうのハンカチ  
だと思っていました。でも読  
んでいるうちに、しんだおか  
あさんのとくべつなハンカチ  
だとわかりました。まほうの  
ハンカチでした。

ぼくも、一年生のとき、い  
わわだ小学校にてん校してき  
ました。ぼくは、カッチちゃん  
のようなまほうのハンカチは、  
ありませんでした。

でも、クラスに青やぎゆう  
やくんがいて、同じ名前だっ  
たので、すぐに友だちになり  
ました。さいしょ、なれなか  
ったけど、あそんでいるうち  
に、なかよくなりました。ノ  
ンちゃんのようになかよくな  
りました。モエちゃんのお  
な子は、いませんでした。  
カッチちゃんは、きつと、お  
かあさんが生きていたら、い  
じめられなかったと思います。

でも、おかあさんが、しんで  
しまったので、赤いふちどり  
のハンカチに、まほうがかか  
ったのでしよう。

カッチちゃんは、モエちゃん  
たちに、いじめられても、一  
日も休まずに学校に行きまし  
た。ぼくだったら、先生やお  
とうさんに、すぐいってしま  
うけど、カッチちゃんは、一人  
でつらいのをがまんしました。

ぼくは、わからないけれど、  
きつと、おかあさんにたよっ  
ていると思います。でも、カ  
ッチちゃんは、おかあさんの赤  
いふちどりのハンカチが、ゆ  
うきづけてくれたのだと思  
います。

ハンカチをノンちゃんにあ  
げたとき、きつと、天国のお  
かあさんは、びっくりしたと  
思います。でも、ノンちゃん  
は、やさしい子だから、いつ  
もさらさらにくれると思

って、よろこんだでしょう。  
それに、カッチちゃんの一  
番の友だちですから。

ノンちゃんは、「おかあさん  
のにおい」と、いってくれた  
ので、カッチちゃんもとも  
うれしかったと思います。

ランドセルじけん、とて  
も強かったカッチちゃんが、な  
みだをながしました。そして  
ノンちゃんがだした赤いふち

どりのハンカチで、なみだを  
ふきました。

ぼくは、だいなおかあさ  
んのハンカチだったから、天  
国のおかあさんも、カッチ  
ちゃんのみだで、かなしくなっ  
てしまっただろうと思います。

それに、カッチちゃんは、さら  
さらのハンカチをくやしなみ  
だでぬらしたくなかったと思  
います。

カッチちゃんもつよいけれど、  
てさげかばんをランドセルに  
とりかえにいったノンちゃん  
も、とても強い心をもってい  
ると思います。ノンちゃんは、  
本当にカッチちゃんが、すきだ  
ったのです。

赤いふちどりのハンカチは、

やっぱりまほうのハンカチで  
した。

いじめられてくやしな  
けど、なかよくなれて、本  
当によかったです。カッチ  
は、みんなとケヤキのブラン  
コにのっているだろうな。

県内の小学校児童を対象に  
冬休みに良い本に親しんで  
らおうと開催される「読書感  
想文コンクール」の審査が行  
われ、岩和田小学校二年の酒  
井佑弥くんの感想文「よかつ  
たねカッチちゃん」が、最優秀  
賞に選ばれました。

## 表彰

### 青少年相談員など 長年の功労に顕彰

▼町の青少年相談員として、  
青少年の健全育成に尽力した  
次の方々には知事表彰と感謝状  
が贈られました。

【知事表彰】石井立成さん  
(新町)、田中とよ子さん(六  
軒町)

【知事感謝状】渡辺正美さん  
(須賀)、高梨もと江さん(岩和  
田)、高梨知さん(久保)

【支庁長感謝状】新井明さん

(上布施)

▼多年、町職員として地方  
自治発展に尽した功績によ  
り、全国町村会より表彰。

(町職員) 加藤 長さん  
金井紀美男さん

▼おわび 前号表彰記事  
次の方がもれておりました。  
訂正し、おわびします。

町表彰規定により表彰  
(町職員) 滝口糸子さん



## 春期三種混合

### I期1・2回目

【日時】4月3日(火)1回目、4月24日(火)2回目  
午後1時から1時30分まで

【会場】公民館

【対象】昭和62年7月1日から平成元年6月30日生まれの方

【持ち物】母子手帳・問診票持参

### 春期ポリオ1回目

【日時】4月4日(水)午後1時から1時30分まで

【会場】公民館

【対象】平成元年7月1日から12月31日生まれの方

【持ち物】母子手帳・問診票持参

### 布施健康相談

【日時】4月5日(木)午前9時30分から11時30分まで

【会場】新久井青年館

【内容】血压測定、個別相談、みそ汁の塩分濃度測定

### 岩和田健康相談

【日時】4月7日(土)午前9時30分から11時30分まで

【会場】岩和田青年館

【内容】血压測定、個別相談、みそ汁の塩分濃度測定

### 乳児相談

【日時】4月10日(火)午後1時30分から3時まで

【会場】公民館

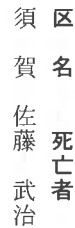
【対象】1歳未満の方

【内容】身体測定、保健、栄養指導

### 血压相談

【日時】7月13日(金)午前

お悔み申し上げます



二月届 男五 女七 計一二

区名 死亡者 年齢

須賀 佐藤 武治 88  
濱 滝口 喜一 81  
浅野 浅野 ひさ 86  
浅野 秀夫 69  
豊嶋 清 77  
久保 豊嶋 清 81  
新町 森 七志 85

井上 千代 85  
竹内 昇 71  
六軒町 竹内 昇 71  
岩和田 高梨 さつ 71  
実谷 吉野 みや 91  
上布施 石井 直 74  
新井 きぬ 76

二月届 男一 女四 計五

お誕生 おめでとうございます

区名 出生児 保護者

高山田 岩瀬 智美 敏郎  
" 鈴木佳奈子 輝男  
久保 石井 春菜 健一  
六軒町 小松 希 延吉  
岩和田 松崎 武士 春仁

●材料 4人分●  
豆腐.....1丁枚  
生いたけ.....4本  
長ねぎ.....1本  
しょうが.....1片  
油.....大さじ1  
みそ.....大さじ1  
しょうゆ.....大さじ1/2  
みりん.....大さじ1  
卵.....3ヶ

## ヘルシークッキング

☆いたけと豆腐の卵とじ☆

### 〔作り方〕

①豆腐は横に包丁目を入れ、

あなたは食物せんいがたりていますか？

1cmの幅で拍子木状に切ります。

②いたけはせん切り、ねぎは斜め切り、しょうがはすりおろす。

③フライパンに油を熱し②を炒めカッコン内の調味料を加え混ぜ、豆腐を入れて2〜三分煮る。

④卵を溶きほぐしてまわしかけフライパンをゆすりながらとじる。

人口  
3月1日現在  
男 3,834 人  
女 4,232 人  
計 8,066 人  
世帯数 2,563 世帯

発行責任者 千葉県御宿町  
編集 滝口 栄蔵  
電話 0470(68)2511