

# おんじゆく

5

昭和56年 5月

第212号

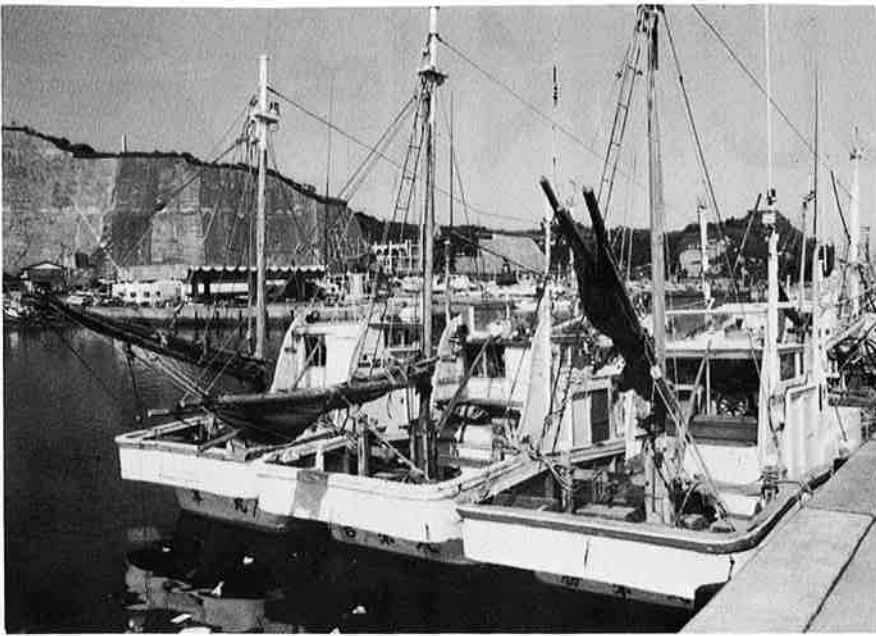
千葉県御宿町役場



子供は風の子太陽の子

## 漁業近代化事業

# ロランC レーダーの補助事業



御宿町には、二百六十六隻（昭和五十六年三月三十一日現在）の船があり、毎日操業をしています。海上での仕事は、常に危険がつきまとい、安全操業や漁業の近代化が漁業従事者にとって最大の望みとなっています。

町では、漁業組合・光電製作所とタイアップして、近代化漁業の促進事業として、ロランCとレーダーを定価の約三分の一の個人負担で購入できる補助事業を実施しました。

この結果、ロラン七十八台、レーダー四十三台の希望がありました。ロランCとレーダーを購入した漁師の方に聞いてみました。

まず最初に漁業組合の方に今回の事業の経過について伺ってみました。

光電製作所の田軸さんが組合にみえて「先代の社長、伊藤庸二は生前、御宿町に何かの形で還元をしたい、と口ぐせのようにいつも話していた。現在の社長、伊藤良昌は、この親の意志を受け継ぎ、光電製作所で作っているロランCとレーダーを、御宿町へ数台寄附をしたいと思っているが、どうかお受け願いたい。」ということでした。

このロランCやレーダーは、とても便利な計器で、すでに県の補助事業も始まっておりますが二十隻に一台の割当てになっていて、希望者も多いことから、数台では不公平になるので、町・光電製作所、組合で協議をして、希望者全

### ロランC・レーダーを設備し

### 操業が変わってきた

浜 大谷 恒幸

員に、ロランCとレーダーを県の補助事業と同じ負担額で購入できるようにになりました。

恵まれない漁民の為に、ありがたい施策だと思えます。光電製作所と町に厚くお礼を申し上げます。

この度、光電製作所と町・組合

の助成によりまして、御宿・岩和田の全船にレーダー・ロランCが設備されました。

ロランCは魚をするうえに、大変

便利な計器であり、レーダーは航海の安全の為に必要な計器です。

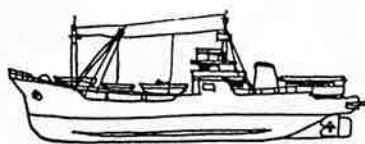
しかし、値段が高かったので、我々零細漁民には高嶺の花であったわけ

です。ロランCを簡単に説明しますと、あの広い海の中で自船の位置が、約五十メートルの範囲でわかることが

できる計器です。例をあげますとV三六四一九・五X六〇六五七・六という数字が表示されますと、ロラン海図（チャート）によって、御宿からSSW

二分の一、W五十三マイル、八丈島からNVE七十二マイルの地点にいるということがわかります。魚をするのに一番大切な、潮の流れの方向、早さも知ることができ

ます。また、COMPNAV（操船情

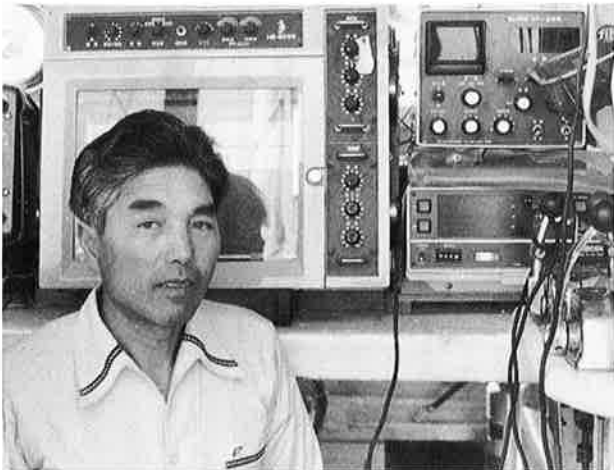


報)に計器をセットすると、目的地(漁場や港)までのコースが、直線で航行出来るし、距離時間が何時でも表示されているので、漁場への時間の無駄が省けるし、漁の有る時は時間いっぱいまで操業出来、時間に余裕の有る時は、経済運転が出来るので、油の節約にも役立つわけです。

レーダーに付きましては、モヤが降って視界がゼロの時でも、レーダーを見ながら航行すれば安全だということですが。

るものとは異なりますが、経験によって、陸・気船・小型船等の判別が簡単に出来る様になります。陸は地図のように、汽船は大きく、小型船は小さく映ります。その時の状況に応じて、切替や調整して使えば、一目で島山や根中が何の方向に何マイルと映ります。だから、モヤで一先が見えない時でも、港の中や港口が映るので港へ入ることが出来るし

雨雲も映るので、何マイル先は雨だということがわかり、雨から回避することも出来ます。



レーダーもロランCも、この外その人の使い方によって色々と役立てることが出来ます。私達は、今回の光電製作所、町、組合の好意を無にしないように、レーダーとロランCをふるに活用して、漁に励みたいと思います。

かんにたよらなくてもよくなったという  
岩和田 斉藤鶴雄さんと  
市東光郎さんに聞く

●ロランCを使ってみてどうですか。

斉藤さん 今までロランAを使っていたけど、ロランAだと東西の位置はすぐわかるけど、南北の位置は、計器をセットしなければわかりませんでした。それがロランCだと一目で位置がわかりますから便利になりましたよ。

補助を受けられてありがたく思っています。

市東さん 私もロランAを使ってたけど、ロランCのほうが性能がいいので欲しいと思っていました。ばまったくの感だけがたよりにな



左から市東さんと斉藤さん

るわけです。市東さん コンピューターをセットしておけば、目的地に真すぐに行くことができます。進路方向がずれると、ランプで表示があるので、今までのように、時間のロスはなくまりました。油の節約にもなるわけです。省エネにもなりますよ。

実際の漁では、イナダなどの回遊魚よりも、ヒラメ・イサギなどの根魚に威力を発揮するんじゃないですかね。根魚というのは、自分の住みやすいところから動かないですからね。場所さえ探せばそこにいる魚は全部釣ることが出来ますからね。

市東さん 私の場合、網をかけた場所を細かくノートに記録してあります。それで、魚探や潮流の速さ、方向を考えて、今日はここにしようかと決めるわけです。

良い漁場や漁のあった場所も記録してあるから、間違わずに行けますから便利です。他の漁業組合と比較すると、こんなに装置の整った組合はないでしょう。だから他からうらやましがられるんですよ。

●レーダーはどつどつか。

市東さん レーダーは我々の商売にはなくてはならないものですよ。

モヤで視界がゼロでも、レーダーを見れば安全に航行できます。

斉藤さん 銚子にイカでよく行く

のですが、出かける時陸の近くにモヤがかかるので、レーダーをみて沖の天候を知わけです。

雨雲もレーダーに映りますからね。

市東さん 三重県に行った時はレーダーが威力を発揮しましたよ。

三重県は暗礁がとて多いところなんです。レーダーが無くては航行できない所ですね。

ロランCもレーダーも、いれてまだ日が浅いので、使いこなせるようになれば利用価値は増えると思いますよ。

斉藤さん 私もそう思いますよ。

レーダーは訓練次第で、小さなエビ網のウキまで判別ができるようになりますからね。

光電製作所や町にご迷惑をおかけしましたが、漁民にとって大変ありがたい施策だと思います。

## ゴミの持ち込みは

### ルールを守って

焼却場に持ち込まれるゴミは、年々非常に増えており、埋立場所が少なくなってきました。

このまま増え続けると、町で収集するゴミさえも処理できない状況になります。ゴミを持ち込む時には、つぎのことにご協力下さい。

#### ▽持ち込み時間

●平日は午前八時三十分～午後五時まで。土曜日は正午まで。

●日曜・祭日は持ち込めません。

●雨の日の持込みは場内が危険です。すぐ遠慮下さい。

#### ▽持ち込む時の注意

●燃えるものと危険物を区別して、危険物は缶類とビン類に選別して下さい。

●古材は一・五メートルに切つて下さい。

●産業廃棄物は、原則として受け付けません。

※産業廃棄物とは、汚泥・廃油・廃プラスチック・コンクリートの片片・残土等です。

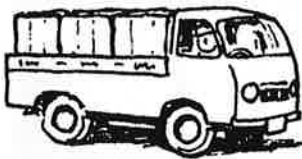
#### ▽持ち込み方法

●持ち込みの前に役場商工観光課に料金を支払い、領収チケットを取り取ってから焼却場へ持込んで下さい。

●領収チケットは、焼却場内の係員に提出し、係員の指示に従って下さい。

※焼却場ではチケットは発行していません。チケットのない時は受け付けませんのでご注意ください。

●持ち込みは、必ずシートをかけて搬入して下さい。



## 宿泊施設経営のみなさまへ

### 環境衛生の徹底チェックを

じめじめとした梅雨がけるといよいよ夏の観光シーズンに入ります。この時期になりますと、そろそろ夏の受け入れ準備等で、なにかとお忙がしいことと思います。本格的な夏のシーズン前に、ぜひ皆さんに心掛けていただきたいことを、旅館業法のなかからいくつかとりあげてみました。

#### ▽客室等の清潔保持

●お客様を収容する部屋はもちろんのこと、応接室・食堂・調理場・配膳室・玄関・浴室・洗面所・便所・廊下及び階段等は、常に清潔にしておきましょう。

#### ▽調理場の衛生管理

●調理人は、常に身体や被服を清潔にし、調理服・マスク・頭巾をしましょう。(調理服・マスク・頭巾は白布を使用する。)

●食器は、有害着色染料その他人体に有害な物質を検出しない清潔なものを使用し、随時煮沸消毒をしましょう。

●使用水は豊富であり、水道水以

外は滅菌器を取りつけましょう。

滅菌器も最近では、その維持管理が大変になってきています。なるべく便利な上水道の水を利用するようお願いいたします。

#### ▽寝具類の清潔の保持

●一度客の使用した布とんえり、敷布・まくらのおおい・寝衣等は、そのまま再び他の客に使用してはならないことは皆さんもご存知のとおりです。昨年、シラミなどの苦情が出ていますので、布とんやまくらは、使用前に日光によくさらして湿気を取り除きましょう。

#### ▽浴室・便所の衛生管理

●浴そうの湯は常に満たし、湯水は十分に補給しましょう。

●浴そうの水は、毎日交換しましょう。

●便所に備えつける手ぬぐいは、客ごとに清潔なふき手部分が自動的に更新するものでない限り、共同手ぬぐいは、備えつけられませんが、

# 国民年金保険料免除の

## 手続きはお早目に

国民年金の老齢年金をうけるためには、保険料を納めた期間と、免除をうけた期間を含めて二十五年以上（生年月日により二十四年から十年に短縮）が必要になります。

生活が苦しいからといって保険料を納めず、また免除をうけないままにしておきますと、将来、老齢年金はもちろん、万一の事故のときでも、障害年金や母子年金が受けられなくなります。

失業や収入のため、保険料の納付

### 納税組合のしくみ

納税組合をご存知ですか。納税組合とは、納税者が納税の為の組合を作り、代表者を定めて役場に届出したものをいいます。

現在、町には百四十四の組合があり、納税世帯の六十九パーセント、千五百三十世帯が加入しています。納税組合に加入しますと、月々の少額な積立金で、なんの心配もなく税金が完納でき、その上補助金

が困難な方は、七月三十一日まで、年金係で免除の申請が認められますと、本年四月分から来年三月分までの保険料が免除されます。ただし、老齢年金は免除をうけた期間だけ三分の一に減らされますので、将来、生活に余裕ができたときには、過去十年前までのうち免除された期間について、その当時の保険料で納められますので、免除を受けた期間のある人には、この「追納」をおすすめします。

の交付も受けられます。

この補助金というのは、組合に加入している人が、税金を納期までに納めますと、町税なら納付総額の五パーセント、国民健康保険税は、納付総額の三パーセントがそれぞれ交付されます。

納税組合について詳しいことは、役場税務課までお問い合わせ下さい。

## 事業所統計調査にご協力を 7月1日に実施

昨年行われた国勢調査とやらんで国の最も基本的な統計調査である「事業所統計調査」が七月一日、全国いっせいに行われます。

この調査は、昭和二十二年にスタートし、以後三年ごとに行われているもので、わが

国の経済活動の基礎である事業所の実態を、全国・地域別に明らかにすることが目的です。調査の結果は、国・都道府県・市町村の行政や経済施策をはじめ、民間では事業計画を立てる際の基礎資料として利用されます。

調査の対象となるのは、会社・工場・商店・病院・学校のほか、官公庁・国鉄・私鉄の駅・ホテル

・旅館や神社・お寺にいたるまでの農林漁家を除く全国約六百三十万の事業所です。

今回の調査も、これまで以上に役立つものとなるように、みなさまのご協力をお願いいたします。

### ❖調査のしくみ

#### ●調査担当区域

事業所は全国で約630万ありますが、これらの事業所を漏れなくは届するため、日本全体を識別しやすい区域に分け、その区域内におよそ60の事業所が入るようにして調査員1人の受持ち区域を決めます。したがって、この調査に従事する調査員は全国で約11万人にも及びます。

#### ●調査票の配布と取集

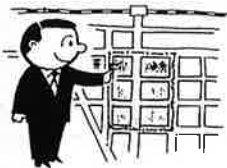
調査員は6月下旬から調査担当区域内のすべての事業所を訪問し、調査票の記入を依頼します。次に、7月中旬までの間に再度各事業所を訪問し、調査票の取り集めを行います。調査員が聞き取りによって調査してもよいことになっています。

#### ●調査票の提出

担当区域内のすべての事業所について調査票が作成されたら、これを整理してあらかじめ指定された期限までに市町村に提出します。市町村では記入内容を審査し、必要事項を記入して都道府県に提出します。

#### ●結果の公表

全国の集計結果は、10月に概数が発表され、その後57年の春頃から順次詳細に発表されます。都道府県によっては、総理府統計局の発表に先立って地域単位の結果を発表するところもあります。



# 県立千葉リハビリテーションセンターの開設

県立千葉リハビリテーションセンターが四月にオープンしました。

このセンターは、県内からの不自由な人のために、医療検査や治療を行うほか、機能回復訓練や潜在機能開発訓練をする施設で、県内のリハビリテーション施設の技術指導もあわせて行います。

▼所在地 千葉市誉田町一丁目四十五番二号

## ▼施設定員

肢体不自由児施設 二百名

肢体不自由児通園治療部門

三十名

肢体不自由児母子入園部門

十五組

肢体不自由者更生施設

七十名

内部障害者更生施設

三十名

▼施設の主な内容

【外来・相談・診療部門】

内科・整形外科・小児科・歯科など、(障害者相談センター併設)

※一般の外来診療は行いません。

【訓練治療部門】

理学療法・作業療法・言語・聴

能訓練・視能矯正  
訓練・補装具製作  
心理発達訓練  
【検査・放射線診

療部門】

一般臨床検査、

特殊検査・放射線

診断・フォトセン

ター。

入所手続きなど

詳しいことは、県

立千葉リハビリテ

ーションセンター

☎〇四七二一九一

一八三二にお問

い合わせください。



千葉市誉田に4月1日にオープンした千葉リハビリテーションセンター。鉄筋3階建て、1部4階建ての医療から職業訓練までの総合的なリハビリセンターである。

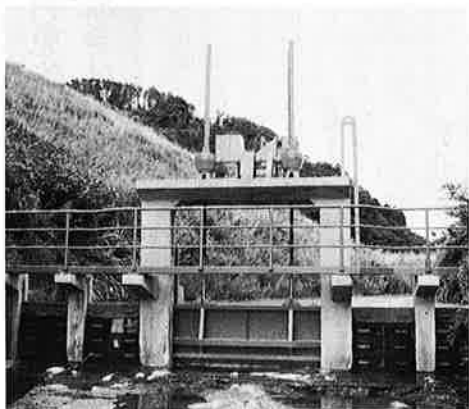
## 久保亀ノ越地先の

### の用水機場が

整備されました。

久保亀ノ越地先の用水機場が、株式会社拡光の協力で整備されました。

今までは手動で、戸板を上げ下げしており、雨の時など、水利組合で非常に苦慮をしていました。このためこれを整備して、自動で水門の開閉ができるように改築されました。



整備された用水機場

## これは困った 「全国1位」

＝死者数122名＝

千葉県の交通事故による死者数は、四月十五日現在で百二十二名で全国一位というワースト記録を更新中です。昨年と比べても既に三十一名も多くの犠牲者を出しており、このまま推移すると昨年より百名以上多くの年間死者数になります。

死亡事故の三大原因は、速度・酒・ルール無視の自転車です。このくらいと思う心に災難がやどります。交通ルールを守り、事故を追放しましょう。

### 死者数の多い都道府県別順位 (ワースト10)

順位	都道府県名	死者数	順位	都道府県名	死者数
1	千葉	122名	6	大阪	89名
2	兵庫	121	7	茨城	86
3	愛知	106	8	静岡	84
4	神奈川	104	9	東京	76
5	埼玉	103	10	広島	71

### 1月1日～4月15日 県内の交通事故

区分	本年	昨年	増減
発生件数	4,527件	4,010件	+517件
死者数	122名	91名	+31名
傷者数	5,696名	5,189名	+507名



# こどもには保健婦です

## 幼児の定期検診実施

### ●3才児健康診査

日時 六月十七日(水)

受付時間 午後一時～一時三十分

場所 御宿町公民館

対象者 昭和五十三年二月一日

～十二月三十一日

### 健康は自らの手で

季節の変わり目を迎え、体調をくずしやすい頃ですが、お変わりありませんか?豊かで明るい家庭づくり、充実した仕事をする為には、まず健康であることが必要です。

そこで今月は知っておきたい身体の数値を上げてみました。これらは体調をくずした時のみ測定しがちですが、それでは不正確です。健康な時に2・3度測定し、自分の数を記録しておき、それを体調をくずした時と比べます。新入園・新入学・新就職と環境が変わりいろいろなき事が起きやすい時期です。いざという時の為に是非おためし下さい。

### 愛の献血に御協力下さい

思いがけない災害や病魔にそなえ、健康な時お互い助け合うことは大切です。又献血しますと、血液型・腎臓・肝臓・コレステロール等の検査が無料で行なわれ、健康管理に役立ちます。御協力をお願いします。

日 六月二十六日(金)

時 午後一時〇分～二時〇分

### 子宮ガン検診実施

婦人の健康増進を図り、子宮ガンの早期発見につとめる為左記の通り集団検診を行います。

日時 六月十五日(月)

午前八時～十一時

申込 役場住民課まで

「腎炎・ネフローゼ」を守る会

県大会・研修会のお知らせ

昭和四十七年に発足しました県大会も今年で十回目を迎え、千葉市市民会館で行います。

会員の方々は勿論、この会にご理解、ご関心のある方も是非ご出席下さい。

日程についてはつきのとおりです。

日時 昭和五十八年八月十四日(日)

午前十時～午後三時三十分

場所 千葉市民会館小ホール

講師 国立療養所千葉東病院小児科医局長 森和夫先生。

千葉大学小児学部教授

吉武香代子先生

横芝敬愛高等学校

織田 真一先生

主題 「腎疾患療養における親子の心がまえ」

※詳しくは、千葉「腎炎・ネフローゼ」を守る会までお問い合わせ下さい。

〇四七二二二五―四

〇五四まで。

## なつかしの風景 (5)

### いそっぺりの仲間たち

#### 石田行雄さんに聞く



―いつ頃の写真ですか―

昭和十年頃の夏だろうね、私が十八ぐらいだったかな。

この頃は、イソッペリといってね、もりと磯がねを持って腰にばかり(網袋)をかけて、アワビやサザエ・伊勢海老・

アイナメを取りに行くのを楽しんでたものだよ。

防波堤は今と違って全部コンクリートではなく、その下

には沢山海老がいたものだ。

私たちの後方で、子どもたちが遊んでいるけど、この辺に四角磯

やその先にみその台等があつてね、タコや海老がいて楽しい泳ぎ場であつたよ。

当時はここが岩和田で唯一の海水浴場で(浦中や今の中央海岸は

遊泳禁止になっていた)、搦布舟が盛んで、浜辺には搦布が沢山干し

であつた。(現在の新冷蔵庫あたり)

後方の大きな二階建ての家が岩和田ホテル。このホテルは昭和三十年頃まであつたけど、岩和田も変わったね。

左の上の小屋は、鯛漁の全盛当時の、小あぐりの納屋で、おっけどん(船長)の長七とんのじいさんを思い出しますね。

# 昭和56年度第1回警察官募集

採用予定人員	男子警察官約80名 A (大卒及び来春大卒見込者) B (その他の既卒者)		<b>試験区分及び受験資格</b>		
	採用予定日	昭和56年10月1日(予定) ただし大卒見込者は来春4月1日予定		A	7.学校教育法に規定する大学の学部を卒業した者、又は56.3月に卒業見込の者 4.人事委員会の上記に該当する者と同等の資格があると認められた者 昭28.10.2～昭34.4.1までに生れた男子
試験日及び試験地		第1次試験	第2次試験	B	上記以外の者 昭28.10.2～昭38.4.1までに生れた男子
	昭和56.7.5千葉県警察学校	昭和56.8.20昭56.8.20千葉県(県庁)	身 長 160cm以上 胸 囲 78cm以上 体 重 47kg以上		
申込受付期間	昭56.6.1(月)～6.25(木) 郵送は6.25の消印まで有効		身 体 基 準	視 力	両眼とも裸眼視力が0.6以上又は裸眼視力が0.1以上で、きょう正視力が1.0以上であること。
試験の種類	第1次 7月5日	●教養試験 ●体格・体力検査 ●適性検査		色 覚	正常であること
	第2次	●口述試験 ●論(作)文試験	その他	警察官として職務遂行に支障なく身体強健であること	
養 験 の 内 容 度	A	一般知識及び知能について 大学卒業程度で択一式による出題	給 与	採用(入校)時の初任給	卒業後の平均月収
	B	一般知識及び知能について 高等学校卒業程度で択一式による出題		大学卒	128,647円
備 考	●給与及び厚生 (1)給料月額には規定により原則として毎年昇給するほか、情勢によって給与額のベースアップ等の措置がとられます。また退職年金制度、福利厚生施設等も整備されています。 (2)勤務に必要な制服、制帽、靴下、ワイシャツ、ネクタイ、外とう等が支給されます。 ●昇任 上級幹部への昇任は公正な昇任試験により行われ本人の努力しだいです。大学卒業者は巡査の実務1年で巡査部長へ、巡査部長1年で警部補への昇任試験が受けられます。短期大学卒業者は2年、高等学校卒業者は3年でそれぞれの昇任試験が受けられます。また警部への昇任試験は警部補在職3年で、だれでも受験できます。		短大卒	115,566円	159,655円
			その他	106,399円	146,316円
		期末勤務手当の基準	年間基本給の4.9ヶ月分(55年度実績)		

## 電話にイライラ セッカチは禁物

電話のベルが鳴ったので、あわてて駆けて行ったら途中で電話は、切れてしまった。皆さんもそんな経験が、しばしばあると思います。これは、電話をかける方が、呼出音(相手を呼んでいる音)4～5回でセッカチに切ってしまうからです。相手の方が出られない理由は、いろいろあると思いますので、呼出音が10回くらい鳴る間、お待ちになってください。相手は電話機のすぐそばまできているかもしれません。



## タバコを 買うなら町内で

タバコは町内で買いましよ。タバコ一箱で二十九円五十銭が町に還元され、五十四年度には三千三百六十四万七千円が、町の収入になりました。

### ■自衛隊員募集

防衛庁では、陸、海、空自衛官を募集しています。

●応募資格 十八歳以上二十五歳未満の者。

●特典 技術教育で各種「国家免許」が取得できます。

※詳しくは役場総務課にお問い合せください。

## 善意

▼御宿町公民館七宝友の会から  
金十三万円

▼御宿町公民館フラワーデザイン友の会から  
金八千円

▼御宿霊園から  
金三万円

▼渡辺忠若さんから  
金十万円

附) それぞれ社会福祉増進のため寄付がありました。



★★ おめでた ★★

三月届 男1 女3 計4

区名 出生児 性別 保護者

久保 澤 愛美 女 義彦

松井 香織 女 寶藏

岩和田 小高 晃 男 正利

天野 聖子 女 剛

★★ おくやみ ★★

三月届 男3 女3 計6

区名 死亡者 年令 死亡日

高山田 滝口信一 74 3月5日

岩和田 市東きよ子 70 3月13日

実谷 吉野かや 88 3月18日

吉野 誠 70 3月21日

鈴木はつ 81 3月27日

石井五郎 76 3月29日

## 人口

3月末現在

男 3,991人  
女 4,409人  
計 8,400人  
世帯数2,425