

# 御宿

O N J U K U

平成12年

6月

2000 第441号

千葉県御宿町役場



にぎわいをみせる  
朝市通り



# 町づくりの息吹を

青い海と豊かな緑で囲まれたわが町。四季を通じて、海産物や農産物をはじめとする様々な産物をとることができます。

町では、これらの産物を産業振興に取り入れ、地域の方々と検討を重ねながら、御宿特有のふるさと産品の育成に取組んでいます。

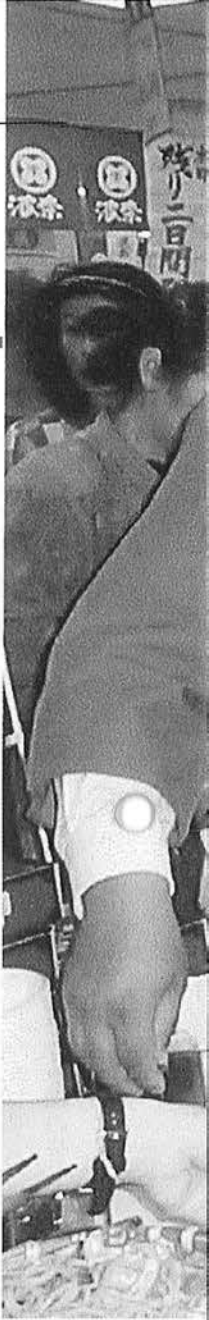
これまで、卯の花漬けやあんじゅくアイス、いかの沖漬けなどを作成してきたところですが、今年度は、いせえび祭りといった御宿の海産物を活かしたイベントを実施するほか、海藻入りのそばを開発するなど、新たな特産品づくりを行っています。

町おこし事業の一環として、商店をはじめ、旅館・民宿組合、さらに、ふるさと産品協議会等、様々な方々のご協力を得ながら、特産品の育成事業を展開していくとともに、活力ある町づくりに向けて、産業振興施策を推進していきます。

トピックス — 地域活性 —

# 町づくりの息吹

## みんなで育てる特産品 ふるさと産品育成の推進



当町の特産品は、ヒラメ、カツオといった鮮魚やワカメなどの海藻類、山で採れる新鮮な農産物等のほか、イカを秘伝のタレで漬けこんだイカの沖漬けやアジのひらき、イワシの丸干しなどがあります。また、とれたてのイワシをオカラと一緒に酢漬けた卵の花漬けは、健康にとっても良いさっぱりとした味付けになっています。



今年度より販売が開始された海藻そば  
ふるさと産品の1つとして多くの方から親しまれるものと期待されます

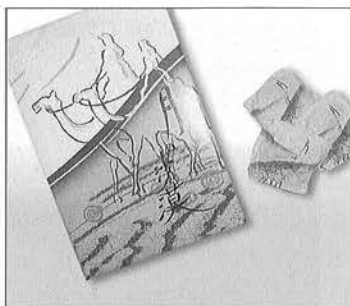
新鮮な野菜を購入して、御宿の味を楽しんでいます。さらに、昨年、販売を開始しましたおんじゅくアイスは、海のミネラルをたっぷり含んだ人気商品の一つです。

### 房総の大物産展 でも好評

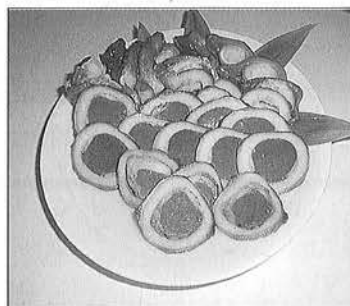
ふるさと産品育成の活動として、より多くの方に「海藻そば」を知ってもらおうと、六月六日～十二日の七日間、千葉そごうで開催されたふるさと産品育成の活動として、最近、健康食品として、そばが注目を集めており、消費者の需要にあった特産品として、産品育成に取組んできました。期間中、用意されたそばには、たくさんの方が集まり、ほぼ完売するほどの人気ぶり。試食後に「磯の香りがいいねー」というお客さんが多く、まとめて購入する人が多く見受けられました。また、「御宿に行ったことがないんだけど、どこへ行けば買えるの」という声もあり、御宿の特産品等を求めて訪れる観光客の誘致に、大きく貢献しています。海藻そばは、現在、月の沙漠記念館にて販売を開始しています。その他、地酒などは、地元住民に親しまれ、御宿の名産品の一つとなっています。



海藻入りおんじゅくアイス



月の沙漠まんじゅう



イカの沖漬け



卵の花漬け

# 町づくりへの熱い想い

## —街中から溢れ出る活力—



御宿町の素晴らしさを再発見してもらおうと、商工会の主催によるONJUKUまるごとミュージアムが、今年で三年目を迎えます。

今年度は、ONJUKUまるごとミュージアムが、「長寿社会づくりソフト事業」として県より補助採択を受け、

商工会等を中心に、町ぐるみで、事業の展開を図っています。

まるごとミュージアムは、古くからの伝統技術や恵まれた自然景観など、町にある貴重な遺産を広く知っていただくとともに、多くの方に親し

んでいただくことを目的としています。

「人と自然の新しい出会い」をテーマに、町全体を三つのゾーンに分け、その地域の特性を生かした様々な空間を提供しています。

海辺ゾーンについては、自然が作り出す風紋を見つけたら、港でのんびり釣りをしたりと海を眺めて身も心もリフレッシュ。

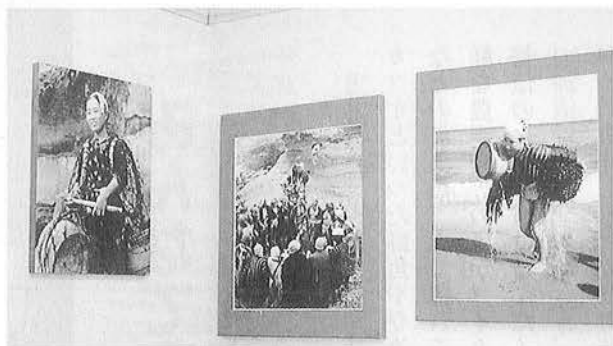
また、メキシコ記念塔では、御宿とメキシコとの歴史に触れながら、網代湾を一望し、潮の香りを存分に味わうことができます。

里山ゾーンについては、田園や里山を歩いたり、サイクリングをするほか、かやぶき農家や花畑で日だまりを味わったりと、緑豊かな自然等を満喫できます。

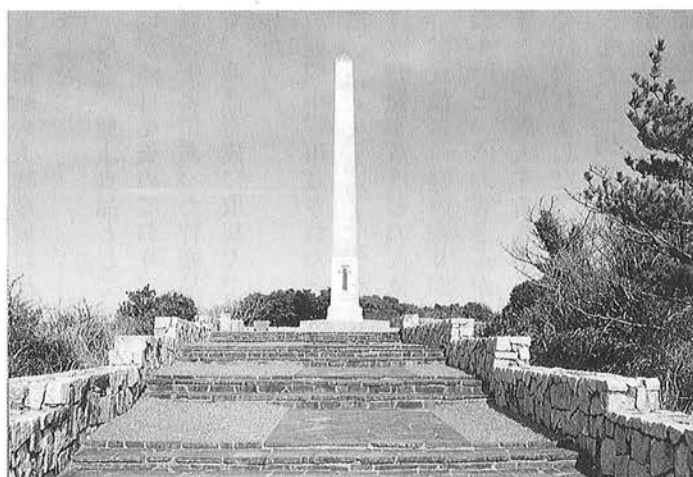
街なかゾーンでは、人情あふれる住民の皆さんと語り合

いながら、町の文化や歴史に触れ、また、酒造の見学・試飲、あまの写真展など、多様なイベントを行っているほか、御宿の伝統工芸などについても触れることができます。

体験・チャレンジ&期間限定ギャラリーは、菜の花やケイトウといった花摘みや和菓子作りのほか、ガラスビーズアクセサリーづくりなど、御宿ならではの体験が味わえます。



街なかゾーンでは、海女の写真展を開催しています



潮風を受けながら、御宿とメキシコの歴史に触れてみては・・・



里山ゾーンでは、のんびりと時が流れ、日だまりを楽しむことができます

トピックス — 地域活性 —

# 町づくりの息吹



”商工会青年部が発案“

## パラソルマーケットがオープン

御宿町商工会青年部が中心となって、企画・事業化させたパラソルマーケットが、今年の夏にいよいよ開催されます。

この事業は、商工会青年部の皆さんが、御宿ならではの特色ある町づくりとして発案したものであり、全国十八の団体が指定を受けた国の補助事業である地域振興活性化事業として、実施するものです。

開催日は、七月・八月の土・日曜日（祝日）の夏期シーズンを限定に、月の沙漠記念館前広場を利用して行なわれます。

パラソルマーケットとは、大型パラソルを利用して、賑わいある空間を演出する店舗として設置するもので、商業の活性化を図ることを目的としているものです。

この事業を展開することにより、時代のニーズを柔軟に取り入れた、新たなビーチ文化の方向性を見出すものと期待されます。  
住民の皆さんが、自ら立案し、自らの手で町おこしを実現化するといった、まさに町の中から溢れ出る活力が、今後の町活性化に向け、大きな架け橋となるはず。

いっどこで開催するの

平成十二年の七月と八月の土・日曜日、祝日に、月の沙漠記念館前広場に約二十基のパラソルを設置します。時間は、午前九時から午後六時です。

設備はどうなるの

電力は、原則として供給できません。発電機の使用もお断りいたします。

水道は、会場内にあります。駐車場は、一パラソル当たり一台分の駐車スペースを用意します。（会場前には、準備及び片づけの際のみ駐車できます）

パラソルの貸付条件は

【対象】  
現在、何らかのショップを営んでいる方、また、商業活動に夢を持ち、ユニークな商品の開発等、オリジナルな工夫をすることが可能な方。

ただし、パラソル内での調理はできません。

【レンタル料】

パラソルレンタル

一日三千円

【搬入搬出等】

パラソルの搬入搬出は、主催者側が行います。

ただし、パラソルの開閉作業は、出店側で行ってください。雨天等で中止になった場合は、出店料はお返ししません。

出店の応募方法は

パラソルマーケット事務局に、「出店申込書」及び「出店規約」を請求し、出店希望日の二週間前までに、出店申込書を提出してください。（郵送、FAX可能）  
また、商工会ホームページからでも応募できます。

【送付先】

〒299-5103

夷隅郡御宿町新町417-22

御宿町商工会内

おんじゅくパラソルマーケット事務局宛

電話 0470 (68) 2818 FAX 0470 (60) 3008

商工会ホームページ

http://www.bii.ne.jp/onjuku-cci

—特集—  
おんじゅくの介護 ⑩



「御宿町新老人保健福祉計画」  
「御宿町介護保険事業計画」を  
策定しました

現状とニーズを  
とらえて

今回は、平成十年十二月から本年三月において策定を行った「御宿町新老人保健福祉計画」「御宿町介護保険事業計画」について、その概要をお知らせします。

町では平成六年に「御宿町老人保健福祉計画」を策定し、保健・医療・福祉の連携のもとに保健事業の充実、福祉制度の拡大により、健康づく

り・療養介護の支援を推進してきました。

その後、国の「新ゴールドプラン」や「介護保険法」の制定を機に、高齢者の方々に対する施策の見直しが必要となり、これまでの保健・医療・福祉に加えて、保険制度として位置付けられた介護を含め、「御宿町新老人保健福祉計画」を「御宿町介護保険事業計画」と一体的に策定することになりました。

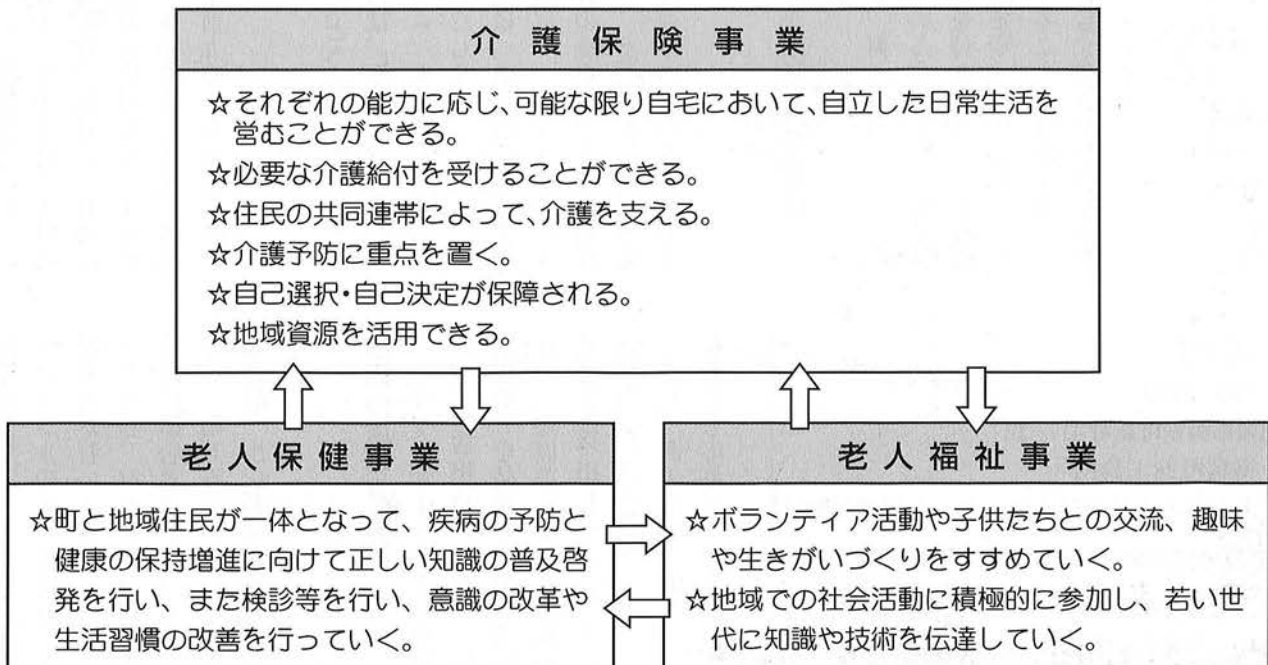
現状とニーズを  
とらえて

町では、平成十年九月に高齢者実態調査を行い、その結果を計画策定の基礎資料とするとともに、同年十二月に「御宿町老人保健福祉計画及び御宿町介護保険事業計画策定委員会」を発足し、住民の皆さんの健康づくりから療養・介護の支援について町及び地域全体が総合的に取り組むことができるように協議を重ねました。

この計画における「保健」「福祉」「介護」の各分野の基本理念及び施策の体系は図に示すとおりです。

図-1 計画の基本理念とその背景

◎支援を要する住民に対し、それぞれの状態やニーズに合った、保健・医療・福祉サービスが適正かつ効果的に提供されるように、様々なサービス提供者、関係機関と役割分担や連携をしていくこと。





世代を超えたふれあいの場で  
おもいやりの心が……

図-2 計画における施策の体系

	対 策	サービス	保健・福祉	介護保険	
元気(自立)	予 防	在 宅	<ul style="list-style-type: none"> <li>○健康保持</li> <li>老人クラブ</li> <li>健康手帳の交付</li> <li>健康教育</li> <li>健康相談</li> <li>一般健康診査</li> </ul>	<ul style="list-style-type: none"> <li>○疾病予防</li> <li>食生活改善推進事業</li> <li>結核検診</li> <li>ガン検診</li> <li>生活習慣病予防教室</li> <li>病態別健康相談</li> <li>8020運動推進事業</li> <li>生活管理指導員派遣</li> <li>生活管理短期宿泊</li> </ul>	
	↓ ↓				
ポーター	支 援		<ul style="list-style-type: none"> <li>○社会的支援</li> <li>昼食会</li> <li>(ふれあい会食会)</li> <li>配食サービス</li> <li>(さわやか配食)</li> <li>介護者支援</li> <li>(介護教室)</li> <li>介護用品給付</li> <li>(紙おむつ等)</li> <li>ヤクルト配布</li> <li>保健・医療・福祉ネットワーク</li> </ul>	<ul style="list-style-type: none"> <li>○寝たきり防止</li> <li>機能訓練</li> <li>訪問指導</li> <li>健康教育</li> </ul>	<ul style="list-style-type: none"> <li>○居宅サービス</li> <li>訪問介護</li> <li>訪問看護</li> <li>訪問入浴介護</li> <li>訪問リハビリテーション</li> <li>通所介護</li> <li>通所リハビリテーション</li> <li>短期入所生活介護</li> <li>短期入所療養介護</li> </ul>
要支援	↓ ↓				
要介護1	ケ ア	施 設	<ul style="list-style-type: none"> <li>○痴呆支援</li> <li>健康相談</li> <li>訪問指導</li> </ul>	<ul style="list-style-type: none"> <li>居宅療養管理指導</li> <li>福祉用具貸与</li> <li>住宅改修費支給</li> <li>特定施設入所者生活介護</li> </ul>	
要介護2					
要介護3					
要介護4					
要介護5					
痴 呆					
<施設>			<ul style="list-style-type: none"> <li>○施設福祉</li> <li>老人福祉施設</li> <li>(養護老人ホーム・軽費老人ホームなど)</li> <li>心身障害者福祉施設</li> </ul>	<ul style="list-style-type: none"> <li>○施設サービス</li> <li>痴呆対応型共同生活介護</li> <li>介護老人福祉施設</li> <li>介護老人保健施設</li> <li>介護療養型医療施設</li> </ul>	

【環境・基盤整備】 福祉のまちづくり ボランティア育成

【高齢者の権利擁護】 成年後見制度(県社協)

# 御宿 夏 パラダイス

今年もやってきました。  
夏の御宿はさまざまな  
イベントが盛りだくさん。  
このステージで、御宿  
の夏が始まります。



2000 ビーチバレームーンカップ  
in 御宿が、8月19日・20日に開催  
一般の部 男女混合4人制、  
高校生の部 男子・女子4人制



8月3日に行なわれる花火大会  
ではスターマインや水中花火など、  
約1000発が夜空を彩ります



7月9日  
ウォーターパークが  
オープン  
当日は、無料開放しま  
すので、みんな来てね



7月2日に海開き



各海岸では、すいか割りや盆おどり大会  
などを行います

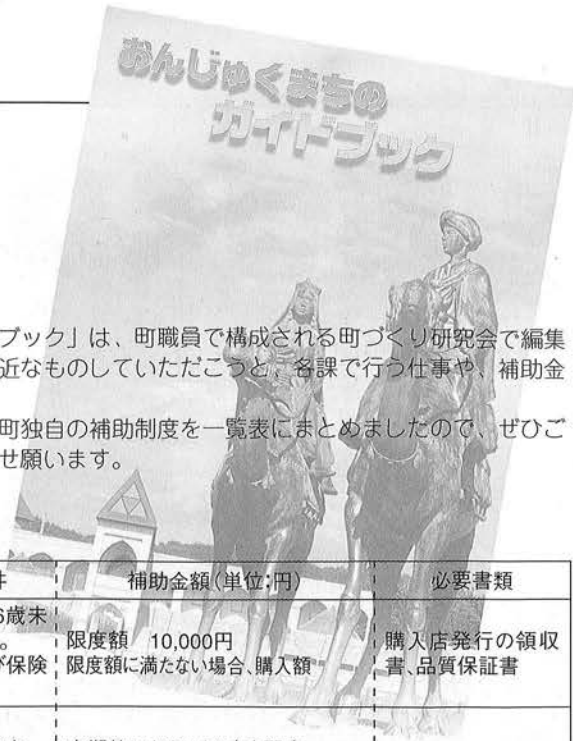




# ご覧になりましたか おんじゅくまちのガイドブック

皆様のご家庭に配布しました「おんじゅくまちのガイドブック」は、町職員で構成される町づくり研究会で編集されたものです。この冊子は、役場の仕事を皆さんのより身近なものしていただくこと、各課で行う仕事や、補助金や制度をわかりやすくまとめたものです。

また、ガイドブックのなかでもご紹介していますが、御宿町独自の補助制度を一覧表にまとめましたので、ぜひご活用ください。なお、詳細については、担当課にお問い合わせ願います。



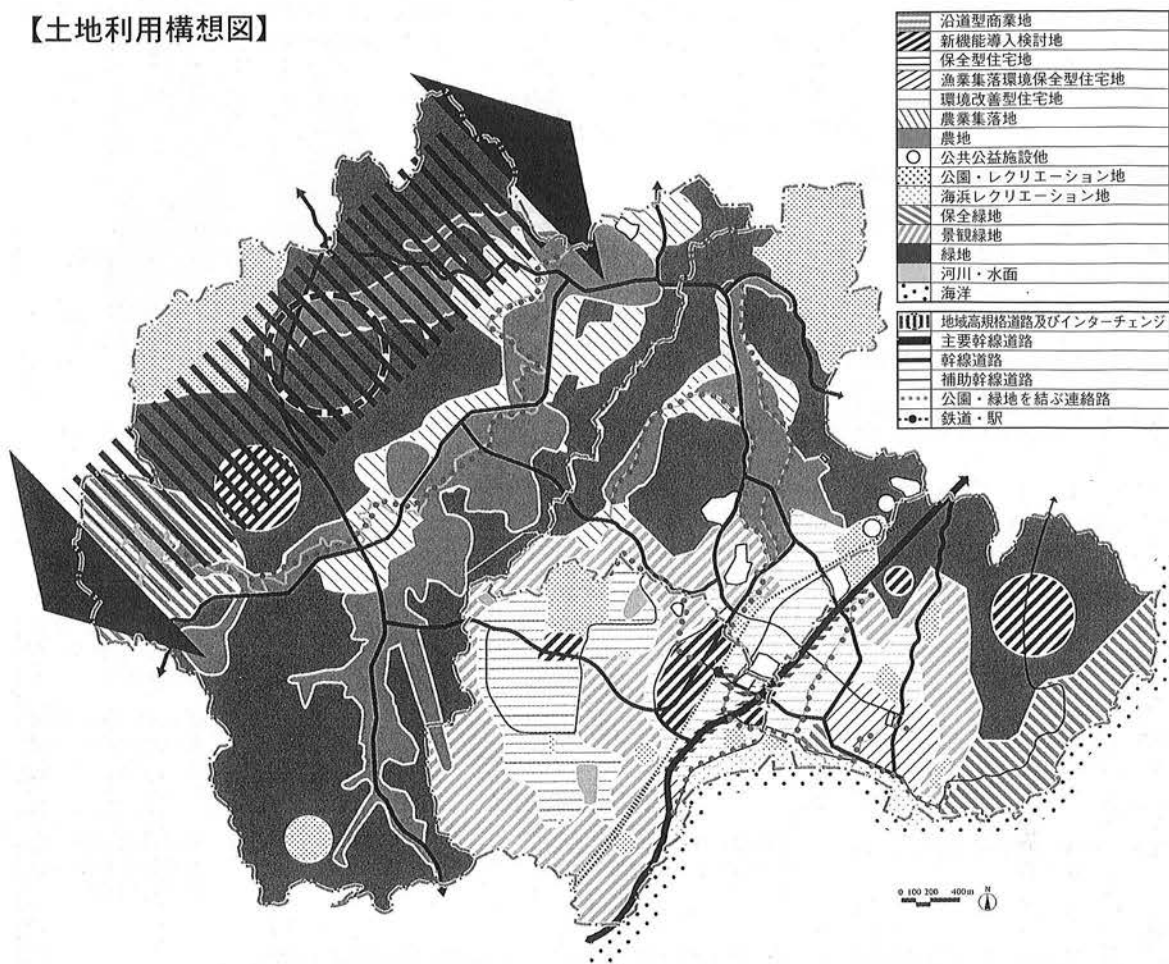
## 御宿町独自の補助・助成制度の一覧

補助金名(担当課)	補助金の内容	補助金対象の条件	補助金額(単位:円)	必要書類
子育て支援チャイルドシート購入助成事業(総務課)	子供1人につき1回限り、チャイルドシートを購入した方に助成金を支給します 助成期間 平成13年3月31日まで	御宿町に住所を有し、6歳未満の子供をもつ保護者。 同居の親族に町税及び保険税の滞納がない方	限度額 10,000円 限度額に満たない場合、購入額	購入店発行の領収書、品質保証書
乳酸菌飲料宅配事業(住民福祉課)	70歳以上の一人暮らし高齢者に対し、定期的に1本ヤクルトを配布します	70歳以上の一人暮らしの方	定期的にヤクルト1本を配布	
出産育児祝金(住民福祉課)	第3子以降の出産に対し、年額30万円を3年間支給	御宿町に1年以上住所を有し、3人以上の子を養育する方	年額30万円×3年間=90万円	申請書・印鑑
福祉タクシー(住民福祉課)	タクシー券を年間24枚交付	身体障害者手帳1・2級または療育手帳を持っている方	650円券×24枚(年間)	申請書・印鑑・身体障害者手帳または療育手帳
乳幼児医療扶助制度(住民福祉課)	乳幼児の医療費をまたは、一部を負担します	御宿町に住所を有し、小学校就学前の乳幼児の保護者	規定により算出 所得税額により制度があります	領収書・源泉徴収票・健康保険証・印鑑(お問い合わせください)
御宿町小学校入学祝金(教育課)	小学入学児童に祝金を支給します	4月1日に住所を有し、小学校に就学した児童を養育する方	児童1人につき30,000円	教育課で送付する書類に必要事項を記入の上提出
御宿町中学校オーストラリア海外研修(教育課)	国際交流を通じて見聞を広め、語学力の向上を図ります	御宿中学校2年生の参加者を対象	当該旅費に係る費用の1/2以内	
納税促進補助金(税務課)	事務・軽費の軽減を図るため自動振替制度の利用者に納税額に応じた一定額を補助します	自動振替制度の利用を御宿町に登録し、会計年度内完納した方	一般税(納税額の2%) 保険税(納税額の1%) ※なお、上記は平成12年度の利率です	
御宿町中小企業振興利子補給金(農林水産商工課)	千葉県中小企業振興資金、国民金融公庫借入者に対する利子の一部を補給します	町税の完納、町内で事業を営む方等	対象限度額 3,000万円 借入利率の2分の1以内で、2%を上限	借入申込書の写、借入金証明書、町納税証明書ほか
御宿町住宅建設資金利子補給事業補助金(建設水道課)	住宅金融公庫から借入して自己の住宅を建設した場合に借入利子の一部を補給します	住宅金融公庫からの借入をされた方で、借入利子が2%を越えること その他の詳細は、要綱に規定	借入金を借り入れた時の金利から2%を減じた率(1%を上限) その他の詳細は、要綱に規定(対象限度額1,000万円)	補助金交付申請書ほか
生ゴミの肥料化減量化のための容器(コンポスト)購入補助金(観光と環境課)	土地土壌の活性化を図るため、生ゴミの肥料化、減量化に係る容器購入に係る経費を補助します	町内に在住する方	容器購入1個当たり以内とし、3,000円を限度とします。個数は一世帯当たり2個までとします。(上限は代金の1/2)	領収書・交付申請書・実績報告書
環境美化推進補助金(観光と環境課)	団体が実施する町民の環境美化意識の高揚推進事業に係る経費を補助します	活動計画・規約・会員等が明確で、町が認めた団体	活動するための運営費の1/2以内とし、限度額を30,000円とします。	年間行事・収支計画書・規約・会員名簿・交付申請書・実績報告書
再資源化に係る有価物回収補助金(観光と環境課)	団体が実施する再資源化に係る有価物回収事業に対し補助します	活動計画・規約・会員等が明確な団体で町が認めたもの	有価物回収重量 1kg 3円とします。	年間行事・収支計画書・規約・会員名簿・交付申請書・実績報告書
家庭用小型合併処理浄化槽設置事業補助金(観光と環境課)	生活排水による公共用水域の水質汚濁を防止するため家庭用小型合併処理浄化槽を設置する経費に対し補助します	延床面積 130㎡以下(5人槽) 130㎡以上(6・7・8・10人槽) ※8・10人槽については、2世帯住宅のみ	5人槽 354,000円 6・7人槽 411,000円 8・10人槽 519,000円 とします。(平成12年度の補助額)	事前協議申請書 補助金交付申請書 実績報告書

# 町づくりニュース

## 将来に向けた御宿町のデザイン

【土地利用構想図】



町では、住民の皆さんが、より快適な生活が送れるよう、住環境整備に向けた、様々な事業を展開しているところでもあります。

広報五月号では、都市マスタープランの策定経緯、まちづくりの目標などについて紹介しました。

今回は、住民アンケートによる皆さんのご意見・ご要望をもとに、将来のまちづくりの方針を総合的に捉えた全体構想についてご紹介します。

### ① 土地利用構想

#### ○沿道型商業地

歩道の設置により、安全な空間を確保した商業地の整備・充実を図ります。

#### ○新機能導入検討地

駅西側地区は、商業及び観光をはじめ、自然に配慮した土地利用を検討します。また、御宿台事業用地、多目的広場は、周辺住民の日常的な生活サービス施設や商業施設、文化施設、駐車場等の導入を検討します。

#### ○保全型住宅地

良好な居住環境の維持、保全を推進するほか、緑化協定や建築協定等により生活の安全性、快適性の確保を図ります。

#### ○漁業集落

環境保全型住宅地  
昔からの良好な佇まいを残しつつ、災害時の延焼防止や避難路を確保するための道路や公園の整備を図ります。

#### ○環境改善型住宅地

道路や公園を整備することにより、居住環境を改善するとともに、お年寄りや体の不自由な方々に考慮した住宅地の整備を図ります。

#### ○農地及び農業集落地

農業生産の場として、また居住の場として耕地整理や農業用排水をはじめ、農道や集落内道路等の基盤整備を図るとともに、貸農園や観光農業等の新しい農業振興の方向を検討します。

#### ○公共公益施設地

お年寄りや子どもの健康、福祉に対する既存施設の維持・向上を図ります。また、新たに整備される施設は駅を中心に配置し、公共公益施設の充実を図ります。

○公園・レクリエーション地

海洋センター、野球場及びその周辺は、スポーツレクリエーションの拠点として、運動公園の整備を図ります。また、既設公園の充実を図るとともに、緑が多い山林や清水川沿いに新たな公園を配置するほか、お寺や神社の周辺には公園緑地を配置します。

○海浜レクリエーション地

海水浴場の保全や、漁港の機能を充実させ、観光的な活用を推進します。

○保全緑地

景観緑地及び緑地

保全緑地は、国定公園等の緑地を全面的に保全し、景観緑地は、街並みを特色づけており、身近に親しまれる自然として維持しつつ、公園や散策路の整備を図ります。また、緑地は、動植物の生息地として保全しつつ、自然に適したハイキングコースや展望施設の整備を図ります。

○河川・水面

清水川をはじめとする河川や水源地のダムを保全し、水に親しめる環境を推進します。

○内陸型工業地

緑地域内の適地に自然や周辺環境に考慮した工場を誘致し、就業の場の確保を図ります。

(2) 都市環境整備構想

○景観形成方針

観光地にふさわしい海岸と街並みの整備、市街地を囲む農地と山林の緑を保全により、個性ある美しい町にするための環境整備を図ります。

○防災に関する方針

避難のための場所や道路の整備をはじめ、急傾斜地及び周辺の防災対策の充実を図るほか、浸水対策として河川整備や大規模開発による調整池の義務づけを推進し、災害に強い町の環境を整備します。

○公害防止又は

環境の改善に関する方針  
現在、合併浄化槽の普及を推進していますが、より一層きれいな海岸を保全するため、下水道の早期整備を図ります。

(3) 都市施設整備構想

○幹線道路網整備方針

町内または近隣地に自動車専用道路及びインターチェンジの誘致を検討します。JR線と平行し、外房地域の海岸部を連絡する国道の交差点の改善や歩道整備をはじめ、近隣市町村や町内の各地区を結ぶ県道・町道の整備により、道路網の充実を図ります。

○交通結節機能の整備方針

駅東側の駅前広場の、交通機能を充実させるほか、駅西側地区の整備に伴い、駅前広場を新設し、御宿駅を交通の拠点として整備・充実を図ります。

○公園緑地整備方針

それぞれの地域に適した公園を整備し、暮らしやすい居住環境の保全を推進します。

① 住区基幹公園の配置方針

それぞれの地域に適した公園を整備し、暮らしやすい居住環境の保全を推進します。

② その他の公園の配置方針

既存の公園は、規模や特色により、総合公園、運動公園、風致公園、歴史公園等に位置づけられます。快適な都市生活の確保や環境保全を推進するほか、レクリエーションの場として整備を図ります。

◆総合公園

住民の方々が休息、観賞、散歩、遊びなど快適な活動を行う総合的な公園として、全町を対象に規模や立地条件等により位置づけられます。

◆風致公園

観光面での利用を中心に、メキシコ公園、砂山公園、月の沙漠記念公園を風致公園として位置づけられます。

◆歴史公園

浅間公園、愛宕山、最明寺裏山、神明神社、八坂神社を歴史性のある公園とするほか、景色が展望できる公園としても位置づけられます。

◆運動公園

町営運動場、ウォーターパークについては、運動公園として位置づけるほか、広域を対象とした運動公園の誘致を検討します。

◆保全緑地、景観緑地

寺社境内地の緑地や市街地周辺の緑地は、景観や観光の貴重な資源として維持・活用

を図ります。海岸の防砂林は保全緑地として位置づけ、清水川沿いの歩道や月の沙漠記念公園などの周辺施設との連携を図ります。駅西側は商業や観光などの産業の導入とともに、公園や緑地など緑に溢れる、良好な環境整備を図ります。

以上、土地利用構想、都市環境整備構想、都市施設整備構想の3つの柱で構成される全体構想をもとに、都市計画を実施していきませんが、住民の皆さんのご理解をいただき、住民が主体となるまちづくり計画を推進しますので、皆さんのご協力をお願いします。次号は都市マスタープランの実現化方策についてご紹介します。





みごと3年連続で優勝した平友パイレーツの皆さん

# 3連覇達成!!

## 平友パイレーツ快進撃

～春季野球大会～



恒例になった春季野球大会が、五月二十一日を皮切りに行われ、平友パイレーツがみごと三連覇を達成しました。

町内七つの野球チームが参加し、様々な面から研究を重ね、練習に励んできた成果を存分に発揮しました。

決勝は、平友パイレーツと小川ファイヤーズの対戦となり、四対三で平友パイレーツが勝利の栄冠を手に入れました。

また、最優秀選手には金子真也さん（平友パイレーツ）、敢闘賞には、浅野雄輝さん（小川ファイヤーズ）がそれぞれ選ばれました。

春季野球大会を通じて、健康の維持増進のほか、地域間交流についても、より一層の深まりをみせたのではないのでしょうか。

## 町民ゴルフで さわやか交流

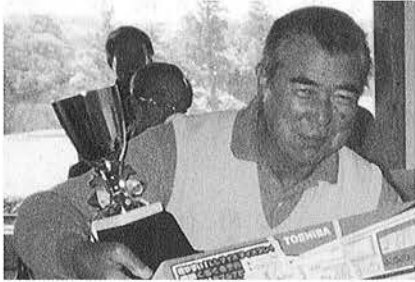
第十七回御宿町民チャリティーゴルフ大会が、五月十八日に大原・御宿ゴルフコースで行われ、麻生弘さんが、参加者六十七名の頂点に立ちました。

地域における住民福祉推進の一助と、参加者が、お互いに親睦を図ることを目的に開催されているもので、参加者は、年々増えてきています。

この大会は、来たる七月十三日に行なわれる郡民体育大会ゴルフ競技の予選も兼ねており、参加者は、これまでの経験や練習の成果を生かしながら、それぞれがゴルフを楽しみました。

今回のチャリティー収益金は、三万五千七百七十七円であり、全額が御宿町子ども会育成会連絡協議会へ寄附されました。

なお、この大会の運営にあたり町内、町外あわせて五十三店舗より協賛をいただきました。



## 町中を花いっぱい

＊うちの花みてねコンテスト＊

色とりどりの花々を、道ゆく人々に楽しんでもらおうと開催していただきました「第三回うちの花見てねコンテスト」の表彰式が、五月三十日に商工会で行われました。

このコンテストは、月見草を咲かせる会と商工会との共催で実施しているもので、参加者は、丹精こめて育てたパンジーやビオラなど、色とりどりの花を、町中に彩りました。

商工会サービス業部会長の本吉さんは、「参加者が年々増えてきており、今後もコンテストを通じて、花づくりの輪が広がっていくことを期待しています」と力強く語ってくれました。

花が好きな方は、ぜひ参加してみたいかがでしょうか。



うちの花みてね大賞に選ばれた皆さん



# いつまでも健康な歯を

## よい歯のコンクール

平成十二年度児童生徒、母と子・高齢者のよい歯のコンクールが、大原町文化センターで開催されました。

このコンクールは、勝浦市、郡内五町、各市町の教育委員会、夷隅郡歯科医師会が主催しているもので、御宿町からは七名の方が出場しました。

### 【健歯の部】

吉野 郁弥くん (布施小)

### 【むし歯処置の部】

植村 恵里さん (布施小)

岸川 祐輔くん (御宿小)

芝 麻衣さん(岩和田小)

### 【母と子の部】

氏原 万里也さん(実谷)

麻貴ちゃん

### 【高齢者の部】

武井 やすさん (新町)

高齢者の部では、武井やすさん(八十歳)が一位に、また、むし歯処置の部で岸川祐輔くんが、二位になりました。

いつまでも、自分の歯で食べられるようにと、八〇二〇運動(八十歳で二十本の歯を保つ)が、推進されていますが、今回受賞された武井さんは、健康な歯が二十八本で、大変状態が良いとのこと。

むし歯にならない秘訣は何ですかと伺ったところ、「夕食後は、食べ物は口にしないんですよ。今でも自分の歯で食べられて幸せです」とニコリ。

いつまでも、自分の歯で食べるには、日ごろからの、歯に対する心がけが大切ですね。

# 走った。とんだ。投げた。

## 夷隅郡市陸上競技大会

夷隅郡市の小学校が集う、陸上競技大会が、五月二十五日に、大原町営総合グラウンド陸上競技場で行われました。

この大会は、広く夷隅郡市内の小学校にスポーツを普及させようと、県小中学校体育連盟夷隅支部ほか主催し、実施しているものです。

御宿町内の各小学校もそれぞれ参加し、日ごろから頑張ってきた練習の成果を、余すところなく発揮しました。

結果については、布施小学校が、四〇〇メートルリレーで、男女アベック優勝を飾ったほか、御宿小学校や岩和田小学校も、六〇メートルハードルや走り高跳びなど、様々な種目で、入賞を果たしました。

この大会を通じて、それぞれのかけがえのない思い出ができたことに加え、夷隅郡市の児童交流により、新たな友情が芽生えたことでしょう。



それぞれ、精一杯の力を発揮しました

# 動物は、愛情をもって

## 飼いまじょう



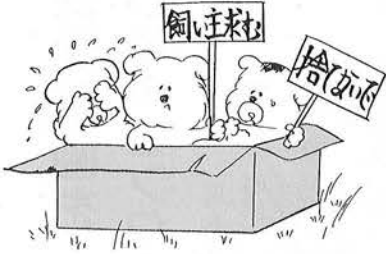
### ◇飼い主の責任

あなたは果たしていますか？

住みよい町の条件の一つとして、動物との共存が課題の一つに上げられます。

昔に比べ動物、特に犬や猫などのペットを単なる愛玩動物ではなく、家族の一員、人生のパートナーとして扱う人が増えてきています。その一方で、無責任な飼い主によるペットの遺棄、不適切な飼養、あるいは小動物に対する虐待等が後を絶たず、これが社会問題となつています。御宿町では、昨年度、犬については五頭、猫については三十九匹の引取り依頼がありました。引取った猫のうち三十五匹は子猫です。

この現状について皆さんはどう考えますか？



### ◇不幸な生命が まれないために

犬や猫など動物は、自身自身で子供の生まれるのを「コントロール」できません。

飼い主が十分管理しないと、次々と子供が増えてしまいます。

もらい手のない子犬、子猫はかわいそうだとは思いませんか。子犬や子猫が増えて困る前に、不妊手術（雌）や去勢手術（雄）を実施するようおすすめします。



### ◇不妊手術（雌） 去勢手術（雄） について

「手術をするのは苦痛があつてかわいそう」とか「手術費用って結構かかるから我が家ではちよつと」と思う方もいると思います。

これらの手術は比較的簡単な手術で、技術の進歩した今日では、苦痛や危険性も少なくなりました。

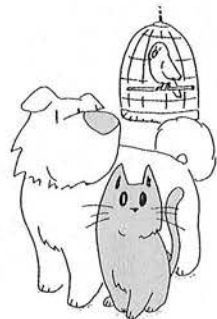
手術に伴う苦痛より、生まれた子犬や子猫を処分することの方が、動物にとつても飼い主にとつても大きな苦痛であり、不幸なことと飼い主は認識してください。



### ◇人と動物との調和のとれた住みよい町づくりをめざして

町としても、動物による問題の発生防止・解決に努めています。基本的には、飼い主が、守るべき事項を実行するマナーシブが大変重要です。

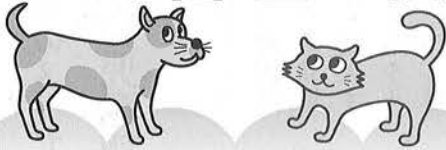
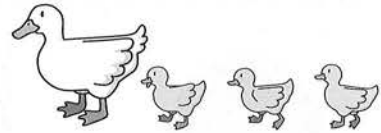
したがって、家庭において動物飼養のあり方、迷惑性危険性、事故責任について話し合い、家族ぐるみで適正飼育に努めてください。



# 動物の保護及び

# 管理に関する法律が改正され

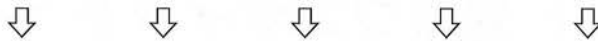
# 罰則が強化されます



## 動物の保護及び管理に関する法律

**第13条** 保護動物を虐待し、又は遺棄した者は、3万円以下の罰金又は科料に処する。

「保護動物」…牛、馬、豚、めん羊、やぎ、犬、ねこ、いえうさぎ、鶏、いえばと及びあひるの他、人が占有している動物で哺乳類又は鳥類に属するもの。



## 動物の愛護及び管理に関する法律

**第27条** 愛護動物をみだりに殺し、又は傷つけた者は、1年以下の懲役又は100万円以下の罰金に処する。

愛護動物に対し、みだりに給餌又は給水をやめることにより衰弱させる等の虐待を行った者は、30万円以下の罰金に処する。

愛護動物を遺棄した者は、30万円以下の罰金に処する。

「愛護動物」…牛、馬、豚、めん羊、やぎ、犬、ねこ、いえうさぎ、鶏、いえばと及びあひるの他、人が占有している動物で哺乳類、鳥類又は爬虫類に属するもの。

※平成11年12月22日公布(今年中に施行予定)

新法は、動物の所有者又は占有者は、命あるものである動物の所有者等としての責任を十分に自覚して、その動物を適正に飼養し、又は保管することにより、動物の健康及び安全を保持するよう努めなければならないといった飼い主責任の徹底が求められています。



犬・猫に関してのお問い合わせ・・・

住民福祉課 保健衛生係 (内線 144)



町長からのメッセージ  
あたたかい児童館への向け

少子・高齢化がすすむなか、当町では、時間外延長保育の実施や乳幼児医療費の助成枠を拡大するほか、チャイルドシート着用の義務化に伴う購入費の助成、さらには、出産育児祝金、小学校入学祝金など、様々な側面から、子育て支援施策の充実を図っているところがあります。

今年度は、郡内で初めての試みとして、放課後に小学児童をお預かりする「放課後児童クラブ」を実施し、働く家族の支援に取り組みます。これは、児童館に併設して実施するものであり、施設の有効利用にも配慮した施策であります。

また、親子で参加する教室事業の充実や母親同士の交流の場を提供するなど、住民の皆さんニーズに、柔軟に対応していきたいと考えています。

児童館等をふれあいの場の拠点として位置づけ、次代を担う子どもたちの豊かな心を育む環境づくりを推進していく考えです。

「痴呆のはなし」

健康ワンポイント

「痴呆」は80歳を超えると急増します。

ついひと昔前までの人生は80年、痴呆の問題もあまり表面に出てくることはありませんでした。ところが、今や女性の平均寿命は84歳！人生が長くなった分だけ、「痴呆」とお付き合いする機会もふえています。誰でも「自分がボケる」とは思いたくないもの。だからといって目をそむけてしまうのではなく、一歩ふみこんで痴呆の世界をのぞいてみましょう。

痴呆とは？

脳の病気のため、一旦身につけた知能（記憶・認識・推理・判断・学習能力など）がしだいに失われていく障害です。

痴呆はなおるか？

痴呆には、代表的なものとして「アルツハイマー型痴呆」と「脳血管性痴呆」があります。

前者は進行性で正確な原因や治療法はわかっていませんが、後者は、早期に発見して治療すれば日常生活に支障のない程度まで回復することもあります。

また、痴呆に似た症状の「せん妄」や「うつ病」は治療でよくすることができますので、痴呆と思われる症状がみられたら専門医に相談することが重要です。

痴呆の症状と程度

軽度	・社会的な出来事への興味や関心が乏しい ・話題が乏しく、限られている ・同じことをくりかえし話したりたずねる ・今まで出来たこと(事務・家事・買物など)にミスが目立つ
中度	・慣れない状況で場所を間違えたり道に迷う ・同じ物を何度も買い込む ・お金の管理や服薬に他人の援助が必要
高度	・慣れた状況でも場所を間違え道に迷う ・さっき食事したことや言ったことも忘れる
極度	・自分の名前や出生地すら忘れる ・身近な家族と他人の区別もつかない

痴呆にはなりたくない！

こんなタイプの人にはボケにくいといわれています。さて、あなたは？…

- ①人の世話をするのが好きな人
- ②本や新聞をよく読む人
- ③もの忘れを気にしない人
- ④筆まめな人
- ⑤よくしゃべる人
- ⑥感動することを忘れない人
- ⑦人生に張り生きがいを求め続ける人

介護のポイント 「発達には訓練を、衰えにはさりげない援助を」

これから発達していく子供は、訓練によりできないことができるようになります。それに対して老人は、衰えていく段階でできていたことができなくなっていきます。間違いを正して訓練するよりも、さりげない援助で居心地のよい穏やかな毎日を送ることができるよう、家族や地域みんなの助け合いが必要です。



公民館ニュース



御宿児童合唱団は、様々なイベント等に積極的に参加しています

清らかな歌声 心に響く

御宿児童合唱団は、真木・埋田両先生の指導のもと、十二名の小学生が、三つのグループに分けて練習しています。「双葉」グループは一年生。「若葉」は二年と三年生。「緑」は四年から六年生で構成しています。

土曜日の三時になると、公民館いっぱい子ども達の歌声が響きわたり、大人の活動とは異なった雰囲気がいまわります。

合唱の楽しさ、歌うことのすばらしさを、いつか町民の皆さんにお届けできると思います。

花に親しむ



花は心をなごませてくれます

華道教室では、季節の花々と親しみながら華道の基本を学びます。

花を通して、人の和を広げることも楽しみの一つとなっています。

今まで無造作に生けていた花たちが、ちよつと変化をつけただけで生き生きとし、人に語りかけているように思えることもあります。

花のある生活のすばらしさとゆとりは、心を豊かにしてくれます。

御宿お達者自慢 ①

野菜や果物づくりが

生きがい



鈴木 祐雄さん(九十四歳) 高山田

今年で九十四歳を迎える鈴木さん。野菜や果物などを栽培するのが、今一番楽しいとのこと。昨年までは、高山田の老人クラブで、月三回ほどゲートボールをされていましたが、今は野菜づくりに専念。

「子どもにとれたての野菜や果物を送ってやると、おいしかったよと電話をくれるんですよ。それがすごく嬉しくてね。」と、にこやかに話されました。

野菜づくりの魅力は何ですかと伺ったところ、野菜

や果物は、子どもを育てるように、愛情こめて作ってやると、おいしい味になって表現してくれるので、やりがいを感じています。

また、健康づくりにも一役かってくれているので、やめられませんとのこと。若さの秘訣とは、「二つのことに夢中になれる。」その情熱が、元気の源になっているのではないのでしょうか。いつまでも、皆さんに喜ばれるおいしい野菜や果物を作ってください。



# 御宿アラカルト

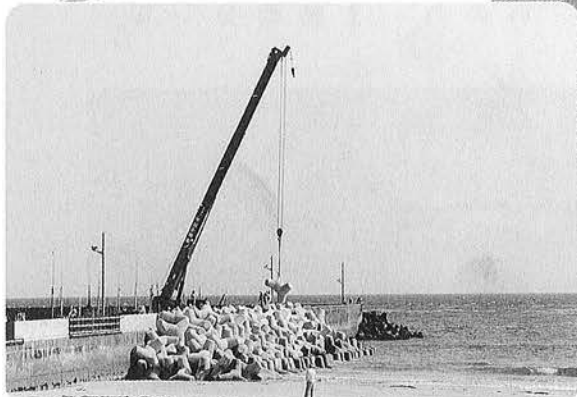
6月



あじさいも色づきはじめ  
夏の到来をつげます



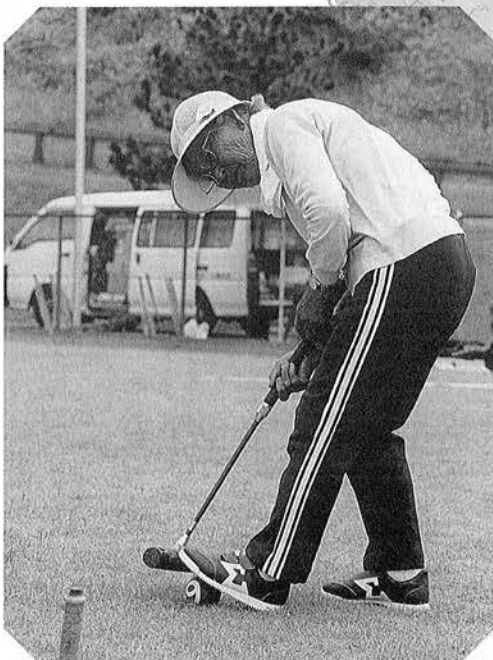
「どうだい 調子は。」 「まあまあだっぺおー」  
岩和田漁港では、今日も鮮魚で賑わいます



港内の安全確保のため、岩和田漁港の局部改良  
工事が実施されました



田植えを終わっても、その後の雑草とりが大切です  
今年も、おいしい米を食卓にお届けします



夷隅郡市の老人スポーツ大会  
では、活気に満ちた皆さんで  
いっぱいです





和太鼓を通して人の和を広げます

### 和太鼓に挑戦しよう

五月例会のひとこま  
 A 「ピン트가甘いネ。モデルさんはかわいいけど、目に輝きがないからフラッシュを使うと良かったヨ」  
 B 「あと、光の向きを考えてカメラブレをしないように注意することも大切。」  
 C 「手前にあるポピーがとってもきれいだけど、コンパクトカメラでも、こう写るんですか。」  
 B 「もちろん写りますよ」

### 撮影会を終えて

——写真愛好会——

## わたしたちがんばっています



「はーい」こっち向いてー

C 「どうやるのか、教えてください。」  
 五月例会では、お互いに様々な意見を提供し、カメラ技術等の向上を図るほか、世代を越えた人との交流が、芽ばえています。

今年より、新しく始めた黒潮太鼓の会では、若さと活気に満ち溢れた活動を行っています。  
 講師の宇野先生の指導により、和気あいあいと楽しみながら太鼓と触れあい、いい汗を流しています。  
 自主グループのお問合せは、御宿町公民館へ

電話 六八一二九四七

## より充実した生活交通の確保に向けて

町では、路線バス廃止により、スクールバスを活用して生活交通の確保に取組んでいるところであり、七月以降、昨年より、七本から御宿駅までの区間を運行していましたが、住民の皆さんのニーズに対応するため、停留所の増設や運行時間を変更しますのでお知らせします。

現在、七本から御宿駅まで十三箇所を経由しておりますが、より多くの方々に利用していただけるよう、七月以降、御宿駅始発の昼便については、「川座」を経由します。

また、買い物や通院などの時間帯に合わせられるよう、九月からは、七本から駅に向かう朝九時のバスを増便して



### 他の公共交通機関との接続

	JR外房線		小湊バス
	上り	下り	
七本始発	7:49 千葉行き	7:49 鴨川行き	8:00 勝浦行き
	8:13 東京行き		
御宿始発	9:30 千葉行き	9:54 鴨川行き	9:35 勝浦行き
	11:35 千葉行き	11:35 鴨川行き	11:40 御宿駅着

※時刻表は交通事情のため若干の誤差がありますので、ご了承ください。

### 【運行日程について】

◎原則として毎週月曜日～金曜日に運行します。  
 ◎土曜日、日曜日、祝祭日は運休とします。

運行経路・乗降場所			
1	七本バス停	7:20	9:00
2	実谷上		
3	実谷中		
4	実谷下		
5	石ヶ原		
6	新久井		
7	川座		
8	小幡		
9	真常寺前		
10	布施小学校前	7:30	
11	新宿		
12	高山田		
13	御宿高校前		
14	御宿駅	7:40	9:20
			12:10
			11:50

※七時台の混乗バスは「川座」を経由しませんのでご注意ください。  
 ※九時台のバスは、九月から運行します。

より一層の生活交通の充実を図ります。  
 バスの利用申込みについては、企画財政課までお問合せください。

**年金**  
Q&A

**年金相談はどこにいったらいいのでしょうか**

**Q** そろそろ年金を受ける年齢になりますので、年金が確かに受けられるか、どのくらいの額になるのか、知りたいのですがどこに聞いたらいいのでしょうか。

**A** あなたの加入していた年金が国民年金だけであれば、町役場の住民福祉課年金係へおたずねください。

厚生年金の加入期間がある人や、市区町村を異にして住所変更をしている人などは、最寄りの社会保険事務所の相談コーナーや千葉年金相談サービスセンターでおたずねください。

具体的におたずねの場合は、年金手帳などに記入してある年金の番号、職歴等のわかるものをご持参ください。

【千葉社会保険事務所】 千葉市中央区中央港1-17-3 電話 043-(242)-6327

【千葉年金相談サービスセンター】 千葉市中央区新田町4-22 サンライトビル1階  
電話 043-(241)-1165

【時間】 午前9時～11時30分・午後1時～4時（月曜～金曜） ※この他に出張年金相談もありますので、ご利用ください。

6月22日	勝浦市役所	9月7日	茂原市役所
10月5日	大原町役場	12月7日	茂原市役所
2月8日	大原町役場	3月8日	茂原市役所

おんじゆく

俳壇

松の芯つんつんと立て汐鳴りぬ

嵯峨 通恵

夏の潮礁わずかに見えしとき

秋葉喜美江

鯉船夕陽を浴びてまつしぐら

大谷 伸

呼ぶ声の押し戻さるる大南風

鶴岡 徳治

浦曲より風つと荒し卵浪立つ

岡田まさし

露の葉の裏返すほど山の雨

河崎 康代

迷ひなく明けゆく空や夏木立

小野 玲子

初夏の海少年訳もなくはしやぎ

伊藤たけ志

波音に川はしじまに花いばら

田中 泰子

風紋を描きて白し青嵐

岩田 明

夜を徹しこころ変らず蛙鳴く

前原 一徳

もちの木赤芽の垣のつづきけり

伊藤 信雄

陽光のきらめきとなる初夏の海

田辺 致孝

こだまする郭公の声野に山に

櫻谷 敬蔵

めぐすりのうすいピンクに夏来たる

中西恵美子

暖かといふそれだけで身の軽く

土井 久恵

生かされて浜登顔の丘に立つ

石田ゆき緒

かけがえのない資源「水」  
「水」は大切に…



●ダム貯水率 100.0%  
●有効貯水量 579,000m<sup>3</sup>

建設水道課上水道事業班

町民バス利用状況(5月)

乗車人数	87人(朝) (430)
	43人(昼) (276)
計	130人 (706)

( ) 内は1月からの累計です

【編集後記】

今回は、住民の皆さんの町づくりに対する熱い想いを特集記事として取り上げさせていただきました。ありがとうございました。

今後さまざまな分野で、町民が主体となった地域活性が行われることを期待しています。

(S.S)

◇お知らせ◇ 御宿広報で使用した写真及び広報保存用カバーをお分けします。ご希望の方は、役場企画財政課広報係までご連絡下さい。なお、保存用カバーについては、数に限りがありますのでお早めにご連絡下さい。(先着順)

**おしらせ**

**外国人の不法滞在・不法就労防止にご協力を**

働くことを認められていない外国人を雇った事業主や不法入国を援助した人等に対して、次のような罰則の適用があります。

- 働くことが認められていない外国人を雇ったり、その雇用をあっせんした人等
- 営利目的で集団密航者を入国・上陸させたり、上陸後の集団密航者を輸送したり、かくまったりした人等。
- 営利目的で、または偽造旅券等を外国人に提供して、不法入国・上陸を援助した人。

問合せ先 大原警察署 ☎62-0110  
警察総合センター ☎043-227-9110

**供託インフォメーションサービスについて**

供託の申請手続き及び供託物の払渡手続き等について、24時間FAXにより必要な情報を提供することができるようにするため、供託インフォメーションサービスを開始することにしました。

このサービスは、供託申請等をされる方々からのファクシミリ付きの電話やパソコンによるインターネット・ホームページ、又は携帯電話から各種問合せに対して、①音声によるガイダンスと②情報の提供を行うサービスです。

供託インフォメーションサービス番号 043-238-2118

**中小企業者向け県制度融資の融資期間延長について**

平成12年度限りの特例として、中小企業者向け県制度融資の主な運転資金を新規に申込み場合、融資期間を2年延長して、7年以内での申込みができます。

また、平成12年度3月31日以前から県制度融資の運転資金をご利用の方で、一定条件を満たす方を対象に、融資期間を2年を限度として延長します。希望される方は、現在融資を受けている金融機関に申請してください。

**対象資金** 事業振興資金、小規模事業資金、中小企業活性化支援資金、連鎖倒産防止資金  
経済変動対策資金、特別経営安定対策資金  
(既融資分については、経営資金、特別小口資金及び無担保資金を含みます)

**申込期間** 平成13年3月31日まで  
**問合せ先** 融資申込先または県庁金融課 ☎043-223-2707

**募集**

**明るい選挙啓発ポスター作品及び標語の募集**

**【ポスター】**

**内容** 明るい選挙の推進を表わすもの。  
**応募資格** 自由(ただし、1人1点自作のもの)  
**材質** 描画材料は自由(紙や布など絵の具材料だけに限りません)  
**大きさ** 45cm×30cm～55cm×40cmのものまで  
**応募上の注意** ア 作品の裏側右下に、住所、名前(ふりがな)、年齢、性別を必ず記入してください。  
イ 応募作品は、返却しません。  
ウ 入賞作品の著作権は、主催者側に属し、作品は自由に利用させていただきます。

**【標語】**

**内容** きれいな選挙の推進及び棄権防止の呼び掛けを表わすもの。  
**応募資格** 小学校児童、中学・高校の生徒、一般(ただし、1人2点以内自作のもの)  
**字数** 20字以内  
**応募上の注意** ア 適当な大きさの短冊を使用し、1枚につき1点を記載してください。  
イ 作品の左横に、児童生徒は、市町村名、学校名、学年、氏名(ふりがな)、性別を、一般は、住所、氏名(ふりがな)、年齢、性別を必ず記入してください。  
ウ 応募作品は、返却しません。  
エ 入賞作品の著作権は、主催者側に属し、作品は自由に利用させていただきます。

**締切日** ポスター、標語それぞれ9月8日(金)までです。  
**提出先** 御宿町役場選挙管理委員会(総務課)  
**賞品** 入賞者に賞状及び副賞を贈呈、応募者全員に参加賞を贈呈。  
**発表** 11月上旬  
**主催** 千葉県選挙管理委員会・千葉県明るい選挙推進協議会  
**問合せ先** 御宿町役場選挙管理委員会(総務課/内線414)

**放送大学第2学期(10月入学)学生の募集**

**募集学生** 全科履修生(卒業を目指す学生)  
選科履修生(1年間に在学する学生)  
科目履修生(1学期間[6ヵ月]に在学する学生)  
**出願受付** 8月15日(火)まで  
**資料請求** 〒261-8586 放送大学千葉学習センター

問合せ先 千葉市美浜区若葉2-11 ☎043-298-4386  
資料請求フリーダイヤル ☎0120-864-600

**学校地域連携講座の参加者募集**

**講座名** ●スクーパダイビングCカード取得講習/7月27日～30日<6名>  
●食品製造実習/7月22・23日<20名>  
●第4級アマチュア無線技士養成課程講習  
8月5・6日<25名～45名>  
●初心者ワープロ講座/9月30日、10月1日<15名>  
**申込方法** 往復はがきに希望講座名、住所、氏名、年齢、職業、電話番号をご記入の上お申込ください。なお、小・中・高校生については保護者名及び捺印をお願いします。スクーパダイビングCカード取得講習の講座希望者に限り、身長、体重、靴のサイズ・ウエイトスーツの有無を明記してください。  
**申込期限** 7月15日(土)  
**申込先** 〒299-5224 勝浦市新宮1380  
千葉県立勝浦高等学校・地域連携講座係  
☎0470-73-1133

**イベント**

**夏休み「青少年国際交流キャンプ」**

**期間** 7月26日～30日(4泊5日)  
**場所** 小学生 山梨県山中湖村営山中湖キャンプ場  
中・高校生 山梨県立本栖湖青少年スポーツセンター  
**対象内容** 小学校 190名 / 中・高校 150名  
富士登山、ハイキング、野外炊飯など  
**参加費** 小学生 42,000円 中学生 45,000円(7/25東京発)  
※現地集合の場合 小学生 38,000円 中学生 39,000円  
7月5日(水)先着順受付  
**申込締切** (財)国際青少年研修協会(文部省所管)  
**問合せ先** 〒160-0004 東京都新宿区四谷2-11 大村ビル3F  
☎03-3359-8421

**夏休み動く親子物産教室**

**期日** 8月18日(金)  
**対象** 小学校4～6年生の児童とその保護者 20組(40名程度)  
**集合場所** JR千葉駅前 午前9時(16時解散予定)  
**見学先** ①全国農協直売株式会社総合基幹工場  
②新東京国際空港  
**申込・問合** 往復はがきに「夏休み動く親子物産教室参加希望」と記入し、①小学生の氏名、性別、学年、②保護者の住所、郵便番号、氏名、年齢、続柄、電話番号と返信あて先を明記のうえ、〒261-8667 千葉県庁県民生活課消費者行政係まで ☎043-223-2296

**申込期限** 8月1日(火)必着  
※申込は、往復はがき1枚につき1組。参加費は無料です。応募者多数の場合は、抽選により参加者を決定のうえ、応募者全員に通知を差し上げます。

**県立中央博物館分館 海の博物館 観察会に参加しませんか**

「干潟へ行こう」夷隅川の河口で、干潟に住む生き物を観察します。  
**日時** 7月16日(日)午前10時～正午  
**定員** 20組  
**対象** 小学生(保護者同伴)  
「親子磯の生きもの観察会4」勝浦の磯で、生き物の名前を調べます。  
**日時** 7月30日(日)午前10時～正午  
**定員** 20組  
**対象** 小学生(保護者同伴)  
「流れ藻の観察会」勝浦沖で、船に乗って流れ藻につく稚魚を観察します。  
**日時** 8月6日(日)午後1時～午後4時  
**定員** 5名  
**対象** 中学生以上一般  
**申込方法** はがき、FAX、電子メールのいずれかにより、①住所②氏名③電話番号④年齢⑤職業⑥参加ご希望の行事名を明記の上、〒299-5242 勝浦市吉尾123 千葉県立中央博物館分館海の博物館(☎0470-76-1133、FAX 0470-76-1821、電子メールアドレス umihaku@chiba-muse.or.jp)までお申込ください。なお、定員を超える場合には抽選となりますので、ご承知おきください。

**アクアわくわく房総キャンペーンの開催**

**日時** 7月23日(日)午前10時～午後4時  
**会場** 木更津会場 アクアわくわく市場(木更津市金田ICそば) 海ほたる会場 アクアライン「海ほたるPA」  
**内容** フリーマーケットや県産農産物等の配布、南房総の写真パネル展示など、多彩なイベントを実施します。  
**問合せ先** 東京湾アクアラインを活用した地域づくり推進協議会事務局(千葉県企画部地域政策課内) ☎043-223-2232

今月の元気くん

写真は三種混合の時のものです。みんなの元気で注射の痛みもふつとんだネ!

皆川真奈ちゃん (1才)



小松海斗くん (1才)



石井達也くん (1才)

保 健 だ よ り

事業名	期日	会場	対象・内容	時間・持ち物など	
健診	1歳6か月児健康診査	8月22日(火)	保健センター	[内容] 一般・歯科健康診査、保健・栄養指導 [対象] H10.12/1~H11.2/28生	[受 付] 13:00~13:30 [持ち物] 問診票・母子健康手帳
健康相談等	布施健康相談	8月3日(木)	新久井青年館	[内容] 保健婦・栄養士による療養相談等 [対象] どなたでも……	[実 施] 9:30~11:30 [持ち物] 健康手帳
	岩和田健康相談	8月4日(金)	岩和田青年館		
	一般健康相談・食生活相談	8月11日(金)	御宿町公民館		
	のびのび教室	8月8日(火)	御宿児童館	[対象] 乳幼児及び保護者	※お問い合わせください
	乳児健康相談	8月8日(火)	保健センター	[内容] 発育・発達相談 [対象] 乳幼児及び保護者	[実 施] 13:30~15:00 [持ち物] 母子健康手帳
その他	リハビリ教室(機能訓練)	8月24日(木)	保健センター	[内容] レクリエーション [対象] 事故の後遺症や疾病による麻痺などで手足が不自由であり、訓練が必要な方。	※参加ご希望の方は、住民福祉課・保健衛生係へお申込みください

人 口

6月1日現在

男	3,952人	(-4)
女	4,398人	(-4)
計	8,350人	(-8)
世帯数	3,125世帯	(+7)

( )内は前月との増減数です。

交通事故発生状況

H.12. 1. 1~6. 4現在

発生件数	17件
死者数	1名
負傷者数	21名

おんじゅく119

H.12. 5月中

火災件数	0件	(3件)
救急件数	23件	(119件)
内 訳	交通事故	5件 (14件)
	急病	15件 (81件)
	その他	3件 (24件)

( )内は1月からの累計です。

上布施	上布施	上布施	岩和田	岩和田	岩和田	岩和田	六軒町	新町	新町	浜	浜	浜	五月区	お悔やみ申し上げます。	岩和田	岩和田	新町	新町	浜	五月区	お誕生おめでとうござります。
渡邊	本吉	鈴木	廣瀬	土東	竹原	埋田	加藤	君塚	伊藤	米本	君塚	伊藤	死亡者	計十三名	大森	関	渡邊	秋葉	渡邊	出生児	計五名
ゆき	はな	誠	貞一	巳鶴	ふく	庄一	幸太郎	勤	志	正敏	敏江	庸	年齢		正広	浩康	善昭	洋了	隼斗	保	護者
75	91	67	86	83	83	68	73	77	86	66	52	69			正	浩	善	秀	裕		

慶 弔