

# 御宿

O N J U K U

平成13年

6月

2001 第454号  
千葉県御宿町役場

◎特集

情報化への  
取り組みをキャッチ



夢が広がり心がかよい合う  
環境づくりを

— 岩和田小学校パソコン授業 —

# 特集

## 情報化への 取り組みをキャッチ

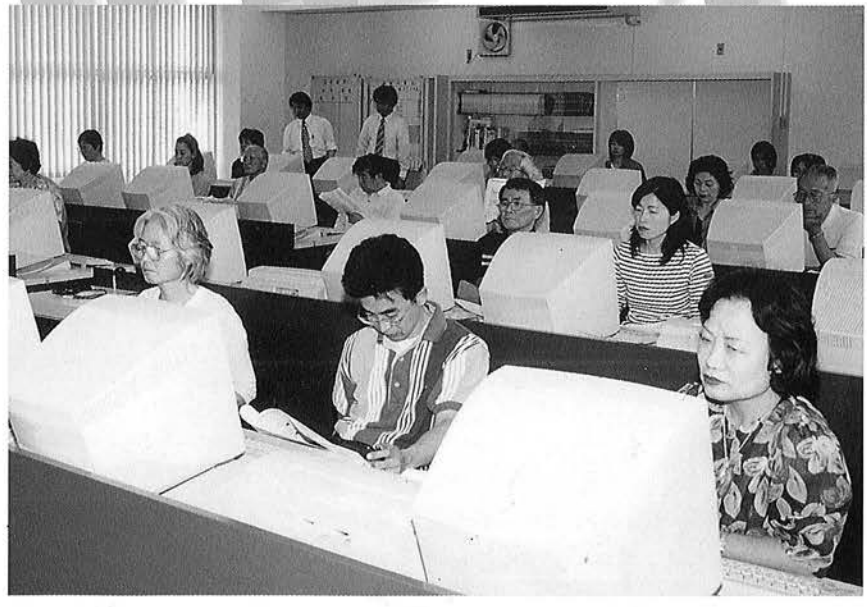
# 情報化で地域が つながる

# みんなの輪

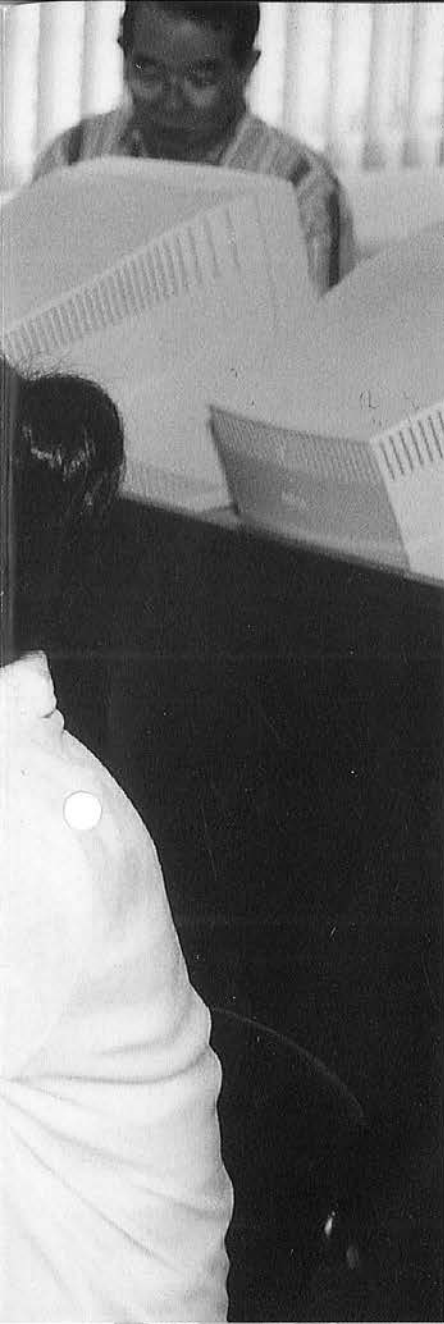
急速に進展する情報化時代。

パソコンの世帯普及率は、50%を超え、また、3世帯に1世帯以上は、インターネットを利用しているといわれています。

町では、すべての住民が、IT（情報通信技術）に十分対応できるよう、学校や公民館を利用してIT講習会を実施するほか、教育施設整備、住民基本台帳ネットワーク整備など、住民ニーズを取り入れた情報基盤整備を行なっていきます。  
新たな地域情報ネットワークが、今はじまります。



IT講習会では、初めてパソコンを使用する方を中心に、約2時間程度の講習を行なっています。基本的なソフトやインターネット等の使い方からはじまり、段階的に高度な技術講習を行なっていきます。







## 身近になったIT

# 情報化に対応した町づくり

インターネットで簡単に情報やデータを見ることができ、また、ホームページ

を作成して、情報を提供する、さらに、各施設間で情報を共有するなど、様々な用途で使用されている「パソコン」。

IT社会の進展に伴い、人々の生活環境は変化し、充実した情報基盤整備が必要となっています。

町では、インターネットプロバイダーサービス（※役場までの電話回線料のみで、インターネットを使用できるサービス）やホームページによる行政情報の提供、また、住民基本台帳ネットワークシステムの構築に向けた準備事業、IT講習会、教育施設整備（地域イントラネット）、中学校のパソコン教育の充実など、地域ネットワーク

くりに向けた情報基盤整備を推進しています。

### 耳寄りな情報を待っています

#### 町ホームページ

町が管理するホームページ上には、行政・イベント情報のほか、各教育施設のホームページ、さらに、観光協会、商工会、郵便局等、様々な団体の情報が掲載されています。

このような取組みのなか、町ホームページに新たに「おんじゆく耳より情報」という項目を追加しました。これは、住民の皆さんやホームページ閲覧者から、身近な話題等の情報をいただき、ホームページに掲載するものです。気軽に参加できることが、大きな魅力となっています。

# 身近な生活品に仲間入り

## 『IT講習会』

公民館では、従来からパソコン教室を実施してきましたが、今年度より国のIT講習推進特別交付金を受け、IT講習会として実施しています。

IT講習会は、インターネット等が使えるようになるために必要な基礎技能を修得する目的で行なっているもので、パソコンは、公民館に二十台、御宿中学校に三十台を設置。

受講者アンケートにより、初心者講座と中級者講座に分けたグループ講習を行なっており、パソコンの基本的な使い方から、ホームページの作成やEメールなど、情報社会に対応した『やさしいパソコン講習会』として、多くの方が受講されています。

### 公民館

對馬 要一さん 79歳  
御宿台



### パソコンに夢中です

私は、4年ほど前からパソコンに興味を持ちはじめ、昨年から公民館のパソコン教室に参加しています。IT講習会は、パソコンの技術の向上はもちろんですが、同じ趣味を持った方々との交流も、楽しみの一つです。今後は、さらにパソコンの技術を磨き、いろいろなことに挑戦していきたいと思います。



### 御宿小学校

御宿小学校5年  
岡村 治穂ちゃん



### パソコンで算数大好き!

私は、パソコンで算数の勉強をするのが、大好きです。「しきつめよう」というソフトを使った図形の学習では、形や色を自由に変えられて、とてもおもしろいです。パソコンを使うと算数の勉強も楽しくなります。



### 岩和田小学校

岩和田小学校6年  
木原 大介くん



### インターネットは強い味方

社会の授業でわからないことがあると、よくインターネットで調べます。インターネットでは、指時代の食べ物や服装などが簡単に調べられるすごく楽しいです。からは、いろんな時代の事を調べて、歴史表を作ってみたいです。

## パソコンは、鉛筆、ノートがわり

当町の教育施設では、中学校が平成三年度、各小学校が平成八年度から、授業にパソコンを導入しています。

各小中学校とも、歴史や地理、理科、英語など、様々な授業でパソコンを利用してはいるほか、クラブ活動においては、ホームページの作成などに取組んでいます。

また、岩和田小学校においては、平成十一年度にメキシコのアグアスカリエンテス日本人学校とメールで交流を図るなど、積極的にパソコンを活用しています。

パソコンを使った学習環境により、「知りたい情報はパソコンで調べる」といった新たな学習方法が生まれ、それが、日常的な授業風景になりつつあります。

## 地域をむすぶ

### 情報ネットワーク

町では、情報化に対応した教育施設の整備に向け、パソコン機器や関連ソフトの充実に取り組んでいるところですが、今年度は、役場や公民館といった公共施設に加え、各教育施設（町内の各小中学校）とを無線等で結ぶ地域イントラネット基盤整備を行ないます。

これは、学校間で共通の課題で学習を行なったり、公共施設の情報を得たりするなど、教育分野における幅広いネットワーク整備を行なうものです。

また、校内LAN（校内のネットワーク整備）を行なうことで、校内に設置してあるパソコンなら、どこからでもインターネットを使用できるほか、学習成果等の情報管理・共有など、様々な面からパソコンを活用していきます。



御宿中学校

御宿中学校 3年  
鶴岡 甚幸くん

### 地域・世界に向けた情報発信を

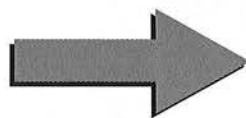
僕は、パソコン部に入部して3年目になります。パソコン部では、5月から、メキシコの日本人学校とメール交換をはじめました。メール確認は、毎日の習慣になっています。

町内の各小学校などとパソコンでつながれば、小学生に中学校の紹介をしてあげたいと思います。パソコンを通じた交流が待遠しいです。



## 無線LAN

### インターネット



### 役場

インタ  
僕は、  
インタ  
定したので、  
これ年

## 新たな

### 住民サービスに向けて

住民の皆さんが、住民票の写しを取るためには、住んでいる役場の窓口で申込みをしなければなりません。

住所地と違う場所で働いている場合などは、住んでいる役場まで行って、行政手続きをする必要があります。

しかし、住民基本台帳ネットワークシステムが整備されることにより、行政手続きが簡素化・効率化され、より一層の住民サービスが提供できるようになります。

町では、平成十五年八月から開始される住民基本台帳ネットワークシステムの稼働に向け、今年度は、ソフトウェア等の機器整備を実施し、行政情報サービスの基盤づくりに取り組めます。



## 叙 勲

永年の功績を讃え

### 勲三等旭日中綬章

齊藤 實さん



齊藤氏は、昭和二十六年に香川県立農科大学講師に就任、以来香川大学農学部教授や評議員、学生部長、農学部長・研究科長などを歴任された後、昭和六十三年に教育上、

学術上の功績が多であることが認められ、香川大学名誉教授の称号を授与されました。

また、原子力安全委員会原子炉安全専門審査会審査員や建設省四国地方建設局四国ブロック土石流技術検討委員会委員、国鉄四国総局防災対策委員会委員長などを務められ、防災の学術・技術の発展等に大きく貢献されました。

こうした業績が高い評価を受け、今回の受章となりました。

## 表 彰

国勢調査活動に尽力

### 総務大臣表彰

芝井 重雄さん



平成十三年三月三十一日付けで、芝井重雄さんが、総務大臣表彰を受けられました。

芝井さんは、平成十二年十月に行われた国勢調査において、商店街と住宅地が混在する調査区で、訪問・調査時間を工夫され、円滑な国勢調査活動に尽力されました。

## 御宿を訪れた文人・画家に関する 資料収集にご協力を

御宿の美しい海岸や自然に魅せられて、かつて数多くの文人・画家などが当地に足跡をのこされました。

「王子と姫の旅 ～Fantasy 2001～」公募展実行委員会では、御宿の歴史を掘り起こそうと、月の沙漠公募展と連動して、「御宿を訪れた文人・画家展」を今秋に開催する予定です。

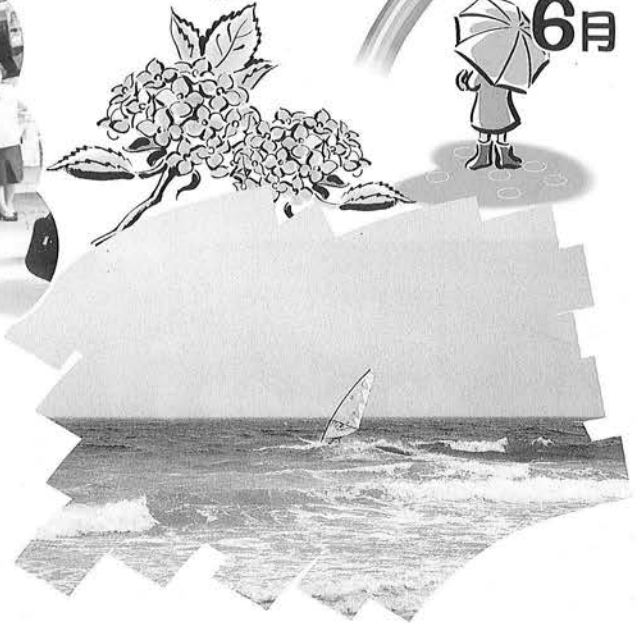
御宿を訪れた文人・画家に関する写真や絵画、色紙、書簡、原稿等、貴重な資料がありましたら、ご連絡ください。

問合せ先 御宿町教育委員会 (内線 431)  
月の沙漠記念館 68-6389

# 御宿アラカルト



5月29日、石和温泉に出発した町民号には、101名の方が参加され、楽しい旅を満喫されました。飲みすぎで二日酔いになりましたか？



風をとらえ、勢いよく海面を駆けぬけるウィンドサーフィン。



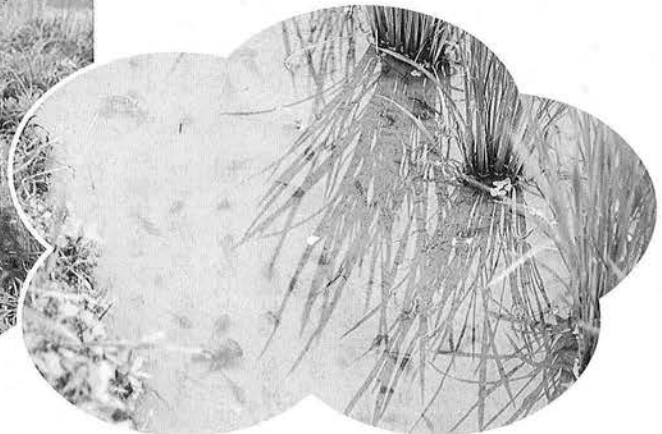
夏本番に備え、海岸には海の家が建ちはじめています。



マリーゴールドなどの花々が、月の沙漠記念館前広場を中心に植栽されます。



つぶぞろいのジャガイモに「今年は出来がいいよ」とニコリ。



田んぼには、たくさんのおたまじゃくしが見うけられます。もうすぐカエルの合唱が聞こえてきますね。

# テニス大好きな人

## 集まれ!!



御宿台公園テニス場を利用している「御宿台テニスクラブ」は、会員数二十七名、平均年齢五十九歳、性別は、ほぼ同数という構成で活動しています。

### テニスで仲間づくり

入会してからテニスを始めた方が多く、テニス経験者は数名です。上級者が初級者のペースに合わせて行なっているのが、初めての方もボールを打ち返す楽しみと喜びを感じ、なごやかな雰囲気の中、男女がペアを組んでゲームを行なっています。このテニス

## いきいき ホットライン



クラブの盛り上がりは、テニスが好きというところはもちろん、上級者の方々のやさしい心遣いによるものといえます。テニスは一人ではできないスポーツ。今後の仲間づくりが大切になってきます。

### 合宿成果は女性に軍配

年に一回、二泊三日で合宿を行なっていますが、この合宿では不思議なエピソードがあります。なぜか、女性は必ず上達し、男性は成果なし。女性は家事から解放され、テニスに専念できる。また、男性は、夜の宴会が盛り上がりすぎて、翌日はテニスどころではないという事実があるようです。

その結果、女性チームは四年連続で、夷隅郡の大会に優勝しています。

### 日常生活に変化を

毎週月・木曜日が活動日になっていきます。(月・木曜日は町民無料開放日) 新鮮な魚や野菜、澄んだ空気と星空が、私たちの「いきいきホットライン」の源泉になっていきます。これからも、健康と体力維持に心掛け、テニスを続けられたらいいと願っています。

### 御宿お達人自慢 ⑫

## 御宿は最高だね

石渡 泰蔵さん

八十八歳

久保



二十二種類にもなるとのこと。野菜づくりに加え、畑仲間の皆さんとの会話も、楽しみの一つとなっている様子です。

また、石渡さんは、風呂に入るのが好きで、よく健康センター等に出向き、入浴を楽しまれています。

「健康センターから帰ってからは、家でもう一回入るんですよ」と、昔からの風呂好きは今も健在のようです。

これからも、大好きな御宿で、楽しい毎日が過ごせそうと、笑顔で語ってくれました。

川崎市から、御宿町に引越してこれ、二十年。「本当に御宿に来てよかったですよ。なによりも過ごしやすくて、温暖な気候が気に入っています」と話される石渡さん。

毎日、畑仕事に精を出され、ニンジンやゴボウ、キュウリ、ネギ、トマトなど、作られている野菜の種類は、



## 行政改革の推進と

## 住民参加の町づくり



御宿町長 井上 七郎

町では、平成十四年度から平成十六年度の三年を目標年次とした「町行政改革大綱」の策定準備を進めています。

従来から、三年ごとに行政改革大綱を定めてきましたが、策定するにあたり、行政改革住民懇談会にて、住民の皆さんの幅広いご提言をいただき、様々な住民サービスを実施してきました。

今度の行政改革大綱の策定においては、より多くの皆さんに、町政に対するご意見・ご提案をいただくため、住民懇話会委員の公募のほか、Eメールによるご意見を募集し、住民の皆さんとともに、町づくりに取組んでいきたいと考えています。

今後も、新たに制定する行政改革大綱に基づき、住民の行政需用に対応した様々な事業を展開していきます。そのためには、住民サービスに直結した事務事業の効率化を図るとともに、さらなる事務管理経費の節減を図り、限られた貴重な財源を、有効的に町づくりに反映させていきます。

【Eメールアドレス】

sounuka@town.onjuku.chiba.jp

## 健康ワンポイント

### 「日焼けについて」

日光は、骨を丈夫にするビタミンDを体内で作ったり、ストレスを減少させる働きがあったりと健康を維持するために必要不可欠なものです。しかし、日光の浴びすぎは肌にとって大敵。しばしばトラブルを起こしてしまいます。

#### ●紫外線とメラニン色素

肌は、紫外線（太陽から出る日光の一種の線）を受けると、メラニン色素をたくさん作り出し、肌を黒くします。これは、紫外線から肌を守ろうと自前の遮光カーテンを作っているからです。

黒くなった肌の細胞は、通常、はがれ落ちるまでに28日かかりますが、紫外線に当たる時間や量が多いと、急いでメラニン色素を形成しなければならず、新しい肌を作るのと同じ速度で無理にはがれ落ちます。つまり、それだけ肌は損傷を受けることになります。また、作られたメラニン色素がはがれ落ちず、そのままシミやそばかすになってしまうこともあります。

紫外線のダメージは蓄積し、肌の老化を促進したり、皮膚炎等を招く恐れもありますので、注意が必要です。

#### ●日焼け予防

日照量が一番多いのは午前10時～午後2時の間です。外出時は化粧や日傘、帽子などを使用するほか、紫外線遮断剤が含まれているサンケア製品を使用しましょう。また、サンケア製品は、蒸発したり、水や汗で流れ落ちたりするので、こまめに塗り直すことが大切です。

★サンケア製品に使用されているS.P.Fとは、紫外線遮断指数の略で、紫外線から保護する時間の持続力と、肌の保護の程度を言います。サンケア製品は、肌の露出の程度と時間・場所により、選んで使用しましょう。

#### ●日焼けをしすぎて肌が炎症を起こしてしまったら

日焼けは、一種のやけどと同じです。ひりひりとした痛みと熱を和らげるために、冷たい水に浸したタオルや氷などで肌を冷やしましょう。冷やした後は、肌の乾燥を防ぐために刺激の少ない化粧水や乳液をたっぷりつけておきます。

次第に皮がむけてきますが、皮膚炎などの元になるので無理にはがさないようにしましょう。日焼け後は全身的な免疫機能が低下しますから、十分な休養と睡眠を取ることが大切です。

日焼けのし過ぎに注意して楽しい夏を過ごしましょう。

—特集—  
おんじゅくの介護 ⑳

『自分が、そして家族が  
安心して暮らしていくためにも』

平成十三年度第一号被保険者（六十五歳以上の方）  
介護保険料の納付について

介護保険制度は、平成十二年四月一日から始まり一年が経過しました。

介護保険は、助け合いの精神で安心して介護サービスが利用できるように、六十五歳以上の方も、介護費用の一部を『保険料』として負担し、必要な介護サービスを提供しています。

介護保険料は、介護保険制度が円滑に運営されていくための重要な財源となります。今回は、六十五歳以上の方の介護保険料納付について、ご紹介します。

平成十三年度の

介護保険料は？

平成十三年度は、算定額の保険料の3/4を納めていただくこととなります。  
(表一)

これは、介護保険制度の導入による新たな保険料の負担を軽減するため、平成十二年度は国が3/4を負担、平成十三年度は1/4を負担する特別措置です。

納入方法は

『普通徴収』か『特別徴収』で

六十五歳以上の第一号被保険者が納める介護保険料は、平成十三年度で言うと、平成十三年四月一日現在の

本人（六十五歳以上の被保険者）が属する世帯の世帯構成と、六月中旬に確定する町県民税の課税状況、所得の状況などに基つき決められます。

決定した介護保険料の納入方法は、年金の受給状況などに応じて、町が発行する『介護保険料納入通知書』

（口座振替もできます）で納めていただく『普通徴収』

か、年金から天引きされる『特別徴収』のいずれかになります。

※特に、ご注意ください。

こんな時は

『普通徴収』になります。

◆平成十三年二月一日の時点で年金を受けていなかった方

◆平成十三年四月一日以降に御宿町に転入してきた方（それ以前の転入であっても、年金受取の住所

変更の届出が完了していない方も含む。）

◆平成十三年四月一日以降に六十五歳になった方

その他、今まで年金から天引きされていた方でも、年度の途中で何か「異動・変更」があった場合は、普通徴収になる場合がありますのでご了承ください。

平成十三年度介護保険料納入通知書等は、七月中旬にお送りする予定です。

※納付書が送付され、年金天引きのつもりでそのまま放置していると、督促手数料が加算されますので、納付書が送付されてきた場合は、特にご注意ください。

※普通徴収の方は、便利な口座振替をご利用ください。  
※詳細については、納付書に同封される『お知らせ』をお読みください。

※問い合わせ先  
保健福祉課 介護保険係  
(内線二一六〇二一八)

(表1)

所得段階	対象者	算定額	平成13年度	平成12年度
			算定額の3/4	算定額の1/4
第1段階	老齢福祉年金受給者で 住民税世帯非課税の方	14,500円	10,900円	3,600円
第2段階	世帯全員が住民税非課税の方	21,800円	16,300円	5,500円
第3段階 (基準額)	本人が住民税非課税の方 (世帯員が住民税課税)	29,100円	21,800円	7,300円
第4段階	本人が住民税を課税 されており、合計所得 250万円未満の方	36,400円	27,300円	9,100円
第5段階	本人が住民税を課税 されており、合計所得 250万円以上の方	43,700円	32,700円	11,000円

# トピックス

いつまでも健康な歯を

平成13年度児童生徒、母と子・高齢者のよい歯コンクールが、大原町文化センターで開催されました。

このコンクールは、勝浦市、郡内5町、各市町の教育委員会、夷隅郡歯科医師会が主催しているもので、御宿町からは6名の方が出場しました。

- 【健歯の部】 高嶋 将也くん(布施小)  
吉野 唯さん(布施小)  
鶴岡 甚幸くん(御宿中)  
玉置 知加さん(御宿中)
- 【むし歯処置の部】 桜井 礼佳さん(御宿小)
- 【高齢者の部】 高久 スエさん(久保)

結果については、健歯の部で玉置知加さんが第2位になりました。

8020運動(80歳で20本の歯を保つ)を目標に、日ごろから歯の健康づくりに心がけましょう。



## みごと「8020」達成

80歳で20本以上の歯が残っている方は、全国的にみても全体の約1割。

御宿町では、2名の方が「8020」を達成されました。丈夫な歯は健康の証。いつまでも、すばらしい笑顔を見せてください。



鶴岡 とくさん 80歳<22本>



高久 スエさん 87歳<24本>

6月4日、役場町長室において、東京電力(株)大原営業所長から町に対し、防犯灯10基の目録が贈られました。

東京電力(株)大原営業所は、サービスの一環として、管轄内の市町に様々な面で協力されており、当町においても、防犯灯の寄贈をはじめ、ヤシの葉の伐採などに協力をいただいています。

今回、寄贈いただいた防犯灯は、通学路を中心に各地区に設置する予定です。

東京電力(株)が防犯灯を寄贈



## 岩和田ブルーサンダース連覇

～春季軟式野球大会～



5月20日・27日・6月3日の3日間、町営野球場において、御宿町春季軟式野球大会が開催されました。

町内7チームが参加し、激しい熱戦が繰り広げられた結果、決勝戦に勝ち残ったチームは、岩和田ブルーサンダースとシャークス。

昨年の秋季大会においても、決勝戦で対戦していることから、今回も白熱した試合を展開。結果は、岩和田ブルーサンダースがみごと2連覇を達成しました。

なお、今大会の最優秀選手賞には、高梨之資さん(岩和田ブルーサンダース)、敢闘賞には、山崎幸治さん(シャークス)がそれぞれ選ばれました。



# 知識の おつまみ

## 1万円札1枚の原価は、いくら？

紙幣の肖像が新しくなったのは昭和59年秋のこと。聖徳太子と伊藤博文がなくなり、代わって福沢諭吉、新渡戸稲造、そして夏目漱石が新しく登場しました。新しくなった理由は、これまでの紙幣は簡単に偽造されてしまうからという事ですが、それ以外にも大きな理由があります。それは、生産コストの引き下げです。紙幣の原価は、1万円札の場合は、約19円、千円札の場合は、約16円ほどです。そこで、原価を上げずに効率よく紙幣を製造するために、紙幣は新しくなり、それぞれひとまわり小さくなりました。

それまでの1万円札は、1枚の原紙から16枚しかとれませんでした。新しいものは20枚もとれ、製造力は25%もあがりました。

鳶の啼く浦曲の砂丘風光る

岩田 明

木下闇蝶の消えゆく深さあり

嵯峨 通恵

すれちがふ少女にもらふ初夏の風

小野 玲子

若葉光誰にも逢わぬまわり道

伊藤たけ志

風五月白砂はだしで歩きたし

岡田まさし

にぎやかに来て昼顔に歩をとどめ

河崎 康代

白き砂歩めばきらり夏の海

大曾根利枝

母の日や花の絵をかく子らに会ふ

大谷 伸

刻々と星ふえてをり月見草

鶴岡 徳治

咲き揃ふ浜昼顔に海の紺

石田ゆき緒

汐入川ながれを変へて夏に入る

土井 久恵

天日の駱駝の像や浜日傘

岡本 俊康

新緑の映ゆる庭木となりにつけり

田辺 致孝

靄晴れて近く遠くに船の見ゆ

秋葉喜美江

白河の閑跡や松に藤の花

伊藤 信雄

一山に一寺の見えて緑蔭に

姫野 千晴

クインの名持ちてはなやぐ庭のばら

福園千鶴子

愛し子に青葉若葉の宮参り

桜谷 敬蔵

# おんじゆく 俳壇

### 【編集後記】

六月は、梅雨の時期。湿度も多く、個人的にはあまり好きな時期ではないです。でも、アジサイは、この時期をずっと待っていたはず。色とりどりの花を咲かせ、そこに水滴がこぼれ落ちる。そんな風景を見ると、梅雨も悪くないかも。(S.S.)

町民バス利用状況 (5月)	
乗車人数	222人(朝) (745)
	249人(昼) (447)
計	471人 (1,192)

( )内は平成13年1月からの累計です

## かけがえのない資源「水」 「水」は大切に...

6月18日現在

●ダム貯水率 100%  
●有効貯水量 579,000m<sup>3</sup>

水道事業班

# INFORMATION

海の博物館では、  
いろいろな催しを  
行っています。

観察会

「磯の小鱼を探そう」

▼日 時 7月8日(日)

午前11時から午後1時

▼定 員 20名(中学生以上)

「水中メガネで

海の生き物を観察会しよう」

▼日 時 7月20日(金)

午前10時から12時

▼定 員 20名

(小学生、保護者同伴)

▼申込み先

〒299-5242 勝浦市吉尾1-2-3

千葉県立中央博物館分館

海の博物館

☎0470(76)1133

電子メールアドレス

nmhaku@chiba-muse.or.jp

▼申込み方法

1.住所 2.氏名 3.電

話番号 4.年齢 5.職業

6.参加希望の行事名を明

記して、はがき、FAX、

電子メールのいずれかで、

行事開催日の2週間前ま

でにお申し込みください。

※申込多数の場合は、抽選  
とさせていただきます。

## 放送大学学生募集

第2学期(10月入学)

▼募集学生 全科履修生(大学

卒業を目指す)、選科履修

生(1年間在学)、科目履

修生(6ヶ月間在学)

▼出願締切 8月15日(水)

▼問合せ先

〒261-8586 千葉市美浜区

若葉2丁目11番地

放送大学千葉学習センター

☎043(298)4367

## 千葉高齢期雇用就業 支援センターを設置

在職中に高齢期を迎え、職業

生活の設計をお考えの方や定

年退職を1年以内に控え、再

就職等をお考えの方々に、各

種の情報提供や援助をしてい

ます。当センターは、ハロー

ワーク千葉(公共職業安定所

の付属機関として、千葉駅前

に設置しています。

相談費用等はすべて無料です

ので、お気軽にご相談くだ

さい。

▼問合せ先

ハローワーク千葉

千葉高齢期雇用就業

支援センター

☎043(238)8300

## 2級建設機械施工技術研修

▼受講資格

次の学歴区分ごとに実務  
経験年数を有する満35歳  
以上の方。

学歴区分	建設機械施工の 実務経験年数
大学卒業後	8年以上
短期大学等卒業後	10年以上
高等学校卒業後	12年以上
右記以外	15年以上

※上記年数には、それぞれ受講しようとする種別の実務経験が半分以上含まれていることが必要。

▼研修開催地 東京都ほか  
10都市

▼受講手数料 44,500円  
(テキスト代、消費税相当  
を含む)

▼研修時期等  
平成13年11月～12月

▼研修内容

第1種(トラクター系)、  
第2種(シヨベル系)の  
いずれかを選択。3日間  
の講義を受け、最後に修  
了試験を行います。

▼申込期間

7月23日～8月13日

▼問合せ先

(財)日本建設機械化協会

研修部

〒105-0001 東京都港区虎ノ門

4-2-3 ヤマコビル

☎03(3433)6141

## ◎自衛官を募集します◎

募集種目	応募資格	受付期日
防衛大学校学生	高卒(見込含) 21歳未満の者	10月12日まで
防衛歯科大学校学生		
航空学生 (パイロット)	高卒(見込含) 21歳未満の者	9月7日まで
看護学生	高卒(見込含) 24歳未満の者	10月12日まで
一般曹候補学生	18歳以上 24歳未満の者	9月7日まで
曹候補士	18歳以上 27歳未満の者	9月7日まで
2等陸・海・空士	18歳以上 27歳未満の者	男子：年間を通じて 行っています 女子：9月7日まで

問合せ先 自衛隊茂原募集事務所  
☎0475-25-0452

# 保 健 だ よ り

事業名	期 日	会 場	対 象・内 容	時間・持ち物など
健 診	1歳6か月児健康診査	8月21日(火)	保健センター [内容] 一般・歯科健康診査、 保健・栄養指導 [対象] H11.12/1~H12.2/29生	[受 付] 13:00~13:30 [持ち物] 問診票・母子健康手帳
検 診	婦 人 科 検 診	期 日	[受付予約] ※子宮がん検診のみ、及び50歳未満の方は	の時間帯の予約となります。
		8月25日(土)	8:30 9:00 9:30 10:00 10:30 11:00	
		9月1日(土)	8:30 9:00 9:30 10:00 10:30 11:00	
		9月13日(木)	12:30 13:00 13:30 14:00 14:30 15:00	
	[会場] 保健センター [内容] ○乳がん検診・・・50歳未満の方(S27年以降に生まれた方) 乳がん(触診)+甲状腺(触診) 50歳以上の方(S26年以前に生まれた方) 乳がん(マンモグラフィ)+甲状腺(触診) ○子宮がん検診 ○貧血検査 [対象] 30歳以上の女性(S46.12/31までに生まれた方) [持ち物] 問診票・健康手帳(40歳以上の方)・バスタオル(乳がん検診を触診で受ける方)			※申し込み予約制です。 受診希望の方は必ず ご予約ください。
健康相談等	布施健康相談	8月2日(木)	新上布施消防団詰所	[内容] 保健婦・栄養士による 療養相談等 [受 付] 9:30~11:30 [持ち物] 健康手帳
	岩和田健康相談	8月3日(金)	岩和田青年館	
	一般健康相談・食生活相談	8月10日(金)	御宿町公民館	
	のびのび教室	8月7日(火)	御宿町児童館	[対象] 乳幼児及び保護者 [実 施] 9:30~11:30
	乳児健康相談	8月7日(火)	保健センター	[内容] 発育・発達相談 [対象] 乳幼児及び保護者 [実 施] 13:30~15:00 [持ち物] 母子健康手帳
その他	リハビリ教室	8月30日(木)	保健センター	[内容] 調理実習 [対象] 事故の後遺症や疾病による麻痺などで手足が不自由であり、訓練が必要な方 ※参加ご希望の方は、保健福祉課・保健衛生係へお申し込みください。

## 人 口

5月31日現在

男	3,936人	(-9)
女	4,348人	(-0)
計	8,284人	(-9)
世帯数	3,149世帯	(+5)

( )内は前月との増減数です。

## 交通事故発生状況

H.13. 1. 1~6. 10現在

発生件数	16件
死者数	0名
負傷者数	24名

## おんじゅく119

H.13. 5月中

火災件数	0件	(0件)
救急件数	22件	(126件)
内 訳	交通事故	1件 (9件)
	急 病	11件 (79件)
	その他	10件 (38件)

( )内は1月からの累計です。



御宿台	御宿台	七本	新町	新町	久保	須賀	地区	五月届
松崎トシヲ	江幡末松	貝塚以都	南田雄吉	桜井太七	石井はる子	伊藤重藏	死亡者	男四 女三 計七名
91	73	79	77	90	74	76	年齢	

お悔やみ申し上げます。

須賀	地区	五月届
山岸正太	出生児	男一 計一名
夏樹	保護者	

お誕生おめでとうございます。

