

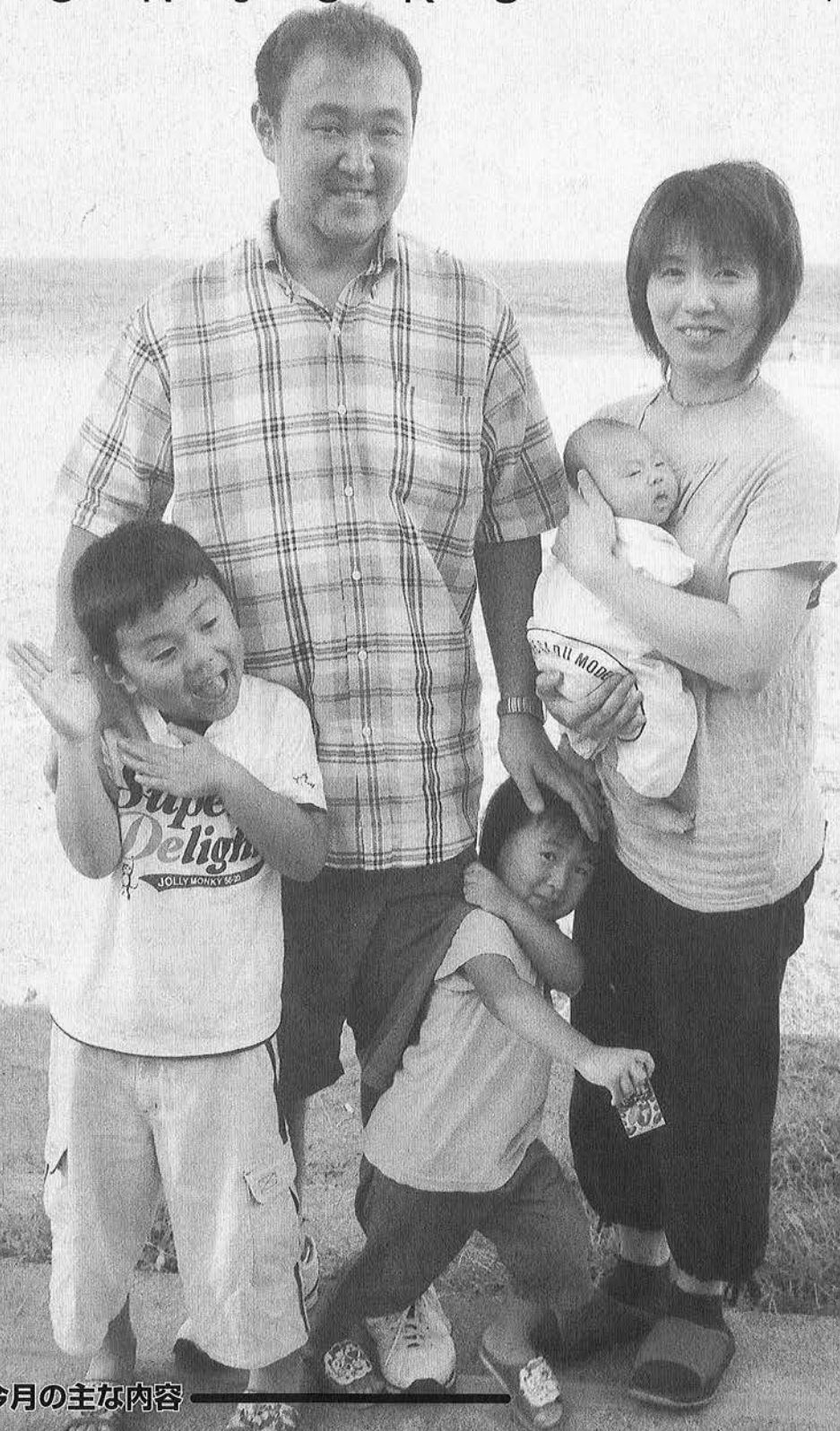
御宿

O N J U K U

平成15年度

9月

2003年 第483号
千葉県御宿町役場

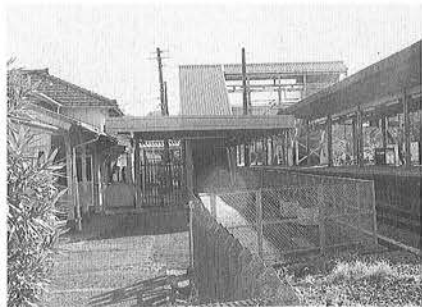


今月の主な内容

- 平成14年度 決算報告 ……2~5
- ALTのバトンタッチ ……7
- 御宿高校と勝浦高校が統合
新しい高校の名前を募集します ……7



バスの乗り降りを楽しめる低床ステップを備えた町民バスを購入しました



JR御宿駅こ線橋に屋根を設置しました



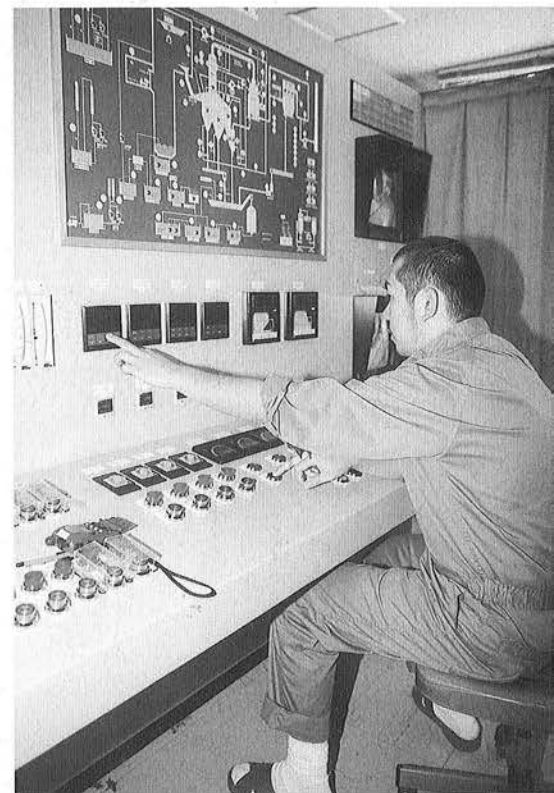
中学校建設の設計業務に着手



台風等の被害による復旧事業に取り組みました



漁協御宿支所に設置された自動現金支払機



ダイオキシン類の規制値対策のため、清掃センター焼却炉改修工事を実施しました。また、運転管理を委託するなど、住民が安心して生活できる環境対策に取り組みました

平成14年度

決算報告

平成14年度の決算がまとまりました。

歳入（収入）は、35億8,222万1千円で、昨年度と比べると7,923万5千円の増額。歳出（支出）は、35億594万7千円で、昨年度と比較すると、1億2,391万円の増額となりました。

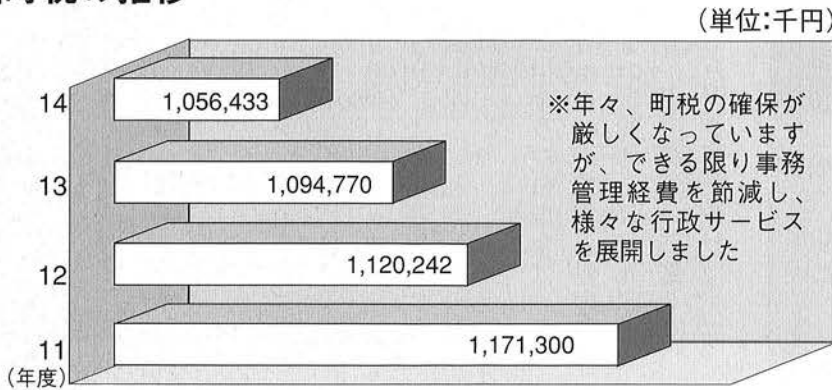
平成14年度は、清掃センター改造工事をはじめ、御宿駅こ線橋への上屋設置工事や中学校建設に係る設計業務、漁協経営の活性化対策、町民バス・ビーチクリーナー・消防車といった車両購入など、財源の確保が厳しさを増すなかで、右肩あがりの行政需要に対応し、住民の生活環境の整備に重点を置いた予算執行を図りました。

今回は、平成14年度決算の概要をお知らせします。

住民の生活基盤整備を

重点に 35億8,222万円を支出

■町税の推移



35億8,222

■平成14年度の歳入・歳出決算額と前年度との増減額

(単位:千円)

区分	歳入 決算額	歳出 決算額	平成13年度比			
			歳入 増減額	歳出 増減額		
一般会計	3,582,221	3,505,947	79,235	123,910		
特別会計	水道事業 計	収益	233,938	287,440	3,987	2,327
		資本	13,050	44,815	-6,020	-37,866
	国民健康保険 特別会計	935,705	891,683	55,952	82,798	
	老人保健特別会計	1,085,550	1,085,533	10,500	18,749	
	介護保険特別会計	433,670	407,029	-3,955	-18,735	

収 入



町づくりの根幹である町
税収入が四年連続で落ち込み、
平成十四年度は、十億五六

年々落ち込む町税 前年対比-3.5%の 10億5,643万円

- 地価の下落で土地分がダウン
- 軽自動車税は6.8%の伸び

四三万三千円となりました。
長引く景気低迷により、
町民税が落ち込みをみせ、
固定資産税においては、家
屋分が三・三%伸びている
ものの、地価下落の影響で、
固定資産税全体では、二・
三%の減額となりました。
軽自動車税は、平成十年
度から伸び続け、九三五万
四千元、たばこ税は、六%
減額の四六〇五万九千元と
なりました。
分担金及び負担金は、大
原町からの可燃ごみ処理負
担金の影響により、九四七
七万一千円増額の一億七七
六〇万円となりました。

町施設の利用や戸籍、住民票を発行した
時に支払ったお金は、使用料及手数料とい
う項目に入ります。

月の沙漠記念館やプールの入場料は、前
年度と比べ-5%となりましたが、公民館
や野球場、海洋センター、パークゴルフ場
といった社会教育施設の使用料は、前年度
と比べ6.7%の伸びをみせました。

清掃センターへのごみ持込み手数料は、
大原町からの可燃ごみの持込みにも対応し
ているため、前年度と比較すると211%の
伸びとなりました。

使用料及手数料全体では、前年対比1.2%
増の5,931万7千円となりました。

地方交付税は12.8%減

町の借入金 5億9,240万円 (37.5%増)

- 国・県補助金は大幅な伸び
- 各種交付金は厳しさを増す

町有地の貸付収入や基金
利子などの財産収入は、二
五八六万五千円となり、ま
た、他会計や基金からの繰
入金は、五一四五万三千円
となりました。

地方交付税は、昨年度よ
り十二・八%の減額である
八億九二五五万円となりま
した。

地方交付税の内訳として
は、普通交付税で七億八八
六二万一千円。全国一律の
算定により交付される普通
交付税は、制度改正により
昨年度より十三・七%の減
額となりました。特別交付
税は、御宿独自の取り組み
が、特殊な財政需要として
県に認められ、一億三九二
万九千円が交付されました。

国や県の補助金は、清掃
センター改修工事に係る補
助金をはじめ、合併した漁
協の経営活性化対策補助金、
また、緊急雇用対策補助金
や町道0109号線道路改
良事業補助金等、総額三億
七一九六万二千円、十六・
三%の増額となりました。
各種の交付金は、景気低
迷等の影響により、十三・
七%減の一億九三二九万
千円となりました。

内訳として、利子割交付
金(利子額に応じて徴収さ
れる税のうち、市町村に交
付されるもの)は、六六・
九%減の七二万五千円。
恒久的な減税に伴う地方税
の減収額の一部を補てんす
る地方特例交付金は、〇・
七%増の二二〇一万八千円
となりました。



町が借入れたお金は、総額
5億9,240万円となり、対
前年比37.5%の増額となり
ました。できるだけ町に有利
な借入れに努め、清掃セン
ター改修工事をはじめ、町民バ
ス・消防車・ビーチクリーナ
ーの購入、道路整備事業など
に充当しました。

住民の豊かな暮らしを支える重点施策を展開

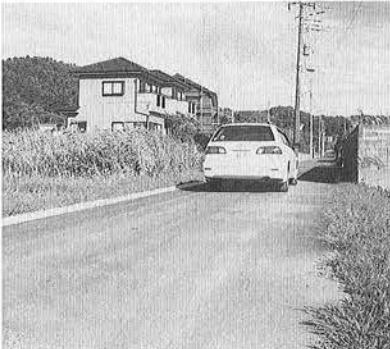
- 国の規制値を下回る
清掃センターが完成
- 町民バスを購入
- 駅こ線橋に屋根を設置

住民の生活環境の充実に

重点を置いて取り組んだ各種の事業において、平成十三年度から二か年で実施した町清掃センター改修工事が終了しました。

平成十四年度の事業費は、センターの改修工事に五億一五七十一万円、また、運転管理委託は、二六七十一万七千円となりました。

また、地域と公共施設などを結ぶ交通手段の充実を図るため、低床ステップを装備した町民バスを購入しました。(六〇〇万円)



道路の維持管理や新設改良、排水整備工事、町道0109号線改良事業(岩和田～小池)など、道路橋梁費に1億3,667万9千円。岩和田住宅の外壁工事や矢田団地の屋根修繕等に1,129万円を支出しました。

JR御宿駅のこ線橋には、屋根を設置。(二〇六一万四千円)利用者の利便性・安全性の向上を図りました。そのほかの主な事業は、台風二十一号の影響などによる公共施設等の復旧経費に、二五六八万四千円、ダイオキシン対策経費に、四〇四万三千円、都市計画マスタープラン・原案作成委託七八六万四千円などがあげられます。

■漁協御宿支所に自動現金
支払機を設置

■伊勢えび祭りといった観光
イベントの充実を図る

御宿と岩和田の漁協が合併したことによる経営の安定化対策として、自動現金支払機を設置したほか、漁船の給油システムの整備や本所と支所をパソコンで結び、管理体制の一元化を図るなど、より効率的な経営に向けた取り組みに五二二六万三千円を支出しました。

また、漁協で取り組むアワビやサザエの稚貝や規格外の伊勢えび放流について、三二六万四千円を補助しました。

観光施策は、夏の催しをはじめ、伊勢えび祭りや渚の祭りなど(一六〇〇万円)、独自のイベントを実施したほか、美しい砂浜を維持するためのビーチクリーナの購入(一一八一万四千円)や記念館屋根等の改修(五三七万六千円)、プール補修(五九〇万三千円)といった施設整備などに取り組みました。

笑顔を生み出す積極的な取り組み

- 中学校建設に向けた設計業務を実施
- 各種福祉事業の充実
- 各スポーツ教室も好評



岩和田保育所では、満6か月以降の子どもを預かる0歳児保育を実施。御宿児童館では、小学1年から3年生の低学年を対象にした放課後児童クラブを開設しています。また、小学校入学時に、1人3万円を給付する入学祝金186万円を支出したほか、就学前の子どもを通・入院費の軽減を図る乳幼児医療対策として350万円を支出しました。そのほか、3人目のお子さんの出産を祝う出産育児祝金の給付等、町独自の子育て支援策の充実を図っています。

福祉関係の主な事業は、老人福祉施設(外房)のデイサービスセンター建設に係る補助金四七七万八千円や身体障害者への保護措置事業三六三二万一千円、老人保健や介護保険といった特別会計への繰出金一億二四〇二万七千円などがあげられます。

また、スポーツ教室や健康づくり事業など、住民の健康維持・増進事業に取り組みました。

そのほか、住基ネットの第一次稼働に係る経費一三九一万九千円、公共ネットワーク整備二六〇〇万七千円などがあげられます。

御宿中学校の校舎等改築工事について、平成十六年度の着工を目標に、基本設計と実施設計を二か年(十四・十五年度)にわたり実施しています。(平成十四年度は一四〇〇万円)さらに、建設基金へ三〇〇〇万一千円の積立てを実施しました。

シリーズ
おんじゅくの
介護³⁴



ケアプランとケアマネジャーについて
居宅介護サービスを利用するためには、認定を受けた後にケアマネジャーと契約を結び、ケアプランを作成する必要があります。では、どういった手続きが必要となるのか、ご説明します。(施設に入所する場合は、入所する施設と契約を結びます)

『認定の通知』が町から届く

施設サービス
を利用したい方

介護保険施設に直接申し込み、
契約します

- 契約すると、施設サービスのケアプランはその施設で作られます。
- ケアプランにそった施設サービスを利用します。

※契約時にご注意ください！

より良いサービスを受けるために、契約の内容を必ず確認してください。

- 介護サービスの内容は、利用者の状態にあった内容や回数であるか。
- 利用者が支払う金額は適正か。また、それは介護保険法にのっとった金額なのか。
- 介護サービスによって利用者が損害を受けた場合、損害賠償義務が明記されているか。
- 利用者や家族の個人情報を守られているか。

居宅サービス
を利用したい方

ケアマネジャーのいる「居宅介護支援事業者」に連絡します

- 「居宅介護支援事業者」を選びます。
- ※町では認定の通知を送付する際、近隣の事業者一覧を同封しています。
- 居宅介護支援事業者と契約を結び、ケアプランの作成を依頼します。

ケアプランを作ります

- ケアマネジャーは、本人や家族の要望を聞き、サービスの内容、費用についてアドバイスをします。
- ケアマネジャーは各サービス事業者などと相談・調整しケアプランの原案を作ります。
- 費用・日時などに利用者が同意したらケアプランが出来上がります。

サービス利用が始まります

- サービス事業者と契約します。
- ケアプランにそった介護サービスを利用します。
- ※契約やサービス内容・料金は、ケアマネジャーとよく相談し、確認をしてください。

●お問い合わせ 保健福祉課
68・6717

※ご不明な点がありましたら、保健福祉課までご連絡ください。
※次回、十月号は、居宅サービスについて説明します。

外国語指導助手

ALTのバトンタッチ

町内小中学校の児童生徒の国際感覚と外国語能力の向上のため、町ではALT(外国語指導助手)制度を導入しています。

7月からセーラ ハンプリーズさんからテレル シャンテ マクネイルさんにバトンが渡されました。



Welcome

ようこそ

テレル



Thanks

ありがとう
セーラ

私は、アメリカノースキヤロライナ州出身で、今年二十五歳になります。UNCシャーロット大学に在籍している時は、日本語も勉強していました。そのあと、桜美林大学に留学していましたので、日本語は少し話すことができます。特技は、バレーボールとバスケットボールです。よろしく願います。

平成十二年八月二十三日に、イギリスの南西にあるウエールズから御宿町にやってきました。御宿の皆さんに助けってもらいながら、いろんなことを経験できた貴重な三年間だったと思います。御宿の皆さん、本当にありがとうございます。またお会いできるのを楽しみにしています。

平成17年4月から御宿高と勝浦高が統合し、現勝浦高の地で新たな高校としてスタートすることになりました。そこで、新しい学校にふさわしい名称を皆さんから募集します。

※御宿高校・勝浦高校では、平成16年度入試まで従来どおり生徒募集を行います。また、御宿高校では、入学した生徒が卒業する平成19年3月まで御宿校舎を使用します。

こんな学校に変わります……夢・自己実現への挑戦

○5つの系列をもつ総合学科高校で、男女共学です。○高校入学後、自らの個性を発掘し、その個性を最大限生かす道を選択実現する学校です。○地域とのつながりを大切に、生涯学習社会に対応します。

総合学科は、文理、商業・観光、海洋科学、食品科学、生活福祉の5系列があります。

校名を募集します

応募期間 10月1日(水)～11月20日(木)
問い合わせ 御宿高校 ☎0470-68-2911
勝浦高校 ☎0470-73-1133

応募の方法

校名応募はがき・ちらし(役場・公民館などに用意)に「校名」及び必要事項を記入し、次のいずれかの方法で応募してください。①専用の応募箱に入れる②切手を貼って投函する③学校に直接持参する

※メール・FAXによる応募もできます
メールアドレス (katsura-h@chiba-c.ed.jp)
FAX番号0470-73-8966



アクアライン海ほたるで行われたグルメカーニバルは、今回で三回目となりました。また、九月三十日まで、御宿町の見どころなどを紹介する「行こうよ！御宿写真展」も開催しました。

おんじゅく伊勢えび祭り 伊勢えび御膳に長蛇の列

9月6日から10月26日までの期間、おんじゅく伊勢えび祭りが開催されています。

9月14日には、記念館前広場において、様々な催しが行われ、たくさんの人々が賑わいました。

なかでも、伊勢えび2尾、さざえ3個、えび汁がついた伊勢えび御膳2,500円（限定1,200食）は大人気で、販売開始前から長い列ができるほど。

購入した伊勢えびなどを、会場で用意されているパーベキューコーナーで焼いて食べることができるのも人気のひとつになっています。

また、期間中は、伊勢えび祭りの旗がある飲食店等で伊勢えび料理を食べることができるほか、アンケートに答えると毎週1回、抽選で3名の方に伊勢えび3尾をプレゼントしています。

9月7日には、アクアライン海ほたるで、御宿グルメカーニバルとして伊勢えび汁500食を無料提供。そこでの宣伝活動も、伊勢えび祭り盛況の効果を生み出しているということです。



たくさんの方が訪れ賑わいをみせた伊勢えび祭り



絶好の天候に恵まれた駅からハイキング

駅からハイキング 御宿駅を起点に町なか散策

JR東日本の主催による駅からハイキングが、9月14日に御宿駅を起点に行われました。

駅からハイキングは、全国規模で開催されているもので、御宿で開催されるのは今回で2回目。前回に比べ、約4倍の1,302名の方々が参加されました。

歩行距離は約11.1キロメートル。コース途中には、伊勢えび汁を無料で味わえる休憩所が用意されたほか、記念館の入館割引といった特典やバッチ・うちのプレゼントなど、参加者に楽しんでもらえる内容が盛り込まれました。

「御宿を散策しながら、旬のえび汁が食べられるなんて最高ですね」と、参加者は満足した表情で話してくれました。



住民による初期消火により、火災等の被害を最小限に止めることができます

初期消火訓練を実施 上布施区に自主防災組織が発足

上布施区と浜区が、9月7日に防災訓練を行いました。

上布施区では、広域消防御宿分署の皆さんの協力を得て、三角巾による止血法やバケツリレー、消火器を使った消火訓練などを行い、初期消火や応急処置の重要性を学びました。

上布施区は先日、町内7区目となる自主防災組織を発足。町から、ヘルメットやトランシーバー、毛布などが交付されました。

輝き続ける笑顔がまぶしい 第49回 町敬老会を開催

第49回町敬老会が、9月15日に町公民館大ホールで開催されました。

当町には、70歳以上の高齢者が2,039人。うち90歳以上が116名という状況です。(9/15現在)

当日は、約270人が参加され、御宿児童合唱団の歌を聞いたり、ボランティアの皆さんによる演芸を鑑賞するなど、楽しいひとときを過ごされました。

また、70歳以上の方には、1,000円分の地域振興券が贈られ、長寿を祝いました。



笑い声や手拍子が会場を包み、和やかな雰囲気で行われた町敬老会

ふれあい農業(稲刈り) 実りの秋に働く喜びを実感

町内の各小学校5年生が、9月18日に上布施地先の水田で、モチ米の稲刈りを行いました。

これは、田植えから稲刈りまでの体験学習を通じて、米の大切さを知り、また、働くことの喜びを実感してもらおうと、夷隅農業改良普及センターの協力を得て実施しているものです。

子どもたちは、鎌を持って一列に並び、稲刈りをスタート。「力を入れすぎちゃダメだよ。鎌を引くような感じで」という普及センター職員のアドバイスを受けて、子どもたちは予想以上の速さで作業を進めていきました。

また、コンバインの操縦も交替で体験するなど、実りの秋に働く喜びを実感することができました。



自分で刈り取った稲を手に満足そうな様子

和

お達者自慢 ③7

健康で長生きできて
ほんとうに幸せです



松井 たまさん 92歳 (明治44年12月8日生まれ)

テレビでは、旅番組を見ることが多いというたまさん。旅番組を見ていると、その場所に行った気になるということ。
飼っている猫と一緒に遊んだり、添い寝をしたりして、毎日を楽しみ過ごされています。

体を動かすことが好きなたまさんは、今年の十二月で九十二歳を迎えられます。布団の出し入れや洗濯物をたたんだりするなど、家事を積極的に手伝うというたまさん。

お嫁さんの房江さんは、「今まで仕事を頑張ってきたんだから、これからはゆとりと過ごしてほしい」という気持ちがあるものの、たまさんの行動力に、「とても助かっているんですよ」とニコリ。

そんな行動派のたまさんは、旅行に行くのが大好きで、これまでに、娘さん夫婦といろいろな所へ旅行に行かれたそうです。

「今後、行きたいと思っている所はありますか」と伺うと、「ほとんど行ったけど、海外にも行ってみたかったね」というたまさん。

「これまで健康で長生きできて、幸せなんだな」と、実感できる毎日を過ごしています」と、たまさんは目を細めながら、話してくれました。

町の動き

〔8月〕

3日 アジ釣り体験ツアー

7日 花火大会

8日 ロボット講演会

17日

17日 22日
夷隅郡市フロンティア
アドベンチャー

16日

16日 18日
ビーチバレー
ムーンカップイン御宿

21日 伊勢えび祭り
記者発表会

23日

23日 25日
野沢温泉村青年交流

町づくり 提案 28

町では、九月六日（土）に、台風の影響に伴う災害発生を想定した町職員の非常召集訓練と町災害対策本部設置訓練を実施しました。これは、災害発生時の被害を未然に防ぎ、また、被害を最小限に防止するため、町地域防災計画に基づき、非常配備の体制と職員個々がどのように行動するかを確認・習熟するために実施



御宿町長 井上七郎

住民と行政が連携する 防災まちづくりを推進

している訓練です。毎年、災害の想定を変えた訓練を実施しており、昨年は、救命応急手当講習を受講しました。

九月七日（日）、町内で七区目となる自主防災組織を、発足させた上布地区では、広域消防や町消防団の協力のもと、初期消火等の防災訓練が行われました。

また、既に自主防災組織設置済みの浜区でも、津波避難訓練が実施されました。阪神淡路大震災の例を見ると、災害発生直後の冷静沈着な住民活動により被害を最小限に防ぐことができると立証されています。

今後も町では、自主防災組織の発足を推進するとともに、住民の皆さんと町・関係機関が一体となった「災害に強い町づくり」を目指していく考えです。

👉 腎臓は健康のパロメーター

腎臓は、身体の中で生じた不要物を尿とともに体外に排泄する働きをしています。この腎臓に異常があると、血液や尿中の物質に異常値が現れます。早期の異常では自覚症状はほとんどありませんので、自己判断はせず、異常値が出たらすぐに精密検査を受けて下さい。

検査項目		基準値の目安	検査の意味
尿検査	尿蛋白	(-)	蛋白は普段、尿中には出ないため（腎臓で血液にすべて戻されるので）、出現すると腎臓の病気を疑います。ただし、激しい運動をした後や精神的ストレスが加わったときに病気がなくても一時的に尿中たんぱく質が見られることもあります。
	尿潜血	(-)	血液も蛋白と同様、普段は尿中に出ないので、出現すると腎尿路系での出血を疑います。また、腎炎や膀胱炎、腎結石、腎がんでも血尿が見られます。
血液検査	クレアチニン	1.0以下	腎臓のろ過機能（尿をこし出す機能）を反映する指標となります。排尿障害や脱水時で高値となります。
	尿酸	男性：7.0以下 女性：6.0以下	血液中に尿酸が増えすぎると、血液中に溶けきれずに結晶化し、足の親指や膝の関節内で激しい痛みを引き起こします。これが痛風です。痛風は進行すると心臓や腎臓などにも障害を引き起こします。

👉 肥満の解消が痛風予防の近道

肥満になると、尿酸が排泄されにくくなります。また、肥満の人には過食・美食の傾向があり、尿酸の原料である「プリン体」を多く含む食品を好みがちです。このため、肥満を解消することが痛風予防の一番の近道なのです。

👉 ～生活アドバイス～

- ①肥満解消 ②美食しすぎず、野菜・海藻を多くとる ③プリン体の多い食品（レバーなどの臓物類やビールなど）の過剰摂取を控える ④「お酒・運動は適度に」を習慣づける ⑤水分を多くとって、尿酸を排泄しやすくする。



保健師 今野江利子

健康ワンポイント

『健康診査のデータの見方特集⑤～腎機能検査～』

今月の表紙

町では、出産祝金として3人目のお子さんの出産を祝って、年30万円を3年間にわたり支給しています。平成14年度は11世帯が対象となりました。(平成14年度に3人目のお子さんが誕生したのは4世帯です)

今回の表紙は、浜区にお住まいの関さん(奥左から勝美さん、直美さん、前左から拓美くん、亜美ちゃん、優美ちゃん)です。優美ちゃんの誕生により、さらに賑やかで楽しい毎日を過ごされています。

人の動き

8,216人(一9)男3,950人 女4,266人
世帯数3,239 (平成15年9月1日)

御宿分署の出動状況

火災件数0(1) 救急件数64(248)
()内は1月からの累計 (平成15年8月中)

交通事故発生状況


発生件数44 死者数1 負傷者数70
(平成15年1月1日～9月21日)

町民バス利用状況

乗客人数187(1,820)
()内は1月からの累計 (平成15年8月中)

ダムの貯水状況

貯水率94.6% 有効貯水量548000m³
(平成15年9月18日現在)

 ※この広報紙は、古紙配合率100%の再生紙を使用しています。

編集後記

残暑が続いていた九月ですが、ようやく過ぎ去りやしい季節になってきました。「食欲の秋」ということもあって、伊勢えび祭りも好評で、たくさんの人々が御宿を訪れています。十月には体育祭、十一月には文化祭が行われますが、自分のやりたいことに「秋」をつけて、色々なことに挑戦してみようと思っています。

兼題 花火

御宿俳壇

俳句愛好会

※兼題とは、俳句の題のこと

はからずも花火の見ゆるわが家かな
坐す砂にまだあるほてり花火待つ
長雨や徴拭きとれば徴句ふ
尺玉の花火つぎつぎ生れけり
手花火にいつしか知らぬ子も混り
どの路地も人のうずまる花火の夜
目覚めれば秋あゝの窓もこの窓も
むらさきの花もまたよし白桔梗
はたた神一閃森をつらぬけり

姫野千晴 鶴岡徳治
岡山守 岡田まさし
伊藤たけ志 大谷 伸
小野玲子 岡本俊康
嵯峨通恵

遠花火老いの二人の夕餉かな
いさかいて言葉なき日の金魚鉢
耳飾るピアスさらりと油照り
甘藷の蔓のびきつてゐる夏の雲
病葉をのせて静かに流れをり
七夕や叶えてほしき子らの夢
鴉の子鳴いて餌を待つ神の森
里浦をひろげて終の大花火

河崎康代 福菌千鶴子
岩田 明 大曾根利枝
秋葉喜美江 桜谷敬蔵
菊地武夫 石田ゆき緒

評

1句目は、町の花火大会で、わが家があるありがたさが見えてきます。2句目は、真昼の砂のほてりを感じながら、花火が上がるのを待っている楽しさが伝わります。3句目、かびが出るような長雨、拭いても匂う雨の恐ろしさの現象を知る作者。(石田)

暮らしの情報

INFORMATION

ポリスメッセージ

— 大原警察署 —

自転車盗・オートバイ盗 被害多発中

自転車盗・オートバイ盗の被害防止5つのポイント

- ① カギはツーロック(2箇所施錠)が基本です
- ② 自転車には記名をしましょう
- ③ オートバイはハンドルロックも忘れずに
- ④ 見通しの良い駐輪場・駐車場にとめましょう
- ⑤ 防犯登録や車体カバーも有効です

気をつけましょう。電話や手紙等を利用した犯罪が多発しています

最近、金銭に絡む詐欺まがいの事件が多発しており、電話による事件では、「オレだよ、オレ」と孫や親戚兄弟になりすまして、交通事故を起こしたと高齢者を騙し、お金をとる手口のほか、出会い系サイトを利用したもの、親戚にお金を貸したが返さないからお前が払えというもの。また、手紙によるものでは、最終通告書と記載された書面を送りつけ、あたかも送られた人に債権があるかのような文面が書かれていて、指定された口座に請求額を振り込ませるもの、ダイレクトメールを送りつけ、融資希望者に対して融資する際に手数料が必要と行って、お金を振り込ませるものなど、あらゆる手口の犯罪が横行しています。

対処方法として、(突然の電話や手紙で気が動転していますが、まず落ち着いて)①相手がどこの誰で、何に対して金銭要求をしているのか確認する。②いわれのない債権については、相手にせず、き然とした態度で「そんな事実はない」と告げる。③1人で判断せず、家族や親戚、又は警察に相談する。

携帯電話や銀行口座が売り買いされ、どこの誰かわからないようにして犯罪が行われていますから、「おかしいな」と感じたら警察ご相談ください。

国民年金保険料納付に 便利な2つの方法

国民年金保険料の納付期限は翌月末ですが、忙しいときや近くに銀行や郵便局がないときなど、なかなか納めに行けないときがあるかもしれません。そんな方には次の2つの方法をおすすめします。

① 安心・便利な口座振替

一度手続きをすれば、毎月の保険料が翌月末に自動

② お得な前納割引

国民年金保険料を前もつ

的に引き落とされますので、納めにいく手間が省け、納め忘れもなく安心です。また、家族の保険料をまとめて1つの口座から引き落とすこともできます。手続きは口座をお持ちの全国の金融機関や郵便局で。

▼手続きに必要なもの①納付書②預貯金通帳③通帳届出の印鑑

※市区町村の国民年金係では手続きできません。

前もつて1度に納めれば、納められないのはもちろんのこと、割引があつて大変お得です。

知つてお得!
前納割引制度

国民年金保険料は、4月から来年の3月までの1年分又は6か月分の保険料を前もつて1度に納めると割引になります。1年分を4月に納めた場合の割引額は、2、830円になります。

お得な前納制度を活用してみたいかがでしょう。

※希望の月から来年の3月までを一度に納める場合も割引があります。社会保険事務所に相談ください。

▼問い合わせ

社会保険事務所

☎043124216327

住民課

☎6816695



ねんきんななちゃん



よろこび

8月届 男1 計1名

実谷 吉野 洋翔 秀幸

おくやみ

8月届 男7女7 計14名

久保	君塚	みつ	90
久保	佐瀬	きみ	95
新町	池野	サク	84
岩和田	石井	弘二	68
岩和田	鈴木	やす	85
岩和田	吉野	エイ	85
上布施	井上	政弘	62
上布施	北埜	正人	49
上布施	吉野	うめ	91
御宿台	秋元	みね	85
御宿台	中村	靖	71

慶弔欄については、掲載を控えることができますので、ご希望の方は、届出のときに窓口で申し出てください。



白鳥さん親子 (久保)

これからも母と仲良く 過ごしてほしいと思っています

朝早くから仕事に出かけるおやじとは、これまでゆっくりと話す時間がなかったような気がします。だから、たまにはおやじと酒でも飲みたいんで、今度飲みにも連れていってほしいと思っています。

1つ気になっていることがあります。それは、おやじの腰のことです。腰を痛めているのに、重い材木を担いだりしているので、とても心配です。あまり無理しないでください。

1つ自慢できることがあります。それは、母と仲が良いこと。これからも、いつまでも体を大切にして、母と仲良く過ごしてほしいと思っています。

息子 白鳥 貴洋

親子の きずな

真面目にコツコツと頑張って 大切な仲間を作ってほしい

息子はね、高校進学の間からかな、何でも自分で決めて過ごしてきたんじゃないかな。

私も息子に「このようにやれ」という風に強制してこなかったから、自分で考えて行動してきたと思います。

息子に対して「困ったら何でも相談してこい」という気持ちは当然あります。男親として、口には出せないですけどね。

人生は長いからね。少しくらい遠回りしたっていいと思っています。真面目にコツコツと頑張って、自分の財産になる仲間をいっぱい作ってほしいと願っています。

父 白鳥 洋治

窓 域 の 広

勝浦保健所

こころの健康セミナー
ひきこもりって何？

勝浦保健所と千葉県精神保健福祉センターでは、亀田総合病院心療内科・精神科部長 小石川比良来氏を招いて、講演会「ひきこもりの理解と対応」を行います。11月14日午後1時30分から4時まで、場所は、大原町文化センター2階視聴覚室。11月4日までに勝浦保健所へ電話でお申込みください。

HIV(エイズ)抗体検査を実施。希望者には、性感染症検査も行います

勝浦保健所では、第2・3火曜日の午後3時から4時まで、エイズ抗体検査に加え、梅毒血清検査、クラミジア抗体検査を同時に行っています。いずれも匿名・無料で受付けています。

○問い合わせ 勝浦保健所
☎ 73・0145