

# 御宿

O N J U K U

平成16年度

2月

2004年 第489号  
千葉県御宿町役場

## 今月の主な内容

- 御宿中学校校舎等  
改築事業説明会を開催して.....2~5
- 災害から家族を・まちを・守る.....6~9
- 水域環境クリーンアップ.....10~11
- 冬季 海山交流会.....12~13





# 御宿中学校校舎等 改築事業説明会を開催して

去る二月七日、御宿町公民館大会議室において、御宿中学校校舎等改築事業に係る説明会が開催されました。この説明会は、平成十六年度着工予定を目前に、町民の皆さんに今までの経過と計画の概要を説明し、更なるご理解をいただく趣旨で行われたもので、長く協議を重ねている教育施設建設委員会委員の皆さんをはじめ、三十七名の方が参加されました。

説明会では、はじめに井上町長と君塚教育施設建設委員長の挨拶があり、その後建設委員会事務局より今日に至るまでの経緯や計画の概要について説明がありました。

中学校校舎等改築事業については、町が平成十年度・十一年度に行った中学校校舎等建築物の耐力度調査により、耐力度が不足し「危険建物」であると判定され、それ以後、一刻も早く建て替える必要があるとの判断に立ち、各種会議をはじめ、町民の皆さんのご意見を伺いながら進めてきました。

今回は、御宿中学校校舎等改築事業に係るこれまでの経緯と計画の概要について、お知らせします。



## 現在に至るまでの経緯

- 平成9年2月、町議会議員・教育関係者・PTA・学識経験者からなる「教育施設検討委員会」が教育長の諮問機関として設置され、町内教育施設の望ましい在り方について研究検討がなされる。
- 平成10年10月・11月に町内各地区（10箇所）において「教育施設整備地域懇談会」が開催され、中学校改築に関する要望など、教育施設改善に関する意見が多く出される。
- 平成11年2月「教育施設検討委員会」から「小中学校の教育施設としての望ましいあり方」について、教育長に答申がなされる。
- 平成10年度・11年度に中学校施設について耐力度調査を実施する。その結果、校舎及び体育館について、耐力度点数5,000以下の「危険建物」と判定される。
- 平成11年4月、中学校改築事業について協議する「教育施設建設委員会」が町長の諮問機関として設置される。
- 当委員会は会議を重ね、校舎・体育館・共同調理場など中学校施設整備に係る基本方針、全体計画、配置計画について検討し、先進地視察を実施する。
- 市町村合併問題や県立高校再編計画に係る御宿高等学校の問題について、中学校改築事業の関連事項として協議検討する。
- 平成14年10月、「教育施設建設委員会」から、「御宿中学校改築事業について」町長に答申がなされる。
- 平成14年12月、町定例議会において「御宿中学校校舎等改築事業に関する基本設計及び実施設計委託業務」に関する予算が可決、承認される。
- 平成15年3月、基本設計を完了する。
- 現在、実施設計業務を進めており、本年3月に完了の予定。

## 計画の概要について

昨年11月の広報でお知らせしましたが、あらためて校舎棟、共同調理場、屋内運動場、柔剣道場などの使用面積、テニスコート・野球場・トラックなどの校庭整備の概要、普通教室・多目的室、特別教室などの諸室構成、全体計画に関するおおよその工事工程の説明がなされました。各施設のおよその工程は次のとおりです。

- 校舎・・・・・・・・16年度・17年度の2か年の継続事業
- 共同調理場・・・17年度単年度事業。校舎棟から分離して設置する。
- 旧校舎解体・・・17年度中に実施の予定。
- 校舎、共同調理場の外構整備・・・18年度事業。
- 屋内運動場、柔剣道場及びグラウンドなど全体外構整備・・・19年度～20年度。





- Q 1. 御宿高等学校統合後の跡地利用についてどのように考えるか。
- Q 2. 工事期間中の学習環境の保全をどのように図るか。
- Q 3. 厳しい財政状況の中、財源の手当ては大丈夫か。
- Q 4. 設計者に関すること など

また、学校統合後、現高等学校施設を中学校施設として利用することについて、多く質疑がありました。

### ■御宿高等学校の統合後、中学校施設として利用することについては、次の理由から非常に困難である旨の説明をしました。

- ①現高等学校の校地・校舎等の学校施設は、千葉県所有（平成19年3月まで生徒が在学する）であること。学校統合後の当施設に関する活用方針について、千葉県は、現在白紙の状態であること。
- ②県有財産を処分する場合、相当の費用が想定されること。
- ③グラウンド敷地が狭いこと、また校舎施設についても使いやすくするために、その拡充改善が可能であるとしても、それなりの費用がかかること。
- ④学校施設を改造し、平成19年度以降、その利用が可能であったとしても、すでにその時点で校舎建築後37年が経過することとなり、10数年後には、また建て替えを行わなければならないこと。（仮に鉄筋コンクリート構造物の耐用年数を50年とした場合）

### ■建設時の学習環境に与える影響について

騒音・振動については、工事工法なども含め細心の注意を払い、また、資材搬入等に関する生徒の安全確保については、万全を期していきます。



## ■改築等事業に係る財源について

改築事業に係る財源は、国庫負担金、国庫補助金、町債、学校建設基金からの繰入金及び一般財源となります。

国庫負担金及び補助金については、公立学校施設整備国庫負担（補助）事業を活用します。補助率については、補助対象事業費の1/3となります。

町債は、義務教育施設整備事業債及びその他の町債となります。義務教育施設整備事業債については、国庫負担（補助）対象事業費から負担（補助）額を差し引いた額の75%を通常分として、また15%を財源対策債分として借り入れることとなり、あわせて90%借り入れることとなります。

なお、通常分については、その元利償還金について70%が、また財源対策債分については50%が後年度に償還して行く上で、普通交付税の基準財政需要額に算入されます。その他の町債については、国庫補助（負担）事業における補助対象事業費を除き、起債の対象とできる事業費の70～75%を借り入れることとなります。

## ■学校施設の改築について

全国的に昭和30年代から40年代初めに建てられた校舎が改築時期を迎えており、今後さらに改築事業の集中化が予想されています。国においても財政状況が厳しい中、義務教育施設整備の国庫補助金が縮減される可能性を考慮しますと、16年度からの国の補助事業を活用した施設整備が望ましいと判断しました。



昭和31年に建設された校舎棟

## ■御宿高等学校の施設について

現段階では千葉県所有でありますので、まず県がその方針を示すことが第一ではないかと考えます。その後、協議の中で町として出来得るならば、施設の利用・活用については、JRを利用した外からの交流人口の増加を促進できる施設として、地域が活性化していくことが望ましいと考えています。

出席された皆さんから厳しい指摘があった点については真摯に受け止め、対応すべきところは対応し、御宿中学校校舎等改築事業については、基本方針どおり現中学校敷地内に建て替えることが確認されました。また今後、議会の承認を得ながら本事業を進めていくことを確認し、説明会を終了しました。

## 署名について

説明会会場において、説明会が始まる前、御宿高等学校同窓会 佐久田みさ子さんより、御宿高等学校の完全統合に伴い御宿高等学校を中学校校舎として利用することを提言する事に賛同する800数十名の署名が町教育委員会に提出されましたが、この事については皆さんの意を深く受け止め、お預かりしておくこととします。

■問い合わせ 御宿町教育委員会 ☎68-2514



緊急事態発生

放火・不審火による被害が相次ぐ

特集 防災対策

# 災害から 家族を・まちを・守る



木造平屋建て約100平方メートルが全焼した春日神社。町史によると、春日神社は天養元年（1144年）にまつられた（勧請）と書かれてあります。（写真は、出火元と思われる社殿奥側から撮ったもの）

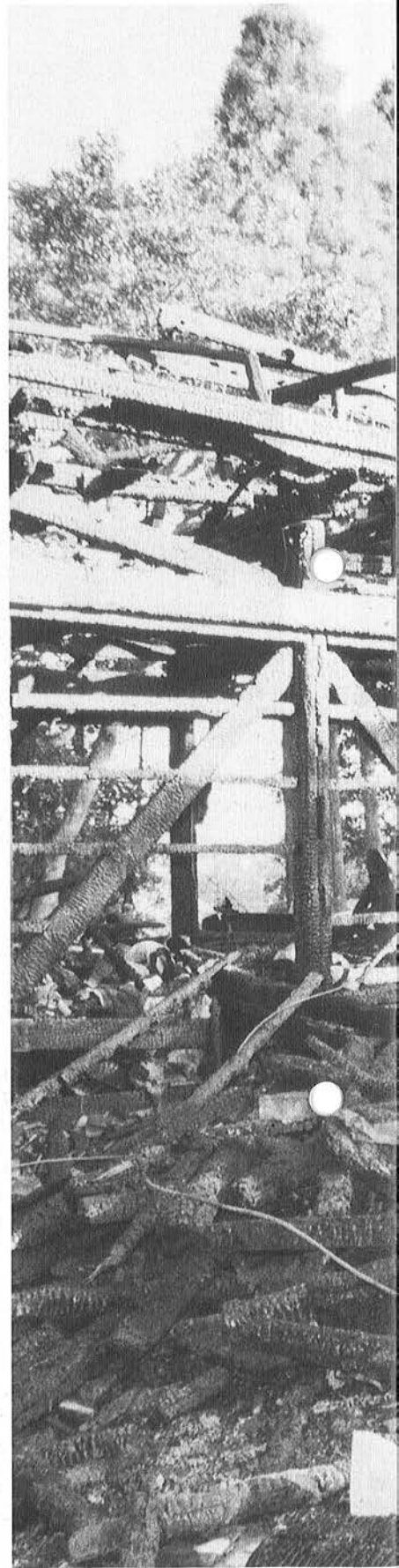


## 特集 防災対策

災害は、私たちが築き上げたものを何のためらいもなく破壊します。地震、津波、台風、火災など、「災害は忘れたころにやってくる」という格言が示すとおり、突然やってくる災害から身を守るためには、日々の備えが肝心です。

今回の特集では、「災害から家族を・まちを・守る」ための防災への取り組みについて考えてみます。

### 不審火により 春日神社社殿が焼失



「一月二十六日の午前十時二十五分ごろ、高山田地先の林野が燃えているという一報が入る。現場付近に到着すると、林野ではなく春日神社社殿が燃えていた。懸命な消火活動を行ったが社殿は全焼。御輿を保管していた別棟は、広域消防や町消防団の消火活動により焼失を免れた。（御輿を支えるもり棒は、社殿の縁の下に保管していたため焼失）出火元は、社殿の奥側と見られている。

氏子総代会の会長増田誠次さんは、焼失した社殿について「なんとかしなくてはいけないが、まだ後片づ

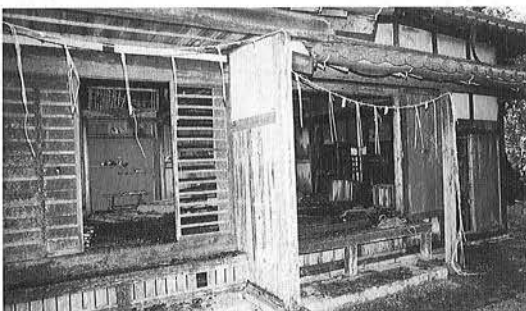
けの段階。」と厳しい表情で話してくれた」

現場に着いたとき、春日神社社殿は完全に炎に包まれ、周りの建物や木にも飛び火している状況で、一刻も早い消火が必要でした。春日神社下の川を水利とし、ホースを連結して、消火活動を開始。空気が乾いている季節柄、一旦は消した火も再び燃え出すほど火の勢いは強い。広域消防や町消防団員は懸命に消火活動を行いました。春日神社社殿は焼失しました。

今回の火災は、消火活動が遅れていれば、大規模な山火事に発展するほど、火の回りが早いものでした。日ごろから訓練を実施している広域消防はもちろん、

町消防団員の迅速な活動により、被害を最小限に食い止めたことは、言うまでもありません。

災害はいつも突然です。「備えあれば憂いなし」というように、自分の身の安全や財産を守るため、災害に対する備えは万全にする必要があります。



同じ敷地内にある社務所も、飛び火により全損状態となりました





夷隅郡内の119番通報は、まず消防本部（大多喜町）の通信指令室に集まります。通信指令室からの指令により、各消防分署の消防車や救急車が出動します（携帯電話等からも、市原消防署等経由で消防本部に集まります）

## 家庭でできる防災と「もしも」の時の連絡方法

小さな火は、すぐに大きな炎となつて、大切な命や財産を奪っていきます。家庭において、ほんの少しの油断から大惨事に陥るケースも珍しくありません。もしも、火災が発生した場合は、あわてずに119番を。一刻を争うときだからこそ、情報を迅速・正確に伝えることが大切です。

火災は少しの不注意・油断から発生しています。昨年は、夷隅郡市管内において五十六件、御宿町では四件（建物火災はうち二件）の火災が発生しています。

火災の原因は、焚き火による飛び火やガスコンロの使用、火のそばを離れたときに拡大したというケースが多数です。

住宅の防火・命を守る習慣・ポイントとしては、

- ①寝たばこは、絶対やめる
- ②ストーブは、燃えやすいものから離れた位置で使用する
- ③家の周りに燃えやすいものを置かない
- ④強風のときは、焚き火をしない（必ず消火の用意を）
- ⑤子どもには、マッチやライターで遊ばせない
- ⑥電気器具は正しく使い、たこ足配線はしない。などがあげられます。

### 「その油断 火から炎へ 災いへ」

3月1日から7日まで、春の全国火災予防運動が実施されます。この季節は、非常に空気が乾燥し風の強い日が多いことから、一度火災が発生すると、大火事につながる危険性があります。また、放火や不審火による火災を防ぐため、ごみは収集日の朝に出す、空き地の枯れ草を刈取り管理するなど、地域ぐるみで防火防止に取り組みましょう。

お出かけ前、お休み前には、もう一度火のもとを確認する習慣をつけましょう。



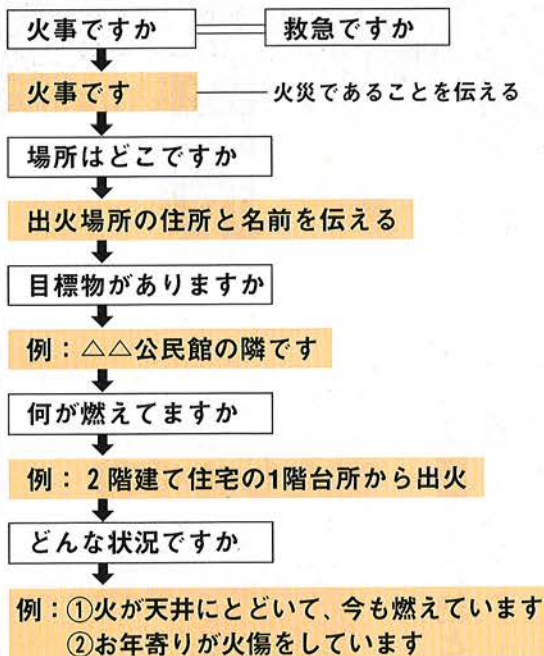
放火により全焼した（木造平屋約74平方m）旧水産加工組合事務所。





24時間体制で出動に備える各消防分署（写真は御宿分署）

## 正しい119番の仕方



**119番通報は、「できるだけ落ち着いて、情報を伝える」ことが重要**

火災を発見した場合、まず必要なことは、「通報、初期消火、避難」があります。が、これらの優先順位は火災によって違ってきますので、そのときの状況を判断して行動してください。また、火災になったときは、まわりの人に知らせることも大切です。自分一人で何とかしようと思わず、頼りになる協力者を求めましょう。119番に通報した場合、

普段ならスラスラと話せることでも、「自分の家が燃えている」となると、誰でもあわててしまいます。しかし、こんな時だからこそ、できるだけ落ち着いて正しい情報を伝えることが、被害を最小限に止めることにつながっていきます。

### 携帯電話等から119番通報するときのポイント

携帯電話やPHSからの火災通報が増えていきます。確かに、火災現場からすぐに連絡できるようになりましたが、携帯電話等から

- 携帯電話からの通報は局番なしの119番
- 通報者は携帯電話であることを告げましょう



の通報は、管轄外の消防本部につながる場合があります。夷隅郡内から通報すると、まず管轄外の消防局（市原など）につながり、そこから管轄する消防本部（大多喜町）に転送されることとなります。

消防庁では、この状態を改善する準備を進めていますが、当面はこのようなことが避けられません。

携帯電話等から119番通報するポイントは、声が明確に届く場所で、通報場所の住所（目標物など）と携帯番号を正確に伝え、電話を切っても通話できる状態にしておくなどの対応を図るようにしてください。



# 根掛かりした廃棄物 総重量約三四〇kgを回収

町では、水産庁と日本釣振興会の協力により一月二十六日と二十七日の二日間にわたり、磯根漁場の保全を図る目的で、岩和田地先（田尻海岸沖）と浜地先の二カ所の水域にて、遊漁等により根掛り放置されている釣り漁具等の廃棄物（岩和田約一六〇kg、浜約一八〇kg）を回収しました。

岩和田地先での作業面積は、六、〇〇〇㎡・水深約十m、浜地先は、六、〇〇〇㎡・水深約二〜六mで潜水作業員三名と船上作業員一名とで行われました。



漁具類 45 kg



水域①は、比較的平坦な磯根です。回収された根掛り廃棄物は、釣り糸や釣竿（12本）、鉛（32kg）、魚網、ロープ類、空き缶などがあげられます。写真はアラメに絡む釣り糸

## シリーズ おんじゅくの 介護<sup>38</sup>

### 介護保険料の未納と給付制限について

前号の予告では、「介護サービス費の自己負担と高額介護サービス費について」としましたが、今回は予定を変更し、介護保険料の未納と給付制限について、説明します。

介護保険制度は、相互扶助の考えに基づき運営されているため、保険料の未納期間に応じて保険給付が制限される場合があります。

保険料は、制度を運営するための貴重な財源の一部となります。介護保険料の納付にご協力くださいますようお願いいたします。

### 保険給付制限とは

#### 通常の場合

（介護保険料に未納なし）

○介護サービスにかかる費用の一割を自己負担。（施設に入所したときは、介護サービス費の自己負担のほかに、食費などの自己負担が加わります）

○自己負担額が、一定金額（世帯の住民税課税状況に応じた）を超えて支払った場合、「高額介護サービス費」の対象となります。

### 介護保険料に未納がある場合

#### ①納期限が過ぎると、督促が行われます

督促手数料がかかりますので、速やかに納付にご協力ください。



←勝浦市



月の沙漠記念像

御宿漁港

中央海水浴場

水域②  
(掃海面積6,000㎡)

水深約2~6メートル

メキシコ記念塔

岩和田漁港

網代湾

大波月



15本の釣竿が回収された水域②



浜地先の作業地点は、御宿漁港の防波堤の外側と内側であり、休日に限らず釣り人が多い場所です。廃棄物は、鉛(30kg)、釣り糸、漁具類(130kg)、空き缶など雑品類(11kg)があげられます。なお、潜水作業は、水域①、②ともに5時間以内と定めて行いました。(→)



### ■2年以上の場合

(例) 介護保険料未納に対する  
給付率引き上げ措置  
(第1号被保険者の場合)



### 第2号被保険者(40~64歳)の方について

第2号被保険者は、ご加入の医療保険の保険料(税)と合わせて介護保険料を納めます。保険料を納めなかった場合、給付制限となりますので、納め忘れにはご注意ください。

○問い合わせ 保健福祉課 ☎68-6716

### ②督促以後も納付いただけない場合

未納の期間に応じて下記の措置がとられます。

#### ■1年以上の場合

介護サービスの費用を、いったん利用者本人が全額負担します。保険給付費分(9割)の支払いを受けるためには、町へ申請が必要となります。

#### ■1年6か月以上の場合

介護サービスにかかる費用をいったん全額負担します。町へ保険給付費分(9割)の申請をしても、支払の一部または全部が差し止められ、未納の介護保険料に充てられます。

#### ■2年以上の場合

- ・介護サービスにかかる自己負担額が3割に引き上げられます。
- ・高額介護サービス費の支給が受けられなくなります。

介護保険料を徴収する権利は介護保険法の規定により「2年」と定められています。2年を経過した介護保険料は、納付できなくなります。





野沢温泉中での歓迎式の様子 (↑)



背よりも高い積雪の前で記念撮影 (→)

今回で29回目となる海と山の子交流会が、1月28日から30日までの3日間、野沢温泉村で行われました。

中学1年生60名のほか、総勢100名は、村あげでの歓迎を受け、それぞれの記憶に残る交流会をつくり上げることができました。



当時、御宿から野沢に行くのに、バスで約十二時間。ただスキーをするだけなら、関東周辺のスキー場でも十分なのに、どうして野沢だったのか。実行委員長である金井英一郎

を、「山の子に海水浴を」ということで交流がはじまり、それから二十八年が過ぎました。

すつかり恒例行事となっている御宿町と野沢温泉村との海と山の子交流会。毎年、当たり前のように行われている海山交流会ですが、年に二回の交流会を、これほど充実した内容で継続して行っている事例は、全国的にみても数少ないことです。

昭和五十一年に、「海の子にスキーを」、「山の子に海水浴を」ということで交流がはじまり、それから二十八年が過ぎました。

「山の子に海水浴を」ということで交流がはじまり、それから二十八年が過ぎました。

# 舞台は野沢へ。



野沢温泉中の生徒が10グループに分かれ、御宿中の生徒に野沢温泉村の紹介をしました





さらっとした雪が降るなか、生徒交歓会を開催。雪の中に飛び込んでも痛くないと、雪山にジャンプ。雪合戦では雪玉を作るのに苦労したとか…。最後に、野沢PTAの皆さん手作り豚汁で締めくり、心も体も温まりました。

『青い空に、白い砂(雪)』  
夏の御宿海岸を思わせるフレーズが、冬の野沢温泉村のゲレンデに当てはまるほどの快晴に恵まれた海山交流会。初日には、野沢温泉中の生徒が、野沢の自然や産業、おすすり観光スポットなどを紹介する「これが野沢温泉だ!」と題した発表会が行われ、御宿中の生徒を歓迎しました。御宿中の生徒は、野沢温泉中の

**天候に恵まれたスキー交流  
貴重な体験をありがとう**



生徒と一緒にスキーを滑ったり雪合戦をしたり、温泉巡りや村内観光を行うなど、楽しい三日間を過ごすことができました。  
海山交流会の成功には、地域住民の協力が必要不可欠です。第一回の海山交流に参加した生徒は、現在四十一歳。町や村を支える存在になっています。  
その方々は、自分たちが経験させてもらったことを、次の世代も体験できるように、裏方となって協力することが、今後の海山交流の充実につながっていきます。

最終日には、標高1410mの上の平ゲレンデから林間コースを通過して滑降することができました(↓)



(←) スキー教室でお世話になった指導員の皆さんに挨拶する渡邊朋之君





町長室で手渡された目録

## 御宿・岩和田の児童館に設置 郵政互助会が卓球台などを寄贈

(財) 郵政互助会関東地方本部が2月5日に、御宿町に卓球台やジャングルクライミング、折りたたみ輪投げといった遊具を寄贈し、その目録が町長室で手渡されました。

郵政互助会は、積極的な地域活動を行っている団体で、郵便局とともに地域活性化に向けた取組みを実施しています。郵便局では昨年12月、職員が町内の保育所に干支(えと)にちなんだサルの格好で訪問し、かごに園児を乗せて一巡するなど、公益活動を図っています。

## いい子にしないと鬼がくるぞおー 各保育所で豆まき

2月3日、町内の保育所で豆まきが行われました。まず教室では、スライドによる「泣いた赤おに」を鑑賞。童謡鬼のパンツを歌ったりするなど、楽しそうな様子です。そのあと、袋に豆を入れて庭で待機している園児の表情は、先ほどと違い不安そう。いよいよ鬼の登場です。

ゆっくりと迫っていく鬼に対し、園児は力いっぱい「鬼は外ー」と豆をまき、鬼を退散させました。



赤、青、緑の長い髪をなびかせ、虎柄のパンツにこん棒を持った鬼の姿を見て、先生にしがみつき泣き出す園児もいました

## 夷隅郡一周駅伝に37チーム参加

### ■中学女子3区の石坂希望さんが 大会新の区間賞

### ■5町対抗一般の部で御宿町が2位



夷隅郡すべてを通るコースを8人でリレーする第29回夷隅郡一周駅伝が行われ、中学生から一般まで37チームが参加。その中で町対抗一般

の部において、御宿町が第2位になりました。また、一般4区の田村徹さんと中学女子3区石坂希望さんが区間賞でした。石坂さんの区間賞は、今までの記録を13秒も縮める大会新記録でした。

## 月の沙漠記念館企画展

### 書星選抜 御宿展を開催

月の沙漠記念館では、3月16日まで書星選抜御宿展を開催しています。これは、(社)書星会の浅見錦龍理事長をはじめ、39人の会員が月の沙漠をイメージした作品を展示するもの。作品は「月」、「海」、



「沙」の3文字を素材に書表現されたもので、字句、用紙、墨色にと工夫が重ねられています。また、2月11日には、ギャラリートークとして関宏夫氏の「正岡子規がやってきた」を開催(写真)。3月7日(日)午後1時30分には、月の沙漠記念館で岩波白鵬氏の「作品が語る<月の沙漠>」が開催されます。



# ごみの減量化

による経費の節減を目指して

私たちの生活は、消費から始まるといえるかもしれませんが。生活の利便性を求めるほど、不要なものが多くなり、行き場のないゴミは、清掃センターに運ばれてきます。町民一人当りの年間ごみ排出量は約五四八kgで、県民平均値の一・五倍近くに達しています。

ごみの減量化は難しいことではありません。一人一日、百gのゴミを減量化することで、経済効果だけでなく、生活への意識も変わってきます。百gとはレモン約一個分、空き缶約二個分です。

再度、身の周りをみて下さい。ゴミになりそうなのものがどのくらいありますか。きつと、まだ使えるものは、たくさんあるはずですよ。また、ごみになったものでも、資源化できるゴミは、分別することが大切です。

下記に示しました「3つのR」を住民一人ひとりが意識し実行することが、ごみの減量化につながってきます。

## 3つのRでゴミを減らしましょう

### Reduce

リデュース (発生を抑える)

#### ■使い捨て商品の見直しを

便利な使い捨て商品は、最後に必ずゴミになります。ライターや紙オムツ、紙コップ、紙皿など、使う場所や目的に応じて考えて使いましょう。

#### ■過剰包装お断り

何重にも包装してある商品はゴミを増やしてしまうので、買わないようにしましょう。また本のカバー等もできるだけ断るようにしましょう。

#### ■買う前に一考を

すぐ飽きがこないか、他の物で代替できないか、今ある物が使えないのかなど、買う必要があるかも一度考えてから。

### Reuse

リユース (再使用)

#### ■必要な人に譲りましょう

不用になった本や衣服など、捨てる前に必要としている人に譲り、再使用してもらいましょう。

#### ■別な用途を考えましょう

例えば、空き缶は物入れ・ペン立て、空き瓶は花瓶、衣類は雑巾などのように、ゴミとして捨てる前に別の有効な利用方法を考えてみましょう。

#### ■詰替商品を利用しましょう

シャンプー、洗剤などは中身の詰め替えのできる商品を買うようにしましょう。

### Recycle

リサイクル (再生利用)

#### ■きちんと分別しましょう

何度も再使用した結果、残ってしまった物の最後の手段がリサイクルです。リサイクルには、ゴミを減らすだけでなく、資源の節約、地球温暖化の防止など地球環境にやさしい効果がたくさんあります。

ゴミとして出す際は、きちんと分別し、ゴミ減量・リサイクル推進にご協力下さい。



#### ■清掃センター焼却炉

測定場所	排ガス	焼却灰	はいじん
測定結果	0.12ng	0.049ng	0.047ng
基準値	10ng	3ng	

※ng(ナノグラム)は10億分の1gです

ダイオキシン類測定結果について

平成十五年十二月十六日に清掃センター焼却炉を測定場所として実施しましたダイオキシン類測定結果について、左記のとおり、お知らせします。  
測定結果は、いずれも基準値を下回りました。



# 想

## お達者自慢

36

隣近所のみんなが助けてくれて  
とても感謝しています



原田 君子さん 84歳 (大正8年5月1日生まれ)

君子さんの趣味といえば、花を育てること。元気に育つようにと毎日水をあげ、眺めているそうです。家の中は、朝市で買ったたくさんの花が飾られています。「花はいいですね。見ているだけで気分が落ち着きます」

お花が大好きな原田君子さん宅の玄関には、色鮮やかなお花が飾られ、その横には「医者いらず」と呼ばれているアロエが置かれています。君子さんは健康のために、そのアロエをヤクルトに入れて飲むのが日課となっているそうです。

足の調子が悪く、外出することが難しいということですが、家の中の生活には支障がないとのこと。

君子さんは、社会福祉協議会が行っている月に一度の配食サービス(昼ごはん)を届けてくれるサービスがとても楽しみとのこと。「色々なおかずや果物が入っていて、おいしいですよ」と満足そうな様子です。

「一人で生活していると寂しいけれど、隣近所の皆さんが色々と面倒みてくれるんですよ。ほんとに助かっています。青葉クリニックの先生や看護婦さんも来てくれたりして、そこで話す世間話がないよりも楽しみです」と、うれしそうに話してくれました。

## 町の動き

1月

4日 新年祝賀式

7日 消防団出初式

11日 成人式

22日 月の沙漠記念館

書星選抜御宿展  
オープニング式典

28日～30日

冬季海と山の子  
交流会



消防団出初式の様子



# 町づくり提案 32

近年、千葉県における交通事故や犯罪、火災等の発生件数は高い増加率を示しています。大原警察署管内でも、不審者による帰宅時の児童への声かけや車上ねらい等が多く発生しており、当町においての犯罪件数も、平成十五年中は百三十二件と増加傾向にあります。



御宿町長 井上七郎

## 住民と協働で安全で安心な町づくりを

ますが、これらの事件・事故等の絶無を期すには、警察や町の力だけでは非常に困難となっています。

千葉県では、平成十六年度中に「(仮称)千葉県安全で安心な町づくりの促進に関する条例」の制定を検討していますが、この条例制定に先立ち、大原警察署管内の各種団体、事業所等による「安全で安心な町づくり推進協議会」が発足しました。

御宿町では犯罪等の未然防止のため、五地区に各区長さんを隊長とした十人程度のパトロール隊が発足し、月に一〜二回、各区内を巡回していただいています。

今後、関係機関と地域が一体となって協働し、安心して暮らせる町づくりに取り組んでいきたいと考えます。

町では、住民の皆さんの健康づくりや病気予防に役立てていただくため、各種検診を実施しています。次年度も4月の胃がん検診から始まり、基本健康診査、婦人科検診、胸部・大腸がん検診等を予定しています。では、検診とはどんなことをするのでしょうか？

### \*胃がん検診\*

空腹の状態バリウムと発泡顆粒を飲みレントゲンの撮影台に横になります。体の向きを左右に変えたり、うつぶせになったりして、胃の壁にバリウムを付着させ、レントゲン撮影をします。胃の内部が分かるので、がんや潰瘍、ポリープなどについて調べることができます。



### \*基本健康診査\*

身体計測、血圧測定、尿検査、血液検査、医師の診察を行います。必要に応じ、心電図、眼底検査等実施します。年齢によって、肝炎検査をします。



### \*胸部検診(肺がん・結核検診)\*

胸部のレントゲン撮影です。長年、大量のたばこを吸っている方や、肺に影響を与えるような有害物質を取り扱う仕事に従事したことがある方は、喀たん検査を実施します。



### \*大腸がん\*

2日分(2回分)、排便をして、便の中に血液が混ざっていないか検査をします。



### \*乳がん検診\*

□マンモグラフィ(レントゲン撮影)  
乳房を上下、左右からはさんでレントゲン撮影をします。  
□エコー(超音波検査)  
乳房に超音波を当て、内部の様子を検査します。  
※H16年度から30歳代の方はエコーを、60歳以上の方はマンモグラフィを、40~50歳代の方はエコーとマンモグラフィを隔年で実施の予定です。

### \*子宮がん検診\*

綿棒や管等で子宮頸部をこすり細胞を採取し、顕微鏡で調べます。



### \*前立腺がん検査\*

血液検査を実施して血液中のPSA値を調べます。  
※PSAとは、血液中に分泌されるたんぱく質で、前立腺の病気により測定値が高くなります。

※がんや脳卒中、心臓病などの生活習慣病は、初期ではほとんど自覚症状はなく、検診を受けて初めて気づくことがあります。検診を受けることで、病気の早期発見、早期治療が可能になります。

町で実施する検診は、お申し出による登録制です。検診受診状況調査を受け取った方で、まだ提出していない方は、早めに提出してください。

## 健康ワンポイント

『検診を受けよう』



保健師 松本 靖子



## 今月の表紙

2月3日の節分、各保育園で豆まきが行われました。3匹の鬼が登場すると、ずいぶん遠くから「鬼は外～」と豆をまく子や先生から離れない子、泣きながらも豆を投げつける子など様々。年長さんにもなると、滑り台の上で高見の見物。さらにツワモノは、「先生何やってるの?」とのぞき込む。  
最後は鬼と約束「いい子でがんばるから…」(泣)

## 【御宿俳壇】

兼題 寒

俳句愛好会

※兼題とは、俳句の題のこと

よべの雨樹々にまぶしき春隣  
汐騒も耳になじみて梅二月  
しんしんと空には冴ゆる寒昂  
青竹のときどき爆ぜる浜どんど  
鯉のかげゆらりと寒に入りにつけり  
アロエ咲く浜に住みなれ日向ぼこ  
かろやかに野へ足はこぶ水仙花  
寒椿ビルの谷間にりと咲く  
鐘の音寒暮の町をつつみけり

小野 玲子  
岡本 俊康  
岡田まさし  
鶴岡 徳治  
伊藤たけ志  
大谷 伸  
大曾根利枝  
福菌千鶴子  
桜谷 敬蔵

初電話先づ治ったかと問ひにけり  
初日の出地雲の切れ目走る日矢  
初夢や覚えのなきを惜しみけり  
つらなれる岬くろぐろと寒の月  
お年玉孫に貰ひし歳となり  
初がまやにがい抹茶にきみしぐれ  
烏瓜峡の夕日をとらへけり  
海の日を空に返して寒砂丘

岡山 守  
嵯峨 通恵  
秋葉喜美江  
岩田 明  
姫野 千晴  
菊地 武夫  
河崎 康代  
石田ゆき緒

**評** 第1句目、昨夜の雨に樹々が光って、もう春がそこに来ている風情です。第2句目は、住みなれた作者の感想です。第3句目、更けゆく星座に願う想いが、深く詩となって見えます。(石田)

## 人の動き

8,254人(+7) 男3,963人 女4,291人  
世帯数3,263 (平成16年2月2日)

## 御宿分署の出動状況

火災件数0 救急件数38  
(平成16年1月中)

## 交通事故発生状況

発生件数4 死者数0 負傷者数8  
(平成16年1月1日～2月22日)

## 町民バス利用状況

乗客人数172  
(平成16年1月中)

## ダムの貯水状況

貯水率89.1% 有効貯水量516,000m<sup>3</sup>  
(平成16年2月20日現在)

 ※この広報紙は、古紙配合率100%の再生紙を使用しています。

## 編集後記

この時期は空気が乾燥して、一度火がつくと、想像以上の速さで燃え広がってしまいます。  
泥棒は必要な物だけ盗んでいきますが、火事は全てを奪ってしまいます。予防は治療に勝るといいうように、ことが起きないように心がけることが大切だと思います。(S)



# 暮らしの情報

## INFORMATION

### ポリスメッセージ

—大原警察署—

#### ヤミ金融被害に遭わないために

##### ■ヤミ金融業者の手口

###### 高金利

一般消費者向けの貸し付けの上限金利は、出資法により1日当たり0.08%（年利29.2%）と定められていますが、ヤミ金融業者は、これを大幅に超過する利息を取っています。

###### 執拗なとりたて

借りた当人はもとより、身内、知人、勤務先など手当たり次第に返済を求めます。その方法は、繰り返しの電話、深夜訪問のうえ大声で騒ぐなど、執拗で暴力的です。

###### 架空の請求

債権譲渡を受けたなどの口実で、根拠のはっきりしない請求をする業者があります。また、出会い系・アダルトサイトの使用料金等、様々な名目による請求事案が発生しています。

##### ■被害を受けないために

###### ヤミ金融を利用しない

一度でもヤミ金融を利用すると、住所、氏名、電話番号などの個人情報データが悪質業者間に出回る可能性があります。その結果、被害を増大させることになりがちです。

###### 納得のいかない請求には応じない

高金利の利息請求や違法な取りたてに対しては、支払いに応じる必要はありません。また、融資の勧誘に際し、保証金や手数料などの名目で多額の現金を請求する業者は信用できません。出会い系などの使用料金など、身に覚えのない請求は無視することです。業者に問い合わせなどをすることは、電話番号などを相手に教えることになり、さらなる請求のきっかけとなる危険があります。

###### 違法な請求や取りたて等を受けたら

ヤミ金融業者から、高金利の利息の請求や返済義務のない取りたてを受けた場合は、き然として支払いを拒否し、脅しや嫌がらせに屈することなく警察署へご相談ください。

### 将来の年金額を増やす2つの方法

自営業の方や国民年金に加入して保険料を納めている方が、将来受け取る金額を増やしたい場合には、次の2つの方法があります。

#### ▼付加年金

国民年金の保険料は月額一万三千三百円ですが、付加年金を申し込んだ場合には、これに月額四百円をプラスすることにな

ります。付加年金に加入した際の年金額の計算は、「付加年金を納付した月数×二百円」が上乘せされます。

付加年金の申込み手続きは役場住民課窓口で。

#### ▼国民年金基金

国民年金基金は、自分の将来設計にあわせて年金の型と口数を選択し、受け取り額を決めることができます。掛金は年金の型と口数の他に、加入時の年齢と性別によって

決まります。なお、国民年金保険料を納めている方でも、農業者年金に加入している方や任意加入の方は国民年金基金に加入することはできません。国民年金基金についてのお問い合わせは、千葉県国民年金基金（☎0120-65-4192）まで。

なお、付加年金と国民年金基金の両方に加入することはできません。

▼問い合わせ 住民課  
☎68-6695

### 内閣府青年国際交流事業の参加者を募集

日本と世界各国の青年の交流を通し、広い国際的視野と国際協力の精神を養う機会を提供しています。

▼内容 航空機及び船舶による派遣、資格は十八歳から三十歳までの男女

▼募集期間 三月一日から二十九日まで

▼応募・問い合わせ 県庁 県民生活課 ☎043-

223-2330

## 慶弔

よろこび

1月届 男3女5 計8名

浜 井上 寧々 克彌

高山田 君塚 愛海 智

久保 君島 尊徳 和雄

久保 栗田 優香 和彦

久保 松本 翔人 幸治

新町 滝口 美帆 一浩

新町 小林 龍輝 香代子

六軒町 小松 花音 正一

おくやみ

1月届 男2女3 計5名

久保 白鳥 せく

六軒町 伊藤 利雄

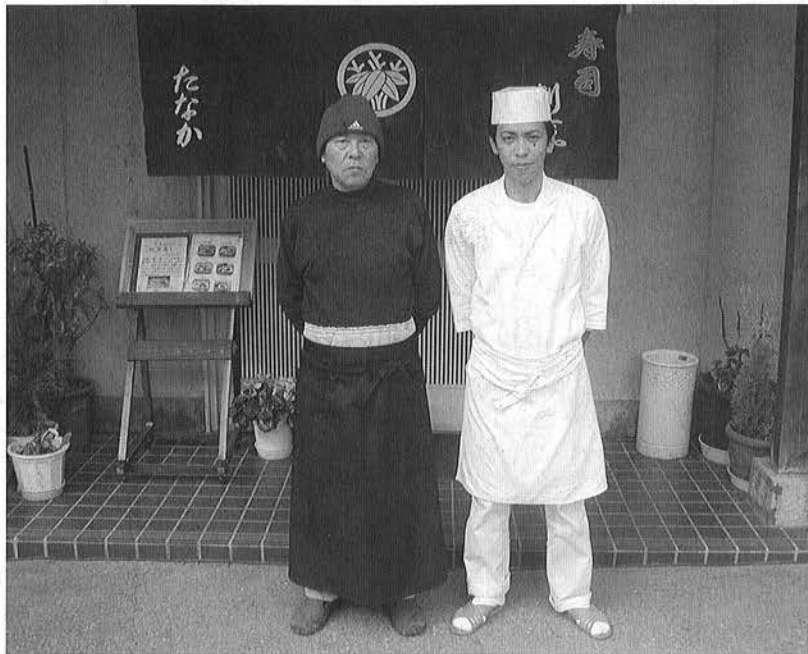
実谷 君塚 まき

七本 吉田 要

73 87 87 98

慶弔欄については、掲載を控えることができますので、ご希望の方は、届出のときに窓口で申し出てください。





田中さん親子（新町）

## これからも仕事に責任を持って 頑張してほしい

息子は、大学を卒業後、跡を継ぐために御宿に戻ってきて、もう12年になるのかな。建築関係の職に就きたいと思っていたみたいだけど、よく跡を継いでくれたと思います。息子とは、毎日顔をあわせてるからね、話すことはないですよ。晩酌は一緒にしますけどね。まあ私は、海の家と孫の面倒を見ているから、仕事に責任を持って、これからも頑張してほしいと思います。

父 田中 静夫

# 親子の きずな

## 酒の飲みすぎには注意 月並みですけど体につけて

父は、夏に海の家を経営しているんで、寿司店にはノータッチです。たまに出前えを手伝ってくれるだけで、あとはほとんど口をだしません。腰が痛いみたいなんで、あまり無理はさせられませんしね。父から見れば、まだまだ未熟かもしれませんが、これからも頑張っていきたいと思っています。父には、酒の飲みすぎに注意してもらって、月並みなんですけど、いつまでも元気でいてほしいですね。

息子 田中 真二

フォトコンテストを開催  
いすみ鉄道沿線の四季折々の花や自然、人物などをテーマに、①いすみ鉄道と風景部門②車窓からの風景部門③ふるさと再発見部門に分けて実施されます。応募期間は十一月一日から。お問い合わせ いすみ鉄道友の会事務局 ☎ 0470・82・2111

いすみ鉄道開業十六周年「菜の花鉄道展」を開催  
いすみ鉄道では、開業十六周年を記念して、三月二十日から二十二日（午前九時から午後四時）まで、大多喜町中央公民館にて「菜の花鉄道展」を開催。鉄道関係の部品や資料展示のほか、三月二十一日にはローカル線と地域資源の果たす役割をテーマに、「地域政策フォーラム」を開催します。

# 窓 域 の 広

いすみ鉄道に乗って  
菜の花ハイキング