

御 ONJUKU 宿

No.511

11月
2005.平成17年



- 2 町文化祭
- 6 まちの出来事
- 12 菜発見

町文化祭



芸術・文化の秋

表現の祭典開催

山の緑が黄色や赤へ移ろう頃、芸術・文化・スポーツの季節となりました。

各地方でもさまざまな催しが開かれているようです。御宿町でも十一月三日「文化の日」には、町営グラウンドやB&G体育館でスポーツ大会が開催され、町民相互の交流を深めながら爽やかな汗を流しました。また、公民館では太鼓の音やコーラスの歌声が響くなど、音楽のつどい・芸能発表が行なわれました。

また、五日・六日には「文化大会作品の展示」が開かれ、日ごろからの十分な手入れがされている盆栽や繊細な感覚が必要とされる絵画・書道など、楽しみながらも真剣に取り組んだ作品が展示されました。





毎年11月3日にはスポーツ大会が行なわれ、ソフトボール、バレーボール、弓道やテニスの白熱した試合を見ることができました。

スポーツ競技大会 優勝者(団体)

- ソフトボール 浜同志会
- バレーボール ふあいたあず
- 硬式テニス 加藤文男&久保田昭一
(男子ダブルス)
小林里子&池田洋子
(女子ダブルス)
- 弓道 市原有美(高校生)

舞台を布施小体育館に移しての狂言。
児童は正座で狂言のおけいこをしました。



多種多様の文化を味わう

コンピュータの技術が発展し、家庭でも音楽や画像編集が簡単にできるようになり、いつでも手軽に楽しむことができるようになりました。その一方で、脈々と受け継がれている様々な文化や伝統は、人が自ら表現することで、温もりと味わい深いものがあります。

公民館で行なわれた発表会などでは激しい太鼓の音やコーラスの歌声の美しさ、書道や絵画では筆のはこびや色のにじみ具合が作品の奥深さを感じさせます。また、日本舞踊などは、からだ全体を使

い、艶やかに舞台を演出しました。

また、古くからの伝統的なものが、この秋に布施小学校体育館で行なわれました。狂言を学校で公演するもので「本物の舞台芸術体験事業」として、本物の舞台芸術を身近で触れることで、芸術を愛する心を育て、豊かな感情を養うものです。

演じていただいたのは、和泉流狂言「兆の会」の皆さん。

災害写真の展示や 耐震診断の相談も開催



文化の日では、作品展示会のほか、住民生活の中で、防災対策に役立てられるよう津波や震災時の写真、防災グッズなどが展示されました。また、(社)千葉県建築士事務所協会、(社)千葉県建築士会の相談員による建築相談や簡易耐震診断の無料相談があり、住んでいる家に不安のあった方は、耐震等のアドバイスを熱心に受けていました。

はじめて見る児童でも分かりやすいように、狂言の歴史や特徴などを説明し、児童も関心を示した様子でした。狂言独特の擬音や発声、仕草なども一緒に聞いて、稽古をつけてもらうほか、本舞台の演目「茸(くさびら)」に児童が公演に参加。ある家に不気味なキノコが生え、家の主人は気味悪くなつて山伏に祈禱をお願いするが、折れば折るほどキノコが増えてくるというお話。児童はキノコ役になり、狂言師との共演をし、日本の伝統芸能を体験しました。



持てる力を最大限に ～職員的能力開発～

職員の能力は限りない可能性を秘めた最も有用な資源です。町では、こうした職員の潜在的な能力を最大限に引き出し、住民の皆様からの要望に的確に対応できるよう努めています。

今回は、年々需要が高まる福祉施策や、災害時の危機管理等を目的に、福祉施設での介護実習や陸上自衛隊生活体験研修を実施しましたので、報告します。

「新たに思う 相手の立場に立って考える心」

特別養護老人ホームシルバードンにて

土 東 恭 子

平成十七年十一月七日から十一月二十四日まで十日間、大原町の社会福祉法人特別養護老人ホームシルバードンにおいて、介護研修を受けさせていただきました。

私が研修した特別養護老人ホームシルバードンは、施設長をはじめ六十七名の職員で構成されています。

施設での主な事業内容は、介護老人福祉施設（特別養護老人ホーム）八十床、短期入所生活介護事業（ショートステイ）十六床に加え、一日二十五人の通所介護事業（デイサービス）や居宅介護支援事業、さらには在宅介護支援センター事業にわたり幅広く事業を行っております。

今回の研修では、その中のデイサービス（通所介護）と施設入所者に対する介護について研修しました。

デイサービスは、食事

や入浴、機能訓練などを日帰りでを行います。通所

利用者は、施設に到着すると皆さん笑顔で「おはよう、今日も一日よろしくお願います。」と元氣よく声をかけてくれます。初めは、何をしたらよいのか不安な面もありましたが、相手の気持ちを考え、相手と向き合い、触れ合うことが重要であることに気付きました。

利用者が

安心できる介護

介護実習については、寝たきりや認知症等の要介護者の方々に、日常的

な健康状態の観察を行った後、入浴時の着替えやトイレへの誘導、おむつ交換、食事の介助、レクリエーション等の介助を行いました。

介護するということは想像以上に厳しく、大変なものでした。利用者が安心できる介護は、お互いの信頼関係があつてこそ築けるものであり、いつも笑顔で介護する察父母の姿は、福祉を学ぶ上での手本となりました。この研修では、様々な面で驚きを隠せないこともありましたが、今回の経験は、今後、仕事をすすめるうえで私の貴重な財産となりました。

あらためて気付いたこと、それは「相手の立場に立って考える心」です。

人材育成

—職員の能力開発—

～行政課題に即応できる行政を目指して～

チームワークの重要性を学ぶ

陸上自衛隊下志津駐屯地にて

今野江利子

私は、十一月十四日から四日間、志津駐屯地において自衛隊研修に参加しました。下志津駐屯地では、高射学校の生徒や各諸隊の方々が衣食住の全てを自活して生活しています。研修は、実際にグリーンの作業服に着替え、駐屯地内で集団生活を営みながら規律訓練や救急法などを実践しました。この中で私は、日々の生活から危機管理意識を持つことの大切さと仕事を実践していく上でのチームワークの大切さを学びました。



私の自衛隊のイメージは、テレビなどで目にする災害時、現地に出動し被災者の救助や現地の復興に懸命に貢献している姿でした。研修を通じ、そういった活躍は、日々の訓練や規律ある集団生活があるからこそ実現できるのだと感じました。普段から自分たちの力で自活した生活を送り、規律を守り、自身の危機管理ができていくからこそ、いざと言うときに迅速な行動をとることができるのだと思います。規律ある集団生活と、時間厳守・身の回りの整理整頓・挨拶をきちんと言うなど、基本的なもので、これらは日常の私たちの業務にも通じる

大切なことであると実感しました。身の回りの整理整頓が少し苦手な私ですが、今後はこの学びを活かして日々の業務に役立てていきたいと思いました。

同士の信頼と協調が
業務充実の鍵

また、隊員の方々は規律ある集団生活を行う中で仲間同士が「お互い家族のような存在」と思えるとの声も聴き、このような絆がいざと言うときのチームワークにつながるのと感じました。このように職員間の協調性を高めることは、良い仕事を行い、住民の皆さまへのサービス向上にもつながっていく重要な

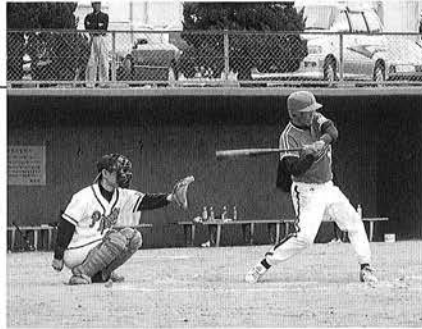


なことであると感じたので、日々の業務に活かしていきたいと思います。最後に私は、日頃から保健師として住民の皆さまの健康づくりに向けてお仕事をさせていただいています。最近では、地震や台風などの自然災害も多く、いざと言ったときの危機管理体制が問われています。緊急時の確かな対応のためには、医薬品や備品類の備えとともに、迅速かつ確かな行動がとれるように普段からの心構えや体制づくりに努めていきたいと感じました。

昨年に続き連覇 小川ファイヤーズ

秋季軟式野球大会

秋 季野球大会が10月16日に行なわれ、小川ファイヤーズが優勝しました。昨年の秋季大会から勝ち続けているチームであり、御宿町代表として、夷隅支部大会での活躍が期待されます。



地域の宝

合同七つ子祝い

成 長の節目に、これからの幸福と長寿をお祈りする七五三の行事として合同七つ子祝いが11月10日に町公民館で行われました。

今年は54名の園児一人ひとりに井上町長からお祝い品として名前入りの鉛筆と千歳あめが贈られ、園児は嬉しそうに受取りました。また、吉田寛さんの協力により紙芝居を觀賞するほか、みんなで歌を唄うなど楽しい七つ子祝いになりました。



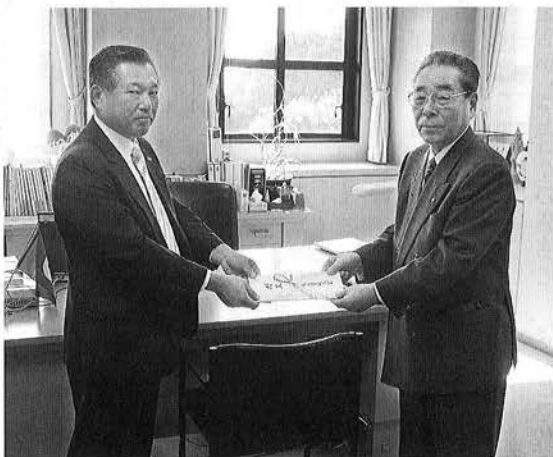
ま ち の 出 来 事

Town Report

東京電力株式会社から 防犯灯の寄贈

東 京電力株式会社から防犯灯10基が寄贈されました。

防犯活動に協力いただき、毎年贈られている防犯灯は、通学路や防犯灯整備が不十分な箇所を優先的に設置する予定です。



聞いてください、若い世代の意見

御宿子ども議会

御 宿中学校3年生による御宿町子ども議会が10月20日に開催されました。

はじめて足を踏み入れる議場は独特の雰囲気があり、生徒たちは緊張した様子でした。

町議会と同様の進行で開会され、観光、ゴミ問題、福祉や防災など14項目の質問が行われたほか、中学校新校舎を町全体の財産として引き継いでいく、将来のまちづくり宣言に関する決議案が提出され、採択されました。



平成17年「文化の日」 消防防災功労

永石伸一団長は、豊富な経験を活かし、団員の資質向上を図り、消防団組織強化に努めるとともに、自主防災組織活動への協力など住民の防災意識の高揚に尽力しました。

今回、50年以上の永きにわたる消防団活動と町の防災体制確立に貢献したことが認められ受賞されたものです。



千葉県社会福祉協議会会長表彰

民生委員児童委員功労賞

第55回千葉県社会福祉大会が11月15日に開催され、民生委員児童委員功労賞として、森川武さんと柳弘子さんが受賞されました。今回の受賞は永年にわたり民生委員児童委員としてご活躍し、地域福祉の向上・発展に貢献されたことによるものです。



厚生労働大臣から感謝状

御宿町

第41回献血運動推進全国大会において、御宿町が献血運動の推進に積極的に協力し、多大な貢献をしたとして、厚生労働大臣から感謝状が贈られました。



平成17年度教育功労者

布施小学校

布施小学校は、学校体育研究指定校、学童農園事業、食育活動支援事業など学校体育・健康に関する研究に取り組んでいます。

その結果、学校体育優良校、全国学校体育研究優良校として表彰されてきましたが、これまでの教育実践と功績が高く評価され、平成17年度教育功労者(団体)として表彰されました。

町の動き

【10月】

1日(土)～31日(月)
まるごとミュージアム

16日(日) 秋季軟式野球大会

19日(水)・20日(木)
御宿中学校2年生による
社会体験学習

20日(木) 子ども議会

22日(土) 駅からハイキング

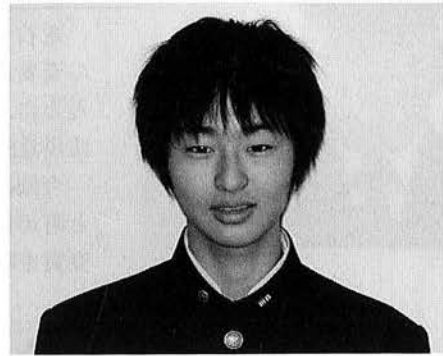
25日(火) アスベスト
個別相談会

28日(金) ヤーコン現地
検討会

中学生の税についての作文入賞

歴史から見た税

御宿中 三年 高橋健太くん



税の歴史を調べてみると、大昔から存在することが分かった。弥生時代、邪馬台国では税が納められていたと魏志倭人伝に記録が残されていた。税といっても、米や野菜を納めていたのだろう。どのような制度だったのか想像はつかないが、のんびりとした生活の中に税の始まりを感じた。

豊臣秀吉の時、全国の土地調査、太閤検地を行い、農地の面積だけでなく、土地の良し悪しや農地の収穫高などを調べて年貢をかけた。今の税務局の人が評価額を出して課税していることと同じだ。江戸時代、税は田畑に課税される本途物成や年貢といった地租が中心だった。その後、明治政府は、地租改正により地価の三パーセントに課税した。その十四年後、所得税が導入され、所得額三百円以上の所得者に課税された。親の給与明細にも所得税の欄があった。ほかにも町民税があり、親は二つの税金を納めていることがわかった。

大正時代になると清涼飲料税・営業収益税が創設された。生活する中で、すべてといっているほど税が関わっているように思う。そしてその時代は戦費調達などのために税はとも増えていき、人々は貧しくて苦しい生活をしていてではないかと思う。

第二次世界大戦後の昭和二十二年、申告納税制度ができた。その三年後は、公平な税制度の確立が図られ、現在の税制の基礎ができた。

平成になり、消費税が新たにでき、平成九年には五パーセントになった。買い物をするたびに税金を支払う。僕が実際納めているのは消費税だけだが、親はたくさん税を納めている。この税金の使い方は、国や市町村で、安全で快適な生活を送れるように計画を立てて、決められているのだと思う。中学校で勉強できるのも、税金のおかげである。義務教育の九年間、みんなが働いて納めた税金によって、貧富の差が関係ない同じ教育を受けられる。働いて納税してくれた人に感謝したい。

日本はみんなが支え合っている国だから、自分達の暮らしが、よりよくなるために、税金を有効に使ってほしいと思う。苦しんでいる人には救助の手を、また、地球の明るい未来のために税金を使えば幸せになると思う。税について、まだまだ知らないことが多いが、もっと勉強してみんなの暮らしがよくなるようにしたいと思う。(抜粋)

納め忘れていませんか？国民健康保険税

国民健康保険税を特別な理由もなく滞納している場合は次のような取り扱いを受けることとなります。

1. 保険税を1年以上滞納している場合

「被保険者証」を返していただき、「被保険者資格証明書」が交付されます。(医療機関の窓口で医療費を全額自己負担することになります。)

2. 保険税を1年6ヶ月以上滞納している場合

保険給付の一時差止が行われます。差し止められた保険給付額が滞納保険税に充てられる場合もあります。

3. 年金・給与・財産等の差し押さえを受ける場合もあります

1年未満の滞納の場合、短期被保険者証(有効期間の短い保険証)を交付することがあります。

税金の納付が困難な場合は早めに税務課へご相談ください。

問い合わせ 御宿町役場 税務課 TEL 68-6692

受動喫煙の 防止について

健康 ワンポイント

受動喫煙の防止については健康増進法の第25条に定められています。

その内容は、

『学校、体育館、病院、劇場、観覧場、集会場、展示場、百貨店、事務所、官公庁施設、飲食店その他の多数の者が利用する施設を管理する者は、これらを利用する者について、受動喫煙（室内又はこれに準ずる環境において、他人のたばこの煙を吸わされることをいう。）を防止するために必要な措置を講ずるように努めなければならない。』
となっています。

◆この法律の意義

妊婦はタバコを吸わないのに、まわりの人のタバコ（受動喫煙）で未熟児や脳障害・心臓病を持った赤ちゃんが生まれたり、流産・死産することなどが明らかになりました。この受動喫煙を防止するためにこの法律が制定されました。（平成15年5月1日施行）

この法律では、多数の人が集まる所、つまり一般の飲食店でも、他の客や店員に受動喫煙をさせないように勧告しています。そして、今まで曖昧だった受動喫煙の被害の責任を、タバコを吸う人ではなく、その場所を管理する事業主としたのです。

例えば、妊婦が、禁煙になっていない飲食店や百貨店、役所等を訪れた後、体調をくずし、その後流産して胎盤や胎児の血液等から、タバコの煙に含まれるニコチンを取り入れて体内で代謝物質が検出されたとします。すると、その事業所は健康増進法第25条を守っていなかったとして、その被害者から責任を追求される可能性があります。

また、空気清浄機は臭いをとるだけで、タバコの有害物質はほとんど除去できません。妊婦や幼児を連れた親や、身体が弱い人などは、空気清浄機があるからと安心しないで、そこがタバコの煙が十分に換気されている場所であるかどうかを確認してから入るようにしましょう。

タバコ1本の煙には約40種類の発ガン物質（0.5～1mg）が含まれており、1日3時間以上禁煙できない空間（受動喫煙）にいる女性の子宮頸部からは、タバコ由来の発ガン物質が検出されています。そのため、子宮頸部ガンのリスクは3.4倍に増加することが報告されました。

◆喫煙者の方へ

発ガン性が認められた農薬を「この農薬を使っても、年間1,000～2,000人しかガンになりませんよ」と言って使用されたらどうでしょう。誰だってガンになりたくありません。しかし、日本では、他人のタバコで、年間1,000～2,000人がガンになっていると推定されます。受動喫煙の防止にご理解とご協力をお願いします。また、これを機会に

自分のためにも禁煙をしましょう。



ONJUKUの

情報

INFORMATION



ディーゼル自動車の排出ガス対策への補助制度

県内を粒子状物質の排出基準を満たさないディーゼル自動車が行くには、粒子状物質減少装置の装着が必要です。県では、ディーゼル自動車に粒子状物質減少装置を取り付けようとする事業者に補助します。

▼対象者 県内において一年以上の事業を行っている中小企業者などで、車両の使用の本拠地が県内にあり、今後、粒子状物質減少装置を取り付ける方(条例違反の車両は対象外)

▼対象車両 車両総重量が三、五トンを超える次の条件を

満たす車両 ①短期規制以前の車両(型式がKC1、U1など)のうち、初度登録が平成十年十二月〜平成十一年三月までの車両(猶予車は平成五年十二月〜平成六年三月までの車両)

※猶予対象車両・自動車NOx・PM法の対策地域外のみを運行すると認められた特定自動車で、ディーゼル条例の運行規制の適用までの猶予期間が十二年以内の車両 ②長期規制の車両(型式がKK、KLなど)のうち、初度登録が平成十一年三月までの車両で、平成十八年四月以降に東京都および埼玉県(運行規制の適用を受ける車両)

▼補助率・補助限度額 装置の装着に要する経費の四分の一以内 一台当たりの上限額十万円

▼受付期間 十二月十二日

(月)〜平成十八年二月十日(金)

▼問い合わせ 県大気保全課
TEL 043-223-3802

定年制がある
事業主の皆さんへ

高年齢者等の雇用の安定等に関する法律が改正され、六五歳までの安定した雇用を確保するため、六五歳未満の定年を定めている事業主は平成十八年四月一日から六二歳(最終的には六五歳)までの定年の引き上げ・継続雇用制度の導入等の措置を講じることが義務化されますので、ご注意ください。

年齢については段階的に引き上げて行くこととされています。

平成18年4月4日〜平成19年3月31日	62歳
平成19年4月1日〜平成22年3月31日	63歳
平成22年4月1日〜平成25年3月31日	64歳
平成25年4月1日以降	65歳

▼問い合わせ 千葉労働局職業対策課高齢対策係
TEL 043-220-1513



県育英会館学生寮の寮生募集

(財)県育英会館では、学生寮の寮生を募集します。この寮は、県内出身の大学生の経済的負担を軽くするとともに、共同生活を通じて教養を高めたり、人間関係を学びながら、健全な学生生活を送れるよう設置されている学生寮です。

▼応募資格 県民の子等で、平成十八年度四年制大学に入学予定の男子学生又は既に大学に在学している男子学生。

▼募集人数 約十五人(新一年生を主として募集する)

▼所在地 市川市国府台一、五・二〇

▼交通 JR市川駅からバス七分、京成国府台駅から徒歩十分

▼寮費等 月額 約三万九千

円(朝夕食込み)
▼受付期間 一月十日(火)〜三月十六日(木)まで

▼選考日 第一回目 二月二七日(月) / 第二回目 三月二日(水)

▼問い合わせ (財)千葉県育英会館学生寮 TEL 047-372-9846

県立病院非常勤看護師募集

県では、次の県立病院で、臨時で働ける看護師を募集しています。

▼応募資格 看護師免許を有し、すぐに勤務できる方

▼勤務地 千葉県がんセンター(千葉市中央区仁戸名町六六・二) / 千葉県救急医療センター(千葉市美浜区磯辺三・三二・一) / 千葉県こども病院(千葉市緑区辺田町五七九・一) / 千葉県循環器病センター(市原市鶴舞五七五)

※勤務条件など、詳しくはお問い合わせください。

▼問い合わせ 県病院局経営管理課 TEL 043-223-3963

今月の表紙

布施小学校で狂言が公演されました。演目は「茸（くさびら）」。座っているキノコ役は布施小の児童です。かぶっている笠は事前に自分で作ったもので、この日のために多くの時間を費やして稽古をしたようです。

日本の伝統芸能を肌で感じることができ、舞台挨拶では、演じた児童はとても満足した様子でした。

人の動き

8,212人 (-16) 男 3,906人 女 4,306人
世帯数 3,353 (平成17年10月31日)

御宿分署の出動状況

火災件数 0 (3) 救急件数 31 (342)
()内は1月からの累計 (平成17年10月中)

交通事故発生状況

発生件数 26 死者数 0 負傷者数 35
(平成17年1月1日～10月31日現在)

町民バス利用状況

乗車人数 179 (1,888)
()内は1月からの累計 (平成17年10月中)

ダムの貯水状況

貯水率 100% 有効貯水量 579,000 m³
(平成17年10月20日現在)

慶弔 (10月届)

出生 1 死亡 11

いろいろなイベントや行事を取材しますが、子どもが参加している催しの写真を撮るときには、気にしながらカメラを構えています。
自分の子どもをフィルムに残そうとするお父さん・お母さんもカメラを構えているので、私が邪魔になつていないかと気がかりですが、気配りしながら遠慮せず、被写体に近づき、いい写真を撮ろうと心掛けていきます。(一)

編集後記

御宿俳壇

兼題 (秋風)

※兼題とは、俳句の題のこと

俳句愛好会

つつがなく二人ひとりは大根蒔く	大谷 仲
良き便りぽんと来さうな菊日和	小野 玲子
天高しここちよき風試歩一步	岡田まさし
持ち替えて手をつなぐ子の木の实かな	鶴岡 徳治
もの思ふ宿のしずけさ実南天	岡本 俊康
旅先のカラクリ時計日短	大曾根利枝
歩をとめて水引草の小さき紅	押元 益枝
コスモス園あそぶ子の丈色ゆれる	嵯峨 通恵

みちばたに柿売る老婆にこにこと	福菌千鶴子
しんしんと文を綴って虫の声	菊池 武夫
レジ袋ふわっと空へ秋の風	桜谷 敬蔵
秋立つや浜辺はどこも風ばかり	姫野 千晴
秋晴や岬すつきりと人の佇ち	秋葉喜美江
秋となるたゞそれだけに愁かな	岡山 守
一湾のにごり音して行く秋ぞ	石田ゆき緒

評

第1句目、老夫婦愛の野良仕事の温かい情景の一駒。第2句目、どんな便りか、こゝろを打たれた作者の開放感。第3句目、秋晴にこゝろも晴れやかに試歩の一步に作者の明るいい心情。(石田)



おんじゆく
菜 発見
さゆ




粘りとコシ、風味豊かな自然薯、この季節になると旬を迎えます。昔は野山に入って専用の器具を使い根気良く掘ったものですが、近年では栽培方法も確立され、畑での栽培が可能になりました。

御宿町でも、実谷地区を中心に自然薯組合で栽培を行っています。1年で人の背丈くらい育つ自然薯、地元のスーパーや月の沙漠記念館の農産物直売所でも販売しています。

また、手のひらにある「むかご」は自然薯のつるにつくもので、これも美味しく食べることができます。

この機会に是非ご賞味ください

発行：御宿町 発行責任者：井上 七郎 編集：企画財政課 電話：0470-68-2511(代)
 住所：〒299-5192 千葉県夷隅郡御宿町須賀1522 ホームページ：<http://www.town.onjuku.chiba.jp/>

 ※この広報紙は古紙配合率100%の再生紙を使用しています。