

## 御宿 ONJUKU

平成20年 御宿町10大ニュースの1位は  
日西墨交流400周年記念事業

この数字は、日西墨交流400周年記念事業の一環として、9月23日の夕鶴コンサート（メキシコ人歌手が日本語で演じるオペラ）に町から参加した人数です。来年は、サン・フランシスコ号の漂着から400年を迎える節目の年となることから、現在、各種事業を調整しているところです。皆さんが主役となり、これまで以上に多くの方が積極的に参加していただくことを期待しています。

写真は、10月5日の伊勢えび祭りと県のふるさと満喫フェアがタイアップして開催されたものです。この前日には、スペイン大使館との共催によるピアノコンサートが開催され、両日にわたる文化交流イベントとして、スペイン・メキシコの音楽や芸能、食に触れ親しみました。

また、サン・フランシスコ号が座礁した海域付近での乗船体験や岩和田海水浴場での海水浴、海山交流における救出当時の寸劇の披露など小中学校における史実の伝承のほか、文化祭における本格的フラメンコの発表やメキシコ記念公園の整備など、各種の事業を実施しました。現在は、記念公募展として、人類愛や国際友好親善をテーマとした平面作品（絵画、写真、版画等）を募集しています。

町では、その年の出来事を10大ニュースとしてまとめています。平成20年は、この日西墨交流400周年記念事業が、最も重大な出来事として挙げられました。（他の10大ニュースに関しては、14・15ページの記事をご覧ください。）

214人

~~~~ 今月の紙面 ~~~~

P 2 分野別事業報告

P 14 平成20年御宿町10大ニュース

P 16 資料編

この特集号は、統計資料とともに本年度を振り返り、住民の皆さんに町の状況をお知らせするものです。

本年度は、御宿小学校の耐震化をはじめ、児童の医療費や妊婦検診の助成拡充、RAC（11ページ参照）・子どもわいわい教室等の放課後事業の拡大など、安全安心な教育環境の整備と子育て支援環境の充実に取り組みました。また、日西墨交流400周年を迎えるにあたり、企画実行委員会を中心に、地域が一体となって記念事業を展開しているところです。

今後、町では各分野において更なる住民参加を推進し、行政と地域がそれぞれの役割を担い、一体となって地域経営を行なうまちづくりに取り組んでいきます。



現在、地域が一体となって日西墨交流400周年記念事業を展開しています。10月にはスペイン大使館との共催によるピアノコンサートや県の協力による国際交流イベントが開催されました。

## 行政

### 地域一体となった個性ある豊かなまちづくりに向けて

少子高齢化、災害の大規模化、地球温暖化などの様々な社会情勢の変化を背景に行政に対する需要は多様化、高度化し、住民に最も身近な行政機関である町に求められるサービスの内容は拡大するとともに、更にきめ細やかな対応が必要とされています。

また、地方分権の進展により、自主性や自立性を高め、個性豊かな地域の実現に向け、自らの判断と責任において主体的で総合的に取り組む行政運営が求められています。

しかし、地方の財政状況は、税源移譲を踏まえながらもより厳しさを増している状況です。行政に対するニーズの多様化、領域の拡大は、町が主体となる活動のみではなく、皆さんとともに取り組む「個

性ある豊かなまちづくり」が必要となります。町の様々な資源を活かした創意工夫による地域づくりが求められています。

### 第5次行政改革大綱

#### による行政運営

町では、行政を取巻く環境の変化を踏まえ、「的確な住民要望の把握と協働のまちづくりの推進」、「職員削減への対応と効率的な行政運営の確立」、「財政健全化の推進」を基本方針とする第5次行政改革大綱による取り組みをスタートしました。この方針に基づき、事務事業の見直しや消防団の分団統合に向けた検討などに取り組んでいます。なお、本大綱の策定にあたっては、協働のまちづくりの一環として、住民の皆さんに意見をいただき策定に参加していただくパブリックコメント制度を活用しました。

### 活力あるふるさとづくり 基金を創設

協働のまちづくりの新たな取り組みとして、本年度より「活力あるふるさとづくり基金」を創設しました。これは、「ふるさと御宿」を愛する皆さんから、寄附を通じてまちづくりの担い手となつていただく制度です。寄附金の合計額は、11月末で90万円となりました。そして12月には、この基金を活用し、御宿中学校にAED（自動体外式除細動器）を設置しています。

### 財政健全化判断比率

#### の公表

本年度から町の財政状況を皆さんにお知らせする新たな制度が始まりました。地方公共団体の財政の健全化に関する法律が施行されたことによるもので、町の平成19年度の決算について、5項目の財政の健全化判断比率を議会に報

告示、公表しました。これらの健全化判断比率は、財政運営の深刻度、資金繰りの危険度、将来財政を圧迫する可能性の高さなどを示すものです。当該年度の決算においては各指標とも、財政健全化計画を直ちに策定しなければならぬ基準には至っていない状況でした。しかしながら、ゆとりのない財政状況には変わりなく、今後も行政改革の推進等、継続的な取り組みが求められる状況です。

町では、こうした財政状況の公表や情報公開の推進など開かれた行政運営に努めるとともに、地域と行政が信頼関係で結ばれ適切な役割分担のもとで、互いに協力し合い、一体となって課題解決に取り組むことにより、地域経営を行なうまちづくりを目指していきます。

## 消防・防災・交通・防犯

### 住民参加による安全で安心なまちづくりの推進

災害被害を最小限に止めるために



作成した津波ハザードマップを活用し、防災訓練を実施しました

#### 消防・防災活動

近年では、短時間に局地的な豪雨や激しい突風などによる災害が、今までにない規模で発生している様子をテレビなどで目にするのが多くなっています。幸いにも当町では、本年、大雨による床上浸水や土砂災害などの大規模災害は発生していませんが、地震や豪雨などの自然災害はいつ起こるか分かりません。

地震や風水害による被害を最小限に抑えるためには、町民一人ひとりが、家具の転倒防止などを実践し、防災に対する「自助」の意識を深めることや、「共助」として、家族や隣近所で避難路や避難場所を確認するなど、日頃からの備えが大切です。

町では、消防団や自主防災会が行う防災訓練への参加を推進するとともに、津波ハザードマップを各世帯に配布し、防災情報の提供に努め、防災

意識・情報の共有を図りました。

また現在、社会情勢の変化等により、地域防災力の要となる消防団員の人員確保が非常に難しい状況です。このため、消防団活動への積極的な参加を呼びかけるとともに、各種災害に対応し、効率的で機能的な消防組織体制の構築に向け、町消防団の分団統合を計画的に進めていきます。

#### 防犯対策の推進

最近、町内において、空き巣や車上ねらい、振り込め詐欺など、身近な犯罪が発生しています。このような悪質な犯罪を未然に防ぐため、自主防犯パトロール隊（町内8団体）が中心となり「自分たちの地域は自分たちで守ろう」と自主的な防犯活動を積極的に展開しています。

町では、引き続き地域の皆さんや警察署、各種団体等と連携・協力し、犯罪のない安全で安心なまちづくりに取り組んでいきます。

#### 交通安全の推進

本年、町内では5年ぶりに交通死亡事故が発生しました。また、高齢者や自転車による事故が増加しています。

町では、悲惨な交通事故の発生を防止するため、警察署や交通安全協会、交通安全推進隊と協力し、生徒児童の登下校時における交通指導や学校での交通安全教室、四季を通じての交通安全運動、街頭啓発にあわせ、行政区からの要望箇所を重点に危険箇所へのカーブミラー設置など、交通安全施設の整備を継続的に実施しています。

今後、各種団体と協力し、ドライバーへの交通マナー意識の啓発や高齢者・子ども達への交通安全講習を開催し、交通事故の防止に努めます。



交通安全教室で正しい交通ルールとマナーを実践

## 農業

### 農業資源を生かした地域他産業との連携により都市との交流を目指す



ボランティアの方々も参加し、キンセンカ等の作付けを行いました

農業就労者の高齢化や後継者となる若年層の流出による耕作放棄地の増加、更には農産物価格の低迷など、農業・農村を取り巻く情勢は多くの課題を抱えています。

町では、このような状況の改善に向け、実谷・七本・上布施地区において、中山間地域総合整備事業による農地の土地改良を進めています。

本事業では、花を中心とした都市と農村の交流拠点を整備し、商業・宿泊業・飲食業者等と連携した農村部の自然環境の提供を行うことにより、農産物の販売促進を図ります。本年度、中山間地域総合整備事業実行委員会では、試験的にキンセンカ、菜の花、ソバの作付けを行っています。なお、種まきから収穫までの作業について、ボランティアを募集し、農業の大切さを考えながら収穫の喜びを体験していただきました。

また、市街地と里山が連携した交流の促進や交流拠点整備等による産業連携強化のまちづくりを推進するため、中山間地域総合整備事業実行委員会が中心となり、「持続可能でコンパクトなまちづくり支援事業」に取り組んでいます。

本事業では、まちづくりに関する専門的講師を招き、講演や指導、意見交換会を実施しています。

耕作放棄地の増加対策としては、「平成23年度を目前に農業上重要な地域を中心に耕作放棄地を解消する」とする国の方針により、食料供給の強化と農地の確保及び有効利用を図るため、町農業委員会を中心に耕作放棄地の調査を行い、農地の復活及び担い手の掘り起しを計画的に実施しています。



農村環境の保全に取り組む高山田保全会

高山田地区においては、農林水産省の「農地・水・環境保全向上対策事業」を活用し、農業資源や農村環境の良好な保全と質的向上を図るため、「高山田地域保全会」を設立しました。地区住民が協力し、農地や水路の保全及び耕作放棄地の解消、景観作物の植栽、環境の整備等に取り組んでいます。

また、近年増加しているイノシシなどの有害鳥獣の被害防止対策として、御宿猟友会の協力による檻わなの設置や電気柵の設置補助等により農地への侵入防止を図りました。

町では、今後も耕作放棄地の解消や農作物の被害防止等を図り、安全で安心な地域の資源を活用した農業・農村の振興に努めます。



町内38箇所に檻を設置しています

## 水産

### 作り育てる漁業と 安全で安定した 漁業就労環境の実現を



作り育てる漁業の推進のため、70kgのアワビの稚貝と2万匹のヒラメの稚魚を放流しました

現在、岩和田漁港において、漁港整備長期計画（平成18年度から平成22年度計画）により、漁村再生交付金を活用した水産基盤整備事業を実施しています。

本計画では、安全で快適な漁業地域の形成に向け、荒天時等の港内の静穏及び係留漁船の安全を図るための護岸・防波堤の嵩上げを行なうほか、漁港内における流砂等の堆積対策として、航路・泊地の維持浚せつを行い、航行等の安全を図ります。

本年度は、東防波堤消波ブロックの設置及び漁港灯台の

設置替え、南防波堤物揚場の拡幅を実施しています。

近年の漁業を取り巻く現状は、乱獲や自然環境の変化による水揚量の減少、輸入水産物の増加に伴う魚価の低迷など、安定的な漁業経営が困難となつてきています。このため、現在実施している漁獲共同補給事業や漁業近代化資金利子補給事業等の支援を継続的に実施し、漁業経営の安定化の一助にしたいと考えます。

本年度は、燃油の高騰による出漁の抑制により、水揚量が減少し経営が圧迫された漁業者に対する緊急対策として、漁業者支援事業交付金を御宿岩和田漁業協同組合に支給し、漁業者の負担軽減・支援を図りました。

また、「作り育てる漁業」として継続実施しているアワビ・ヒラメなどの放流事業については、今後も漁協と協力して栽培漁業の在り方を検討・推進し、地元特産物の安定供給に努めていきます。

## 商工業

### 町の活性化から

### 商工振興を図る

町の活性化から商工振興を図るため、商工会が中心となり活動している御宿町活性化委員会において、御宿の持つ自然を活用して来町者や地域住民に元氣とリフレッシュを提供する「御宿DE元氣プログラム」を実施しています。

本年はこのプログラムの一環として、町内の里山・里海を活用した『アウトドアスポーツキャンプ』や『オーシャンスイムスクール』、『第2回おんじゅくオーシャンスイムレース』を開催し、若年層からシニア層までの幅広い年代から多数の方に参加をいただきました。また、月の沙漠通りの枯れていたヤシの木の調査を行うとともに、枯れたヤシを撤去し、11本のワシントンヤシを植栽しました。現在では、防寒対策を行い、元氣に根付いてきています。

また来春2月には、県の早春キャンペーンにあわせ、『ONJUKUまるごとミュージ

アム』や『まちかど吊るし難めぐり』を開催するなど、観光関係団体と協力し、来町者の増加と商工・観光の振興を目指します。

町では、特色ある街路灯への補助や利子補給事業を継続するなど、商工業者の経営安定の一助を担うほか、商工業の振興に向けた積極的な支援と関係団体等との連携強化や円滑な情報発信を行い、来町者の増加を図るとともに商工業の活性化を促進していきます。



433名が参加したオーシャンスイムレース

## 観光

# 地域らしさを活かした観光の 推進から交流人口の増加を図る

年間観光客の半数以上を占める夏期シーズンは、天候に恵まれ近年にない快晴続きとなりましたが、観光ニーズの多様化やガソリンの高騰による影響等から観光客数は伸び悩み、海水浴客数は昨年と比較して5.7%増加した一方で、プールの利用者数については11.1%の減少となりました。

町では、夏季のみではない通年型観光の推進のため、地域資源を有効活用することにより、当町の魅力を提供しています。



お魚ウィークスに替わる新イベント「春一番！おんじゆく海の花祭り」でもカジキマグロの吊るし切りは大好評

## 恵まれた地域資源を活用 した各種イベントの開催

本年は、1月から3月まで県が主体となつて実施する誘客活動、早春キャンペーンにあわせ『春の伊勢えび祭り』や農業者との新たな連携のほか、地域特産物を前面に出した新規イベント『春一番！おんじゆく海の花祭り』を開催し、好評をいただきました。

また8月には、住民の皆さんのご協力により御宿海岸という絶好のロケーションでの『花火大会』や390チームが参加し熱戦を繰り広げた『ビーチバレーボール大会』を開催し、県内外から多くの来客がありました。

9月から10月にかけては、旬の地域特産物を活用し、例年好評の『伊勢えび祭り』を開催しました。本年はイベントを2回行い、10月のイベントでは、県の『ちばのふるさと満期フェア』国際交流編と『タイアップし、御宿・スペイン・メキシコの郷土芸能の披露や食の交流を行い、多くの来場者がそれぞれの文

化に触れ親しみました。

この他、誇りある海難救助の歴史を持つ当町では、12回目の実施となる『第23回全日本学生ライフセイビング選手権大会』や日本を含む5カ国の選手が出場した『インターナショナルライフセイビングカップ2008』も行われました。

町内の史跡や景観を楽しみながら歩く『おんじゆく駅からハイキング』では、『スペイン・メキシコ友好歴史探訪ハイキング』と題し、ドン・ロドリゴ上陸地である田尻海岸の紹介やメキシコ記念塔での伊勢えび汁の配布など、参加者に御宿の魅力を体験していただきました。

冬の風物詩『イルミネーション』は、12月から点灯し、約1万個の電球が町営プールから砂丘橋までを幻想的に演出しています。

また、県では本年に引き続き来春1月から3月まで早春キ



御宿・スペイン・メキシコの食と芸能が融合した伊勢えび祭り

キャンペーンを実施します。町でもこの期間は『春の伊勢えび祭り』や好評をいただいた『春一番！おんじゆく海の花祭り』を実施し、誘客を図ります。

今後も、関係団体との更なる連携強化からイベント開催内容の充実を図るとともに、当町の自然や地域資源などの魅力を有効活用し、地域らしさを活かした観光イベントの実施や効果的な情報発信を行い、交流人口の増加に努めていきます。

# 保健福祉

## すべての人にやさしい まちづくり



夷隅地域合同で開催した介護予防に向けた一日健脚教室

### 保健衛生・児童福祉

本年度、町では、近年ますます進行する少子化に対応するため、子育て支援事業の拡充を行いました。妊婦が、費用負担の心配をせずに、厚生労働省が勧める望ましい健診回数（14回程度）の健診を受けられるよう、公費負担を従来の2回から5回に拡充、残りの9回については、費用の一部を助成する制度を新設しました。また、子育て世代の負担軽減のため、小学生の入

院医療費の助成を開始しました。

児童館では、地域子育て支援拠点事業として、子育て等に関する講演会「プチ講演お話玉手箱」や地域に出向いた親子交流「子育て広場たんぼぼ」を開始するなど、親子交流の場を広げ、子育ての不安を軽減するための各種事業を展開しています。

成人に対しては、健診制度の改正に伴い、従来の基本健康診査に代わり医療保険者が実施する特定健康診査・特定保健指導がスタートしました。

このことにより、保健衛生部門と医療保険部門が一体となり、町国民健康保険の医療保険者として、メタボリックシンドロームの予防・改善を目的とした健診や保健指導を実施しています。

### 高齢者福祉

御宿町の65歳以上の人口は3,046人で、高齢化率は37.7%（4月1日現在）と、県内でも第1位となっております（千葉県19.1%）。

高齢化が進むなか、町では、高齢者が住みなれた地域で安心した生活を送るための支援に努めています。

民生委員による独居や高齢者のみの世帯への訪問調査や緊急通報装置の設置のほか、介護認定に該当しない方を対象に掃除や調理等の家事における生活管理指導員派遣事業を継続して行っています。

また、健康維持や社会参加の促進に向け、老人クラブへの様々な支援を行っています。

### 介護

介護保険制度は、第3期計画の最終年度を迎え、居宅サービス利用者やサービス提供事業者を対象にアンケートを実施するなど、事業実績をまとめながら次期計画の策定を進めています。

介護予防事業では、「ほっとサロン」や「ふれあい会食会」、「介護予防訪問」を継続して実施するとともに「鶴亀くらぶ」の開催回数を増やし、運動だけでなく調理やレクリエ

### 障害福祉

本年度、障害者自立支援法が改正され、7月から非課税世帯を対象に居宅・通所サービスにかかる自己負担上限月額が引き下げられました。

また8月には、障害のある方全てを対象に各種制度についての説明会を実施し、利用できるサービスや助成等についての周知に努めました。

夷隅地域の2市2町では、地域ぐるみで障害福祉に取り

いションなどを組み入れながら、年間を通して介護予防に地域包括支援センターでは、家庭や地域での介護を支援するための保健師・社会福祉士による総合相談や訪問、ケアマネジメント業務に加え、老人クラブなど地域組織を通じて消費者被害防止の呼びかけや、夷隅地域合同の「介護予防啓発普及講演会」を実施しました。また本年は、町職員を対象とした「認知症サポートー養成講座」を実施しています。

組む体制作りを推進しています。4月には、共同で業務委託する地域活動支援センター「レインボー」をいすみ市内に開設し、障害のある方の中の居場所として無料で提供しています。また障害者地域自立支援協議会では、県や地域の福祉事業所、学校、企業等との連携を図っています。

町では、3月に第2期障害者計画を策定し、全ての人が地域で暮らせる優しい町づくりを掲げ、その実現に努めています。

## 環 境

### ごみの減量・適正処理は 皆さんの心掛けが重要です



町内の小学校では清掃センターを見学し、施設の役割やごみ分別の重要性を学習しています

7月の北海道洞爺湖サミットでは、低炭素社会を目指す日本の姿勢が示されるなど、二酸化炭素（CO<sub>2</sub>）の削減が課題となっています。ごみを減らすことは、CO<sub>2</sub>の削減にもつながります。

当町における本年度10月までのごみ収集の状況は、可燃物、不燃物合計で2,547トンと皆さんのごみ減量化への協力もあり、昨年と同時に比較し、4.2%減少しています。

#### ごみ焼却施設の延命化が必要です

町清掃センターごみ焼却施設は、昭和59年12月の竣工から24年が経過し、老朽化が進んでいます。

当施設では、現在、町のごみに加え、いすみ市大原地域のごみを合わせて処理（年間合計9千トン超）しており、各所の損傷や劣化は著しいものがあります。高い稼働率（年間310日超）のため、改修に係る炉停止期間が限られる

こと等から、整備補修が十分に行き届いていない状況です。このような中、3月には、優先的に屋根改修工事と外壁の雨漏り対策を実施しています。施設を長く円滑に稼働していくために、皆さんのごみ分別に対する心掛けが重要です。

#### ごみ分別は施設故障・環境汚染の予防薬

ごみ焼却施設の損傷や劣化は、稼働率の高さに加え、可燃ごみへの異物混入が要因となっています。

- ① スプレー缶や化粧品ビンの炉内爆発による炉内部や監視窓ガラスの損傷
  - ② 針金、パネ、ネジ等の炉内作動機器への噛み込みや絡みつきによる変形損傷
- これらは、皆さんのちょっとした心掛けで防ぐことができます。また、ごみをきちんと分別することにより、再資源化量の増加や焼却ごみ量の減少となり、施設の故障防止とともに環境への負荷が軽減されます。

#### 海も山もボランティアの活躍によりきれいな町へ

環境の保全については、年間を通じ、環境整備員による清掃活動やビーチクリーナーによる清掃作業を実施しています。特に海岸については、ボランティアの方々との協力と小中学生やサーファー等による清掃が行われています。

山間部では、天然記念物ミヤコタナゴの生息地付近の水田復旧や稲の作付けをボランティア団体が実施しました。また、NPO団体による企業所有山林の保全活動も動き出しています。

#### 動物愛護はマナーを守って

犬や猫を飼っている方は、次のようなマナーを守り、近隣の方に迷惑をかけないように努めましょう。

- ① 犬が路上等に糞した糞は持ち帰る。
- ② 犬の散歩をする時はリード等に繋ぐ。（他人から見ると繋がれていない犬は大変怖いものです）
- ③ 多頭飼育にならないように注意する。特に猫は繁殖力が強いので気を付けましょう。町では、不妊・去勢手術に対する助成をしています。
- ④ 狂犬病予防注射は必ず年に1度接種する。（犬を飼い始めた場合や死亡した場合等は必ず届出をしてください）

町では、粗大ごみの戸別収集を行っているほか、「再利用品情報コーナー」を設け、無償で譲れる使用可能な物については、広報紙に掲載し、斡旋しています。

また、自然保護や不法投棄対策、イノシシなどの害獣対策のため、自己所有地の保全や適正な管理が重要です。今後も、町全体の環境を守るため、町民の皆さんとともに取り組んでいきます。



# 水道

## 経営基盤を強化し、 将来にわたり安定した 水供給を目指す

水道事業は、安全・安心な水の安定供給を目指し、定期的な施設整備をはじめ、サービスの向上や経営改善に努めています。

本年度は、漏水防止対策として、清水橋の水管橋の両端で制水が可能となるよう制水弁を設置し、水道本管からの漏水の削減を図るとともに、水道施設の老朽設備の点検・修繕を行い、水の安定供給の持続に努めました。



安定した水の供給に向け漏水防止対策を施した水管橋

また、本年度より「地方公共団体財政健全化法」の施行に伴い、資金不足額の算定が義務付けられました。このことから、水道事業の経営状況だけでなく、町全体の財政状況を踏まえた取り組みが必要となっています。平成19年度決算においては、資金不足額の発生はありませんでしたが、近年の水需要の減少は著しく、厳しい財政状況のもと、経営基盤の更なる強化が求められています。

こうした状況の中、経営の効率化と財政健全化を目的として、本年度末に公的資金補償金免除繰上償還を実施します。これを実施することにより、企業債利息を大幅に削減することができ、事業全体の経営改善及び資金の確保を図ります。また実施に伴い、繰上償還に係る財政健全

化計画を策定しました。この計画に基づき、人件費の削減等の取り組みに加え、供給コストの節減や未収金の整理などを進めることにより、水道事業の累積欠損金の解消を図ります。今後も水道事業を着実に推進し、住民の皆さんに安全でおいしい水道水の安定した供給に努めます。

# 建設

## 住環境の維持・保全に向けた 事業展開



改良工事の進む町道0106号線(実谷)

本年度は、道路改良事業として、平成16年度より引き続き実施している県道勝浦布施大原線バイパスへの取付道となる町道0106号線(実谷)の道路改良に取り組んでいます。本工事に係る町施工部分については、本年度で完了の予定です。

また道路維持事業においては、日西墨交流400周年記念事業の一環として、メキシコ記念塔への進入路となる町道1089号線の舗装補修工事等を実施しました。

排水整備事業では、町道3036号線(久保)等の排水整備工事を実施しています。この他、簡易な舗装補修(穴埋め)や道路(路肩部)の草刈り、車道に張り出した枝の剪定等、職員で実施可能な作

業について対応しています。

また、町営住宅においては、矢田団地の屋根の防水工事や富士浦住宅の火災報知器設置を実施しました。

都市計画事業では、御宿台地区への地区計画の導入に取り組み、建築協定で整備された住環境の維持保全に努めています。

- この他、県地域整備センターの関連事業では、次の工事が行われています。
- ①久保地区の県道夷隅御宿線の旧若潮高校入り口から久保橋間の道路改良
  - ②県道勝浦布施大原線バイパスの道路改良
  - ③県道夷隅御宿線(いすみ市境から新宿交差点)の交通安全(歩道)整備

なお、県事業については、事業の早期完成を推進するとともに、今後も継続的に要望してまいります。また、集中豪雨や地震等の自然災害に対し、被害の防止に努めます。

# 教 育

## 『学校教育』と『生涯教育』の充実



御小・布施小 合同で実施した漁船の乗船体験

教育委員会では、平成20年度の教育行政基本施策として、次のように基本目標を定め、各種施策を進めています。

○21世紀を担う児童生徒の『生きる力』を育み、心豊かなたくましい人間性を育てる学校教育を推進する。

○町民一人ひとりが生涯を通していつでも学習できる生涯教育を目指し、その学習環境や内容の充実を図り、香り高い町民文化の創造と発展に努める。

### 様々な学校教育での

#### 取り組み

御宿小学校と布施小学校の児童は各学年間の交流事業に取り組みとともに、漁船体験などの地域に密着した体験学習や職場体験等によるキャリア教育、地域の方々を招いてのふれあい給食・親子給食など、様々な貴重な体験をすることができました。

なかでも、環境問題がクローズアップされる中、御宿小学校と布施小学校の5年生児童を対象に、御宿の自然環境に触れる自然観察会を実施し、

田んぼの脇を流れる水路に多くの水生動植物を観察することができました。

また、御宿小学校はメキシコからの学生との国際交流や、御宿中学校では野沢温泉村中学校との海山交流などに取組み、交流を深めました。

### 郷土の史実を学ぶ



海山交流で史実の寸劇を披露

サン・フランシスコ号漂着400周年を来年に控え、この史実を後世に伝えるため、様々な機会を活用して史実伝承活動に取り組んでいます。

小中学校では400年前のドン・ロドリゴ一行の史実を町内の郷土史研究家を招いて学び、寸劇や紙芝居などに取り組んでいます。

### 義務教育施設整備

平成19年度から実施してきた御宿小学校の校舎と屋内運動場の耐震補強及び老朽改修工事は、夏休み期間中に校舎の窓に鉄骨ブレース材を設置する工事を行い、10月末に工事が完了しました。これにより、校舎等は地震に強い建物になったと同時に大雨等で雨漏りの心配をすることも無くなりました。子ども達は、改善された環境の中で安心して学習に励んでいます。

また、その他の各学校の修繕に関しては、その都度確認し対応を図っています。

### 地域との連携

児童生徒の安全を守るため、スクールガード・リーダーやPTA、地域のボランティアが中心となり、地域ぐるみで子ども達を見守る活動が行われています。

また、御宿中学校では昨年度に引き続き、生徒と保護者が協力し合い、学校や周辺的环境整備を行う、PTA親子

愛校奉仕活動を実施しています。

### 放課後子ども事業

放課後の子ども達の居場所づくりとして、公民館では、子どもわいわい教室を始めとした放課後事業や週末における小学生パークゴルフ大会などを実施しています。

今後も、子ども達が安心して放課後を過ごすために多くの放課後事業を展開できるように取り組んでいきたいと考えています。

### 生涯学習の推進

サン・フランシスコ号漂着400周年記念事業の2年目として、10月にスペイン大使館との共催で川上ミネピアノコンサートを開催、11月の文化祭には400周年にちなんだ作品や発表など多数の展示や催しを行いました。

今後も、住民の皆さんが主体的に参加する場の提供や記念事業の集大成となるような活動に取り組んでいきたいと考えています。

## 公民館

### 生涯学習を通じた 人づくり、地域づくり

#### 生涯学習の充実

生涯学習時代といわれる昨今、公民館を拠点に様々な活動が盛んに行われています。公民館では、各種教室の開催をはじめ、自主活動グループが定期的に活動を行っています。

また、本年度の大学開放前講座は、特定健康診査・特定保健指導が始まったことから、「メタポリックシンドローム予防への正しい知識」をテ

ーマとして開催しました。

各自主クラブの皆さんを講師とする「子どもわいわい教室（小学生の子ども達の居場所づくり）」も今年で4年目を迎えました。当初は月1回の教室でしたが、今年度から開催を週1回と拡大し、現在ではボランティアの講師も加わり、毎回楽しい教室が開催されています。今後は更に、社会教育団体や地域住民とともに教室を充実させ、子ども達の健全育成に努めたいと考えています。



公民館で活動する様々なグループが、その成果を文化祭で発表しています

## B & G 海洋センター

### みんなで楽しく 健康づくり

B & G 海洋センターでは、体育館やプール、トレーニングルーム等を活用し、幼児から高齢者までそれぞれの年代にあわせた健康づくり事業を行っています。

#### リズム体操教室

保育所の年長（6歳児）と年中（5歳児）の幼児を対象とするリズム体操教室では、保育所と連携し、運動能力やリズム感の成長するこの年代に、運動神経を向上させる「運動遊び」を取り入れ、楽しみながらスポーツの基礎を身につけています。



RACでは地域の方が指導員となり、子ども達の体力づくりを支援しています

#### エアロビクス&

#### ステップエアロビクス

広く一般の方を対象に、日頃の運動不足解消や健康増進を目的にエアロビクスにダンベルやチューブを使ったトレーニングを加えて、毎週金曜日に1時間程度みんなで楽しく運動しています。

#### 鶴亀教室&鶴亀クラブ

保健福祉課との連携により、65歳以上の方を対象に転倒・寝たきり予防に向け、バランス運動やストレッチなど、自宅でも簡単にできる運動を中心に実践し、生活に必要な機能の維持・改善に取り組んでいます。

#### RAC（レクリエーション・アフターズ・クラブ）

小学校1年生から3年生を対象に、子ども達の体力向上や放課後の居場所づくりの一環として、ボール遊びや体操などのレクリエーションを通して、グループ行動やチームワークなどの社会性を身に付けています。このRACは、今年度より本格的に実施し、現在56名が参加しています。

その他、季節に応じて様々な健康づくり事業を行っています。

## 宿校 御小学

### 心豊かなたくましい 児童の育成

御宿小学校は、統合2年目を迎え、『心身ともに健康で、知性と徳性を備えた心豊かなたくましい児童の育成』を学校教育目標に、特色ある教育活動を推進しています。特に平成18・19年度と県教育委員会より指定を受けた「豊かな心をはぐくむ教育を推進する事業」を継承し、多様な体験活動に取り組んでいます。

#### サン・フランシスコ 漂着400周年記念事業への取り組み

各学年や全校活動において史実を勉強しながら、地域や行政機関等と連携した取り組みを行っています。

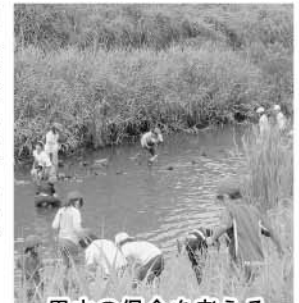
地元の漁師さんのご厚意によるサン・フランシスコ号遭難海域付近の乗船体験や岩和田海岸での全校海水浴などを通じて人命救助の精神を学びました。また、交流のあるメキシコ、スペインの文化の学習やメキシコにある日本メキシコ学院との交流事業を行ったほか、両国の国歌を金管バンド部が練習し、様々な場面で演奏を行っています。



400年前の海難救助の地での海水浴を通じて史実に触れ親しみました

#### 布施小学校との交流学習

各学年において布施小学校との交流学習を進めています。相互の学校訪問や行事を一緒に行うことにより、より地域を知り、お互いの友好を深めることができ、教育効果を上げています。



里山の保全を考える自然観察会

#### ■各学年の取り組み

- (1年生) 砂遊びたんけん
- (2年生) メキシコと御宿のつながり
- (3年生) 農家の仕事
- (4年生) 合同スペイン語教室
- (5年生) 自然観察会
- (6年生) 乗船体験

#### 合同宿泊学習

#### 食と農の体験事業

いすみ農林振興センターの指定を受け、食と農の体験事業「ちばっ子元気に」に取り組んでいます。

学校野菜園や学年花壇において地域の方の協力や指導を受けながら野菜づくりを行っていました。また、収穫した野菜は学校給食に取り入れるなど、自分達で育てた野菜を調理し食する過程を通じて、作る喜びや収穫の喜びを体験しています。

## 布施小学校

### かしこく 心豊かで たくましい布施っ子に

たくさんの方の小学校との楽しい交流活動  
全校児童数61名の本校では、積極性やたくましさを養おうと、他校との交流活動を積極的に進めています。

特に御宿小学校との交流学習では、1年生は御宿の海で砂の芸術に挑戦し、6年生は乗船体験、5年生はサマーキャンプなど、各学年で計画的に交流事業を実施しました。東小学校との交流では3・4年生が、サイエンスショーの行事で、シャボン玉づくりを楽しみました。

#### 将来に向け多くの職業を体験



6月の学校開放日は、建設機械体験教室を開催しました。千葉県建設業協会の協力により、全校児童が高所作業車での作業や油圧ショベルを運転し土砂を移動するなどの体験をしました。「大人になったら本当に道路や橋をつくる仕事をやってみたい。」という将来への職業選択の感想も聞かれ、とても貴重な体験学習でした。

10月は、新聞社の記者を講師にキャリア教育公開授業「インタビュをしよう」の授業を実施しました。この授業は、新聞づくりの仕事を知るだけでなく、大人へのインタビューを通して職業観を養うことができました。

『たくましい布施っ子』（もの怖じしない最後まで力を尽くしてやり抜く子・夢や希望を持ってがんばる子）を目指して「他校との交流活動の推進」や「キャリア教育の推進」を重点方策に据え、新たな活動として実施しました。

# 御宿中学校

## 『生き方』を学ぶ 生徒たち



森の役割や大切さを学んだ野外キャンプ

### 『生き方』 について考える

『自分を見つめ、自分の生き方を考えよう』これは2年生の活動テーマです。このテーマのもとに、生徒は様々な活動に取り組んでいます。

1学期は『自分を知る』を小テーマに、グループエンカウターで自分を見つめる活動を4回にわたり行いました。お互いの良さを発見することや職業の適性を考える等の課題にグループで取り組み、そこで感じたこと、考えたことをお互いに語り合うことを通

して、自分や他人への理解を深めました。

2学期の取り組みは、『働くことの意味を考える』です。山梨県清里での野外キャンプでは、八ヶ岳山麓で農林業体験を行いました。広葉樹の植林活動やカラマツの枝打ちなど様々な労働体験をしました。森の役割や大切さ、その森を守り育てる仕事に誇りを持つ人々の姿に触れました。

「食」や「住」といった、私たちの生活の基盤を支えている農業や林業を体験することは、勤労の意味を考える上でとても大きな意味を持ち、生徒は、人々の「命」を支える

仕事の尊さを身をもって知ることができました。

11月は、町内を中心とした21の事業所の方々のご協力を得て、社会体験学習を実施しました。3日間の体験期間中、学校では学ぶことのできない多くのことを経験し、体験後の生徒の感想からは、「何事も積極的に動く」、「自分の役割は責任をもって果たす」、「信用の大切さ」など、社会の中で生きていく上で必要なことを多少なりとも感じ取ってきた様子が見られました。

今後は『自分の生き方を見つめる』活動に取り組み、勤労体験の内容やそこから感じたことをまとめて発表するなど、これからの進路や生き方について考えていく予定です。



社会体験学習では、労働の厳しさを実感

### 豊かな人間関係づくりのために

本校では、県教育委員会から指定を受け、「豊かな人間関係づくり推進事業」研究推進校として『ピア・サポート』授業に取り組んで3年目となりました。

特に1年生の授業では、『上手な自己主張の仕方』を学習しました。「①結論を先に言う」「②その理由を言う(この理由は思い込みではなく事実であること)」「③相手の考えを聞く(一方的に話しては相手を嫌な気持ちにさせる)」という順序で話することが大切だという内容です。

全ての生徒が、共通して学ぶことで、実際に大切な場面に出会った際にはそれを思い出して行動できることが期待されます。

中学生として、まだまだきちんと教わり、身に付けないならばないことがあります。最近では友達同士のトラブルもうまく解決できるようになってきています。

心を育てる道徳教育とともに『ピア・サポート』の授業を通して、自分や周りの人を大切にする生き方を伝えていきたいと考えています。



豊かな人間関係を築く力を養うピアサポート

平成20年

# 御宿町

## ② 町長選挙・町議会議員補欠選挙執行



有権者がそれぞれの大切な一票を投票しました

任期満了（12月23日）による町長選挙及び欠員に伴う町

議会議員には大地達夫氏が当選しました。

議会議員補欠選挙が、12月7日に行われました。12月2日の告示日には、町長選挙に2名、町議会議員補欠選挙に3名が立候補しました。

投票率75%を上回るなか、町長には石田義廣氏、町議

# 10

# 大ニュース

## ③ 活力あるふるさとづくり基金スタート

寄附を通じた新たな住民参加のまちづくりに向け、県内ではいち早く寄附条例を整備し、4月から「活力あるふるさとづくり基金」をスタートしました。



御宿中学校職員室に設置したAED

魅力ある景観づくり『幻想の世界「月の沙漠の旅」づくり事業』、400年前の海難救助の史実伝承『世界に発信「人類愛の輪」事業』、教育・福祉の充実『夢を育む人によさしいまちづくり事業』の町が示す3つの重要施策について、寄附者が具体的な使途を指定することにより、民意を施策へ直接反映することができま

す。12月には、この基金を財源とし、御宿中学校にAED（突然の心停止の際に電氣的ショックを心臓に与える機器）を設置しました。

障害を持つ方の自立と社会参加の実現を基本とする第2期御宿町障害者計画を3月に策定しました。

近年では、多くの方が福祉サービスを利用するようになり、環境は大きく変化しています。策定にあたってはアンケート調査を実施し、現在抱える問題の把握やより効果的な施策について幅広い意見を取り入れ、計画へ反映させました。本計画のもと、障害を持つ方が、住みなれた町で安心して暮らせるよう、障害者福祉行政に取り組んでいます。

## ④ 第2期御宿町障害者計画策定

(2) ~ (10)

## ⑤ 町消防団 消防庁長官表彰旗受章

町消防団が、3月の自治体消防制度60周年記念式典において、消防庁長官表彰としては最高峰となる表彰旗を受章しました。

これは、防火思想の普及や消防施設の整備、災害への防衛対策など、長年にわたる消防防災活動が高く評価されたものです。



表彰旗は、第59回千葉県消防大会において、堂本暁子千葉県知事から伝達されました

## ⑥ 御宿小学校 校舎及び 体育館の耐震化完了

御宿小学校の校舎及び体育館について、平成18年度に行なった耐震診断の

結果、現在の耐震基準を満たしていないことが判明しました。このことから、平成19・20年度において、大規模な耐震補強・老朽改修工事を実施しました。10月末に全ての工事が完了し、安全・安心な教育環境が整った校舎や体育館で、子ども達は、日々の学習に励んでいます。



授業に支障をきたすことのないよう、夏休み期間中に大規模な工事を実施しました

## ⑦ 妊婦健診 公費負担等の拡充

妊娠中の母子の健康を守るとともに、経済的負担を軽減するため、4月から妊婦健康診査の公費負担を従来の2回から5回に拡充しました。

また、それ以外の妊婦健康診査にかかる費用の一部について、最大9回まで助成する制度を創設し、県内では最

も早く、厚生労働省が推奨する14回の健診を受けやすくなりました。

## ⑧ 児童医療費助成制度を 創設



子育て支援の一環として、小学生の入院にかかる保険診療を助成しています

児童の保健対策の充実に向け、4月から小学生の入院にかかる医療費の一部助成を始めました。

この制度は、保護者の経済的負担軽減のため、医療機関で支払った保険診療分の医療費のうち、食事療養費や高額療養費等及び課税状況に応じた自己負担額を差し引いた額を助成するものです。

今後、子育てと就労の両立サポートや子育てを支えるサービスの提供などを総合的に推進していきます。

## ⑨ 御宿台地区 地区計画決定

御宿台地区における建築協定が12月に期間満了することに伴い、現在の住環境を維持保全するため、地区計画の作成作業を進めてきました。アンケート調査や数度にわたる住民説明会、地区計画原案・地区計画案の縦覧を実施し、地域住民の皆さんから意見をいただきながら、計画の作成に取り組みました。

今後も本計画に沿い、現在の美しい市街地景観と良好な生活環境の継続的な維持増進に努めます。

## ⑩ 後期高齢者医療制度 開始

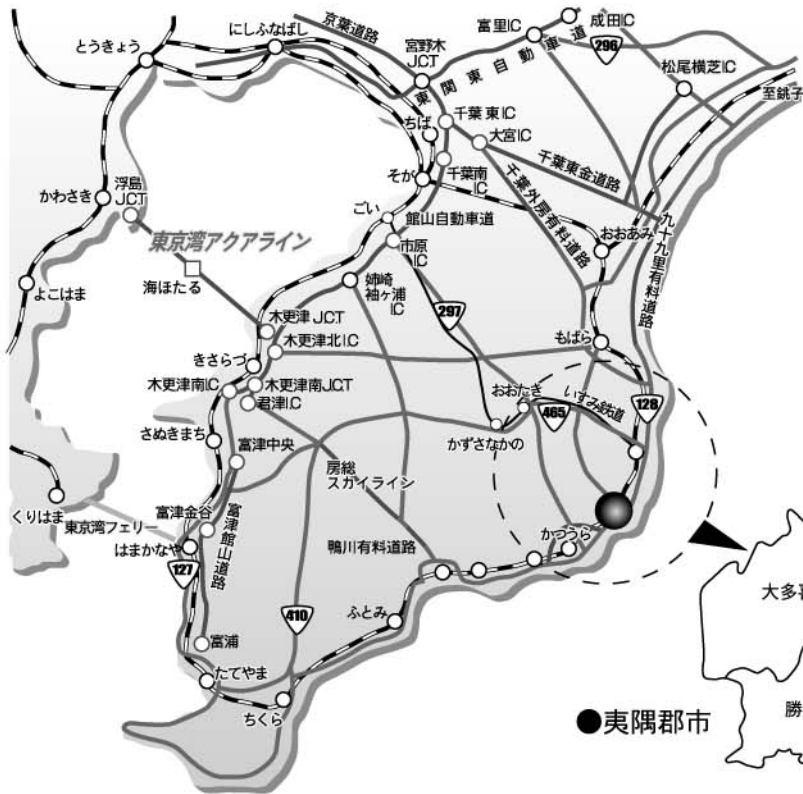
新たな高齢者の医療制度として、4月から後期高齢者医療制度が始まりました。

本制度は、75歳以上の方（一定の障害があり、認定を受けた65歳以上の方を含む）が被保険者となる制度で、県の後期高齢者医療広域連合が運営主体となります。

町では、制度の開始に先駆け、2月に町内全地区において説明会を実施し、制度内容の周知を図るなど、円滑な運営に努めました。

Data File ONJUKU

# 資料編



●沿革… 明治22年町村制の施行により御宿郷の須賀村、浜村、高山田村、久保村の4部落がまとまり、御宿村ができた。  
その後、大正3年御宿町と改称。昭和30年町村合併で布施村の一部と浪花村岩和田地区を合併して、現在の御宿町となった。

●位置… 御宿町は千葉県東南部、房総半島中央部東端に位置し、首都東京まで北西方向へ75km。東経140度21分10秒。北緯35度11分20秒の地点にある。

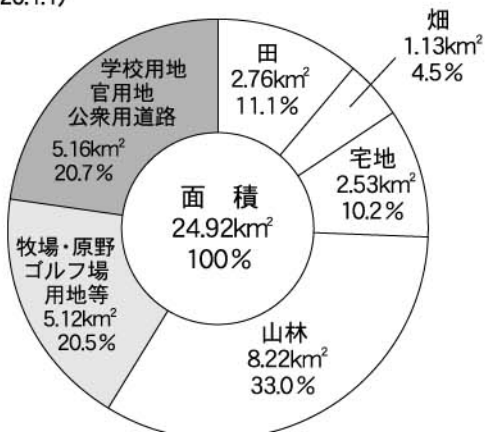
JR外房御宿駅  
東京から特急で78分  
車で  
国道128号線、または  
国道297号  
錦糸町から100キロ

●夷隅郡市



## 自然

●面積(概要調査)  
(H20.1.1)



●年別気温・降雨量(勝浦特別地域気象観測所)

| 年(1月から12月)   | 年平均気温(°C) | 最高気温(°C) | 最低気温(°C) | 降雨量(mm) |
|--------------|-----------|----------|----------|---------|
| 平成7年~11年(平均) | 15.8      | 31.8     | -3.0     | 1,741.9 |
| 平成12年        | 16.1      | 34.6     | -3.2     | 1,800.5 |
| 平成13年        | 15.6      | 33.8     | -2.7     | 1,758.0 |
| 平成14年        | 16.1      | 32.4     | -0.4     | 1,995.0 |
| 平成15年        | 15.6      | 31.6     | -2.2     | 2,386.5 |
| 平成16年        | 16.4      | 34.2     | -0.8     | 2,254.5 |
| 平成17年        | 15.6      | 30.8     | -1.8     | 1,699.5 |
| 平成18年        | 15.9      | 32.6     | -2.6     | 2,406.5 |
| 平成19年        | 16.3      | 32.7     | 0.2      | 1,975.5 |



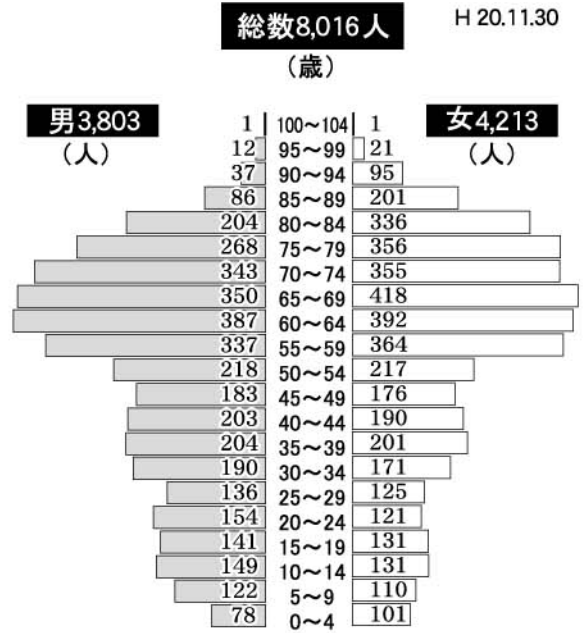
# 人口・産業

● 行政区別世帯数と人口(住民基本台帳)

(H 20.11.30)

● 5 歳階級別人口(住民基本台帳)

| 行政区分  | 世帯数   | 人 口(人) |       |       |
|-------|-------|--------|-------|-------|
|       |       | 男      | 女     | 計     |
| 須 賀   | 346   | 377    | 394   | 771   |
| 浜     | 301   | 347    | 370   | 717   |
| 高 山 田 | 100   | 124    | 132   | 256   |
| 久 保   | 489   | 525    | 646   | 1,171 |
| 新 町   | 519   | 584    | 650   | 1,234 |
| 六 軒 町 | 220   | 262    | 274   | 536   |
| 岩 和 田 | 427   | 556    | 604   | 1,160 |
| 実谷・七本 | 164   | 214    | 232   | 446   |
| 上 布 施 | 239   | 303    | 321   | 624   |
| 御 宿 台 | 604   | 511    | 590   | 1,101 |
| 合 計   | 3,409 | 3,803  | 4,213 | 8,016 |



● 人口の推移(国勢調査)

(各年10月1日現在)

| 年次   | 世帯数   | 人 口(人) |       |       | 1世帯<br>平均人口 | 人口密度<br>人/km <sup>2</sup> |
|------|-------|--------|-------|-------|-------------|---------------------------|
|      |       | 計      | 男     | 女     |             |                           |
| S 30 | 2,022 | 9,753  | 4,519 | 5,234 | 4.8         | 391                       |
| 35   | 2,047 | 9,273  | 4,313 | 4,960 | 4.5         | 372                       |
| 40   | 2,068 | 8,815  | 4,053 | 4,762 | 4.3         | 354                       |
| 45   | 2,136 | 8,470  | 3,853 | 4,617 | 4.0         | 340                       |
| 50   | 2,263 | 8,484  | 3,960 | 4,524 | 3.7         | 340                       |
| 55   | 2,432 | 8,486  | 4,027 | 4,459 | 3.5         | 341                       |
| 60   | 2,452 | 8,267  | 3,948 | 4,319 | 3.4         | 332                       |
| H 2  | 2,469 | 7,939  | 3,763 | 4,176 | 3.2         | 319                       |
| 7    | 2,659 | 8,129  | 3,850 | 4,279 | 3.1         | 326                       |
| 12   | 2,834 | 8,019  | 3,777 | 4,242 | 2.8         | 322                       |
| 17   | 2,993 | 7,942  | 3,753 | 4,189 | 2.7         | 319                       |

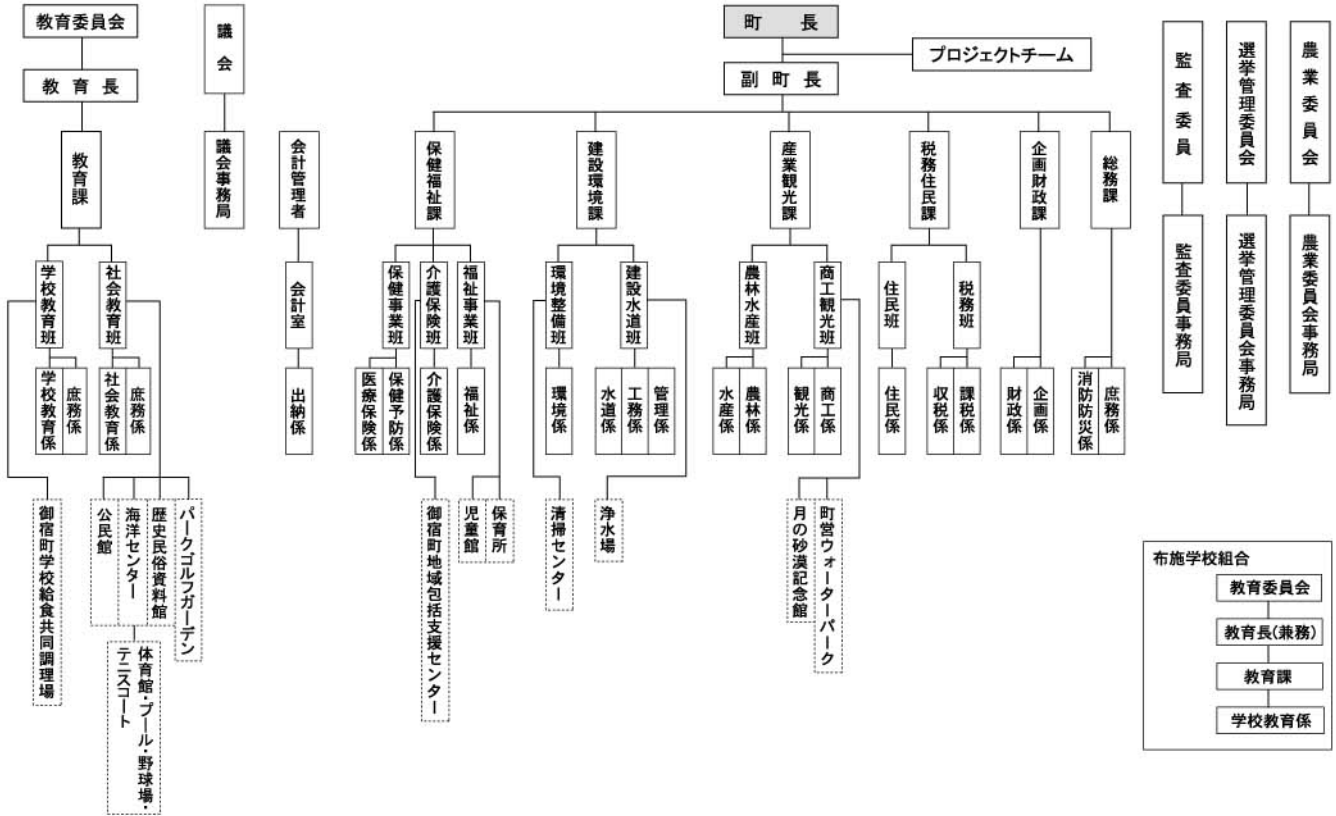
● 人口動態の推移

| 年度   | 自然動態 |     |    |    | 社会動態 |     |
|------|------|-----|----|----|------|-----|
|      | 出生   | 死亡  | 婚姻 | 離婚 | 転入   | 転出  |
| H 13 | 50   | 97  | 39 | 12 | 299  | 285 |
| 14   | 39   | 137 | 28 | 7  | 328  | 308 |
| 15   | 43   | 103 | 19 | 14 | 387  | 272 |
| 16   | 29   | 139 | 29 | 13 | 339  | 295 |
| 17   | 30   | 111 | 25 | 18 | 300  | 294 |
| 18   | 40   | 96  | 27 | 12 | 325  | 296 |
| 19   | 32   | 129 | 28 | 11 | 316  | 266 |

※出生、死亡、転入、転出は住民基本台帳の数値を使用しています。  
 ※婚姻、離婚は、御宿町役場窓口に提出された数値を使用しています。

# 行政・議会

●機構・組織(行政・議会・教育委員会等) 図



●議 会 (H 20.12.1)

- ◎議員定数 12人(法定数 18人)
- ◎常任委員会 総務委員会 4(4)
- 産業建設委員会 4(4)
- 教育民生委員会 3(4) ( )内委員定数

●議会の開催状況 (H 20.12)

| 区分 | 定例会 |    |        |        | 臨時会 |    |        |        | 請願陳述件数 |
|----|-----|----|--------|--------|-----|----|--------|--------|--------|
|    | 回数  | 会期 | 町長提出議案 | 議員提出議案 | 回数  | 会期 | 町長提出議案 | 議員提出議案 |        |
| 10 | 4   | 6  | 40     | 3      | 0   | 0  | 0      | 0      | 10     |
| 11 | 4   | 5  | 56     | 5      | 2   | 2  | 9      | 0      | 6      |
| 12 | 4   | 10 | 57     | 6      | 2   | 2  | 6      | 0      | 3      |
| 13 | 4   | 25 | 60     | 6      | 3   | 3  | 8      | 2      | 6      |
| 14 | 4   | 17 | 58     | 8      | 5   | 5  | 12     | 0      | 10     |
| 15 | 4   | 11 | 41     | 1      | 6   | 6  | 14     | 9      | 2      |
| 16 | 4   | 14 | 52     | 14     | 2   | 2  | 4      | 0      | 4      |
| 17 | 4   | 11 | 47     | 6      | 2   | 2  | 10     | 0      | 2      |
| 18 | 4   | 14 | 69     | 9      | 2   | 2  | 3      | 0      | 6      |
| 19 | 4   | 13 | 76     | 6      | 2   | 2  | 4      | 9      | 4      |
| 20 | 4   | 12 | 63     | 6      | 1   | 1  | 1      | 0      | 2      |

(1月～12月)

●課別職員数 (H 20.4)

| 課室名   | 職員数 |    |    |
|-------|-----|----|----|
|       | 総数  | 男  | 女  |
| 総務課   | 10  | 9  | 1  |
| 企画財政課 | 7   | 7  | 0  |
| 税務住民課 | 10  | 6  | 4  |
| 産業観光課 | 9   | 8  | 1  |
| 建設環境課 | 17  | 16 | 1  |
| 保健福祉課 | 14  | 5  | 9  |
| 会計室   | 3   | 1  | 2  |
| 議会事務局 | 2   | 1  | 1  |
| 教育課   | 3   | 2  | 1  |
| 公民館   | 4   | 3  | 1  |
| 保育所   | 15  | 0  | 15 |
| 調理場   | 3   | 0  | 3  |
| 合計    | 97  | 58 | 39 |

● 歴代議長(町村合併後)

(H 20.12.1)

| 氏名     | 就任年月日      | 退任年月日      |
|--------|------------|------------|
| 吉野 要   | 昭和30.3.31  | 昭和32.9.30  |
| 浅野 航海  | 昭和32.10.1  | 昭和34.9.30  |
| 新井 清治  | 昭和34.10.1  | 昭和40.9.30  |
| 関 龍雄   | 昭和40.10.1  | 昭和44.9.30  |
| 中村 喜一  | 昭和44.10.11 | 昭和48.10.31 |
| 江沢 富士松 | 昭和48.12.4  | 昭和50.9.30  |
| 岩崎 栄一郎 | 昭和50.10.1  | 昭和54.9.30  |
| 石田 行雄  | 昭和54.10.1  | 昭和56.9.30  |
| 井上 泰爾  | 昭和56.10.1  | 昭和58.9.30  |
| 井上 浩一  | 昭和58.10.1  | 昭和60.3.12  |
| 白鳥 時雄  | 昭和60.4.16  | 昭和62.9.30  |
| 関野 正治  | 昭和62.10.1  | 平成元年9.21   |
| 佐藤 高二  | 平成元年9.21   | 平成3.9.30   |
| 君塚 秀雄  | 平成3.10.8   | 平成5.9.21   |
| 岡村 甲純  | 平成5.9.21   | 平成7.9.30   |
| 鶴岡 清二  | 平成7.10.9   | 平成9.9.18   |
| 貝塚 貞利  | 平成9.9.18   | 平成10.9.17  |
| 君塚 亮一  | 平成10.9.17  | 平成11.9.30  |
| 貝塚 嘉軌  | 平成11.10.7  | 平成13.9.14  |
| 伊藤 博明  | 平成13.9.14  | 平成15.9.30  |
| 伊藤 博明  | 平成15.10.2  | 平成19.9.30  |
| 新井 明   | 平成19.10.5  | 在任中        |

● 歴代町長

(H 20.12.25)

| 歴代        | 氏名    | 就任年月日      | 退任年月日      |
|-----------|-------|------------|------------|
| 町長職務(執行者) | 大地 重直 | 昭和30.3.31  | 昭和30.5.15  |
| 1         | 井上文吉  | 昭和30.5.16  | 昭和42.5.14  |
| 2         | 岩井敏夫  | 昭和42.5.15  | 昭和54.5.14  |
| 3         | 高梨秀治  | 昭和54.5.15  | 昭和62.5.14  |
| 4         | 滝口栄蔵  | 昭和62.5.15  | 平成6.1.25   |
| 5         | 伊藤治昌  | 平成6.3.13   | 平成10.3.12  |
| 6         | 加藤 長  | 平成10.3.13  | 平成12.11.24 |
| 7         | 井上七郎  | 平成12.12.24 | 平成20.12.23 |
| 8         | 石田義廣  | 平成20.12.24 | 在任中        |

● 歴代助役

(H 20.12.1)

| 歴代 | 氏名    | 就任年月日      | 退任年月日      |
|----|-------|------------|------------|
| 1  | 相原誠三郎 | 昭和30.10.18 | 昭和38.10.17 |
| 2  | 岩井敏夫  | 昭和39.1.10  | 昭和42.4.17  |
| 3  | 佐藤清司  | 昭和42.12.20 | 昭和45.10.31 |
| 4  | 浅野興典  | 昭和47.4.1   | 昭和54.5.14  |
| 5  | 池田覚道  | 昭和55.3.1   | 昭和62.5.14  |
| 6  | 大谷良司  | 昭和62.6.15  | 平成7.6.14   |
| 7  | 加藤 長  | 平成7.6.15   | 平成9.11.15  |
| 8  | 関 邦昭  | 平成10.7.1   | 平成12.3.15  |
| 9  | 吉野和美  | 平成13.7.1   | 平成19.3.31  |

● 投票区別有権者数

(H 20.12.1)

| 区分    | 地区        | 計     | 男     | 女     |
|-------|-----------|-------|-------|-------|
| 第1投票区 | 久保・新町・六軒町 | 2,540 | 1,168 | 1,372 |
| 第2投票区 | 須賀・浜・高山田  | 1,546 | 747   | 799   |
| 第3投票区 | 岩和田       | 987   | 464   | 523   |
| 第4投票区 | 上布施       | 558   | 269   | 289   |
| 第5投票区 | 実谷・七本     | 385   | 182   | 203   |
| 第6投票区 | 御宿台       | 1,037 | 480   | 557   |
| 総数    |           | 7,053 | 3,310 | 3,743 |

H19.4.1 地方自治法改正により助役制度が副町長制度となりました(現在、副町長不在)

● 歴代収入役

(H 20.12.1)

| 歴代 | 氏名    | 就任年月日      | 退任年月日      |
|----|-------|------------|------------|
| 1  | 相原誠三郎 | 昭和29.2.13  | 昭和30.10.17 |
| 2  | 佐藤清司  | 昭和30.10.18 | 昭和42.12.19 |
| 3  | 浅野興典  | 昭和42.12.20 | 昭和47.3.31  |
| 4  | 和田正美  | 昭和47.4.1   | 昭和54.5.14  |
| 5  | 岩瀬 剛  | 昭和54.7.1   | 昭和62.5.14  |
| 6  | 吉田庸二  | 昭和62.6.15  | 平成11.6.14  |
| 7  | 五十嵐義昭 | 平成11.6.15  | 平成17.12.31 |

H18.4.1 条例制定により置かないこととなりました

H19.4.1 地方自治法改正により収入役制度が廃止となりました

● 最近の選挙における投票状況

(H 20.12.25)

| 選挙名           | 執行年月日    | 当日有権者数 |       |       | 投票者数  |       |       | 投票率(%) |       |       |
|---------------|----------|--------|-------|-------|-------|-------|-------|--------|-------|-------|
|               |          | 総数     | 男     | 女     | 総数    | 男     | 女     | 総数     | 男     | 女     |
| 県知事選挙         | H17.3.13 | 7,047  | 3,318 | 3,729 | 3,781 | 1,768 | 2,013 | 53.65  | 53.29 | 53.98 |
| 衆議院議員選挙(小選挙区) | H17.9.11 | 7,082  | 3,327 | 3,755 | 4,774 | 2,215 | 2,559 | 67.41  | 66.58 | 68.15 |
| 県議会議員選挙       | H19.4.8  | 6,982  | 3,283 | 3,699 | 3,775 | 1,743 | 2,032 | 54.07  | 53.09 | 54.93 |
| 参議院議員選挙(県選出)  | H19.7.29 | 7,049  | 3,319 | 3,730 | 4,231 | 2,021 | 2,210 | 60.02  | 60.89 | 59.25 |
| 町議会議員選挙       | H19.9.16 | 無投票    |       |       |       |       |       |        |       |       |
| 町長選挙          | H20.12.7 | 6,984  | 3,279 | 3,705 | 5,258 | 2,450 | 2,808 | 75.29  | 74.72 | 75.79 |
| 町議会議員補欠選挙     | H20.12.7 | 6,984  | 3,279 | 3,705 | 5,246 | 2,446 | 2,800 | 75.11  | 74.60 | 75.57 |

# 財 政

●平成 19年度一般会計歳入決算

●平成19年度一般会計歳入財源別構成比

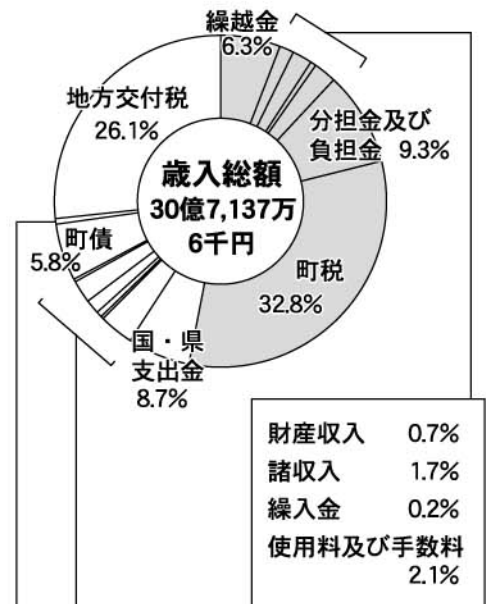
## 歳 入

(単位：千円 %)

| 科目                           | 年度    | 平成19年度    | 平成18年度    | 比 較     |       | 前年度<br>増減率 |
|------------------------------|-------|-----------|-----------|---------|-------|------------|
|                              | 決算額①  | 決算額②      | ①-②       | 増減率     |       |            |
| 1. 町 税                       |       | 1,006,961 | 956,934   | 50,027  | 5.2   | ▲14.4      |
| 2. 地 方 譲 与 税                 |       | 53,013    | 105,567   | ▲52,554 | ▲49.8 | 29.2       |
| 3. 利子割交付金                    |       | 3,460     | 2,454     | 1,006   | 41.0  | ▲21.3      |
| 4. 配当割交付金                    |       | 3,729     | 3,125     | 604     | 19.3  | 62.5       |
| 5. 株 式 等 譲 渡 金<br>所得割交付金     |       | 2,712     | 3,017     | ▲305    | ▲10.1 | ▲5.7       |
| 6. 地 方 消 費 税 金<br>交 付        |       | 68,250    | 71,306    | ▲3,056  | ▲4.3  | 5.3        |
| 7. 特 別 地 方<br>消費税交付金         |       | 0         | 0         | 0       | 0.0   | 0.0        |
| 8. ゴルフ場利用税金<br>交 付           |       | 23,932    | 19,153    | 4,779   | 25.0  | 5.5        |
| 9. 自 動 車 取 得 税 金<br>交 付      |       | 35,597    | 39,210    | ▲3,613  | ▲9.2  | 4.5        |
| 10. 地 方 特 例<br>交 付 金         |       | 3,422     | 15,703    | ▲12,281 | ▲78.2 | ▲19.3      |
| 11. 地 方 交 付 税                |       | 802,373   | 798,676   | 3,697   | 0.5   | 9.4        |
| 内 普 通                        |       | 718,052   | 736,795   | ▲18,743 | ▲2.5  | 10.8       |
|                              | 訳 特 別 | 84,321    | 61,881    | 22,440  | 36.3  | ▲4.7       |
| 12. 交 通 安 全 対 策<br>特 別 交 付 金 |       | 1,534     | 1,502     | 32      | 2.1   | ▲7.6       |
| 13. 分 担 金 及 び<br>金 担         |       | 284,673   | 274,209   | 10,464  | 3.8   | ▲5.4       |
| 14. 使 用 料 及 び<br>手 数 料       |       | 63,330    | 67,868    | ▲4,538  | ▲6.7  | ▲5.3       |
| 15. 国 庫 支 出 金                |       | 127,263   | 79,532    | 47,731  | 60.0  | ▲66.7      |
| 16. 県 支 出 金                  |       | 140,742   | 104,954   | 35,788  | 34.1  | ▲35.9      |
| 17. 財 産 収 入                  |       | 20,702    | 36,915    | ▲16,213 | ▲43.9 | ▲34.7      |
| 18. 寄 付 金                    |       | 0         | 0         | 0       | 0.0   | 0.0        |
| 19. 繰 入 金                    |       | 6,001     | 17,746    | ▲11,745 | ▲66.2 | ▲69.0      |
| 20. 繰 越 金                    |       | 193,738   | 178,760   | 14,978  | 8.4   | ▲12.9      |
| 21. 諸 収 入                    |       | 52,095    | 56,713    | ▲4,618  | ▲8.1  | ▲2.1       |
| 22. 町 債                      |       | 177,849   | 168,551   | 9,298   | 5.5   | ▲75.4      |
| 合 計                          |       | 3,071,376 | 3,001,895 | 69,481  | 2.3   | ▲23.2      |

依存財源  
46.9

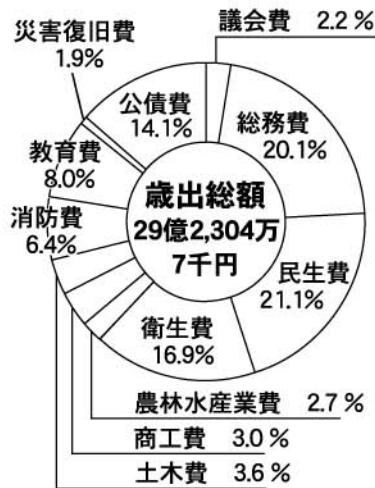
自主財源  
53.1



|             |      |
|-------------|------|
| 地方譲与税       | 1.7% |
| 利子割交付金      | 0.1% |
| ゴルフ場利用税交付金  | 0.8% |
| 自動車取得税交付金   | 1.2% |
| 交通安全対策特別交付金 | 0.0% |
| 地方消費税交付金    | 2.2% |
| 配当割交付金      | 0.1% |
| 株式等譲渡所得割交付金 | 0.1% |

地方特例交付金 0.1%

●平成19年度一般会計  
目的別歳出構成比



●健全化判断比率 (平成19年度決算) (単位: %)

| 区分      | 健全化判断比率 | 早期健全化基準 | 財政再生基準 |
|---------|---------|---------|--------|
| 実質赤字比率  | —       | 15.00   | 20.00  |
| 連結赤字比率  | —       | 20.00   | 40.00  |
| 実質公債費比率 | 12.5    | 25.0    | 35.0   |
| 将来負担比率  | 130.9   | 350.0   |        |

●資金不足比率 (平成19年度決算) (単位: %)

| 会計名    | 資金不足比率 | 経営健全化基準 |
|--------|--------|---------|
| 水道事業会計 | —      | 20.0    |

●平成19年度一般会計歳出決算

歳出

(単位: 千円 %)

| 科目        | 年度             |                | 比較      |       | 前年度<br>増減率 |
|-----------|----------------|----------------|---------|-------|------------|
|           | 平成19年度<br>決算額① | 平成18年度<br>決算額② | ①-②     | 増減率   |            |
| 1. 議会費    | 63,496         | 67,609         | ▲4,113  | ▲6.1  | ▲9.1       |
| 2. 総務費    | 587,594        | 615,053        | ▲27,459 | ▲4.5  | 11.1       |
| 3. 民生費    | 616,096        | 577,469        | 38,627  | 6.7   | ▲1.6       |
| 4. 衛生費    | 494,299        | 477,217        | 17,082  | 3.6   | ▲11.0      |
| 5. 農林水産業費 | 78,481         | 55,845         | 22,636  | 40.5  | ▲52.1      |
| 6. 商工費    | 87,613         | 97,172         | ▲9,559  | ▲9.8  | ▲22.2      |
| 7. 土木費    | 104,890        | 102,425        | 2,465   | 2.4   | ▲60.0      |
| 8. 消防費    | 188,543        | 180,146        | 8,397   | 4.7   | ▲3.7       |
| 9. 教育費    | 235,215        | 237,724        | ▲2,509  | ▲1.1  | ▲73.6      |
| 10. 災害復旧費 | 55,501         | 12,580         | 42,921  | 341.2 | ▲41.6      |
| 11. 公債費   | 411,319        | 384,917        | 26,402  | 6.9   | 3.9        |
| 合計        | 2,923,047      | 2,808,157      | 114,890 | 4.1   | ▲24.7      |

●財政の変遷

(単位: 千円)

| 年度  | 当初<br>予算額 | 決算額       |           | 地方<br>交付税額 | 地方<br>債現在高 |
|-----|-----------|-----------|-----------|------------|------------|
|     |           | 歳入        | 歳出        |            |            |
| H10 | 3,030,000 | 3,432,580 | 3,234,082 | 1,093,108  | 3,020,090  |
| 11  | 3,173,000 | 3,575,953 | 3,483,256 | 1,101,661  | 2,896,646  |
| 12  | 3,008,334 | 3,277,533 | 3,129,564 | 1,100,070  | 2,903,335  |
| 13  | 3,204,000 | 3,502,986 | 3,382,037 | 1,023,244  | 3,127,290  |
| 14  | 3,446,000 | 3,582,221 | 3,505,947 | 892,550    | 3,508,701  |
| 15  | 2,930,000 | 3,117,619 | 2,987,087 | 778,340    | 3,677,163  |
| 16  | 3,353,000 | 3,605,602 | 3,400,397 | 749,431    | 3,962,669  |
| 17  | 3,491,000 | 3,907,242 | 3,728,482 | 729,828    | 4,364,131  |
| 18  | 2,731,000 | 3,001,895 | 2,808,157 | 798,676    | 4,240,511  |
| 19  | 2,748,000 | 3,071,376 | 2,923,047 | 802,373    | 4,098,612  |

●性質別歳出

(単位: 千円 %)

| 科目             | 年度             |       | 比較             |       | ①-②     | 増減率   |
|----------------|----------------|-------|----------------|-------|---------|-------|
|                | 平成19年度<br>決算額① | 構成比   | 平成18年度<br>決算額② | 構成比   |         |       |
| <b>1.消費的経費</b> |                |       |                |       |         |       |
| (1)人件費         | 808,344        | 27.7  | 797,896        | 28.4  | 10,448  | 1.3   |
| (2)物件費         | 548,981        | 18.8  | 566,777        | 20.2  | ▲17,796 | ▲3.1  |
| (3)維持補修費       | 6,226          | 0.2   | 7,387          | 0.3   | ▲1,161  | ▲15.7 |
| (4)扶助費         | 122,186        | 4.2   | 120,695        | 4.3   | 1,491   | 1.2   |
| (5)補助費等        | 399,124        | 13.7  | 398,106        | 14.2  | 1,018   | 0.3   |
| <b>2.投資的経費</b> |                |       |                |       |         |       |
| (1)普通建設事業費     | 220,639        | 7.5   | 162,630        | 5.8   | 58,009  | 35.7  |
| (2)災害復旧事業費     | 55,501         | 1.9   | 12,580         | 0.4   | 42,921  | 341.2 |
| 3.公債費          | 411,319        | 14.1  | 384,917        | 13.7  | 26,402  | 6.9   |
| 4.繰出金          | 239,945        | 8.2   | 222,065        | 7.9   | 17,880  | 8.1   |
| 5.その他(積立金等)    | 110,782        | 3.8   | 135,104        | 4.8   | ▲24,322 | ▲18.0 |
| 合計             | 2,923,047      | 100.0 | 2,808,157      | 100.0 | 114,890 | 4.1   |

●平成19年度 特別会計決算

(単位：千円)

| 会 計            |     | 予 算 額     | 決 算 額     |
|----------------|-----|-----------|-----------|
| 国民健康保険<br>特別会計 | 歳 入 | 1,105,710 | 1,135,040 |
|                | 歳 出 |           | 1,085,903 |
| 老人保健<br>特別会計   | 歳 入 | 1,198,206 | 1,158,058 |
|                | 歳 出 |           | 1,126,242 |
| 介護保険<br>特別会計   | 歳 入 | 573,618   | 592,566   |
|                | 歳 出 |           | 570,103   |

●平成19年度 企業会計決算

(単位：千円)

| 区 分    | 予算額     | 決算額     |
|--------|---------|---------|
| 水道事業収益 | 255,943 | 254,687 |
| 営業収益   | 240,679 | 234,743 |
| 営業外収益  | 15,264  | 19,944  |
| 区 分    | 予算額     | 決算額     |
| 水道事業費用 | 283,667 | 267,186 |
| 営業費用   | 265,342 | 250,714 |
| 営業外費用  | 18,025  | 16,358  |
| 特別損失   | 114     | 114     |
| 予備費    | 186     | 0       |

●町有財産の状況

(H19 決算)

|               |            |             |               |         |
|---------------|------------|-------------|---------------|---------|
| 土 地           | 1,299,014㎡ | 減 債 基 金     | 80,709千円      |         |
| 建 物           | 35,262㎡    | 地 域 福 祉 基 金 | 10,839千円      |         |
| 出 資 に よ る 権 利 | 39,493千円   | 開 発 基 金     | 1,725千円       |         |
| 土地開発基金        | 預 金        | 10,200千円    | 中山間ふるさと保全対策基金 | 3,275千円 |
|               | 預 託 金      | 14,800千円    | コミュニティ整備貸付基金  | 7,300千円 |
| 財 政 調 整 基 金   | 235,000千円  | 学 校 建 設 基 金 | 118,064千円     |         |

# 農 業

◎昭和40年度～平成7年度は、千葉県農業基本調査

◎平成11年度、16年度は、農林業センサス

(各年2月1日現在)

●農家数の動き

(戸)

| 年 度 | 総 数 | 専 業 | 第1種兼業 | 第2種兼業 |
|-----|-----|-----|-------|-------|
| S40 | 681 | 49  | 278   | 354   |
| 45  | 608 | 34  | 198   | 376   |
| 50  | 470 | 24  | 144   | 302   |
| 55  | 430 | 23  | 120   | 287   |
| 60  | 387 | 31  | 25    | 331   |
| H2  | 340 | 31  | 16    | 293   |
| 7   | 322 | 32  | 10    | 280   |
| 11  | 256 | 31  | 12    | 213   |
| 16  | 160 | 9   | 53    | 98    |

●経営規模別農家数の動き

(戸)

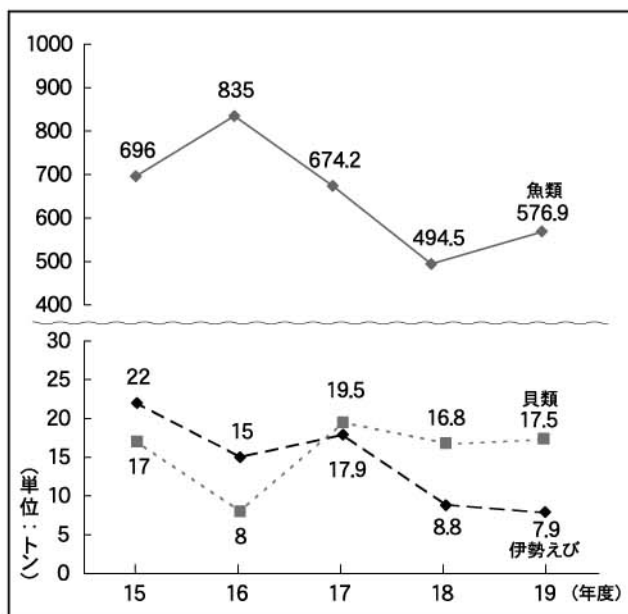
| 年 度 | 総 数 | 30未<br>満<br>(a) | 30~50<br>(a) | 50~100<br>(a) | 100~150<br>(a) | 150以上<br>(a) | 例 外<br>規 定 |
|-----|-----|-----------------|--------------|---------------|----------------|--------------|------------|
| S40 | 681 | 192             | 106          | 199           | 154            | 23           | 7          |
| 45  | 608 | 155             | 104          | 187           | 132            | 30           | 0          |
| 50  | 470 | 96              | 83           | 206           | 71             | 11           | 3          |
| 55  | 430 | 86              | 81           | 185           | 59             | 13           | 3          |
| 60  | 387 | 65              | 66           | 183           | 50             | 21           | 2          |
| H2  | 340 | 39              | 69           | 146           | 56             | 28           | 2          |
| 7   | 322 | 46              | 57           | 133           | 58             | 26           | 2          |
| 11  | 256 | 60              | 53           | 99            | 26             | 16           | 2          |
| 16  | 160 | 2               | 38           | 85            | 16             | 14           | 0          |

●農家の推移

| 年度  | 農家戸口(戸) | 経営耕地面積(ha) |    |     | 水稲(a)  |
|-----|---------|------------|----|-----|--------|
|     |         | 田          | 畑  | その他 |        |
| S40 | 3,459   | 355        | 91 | 3   | 32,835 |
| 45  | 2,882   | 341        | 70 | 7   | 28,108 |
| 50  | 2,204   | 247        | 46 | 7   | 22,549 |
| 55  | 1,941   | 234        | 51 | 5   | 19,930 |
| 60  | 1,667   | 226        | 51 | 6   | 19,357 |
| H2  | 1,413   | 217        | 60 | 4   | 16,727 |
| 7   | 1,310   | 208        | 37 | 4   | 15,506 |
| 11  | 1,021   | 139        | 22 | 3   | 12,246 |
| 16  | 806     | 121        | 16 | 2   | 11,969 |

# 漁業

●年次別水揚高の推移



●漁業組合の状況

| 組合名  | 御宿岩和田漁業協同組合(岩和田) | 御宿支所 |
|------|------------------|------|
| 正組合員 | 310              | 59   |
| 準組合員 | 84               | 52   |
| 合計   | 394              | 111  |

●主な魚種別水揚高(港勢調査)

(各年12月31日現在) (単位: トン)

| 魚種別     | 御 宿   |       |       | 岩 和 田 |       |       |
|---------|-------|-------|-------|-------|-------|-------|
|         | H17   | 18    | 19    | H17   | 18    | 19    |
| た い     | 0.3   | 0.3   | 0     | 3.5   | 2.3   | 0.2   |
| ひ ら め   | 0     | 0     | 1     | 24.5  | 30.4  | 11.3  |
| ぶ り     | 0.8   | 0.8   | 0.3   | 90.9  | 30    | 5.6   |
| い か     | 25.3  | 1.5   | 7.6   | 150.6 | 22.4  | 74.6  |
| か つ お   | 51.9  | 50    | 49    | 193.5 | 201.9 | 211.5 |
| ま ぐ ろ   | 13.3  | 12    | 19    | 42.1  | 74    | 107.4 |
| あ わ び   | 1.3   | 1.3   | 2     | 3.2   | 1.7   | 3.9   |
| さ ざ え   | 7     | 4.9   | 5.3   | 8     | 8.9   | 6.3   |
| す ず き   | 0.9   | 1.1   | 0.3   | 3.8   | 4.4   | 2     |
| と び う お | 0     | 0     | 0     | 0     | 0.2   | 0     |
| 雑 魚     | 18    | 29.7  | 22.1  | 54.8  | 33.5  | 65    |
| え び     | 4.9   | 0     | 2     | 13    | 8.8   | 5.9   |
| 合計      | 123.7 | 101.6 | 108.6 | 587.9 | 418.5 | 493.7 |

●漁業種別水揚量等の状況(港勢調査)

(各年12月31日現在)

| 種 類 等     | 御 宿  |      |      | 岩 和 田 |       |       |
|-----------|------|------|------|-------|-------|-------|
|           | H17  | 18   | 19   | H17   | 18    | 19    |
| 登録漁船隻数    | 44   | 43   | 40   | 104   | 97    | 95    |
| 利用漁船隻数    | 45   | 43   | 40   | 116   | 113   | 113   |
| 刺 網 (t)   | 5.8  | 3.4  | 0    | 109.9 | 38.8  | 20.6  |
| い か 釣 (t) | 24.1 | 1.5  | 7.6  | 150.6 | 22.4  | 74.6  |
| その他の釣り(t) | 85.3 | 93.3 | 92.9 | 327.4 | 374.8 | 393.9 |
| その他の漁業(t) | 3.6  | 6.8  | 8.1  | 4.9   | 21.3  | 4.6   |

# 観 光

(産業観光課調べ)

## ●観光施設等入込数

| 区分                 | 年度  |     | H16       | 17        | 18        | 19        |
|--------------------|-----|-----|-----------|-----------|-----------|-----------|
|                    | 夏 期 | 年 間 | 413,000   | 312,000   | 359,000   | 442,828   |
| 観光客数<br>(人)        |     |     | 748,000   | 626,000   | 679,000   | 658,257   |
| ホテル・旅館(軒)          |     |     | 9         | 9         | 11        | 11        |
| ペンション<br>民宿・保養所(軒) |     |     | 88        | 86        | 75        | 75        |
| 海の家(軒)             |     |     | 18        | 17        | 16        | 16        |
| 駐車台数(台)            |     |     | 21,543    | 20,669    | 21,674    | 19,532    |
| 観光収入(推計・千円)        |     |     | 2,460,800 | 2,252,800 | 2,188,800 | 2,131,200 |
| 町の観光投入額(千円)        |     |     | 62,037    | 72,882    | 70,568    | 57,595    |

## ●月の沙漠記念館入館等の状況(決算)

| 年 度 | 入館者数<br>(人) | 入館収入<br>(千円) | 売店収入等<br>(千円) |
|-----|-------------|--------------|---------------|
| H2  | 34,430      | 11,941       | 3,240         |
| 3   | 44,756      | 15,876       | 6,561         |
| 4   | 37,271      | 13,469       | 5,628         |
| 5   | 41,919      | 15,140       | 7,283         |
| 6   | 40,752      | 14,797       | 8,465         |
| 7   | 43,997      | 15,670       | 8,988         |
| 8   | 37,510      | 13,098       | 7,427         |
| 9   | 35,366      | 12,123       | 7,158         |
| 10  | 35,410      | 12,176       | 5,924         |
| 11  | 27,971      | 9,913        | 6,991         |
| 12  | 27,885      | 9,525        | 4,863         |
| 13  | 31,109      | 10,623       | 4,366         |
| 14  | 27,884      | 9,283        | 3,990         |
| 15  | 30,743      | 10,316       | 3,578         |
| 16  | 25,393      | 8,356        | 2,677         |
| 17  | 18,685      | 6,307        | 1,657         |
| 18  | 17,637      | 5,876        | 1,765         |
| 19  | 15,250      | 5,060        | 1,819         |

## ●平成19年度 月の沙漠記念館企画展

| 内 容                                            | 入館者数(人) |
|------------------------------------------------|---------|
| 洋画家石井光楓の軌跡展-房総の世界へ- (H19.1月~4月)                | 5,999   |
| 月へのみち[月の沙漠をテーマに4人のアーティストのコラボレーション] (H19.4月~6月) | 3,467   |
| 生誕110年記念加藤まさを展[記念館所蔵作品展] (H19.6月~9月)           | 2,429   |
| 宮本匡四郎作品展[版画家・加藤まさをの内弟子] (H19.9月~11月)           | 3,127   |
| しゃっせただお写真展[御宿役・舞台・その人間像が語るもの] (H19.11月~H20.1月) | 2,372   |
| 君塚彦四郎展[子らに伝えたい故郷の原風景] (H20.1月~4月)              | 3,754   |

## ●平成19年度各種イベント入込状況

| 行 事 名                              | 入込数<br>(人) |
|------------------------------------|------------|
| おんじゅく花火大会<br>(8月)                  | 30,000     |
| ビーチバレーボール・<br>ムーンカップin御宿<br>(8月)   | 2,000      |
| おんじゅく伊勢えび祭り<br>(9月~10月)            | 20,000     |
| 第22回全日本学生<br>ライフセービング選手権大会<br>(9月) | 2,000      |
| おんじゅく駅から<br>ハイキング<br>(10月)         | 523        |
| おんじゅくイルミネーション<br>(12月~3月)          | 10,980     |
| おんじゅく渚の火祭り<br>(12月)                | 800        |
| 春一番!<br>おんじゅく海の花祭り<br>(2月)         | 1,500      |

## ●町営プール等の状況

| 年 度 | 入場者数<br>(人) | 入場収入<br>(千円) | 売店収入等<br>(千円) |
|-----|-------------|--------------|---------------|
| H6  | 32,179      | 26,062       | 7,345         |
| 7   | 27,552      | 21,590       | 6,443         |
| 8   | 23,785      | 18,298       | 4,971         |
| 9   | 25,236      | 19,801       | 5,194         |
| 10  | 19,605      | 14,327       | 3,781         |
| 11  | 24,605      | 16,767       | 4,592         |
| 12  | 24,511      | 15,869       | 4,103         |
| 13  | 20,766      | 13,167       | 3,553         |
| 14  | 21,075      | 13,302       | 3,676         |
| 15  | 12,963      | 8,020        | 2,103         |
| 16  | 18,268      | 11,361       | 2,695         |
| 17  | 17,594      | 10,882       | 2,662         |
| 18  | 14,730      | 8,973        | 2,318         |
| 19  | 16,513      | 10,124       | 2,619         |
| 20  | 14,686      | 8,929        | 2,116         |



# 商工業

## ●工業（製造者）の状況（工業統計調査）

（各年12月31日現在）

| 年   | 事業所<br>(戸) | 従業者数<br>(人) | 年間製造品<br>出荷額等<br>(百万円) |
|-----|------------|-------------|------------------------|
| H12 | 17         | 145         | 1,362                  |
| 13  | 12         | 121         | 1,108                  |
| 14  | 8          | 69          | 516                    |
| 15  | 23         | 126         | 796                    |
| 16  | 10         | 105         | 786                    |
| 17  | 11         | 106         | 859                    |
| 18  | 10         | 93          | 820                    |

※平成13、14、16、18年の調査については、従業者3人以下の事業所は調査対象外です。

※経済産業省経済産業政策局統計調査部 工業統計表より

## ●商業の状況（商業統計調査）

(H16.6.1)

| 中分類     | 項目                  | 商店数<br>(店) | 従業者数<br>(人) | 年間商品<br>販売額<br>(百万円) | 売場面積<br>(㎡) |
|---------|---------------------|------------|-------------|----------------------|-------------|
| 卸 売 業 計 |                     | 9          | 58          | 2,122                | —           |
| 小 売 業 計 |                     | 116        | 422         | 5,086                | 6,593       |
|         | 繊維、衣服、身の<br>回り品小売業  | 9          | 24          | 89                   | 836         |
|         | 飲食料品小売業             | 53         | 224         | 2,869                | 2,558       |
|         | 自動車、自転車<br>小 売 業    | 6          | 14          | 102                  | 123         |
|         | 家具、建具、じゅう器<br>小 売 業 | 14         | 41          | 345                  | 865         |
|         | その他の小売業             | 34         | 119         | 1,682                | 2,211       |
| 合 計     |                     | 125        | 480         | 7,208                | 6,593       |

※経済産業省経済産業政策局統計調査部 平成16年商業統計表より

# 建設

## ●道路の状況

(道路台帳 H 20.4.1)

|              |         |             | 単位      | 町道      |         |
|--------------|---------|-------------|---------|---------|---------|
| 路 実          | 線 延     | 数 長         | 本       | 1,459   |         |
|              |         |             | m       | 255,432 |         |
| 内 訳          | 改 良     | 済 延 長       | m       | 80,288  |         |
|              | 未 改 良   | 延 長         | m       | 175,144 |         |
| 種 類 別<br>内 訳 | 橋 梁     | 延 長         | m       | 547     |         |
|              | 隧 道     | 延 長         | m       | 413     |         |
| 幅 員 別<br>内 訳 | 改 良 済   | 13m以上       | m       | 38      |         |
|              |         | 5.5m以上      | m       | 23,495  |         |
|              |         | 5.5m未満      | m       | 56,755  |         |
| 未 改 良        | 5.5m以上  | m           | —       |         |         |
|              | 3.5m以上  | m           | 7       |         |         |
|              | 3.5m未満  | m           | 175,137 |         |         |
| 自動車交通不能      |         |             | m       | 125,319 |         |
| 路 面 別<br>内 訳 | 未 舗 装 道 |             | m       | 153,653 |         |
|              | 舗 装 道   | セメント系       |         | m       | 4,420   |
|              |         | アスファ<br>ルト系 | 高級      | m       | —       |
|              |         |             | 簡易      | m       | 97,359  |
|              |         | 計           |         | m       | 101,779 |

## ●建築届出件数の推移

| 年   | 区分 | 専用<br>住宅 | 旅館 | 共同<br>住宅 | 併用<br>住宅 | 工場 | その他 | 合計 |
|-----|----|----------|----|----------|----------|----|-----|----|
| H13 |    | 61       | 6  | 0        | 2        | 1  | 6   | 76 |
| 14  |    | 82       | 4  | 0        | 1        | 1  | 1   | 89 |
| 15  |    | 80       | 1  | 0        | 2        | 2  | 4   | 89 |
| 16  |    | 32       | 1  | 0        | 3        | 0  | 5   | 41 |
| 17  |    | 28       | 0  | 0        | 1        | 1  | 5   | 35 |
| 18  |    | 29       | 0  | 0        | 0        | 0  | 5   | 34 |
| 19  |    | 23       | 0  | 0        | 1        | 0  | 4   | 28 |

## ●町道の内訳

(道路台帳 H 20.4.1)

|                |              |
|----------------|--------------|
| 実延長 255,432m   |              |
| 舗装済延長 101,779m | 未舗装 153,653m |

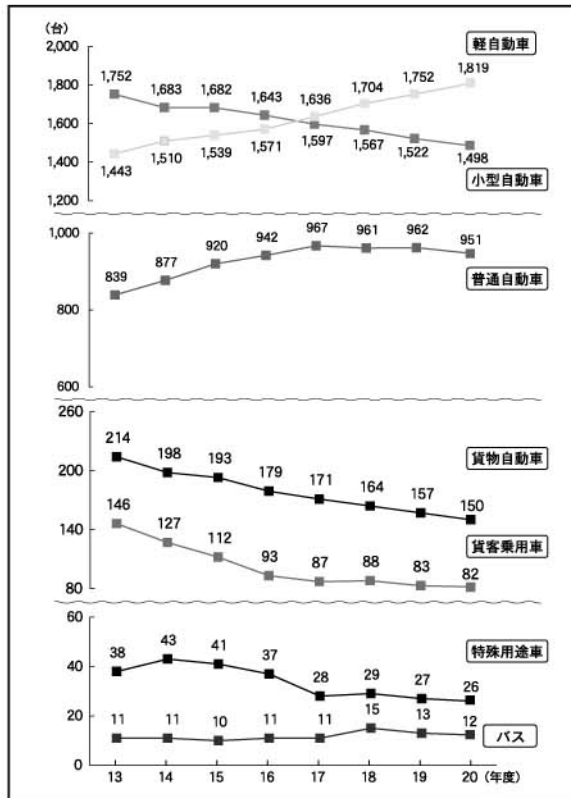
## ●林道の状況

(林道台帳 H 20.4.1)

|            |
|------------|
| 延長 12,378m |
|------------|

# 交通・防災

## ●自動車保有台数の推移



(千葉県自動車税事務所調べ他)

## ●交通事故発生件数の推移

(交通白書) (H19.12.31)

| 年   | 区分 | 発生件数 | 死者数 | 負傷者数 |
|-----|----|------|-----|------|
| H11 |    | 38   | 0   | 51   |
| 12  |    | 44   | 1   | 54   |
| 13  |    | 47   | 0   | 62   |
| 14  |    | 48   | 1   | 61   |
| 15  |    | 50   | 1   | 79   |
| 16  |    | 25   | 0   | 33   |
| 17  |    | 29   | 0   | 38   |
| 18  |    | 31   | 0   | 41   |
| 19  |    | 30   | 0   | 40   |

## ●消防の施設状況

(H 20.4.1)

|         |    |       |      |
|---------|----|-------|------|
| 消防ポンプ車  | 7台 | 防火水槽  | 84か所 |
| 水槽付ポンプ車 | 1台 | 消火栓   | 177台 |
| 小型ポンプ車  | 1台 | 小型ポンプ | 3台   |
| 指揮広報車   | 1台 |       |      |

## ●消防団

(H 20.4.1)

| 団長 | 副団長 | 分団長 | 副分団長 | 部長 | 班長 | 団員  | 計   |
|----|-----|-----|------|----|----|-----|-----|
| 1  | 3   | 13  | 8    | 9  | 40 | 128 | 202 |

## ●災発生件数

(H 20.12.1)

| 年次  | 火災件数 |    |      |     | 火災面積(m <sup>2</sup> ) |       |
|-----|------|----|------|-----|-----------------------|-------|
|     | 総数   | 建物 | 山林原野 | その他 | 建物                    | 山林その他 |
| H16 | 5    | 4  | 0    | 1   | 175                   | 0     |
| 17  | 3    | 3  | 0    | 0   | 1,313                 | 0     |
| 18  | 3    | 2  | 0    | 1   | 251                   | 55    |
| 19  | 1    | 1  | 0    | 0   | 16.2                  | 0     |
| 20  | 5    | 2  | 0    | 3   | 1.6                   | 0     |

## ●災害時の避難場所

(H 20.4.1)

| 名称                      | 所在地      | 電話      |
|-------------------------|----------|---------|
| 御宿小学校                   | 久保2085   | 68-2009 |
| 御宿中学校                   | 新町68     | 68-2101 |
| 旧岩和田小学校                 | 岩和田1075  | 68-2254 |
| 岩和田青年館                  | 岩和田788   | 68-4392 |
| サンドスキー場<br>(津波時一時避難場所)  | 岩和田1354  |         |
| 布施小学校                   | 上布施909   | 68-2437 |
| 実谷区民館                   | 実谷586    | 68-5970 |
| 八坂神社<br>(津波時一時避難場所)     | 須賀525    |         |
| 勝浦若潮高校<br>旧御宿校舎         | 久保1528   |         |
| B & G海洋センター<br>体育館      | 久保1135-1 | 68-4143 |
| 御宿台グラウンド<br>(津波時一時避難場所) | 御宿台29-1  |         |

●消火栓の設置個数

(H 20.12.1)

| 地区名 | 設置個数 | 地区名   | 設置個数 |
|-----|------|-------|------|
| 須賀  | 16   | 六軒町   | 9    |
| 浜   | 8    | 岩和田   | 15   |
| 高山田 | 6    | 実谷・七本 | 12   |
| 久保  | 13   | 上布施   | 23   |
| 新町  | 14   | 御宿台   | 61   |
| 合計  |      |       | 177  |

●自主防災組織の状況

| 設置年月日      | 地区名 |
|------------|-----|
| 平成 9年8月1日  | 岩和田 |
| 平成 10年8月1日 | 新町  |
| 平成 11年8月1日 | 浜   |
| 平成 12年8月1日 | 須賀  |
| 平成 13年8月1日 | 六軒町 |
| 平成 14年8月1日 | 久保  |
| 平成 15年8月1日 | 上布施 |
| 平成 16年8月1日 | 実谷  |
| 平成 17年8月1日 | 高山田 |
| 平成 18年8月1日 | 御宿台 |

# 保 健

(保健福祉課調べ H 20.12)

●胸部検診受診状況

| 年度  | 対象者数  | 受診者数  | 受診率   |
|-----|-------|-------|-------|
| H14 | 2,134 | 1,541 | 72.2% |
| 15  | 2,024 | 1,576 | 77.9% |
| 16  | 1,977 | 1,492 | 75.5% |
| 17  | 1,673 | 1,401 | 83.7% |
| 18  | 1,461 | 1,269 | 86.9% |
| 19  | 1,420 | 1,259 | 88.7% |
| 20  | 1,399 | 1,231 | 88.0% |

●胃がん検診受診状況

| 年度  | 対象者数  | 受診者数 | 受診率   |
|-----|-------|------|-------|
| H14 | 1,572 | 835  | 53.1% |
| 15  | 1,276 | 837  | 65.6% |
| 16  | 1,232 | 824  | 66.9% |
| 17  | 1,177 | 848  | 72.0% |
| 18  | 933   | 686  | 73.5% |
| 19  | 843   | 637  | 75.6% |
| 20  | 817   | 654  | 80.0% |

●子宮がん検診受診状況

| 年度  | 対象者数 | 受診者数 | 受診率   |
|-----|------|------|-------|
| H14 | 751  | 492  | 65.5% |
| 15  | 747  | 473  | 63.3% |
| 16  | 769  | 416  | 54.1% |
| 17  | 714  | 426  | 59.7% |
| 18  | 551  | 371  | 67.3% |
| 19  | 483  | 317  | 65.6% |
| 20  | 470  | 329  | 70.0% |

●乳がん検診受診状況

| 年度  | 対象者数 | 受診者数 | 受診率   |
|-----|------|------|-------|
| H14 | 811  | 515  | 63.5% |
| 15  | 802  | 492  | 61.3% |
| 16  | 834  | 551  | 66.1% |
| 17  | 808  | 602  | 74.5% |
| 18  | 697  | 534  | 76.6% |
| 19  | 660  | 542  | 82.1% |
| 20  | 686  | 562  | 81.9% |

●大腸がん検診受診状況

| 年度  | 対象者数  | 受診者数  | 受診率   |
|-----|-------|-------|-------|
| H14 | 1,496 | 1,157 | 77.3% |
| 15  | 1,492 | 1,212 | 81.2% |
| 16  | 1,505 | 1,189 | 79.0% |
| 17  | 1,427 | 1,196 | 83.8% |
| 18  | 1,263 | 1,081 | 85.6% |
| 19  | 1,220 | 1,068 | 87.5% |
| 20  | 1,204 | 1,049 | 87.1% |

●基本健康診査受診状況

| 年度  | 対象者数  | 受診者数  | 受診率   |
|-----|-------|-------|-------|
| H14 | 1,683 | 1,034 | 61.4% |
| 15  | 1,712 | 1,079 | 63.0% |
| 16  | 1,725 | 1,080 | 62.6% |
| 17  | 1,792 | 1,122 | 62.6% |
| 18  | 1,259 | 812   | 64.5% |
| 19  | 943   | 784   | 83.1% |

※平成20年度から医療保険者が特定健康診査を実施することとなりました。

# 国保・年金・老保・介護

## ●国民年金受給者の状況

(H19 決算)

| 年度        | 平成17年度 |           | 平成18年度 |           | 平成19年度 |           |
|-----------|--------|-----------|--------|-----------|--------|-----------|
|           | 件数     | 金額(千円)    | 件数     | 金額(千円)    | 件数     | 金額(千円)    |
| 老齢基礎年金    | 1,942  | 1,256,776 | 2,067  | 1,345,820 | 2,187  | 1,427,993 |
| 障害基礎年金    | 47     | 39,556    | 44     | 36,892    | 42     | 34,912    |
| 裁定替障害福祉年金 | 56     | 51,244    | 56     | 50,297    | 55     | 49,505    |
| 遺族基礎年金    | 30     | 26,557    | 34     | 29,764    | 27     | 23,460    |
| 寡婦年金      | 8      | 3,845     | 6      | 2,796     | 6      | 2,796     |
| 老齢年金      | 491    | 216,768   | 462    | 205,698   | 416    | 187,635   |
| 通算老齢年金    | 141    | 32,262    | 134    | 30,327    | 131    | 29,435    |
| 旧国民年金障害保険 | 23     | 21,451    | 22     | 20,396    | 20     | 18,416    |
| 合計        | 2,738  | 1,648,459 | 2,825  | 1,721,990 | 2,884  | 1,774,152 |
| 福祉年金      | 8      | 2,786     | 5      | 1,487     | 3      | 1,082     |

## ●特定健康診査受診状況

(御宿町国民健康保険)

| 年度  | 対象者数  | 受診者数 | 受診率   |
|-----|-------|------|-------|
| H20 | 2,500 | 937  | 37.5% |

## ●国民健康保険加入者及び給付状況

(H19 決算)

| 年度  | 世帯数   | 加入者数(人) |     |       |       | 医療費(町支弁額)(千円) |         |         |           |
|-----|-------|---------|-----|-------|-------|---------------|---------|---------|-----------|
|     |       | 一般      | 退職  | 国保老人  | 合計    | 一般            | 退職      | 国保老人    | 合計        |
| H12 | 2,215 | 2,573   | 449 | 1,479 | 4,501 | 336,449       | 94,755  | 819,002 | 1,250,206 |
| 13  | 2,260 | 2,522   | 448 | 1,555 | 4,525 | 361,184       | 120,644 | 845,475 | 1,327,303 |
| 14  | 2,350 | 2,605   | 439 | 1,610 | 4,654 | 351,307       | 141,808 | 893,450 | 1,386,565 |
| 15  | 2,393 | 2,697   | 458 | 1,555 | 4,710 | 423,280       | 105,998 | 929,936 | 1,459,214 |
| 16  | 2,433 | 2,721   | 533 | 1,482 | 4,736 | 468,746       | 117,568 | 895,021 | 1,481,335 |
| 17  | 2,471 | 2,711   | 590 | 1,484 | 4,785 | 464,672       | 170,530 | 949,498 | 1,584,700 |
| 18  | 2,492 | 2,623   | 700 | 1,449 | 4,772 | 420,852       | 197,453 | 824,909 | 1,443,214 |
| 19  | 2,505 | 2,528   | 829 | 1,386 | 4,743 | 426,953       | 211,990 | 936,152 | 1,575,095 |

# 姉妹都市

## 【姉妹都市】

アカプルコ市 (メキシコ)

昭和53年8月姉妹都市協定締結

## 【姉妹都市】

野沢温泉村 (長野県)

平成9年2月姉妹都市協定締結

## 【姉妹館】

御宿町歴史民俗資料館と

ボウボウアタマ博物館

(ドイツ・フランクフルト市)

平成3年11月姉妹館提携締結

# 環 境

●ごみ収集の状況(廃棄物実態調査)

| 年度 | 可燃物   | 不燃物   | 計(トン) |
|----|-------|-------|-------|
| H4 | 3,244 | 1,968 | 5,212 |
| 5  | 3,456 | 1,915 | 5,371 |
| 6  | 3,633 | 2,014 | 5,647 |
| 7  | 3,609 | 1,908 | 5,517 |
| 8  | 3,739 | 538   | 4,277 |
| 9  | 3,812 | 618   | 4,430 |
| 10 | 4,058 | 568   | 4,626 |
| 11 | 3,824 | 502   | 4,326 |
| 12 | 3,979 | 571   | 4,550 |
| 13 | 3,989 | 722   | 4,711 |
| 14 | 4,141 | 598   | 4,739 |
| 15 | 3,943 | 658   | 4,601 |
| 16 | 3,560 | 643   | 4,203 |
| 17 | 3,575 | 771   | 4,346 |
| 18 | 3,512 | 745   | 4,257 |
| 19 | 3,502 | 724   | 4,226 |

●し尿処理の状況(廃棄物実態調査)

(各年3月31日現在)

| 年度             | H14   | 15    | 16    | 17    | 18    | 19    |
|----------------|-------|-------|-------|-------|-------|-------|
| 処理計画人口(人)      | 8,256 | 8,228 | 8,261 | 8,175 | 8,145 | 8,079 |
| ①非水洗化人口(人)     | 2,612 | 2,328 | 2,138 | 2,091 | 1,942 | 1,712 |
| ・計画収集人口(人)     | 2,551 | 2,270 | 2,091 | 2,053 | 1,912 | 1,683 |
| ・自家処理人口(人)     | 61    | 58    | 47    | 38    | 30    | 29    |
| ②水洗化人口(浄化槽)(人) | 5,644 | 5,900 | 6,123 | 6,084 | 6,203 | 6,367 |
| し尿収集の状況(kℓ)    | 4,242 | 4,265 | 4,086 | 4,147 | 4,244 | 3,567 |
| ①し尿(kℓ)        | 1,793 | 1,556 | 1,481 | 1,304 | 1,471 | 1,203 |
| ②浄化槽汚泥(kℓ)     | 2,449 | 2,709 | 2,605 | 2,843 | 2,773 | 2,364 |
| 収集職員数(人)       | 3     | 3     | 3     | 3     | 3     | 3     |
| バキューム車(人)      | 1     | 1     | 1     | 1     | 1     | 1     |

# 上水道

●水道事業変遷

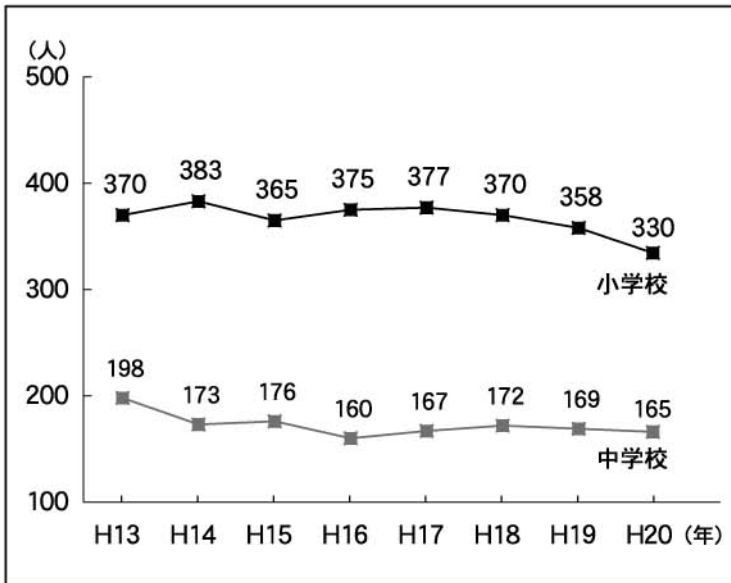
| 年度 | 年度末<br>給水人口<br>(人) | 年度末<br>給水戸数<br>(戸) | 年間<br>取水量<br>(m <sup>3</sup> ) | 年間<br>受水量<br>(m <sup>3</sup> ) | 年間<br>給水量<br>(m <sup>3</sup> ) | 年間<br>使用量<br>(m <sup>3</sup> ) | 1ヶ月平均<br>給水量<br>(m <sup>3</sup> ) | 1ヶ月平均<br>使用水量<br>(m <sup>3</sup> ) | 給水原価<br>(円・銭) | 資本費<br>(円・銭) | 施設<br>利用率<br>(%) |
|----|--------------------|--------------------|--------------------------------|--------------------------------|--------------------------------|--------------------------------|-----------------------------------|------------------------------------|---------------|--------------|------------------|
| H9 | 6,880              | 3,023              | 1,123,002                      | 64,105                         | 925,734                        | 884,872                        | 77,145                            | 73,739                             | 226.56        | 140.02       | 41.57            |
| 10 | 6,965              | 3,087              | 1,097,418                      | 110,903                        | 906,642                        | 870,799                        | 75,554                            | 72,567                             | 239.07        | 124.83       | 40.72            |
| 11 | 7,074              | 3,170              | 1,108,365                      | 177,404                        | 1,007,242                      | 906,441                        | 83,937                            | 75,537                             | 244.27        | 159.75       | 72.59            |
| 12 | 7,224              | 3,226              | 886,032                        | 322,691                        | 1,005,144                      | 924,678                        | 83,762                            | 77,057                             | 284.17        | 173.27       | 39.80            |
| 13 | 7,357              | 3,259              | 845,157                        | 353,125                        | 1,026,970                      | 897,937                        | 85,581                            | 7,488                              | 317.20        | 212.96       | 37.85            |
| 14 | 7,504              | 3,317              | 761,067                        | 365,400                        | 925,720                        | 868,858                        | 77,143                            | 72,405                             | 330.27        | 215.30       | 34.11            |
| 15 | 7,620              | 3,386              | 814,370                        | 366,376                        | 942,386                        | 875,951                        | 78,532                            | 72,996                             | 316.07        | 205.60       | 34.64            |
| 16 | 7,690              | 3,443              | 858,301                        | 365,418                        | 980,334                        | 889,683                        | 81,694                            | 74,140                             | 305.21        | 194.40       | 36.13            |
| 17 | 7,732              | 3,478              | 838,132                        | 365,410                        | 957,791                        | 919,317                        | 79,816                            | 76,610                             | 313.62        | 203.97       | 35.30            |
| 18 | 7,784              | 3,522              | 828,374                        | 365,407                        | 932,438                        | 908,225                        | 77,703                            | 75,685                             | 287.15        | 177.44       | 36.01            |
| 19 | 7,837              | 3,575              | 943,733                        | 305,058                        | 995,719                        | 907,427                        | 82,977                            | 75,619                             | 284.77        | 175.60       | 38.35            |

# 教 育

●児童・生徒数の推移（学校基本調査）

（各年5月1日現在）

●御宿町教育委員会 歴代教育長（H20.12.1）



| 歴代 | 氏名      | 就任年月日        | 退任年月日      |
|----|---------|--------------|------------|
| 1  | 片岡 要    | 昭和 28.4.1    | 昭和 43.9.30 |
| 2  | 佐藤 喜郎   | 昭和 43.10.1   | 昭和 47.4.30 |
| 3  | 統合教育委員会 | 昭和 47.5.1～平成 | 3.3.31     |
| 4  | 大鐘 孝    | 平成 3.4.1     | 平成 8.3.31  |
| 5  | 遠山農夫雄   | 平成 8.4.1     | 平成 11.3.31 |
| 6  | 米本 弘夫   | 平成 11.4.1    | 平成 15.3.31 |
| 7  | 岩村 實    | 平成 15.4.1    | 平成 19.3.31 |
| 8  | 佐藤 和己   | 平成 19.4.1    | 在任中        |

※布施小学校にはいすみ市分も含む

●社会教育施設利用状況（年間利用者数）

（教育委員会調べ）

| 年度  | 公民館    | 資料館    | 海洋センター |       | パークゴルフガーデン |
|-----|--------|--------|--------|-------|------------|
|     |        |        | 体育館    | プール   |            |
| H13 | 27,576 | 6,430  | 27,594 | 4,080 | 7,013      |
| 14  | 30,223 | 8,909  | 27,443 | 4,898 | 7,640      |
| 15  | 28,639 | 10,101 | 27,269 | 4,872 | 9,671      |
| 16  | 25,387 | 8,917  | 26,065 | 4,890 | 10,918     |
| 17  | 25,214 | 9,118  | 20,897 | 3,974 | 8,765      |
| 18  | 23,734 | 10,373 | 16,148 | 2,834 | 7,535      |
| 19  | 30,461 | 6,324  | 13,251 | 1,733 | 7,157      |

●文化施設

| 名称      | 施設・内容                                                                |
|---------|----------------------------------------------------------------------|
| 公民館     | 調理実習室、和室、茶室、大ホール、大・中会議室、クラブ集会室、絵画工作室、視聴覚室、図書室(蔵書6, 200冊)             |
| 歴史民俗資料館 | 「御宿と人」「御宿とくらし」「御宿と教え」のコーナー、五輪文庫、70か国の教科書32, 500冊<br>ドイツ ボウボウアタマ博物館資料 |
| 月の沙漠記念館 | 1F 企画展示室、ミュージアムショップ<br>2F 加藤まさを展示室<br>映像展示室<br>野外ステージ                |

●スポーツ施設等

| 名称           | 施設・内容                        |
|--------------|------------------------------|
| 町営運動場        | 野球場、テニスコート3面                 |
| ゲートボール場      | ゲートボール場2面                    |
| 須賀多目的広場      | ゲートボール、ソフトボールなど              |
| 海洋センター       | 体育館、会議室                      |
| 海洋センタープール    | 25mプール、幼児用                   |
| 御宿台公園テニス場    | テニスコート6面                     |
| 町営ウォーターパーク   | 流れるプール、多目的プール、ウォーターライダー3種類など |
| 御宿パークゴルフガーデン | パークゴルフ場18ホール                 |
| 旧岩和田小学校体育館   | 体育館                          |

# 指定文化財

| 区分  | 名称                     | 所在地 | 伝承地        | 指定年月日     |
|-----|------------------------|-----|------------|-----------|
| 国指定 | ミヤコタナゴ                 | 御宿町 | 御宿町        | S49.6.25  |
| 県指定 | ドン・ロドリゴ上陸地             | 岩和田 | 〃          | S41.12.2  |
| 〃   | 紙本著色大田喜藩陣列之図           | 久保  | 〃          | H7.3.14   |
| 町指定 | ドン・ロドリゴ関係遺品・サンフランシスコ号櫓 | 久保  | 個人         | S49.3.27  |
| 〃   | 木造阿弥陀如来坐像              | 浜   | 妙音寺        | 〃         |
| 〃   | 亀甲地双鶴鏡                 | 〃   | 〃          | 〃         |
| 〃   | 白銅鏡                    | 〃   | 〃          | 〃         |
| 〃   | 木造大日如来坐像               | 上布施 | 真常寺        | 〃         |
| 〃   | 木造如意輪観音坐像              | 〃   | 〃          | 〃         |
| 〃   | 十王堂縁起                  | 六軒町 | 十王堂        | 〃         |
| 〃   | 最明寺夫婦銀杏                | 須賀  | 最明寺        | S53.3.7   |
| 〃   | 旧役場大蘇鉄                 | 〃   | 御宿町        | 〃         |
| 〃   | 双盤                     | 〃   | 最明寺        | S54.6.27  |
| 〃   | 小幡神楽囃子                 | 上布施 | 小幡神楽囃子保存会  | S57.6.29  |
| 〃   | 高山田神楽囃子                | 高山田 | 高山田神楽囃子保存会 | S57.9.28  |
| 〃   | 千人塚供養塔                 | 新町  | 妙昌寺        | S59.1.11  |
| 〃   | 閻魔胎内像・十王像              | 六軒町 | 十王堂        | 〃         |
| 〃   | 伊勢参宮絵馬                 | 上布施 | 八幡神社       | 〃         |
| 〃   | 真常寺石塔                  | 〃   | 真常寺        | 〃         |
| 〃   | 木造阿弥陀如来及び両脇侍立像         | 六軒町 | 十王堂        | S60.2.12  |
| 〃   | 木造阿弥陀如来坐像              | 浜   | 観音寺        | 〃         |
| 〃   | 木造傳祐上人坐像               | 須賀  | 最明寺        | 〃         |
| 〃   | 旧布施村絵図                 | 久保  | 御宿町        | S62.2.19  |
| 〃   | 千箇寺参御首題帳               | 上布施 | 個人         | 〃         |
| 〃   | 孝女竹永志保の碑               | 〃   | 上布施区新宿     | S62.10.27 |
| 〃   | 月夜見神社の宝塔               | 久保  | 三夜様        | H4.1.30   |
| 〃   | 貝海女具一式                 | 〃   | 御宿町        | H5.2.25   |
| 〃   | ハワイ出稼ぎ渡航関係書類           | 上布施 | 個人         | 〃         |
| 〃   | 実谷区八坂神社旧神輿の廻りの飾り彫刻     | 実谷  | 八坂神社       | H7.5.25   |
| 〃   | 久保行屋跡の宝塔               | 久保  | 久保区        | 〃         |
| 〃   | 薬師堂の磨崖佛                | 岩和田 | 宝蔵寺        | H8.2.26   |
| 〃   | 堂坂薬師の磨崖佛               | 浜   | 最明寺        | H9.1.27   |
| 〃   | 堂坂薬師の手洗い鉢              | 〃   | 〃          | 〃         |
| 〃   | 最明寺向拝の獅子頭、象鼻の彫刻        | 須賀  | 〃          | 〃         |
| 〃   | 御宿の海女の郡像               | 久保  | 個人         | H16.10.25 |

## duショップ大原

### 2009年 初売りキャンペーン開催!

ご新規・機種変更の方に  
素敵なプレゼントを  
ご用意しております!

<年始は3日より営業いたします>

- 1月3日(土) / 11:00~17:00営業
- 1月4日(日)より、通常営業となります。

## ☎0470(60)1200

■営業時間 / 10:00~19:00 ■いすみ市日在648-1

 **あなたの街のでんき屋さん**  
でんきのホームドクター パナソニックの店

デジタルテレビ  
&  
オール電化

# CLAIR

シーズ  
あきば

御宿町新町312 TEL.68-2157  
東京電力 電化推進パートナー <http://www.akiba-denki.net/>

浄化槽：清掃・保守点検・修理  
汚水処理施設：保守点検  
その他環境保全総合

きれいな水を家庭から・・・

千葉県知事登録 東県セ夷12号・清掃委託第3号  
**有限会社 よしのクリーンサービス**  
夷隅郡御宿町上布施1368-1

お問い合わせは下記まで・・

TEL:68-6613 FAX:68-4301

手づくりの味  
お弁当・オードブル・祝・仏事用の  
仕出しも承ります《配達可能》

# 庄 兵 工

☎0120-101443 七福天入口  
TEL63-0053 FAX63-9177

## 御 宿 パークゴルフガーデン

日没までプレー可  
18ホール 500円 / 1日 700円  
貸クラブ 無料 貸ボール 100円

御宿町御宿台(西武グリーンタウン内)  
TEL 0470-68-4148 指定管理者 宝ゴルフ大原

支援を手伝って頂ける方を捜しています。

訪問介護(高齢者)・居宅介護(障害者)  
介護タクシー・生活支援(何でもや)  
居宅介護支援(ケアプラン作成)

**登録スタッフ時給 1300円 1000円**  
(身体介護) (生活援助)

NOAH   
電話 0470-60-3868 担当 渡邊まで

住まいの水まわり、  
住宅設備のことならお任せください

## (有) 加方設備工業

給排水・衛生・空調設備設計施工  
TEL0470-68-2211 FAX0470-68-2155  
E-mail kahou-s@navy.plala.or.jp  
御宿町久保1808

## ひな人形特選市 開催中

国道128号線勝浦市墨名交差点際 / 電話73-2876

# 暖「こてらんねえ!」 肌着あります!

ちょっと値段はするけど、暖かくて国産で仕立てもいいし、着心地も抜群!一度着たら「はあ、こてらんねえ」肌着が揃っています。

## せきとく

勝 浦 店

快適衣料でイキイキ!  
勝浦市勝浦76番地  
電話 73-0401  
水曜日も営業中です。

### 県立勝浦若潮高校指定制服取扱店

年末年始のご心配は  
当社でお引き受けいたします

## 葬 祭 藤ライフサービス

☎ 0120-64-0071  
いすみ市につた4250 TEL64-0070

☆保冷庫でのお預かり  
☆役所の手続き等

※広告による収入は広報印刷代に充てられています。