

# 御宿 ONJUKU 宿

No.619

1月

2014.平成26年



P2~3	新たな門出 誓いを胸に 成人式
P4~5	地域防災の要 自治体消防、消防出初式
P6~7	まちのできごと
P8	新しい民生委員・児童委員を紹介します
P9~11	人事行政の公表
P12	メキシコ友好使節団親善交流レポート Vol. 2
P13	健康ワンポイント

写真：御宿町 成人式



平成26年御宿町成人式が1月11日に行われ、華やかな衣装を身にまとった新成人たちが町公民館に集まりました。

式の司会は元吉大輝さん、秋場未帆さんが務め、自らの手で記念となる式典を進行しました。また、町長から「大人としての自覚と、大きな夢をもって、あらゆる分野で活躍していただく下さい。また、ふるさと御宿で受け継がれているやさしさ、人情味を忘れず、いてください。」と激励。その祝辞を受け、成人代表の式田耕平さん、神定杏奈さんが、これまでお世話になってきた方々へ感謝すると共に、社会人としての誓いを述べました。

今年70人が人生の新たな門出を迎えることとなり、式典後、会場では久しぶりに会う友人や恩師と生まれ育った御宿での思い出話を花を咲かせていました。

これから幾度となく大きな壁が立ちあがるかも知れませんが、御宿で育んだ友情や恩師の教えを忘れず、様々な場所、分野での皆さんの活躍を期待します。

# 新たな門出 誓いを胸に

御宿町成人式

# 成人の言葉

## 式田 耕平さん

本日は、私たちの為に、このような素晴らしい式を開いていただきありがとうございます。

この自然あふれる御宿町で生まれ育ち、早いもので20年の月日が経ちました。こうして今の私たちがあるのも、今日まで一番近くで支えてくれた家族、切磋琢磨しながら共に成長した仲間たち。そして温かい目で見守ってくださった先生方や地域の方々のおかげだと思い、感謝の気持ちでいっぱいです。

現在の社会情勢は、いまだ決して良いとは言えませんが、成人者としてそれぞれが自分の夢に向かって歩き出し、私たちもいずれは皆様のよう立派な社会人となれるよう、日々努力していきたいと思えます。また、成人を迎えた今、今まで以上に自分自身の行動や言動に責任を持ち社会に貢献していきたいと思えます。

まだまだ未熟な私たちですが、これからどうか温かい目で見守ってください。

以上を感謝と誓いの意味をこめて成人の言葉とさせていただきます。



## 神定 杏奈さん

本日は、私たちは晴れて成人式を迎えることができ喜びでいっぱいです。

中学校を卒業してからは皆それぞれの道を歩き始め悲しみや苦しみ、喜びを経験し、いろいろな出逢いや別れを乗り越えてきた20年間。こうして、この御宿町で再会することができ大変嬉しく思います。

成人という1つの節目を迎えた今、再度自分自身を見つめなおし社会に貢献できるよう努力をし、気持ちを新たに邁進していきたいと思えます。本日はこのような素晴らしい式典を開いていただいたこと、また町長をはじめ、御来賓の方々、さらに多数御臨席いただきました皆様に心から感謝するとともに、未熟な私たちなのでご迷惑をかける事が多いと思えますが、1日も早く皆さんのお役に立てるよう今まで以上に頑張っていく事をお誓いし、お礼の言葉とかえさせていただきます。



# 地域防災の要 自治体消防

平成25年は竜巻、台風、集中豪雨と全国的に災害の多い年でした。また最近では、国土地理院等の観測により、地下でプレートの境界がゆっくりとずれ動く「スロースリップ」と呼ばれる地殻変動が千葉県東方沖で起きていることが分かっており、気象庁では地震に対する注意を呼び掛けています。

町消防団においては、団長を中心に、各自それぞれの職業を持ちながらも一丸となり、昼夜を問わず日ごろから様々な防災活動に取り組んでいます。

1月5日に行われた平成26年御宿町消防団出初式では、団員総勢120名が参加し、ポンプ操法や小隊訓練を行い、新しい年に向け、地域防災における決意と志気の高揚を図りました。

消防団を中心に、町や自主防災組織、そして住民一人ひとりが手を取り合い、地域一体となって防災力の強化に取り組ましましょう。



平成26年 御宿町消防団出初式

# 平成26年出初式 表彰者

## ◆千葉県知事功労章

本部分団長 藤江正巳

## ◆千葉県知事精勤章

第8分団分団長 新井進

第7分団副分団長 小松俊信

第2分団副分団長 田中真二

## ◆防災危機管理部長章

第4分団副分団長 小松健一

第8分団副分団長 井上佳之

第2分団副分団長 高山広伸

第1分団副分団長 皆川賢治

## ◆公益財団法人

千葉県消防協会会長功労章

第1分団分団長 立野暁広

## ◆公益財団法人

千葉県消防協会会長精勤章

第4分団分団長 神定一夫

第1分団副分団長 嶋田武志

## ◆夷隅支部長功労章

第2分団分団長 花崎雅彦

## ◆夷隅支部長精勤章

第7分団副分団長 加藤広晃

第8分団副分団長 柴燈正弘

第2分団副分団長 吉野正一

## ◆御宿町長功労章

第4分団副分団長 石井学

第1分団副分団長 岩瀬拓弥

第2分団副分団長 滝口清

第7分団副分団長 高橋幸隆

第8分団副分団長 渡邊和弥

## ◆御宿町消防団長精勤章

第1分団副分団長 井上友純

第4分団副分団長 大谷圭祐

第7分団副分団長 貝塚貴浩

第2分団副分団長 小山武治

第8分団副分団長 君塚博一

## ◆御宿町消防団長特別功労章 (第46回夷隅支部消防操法大会 出場団員)

第2分団副分団長 滝口清

団員 鈴木雅人

第1分団副分団長 長谷川伸行

石田裕幸

長谷川寿行

君塚和久

田仲信之

西崎和治

井上喬嗣



# ピックアップ防災

Vol.19

## 町消防団の取り組み

### ◆防火デー訓練の実施

12月1日(日)に防火デー訓練を実施しました。町消防団は水防団の仕事も兼務していますので、訓練の中で近年発生している局地的豪雨による被害や河川の氾濫に備え、広域消防御宿分署の指導で、土の作り方、土の積み工法の講習を受けました。今後の災害対策に活かします。



## ◆歳末夜警の実施

12月25日から31日まで歳末夜警を実施しました。また、毎月1回夜警を実施しています。空気が乾燥し、火災の発生しやすい季節です。次のことに気をつけ、地域ぐるみで火災を防ぎましょう。

- ・寝たばこは絶対にしない。
- ・ストーブは燃えやすいものから離れた位置で使用する。
- ・燃えやすいものを家の外に置かない。
- ・休耕農地、空き地、空き家をきちんと管理しましょう。



## 走れ 砂浜！ 御宿小学校なぎさマラソン

御宿小学校の「なぎさマラソン」が11月27日（金）に行われ、小学校1年生から6年生まで206名が参加し、強風が吹くなか、子どもたちは元気に砂浜を走り抜けました。

学校行事として行われてきた「なぎさマラソン」も今年で35回目を迎え、見学する保護者や地域の方も年々増加して、会場は多くの人でにぎわいをみせました。

子どもたちががんばってほしいと願いを込めた伊勢えび汁の配布も今年で5回目。走り終わった子どもたちは観光協会や保護者会・役員の方が用意してくれた伊勢えび汁をおいしそうに食べ、「次こそはもっと順位をあげたい」と来年に向けての意気込みを語ってくれました。



## 命を救う技術を 御宿中学校 ライフセービング講習

12月12日（木）、御宿中学校生徒を対象としたライフセービング講習を開催し、拓殖大学ライフセービング部の指導のもと、人命救助の基礎知識を学び、心肺蘇生法、AEDの使い方等を実践しました。

この講習は子どもたちに命の大切さ、御宿町に残る人命救助の歴史と精神を受け継いでもらうことを目的としています。また、今後体育の授業で取り入れていく予定です。

## 大会初優勝！ 御宿FC

県立大多喜高等学校サッカー部OB会主催による第13回大多喜町近隣少年サッカー大会が12月14日（土）大多喜町多目的広場にて開催され、夷隅郡市内から16チームが参加し、熱戦が繰り広げられました。大勢の保護者が見守る中、選手たちは一生懸命相手コートに攻め入り、とても緊迫したゲーム展開となりました。優勝決定戦に駒を進めたのは、過去4回の優勝を誇る王者大原FCを2回戦で破った御宿FCと、年々力をつけてきた東海FC。両チーム共に譲らず、試合はPK戦にもつれ込み、4対3で御宿FCが大会初優勝を飾りました。優勝が決まった瞬間、御宿FCの応援席からは歓喜の声が湧き上がり会場全体をうめつくしました。





## 未来をあきらめないこと 「フラガールきづなスクール」

福島にあるスパリゾートハワイアンズ・ダンシングチームが12月17日(火)、御宿小学校に来校し、フラダンスや震災の体験談等を通して子どもたちと交流しました。

震災の影響で施設の営業が停止しているあいだキャラバンに取り組み、国内外125箇所で行ってきたフラダンスの皆さん。被災の経験を通じ、あきらめないこと、仲間の大切さを全国の子どもたちに伝えるためにきづなスクールを開校しています。

子どもたちは1つ1つ意味を持つフラダンスの振り付けを教してもらいながら「月の夜は」という曲を踊りました。また、「今自分が一番頑張っていること」をそれぞれ発表。「つらいことがあってもあきらめないで！」とフラダンスの皆さんからエールをもらいました。

## 御宿を食べよう

天草からの寒天づくり  
ミヤコタナゴ保存会寄贈 コシヒカリ

食育の一環として、御宿小学校2年生が81歳現役海女市東はる江さんの指導を受け、天草から寒天づくりにチャレンジしました。天草を煮る独特の匂いが漂う家庭科室で、児童たちは市東さんにインタビュー。御宿の海女文化や、食文化を学びました。

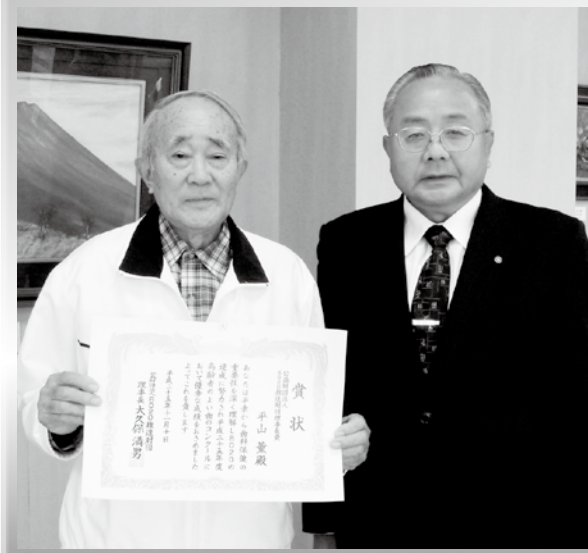
また、御宿小学校5年生はミヤコタナゴ保存会より寄贈されたコシヒカリを調理し、御宿でとれたお米を味わいました。ミヤコタナゴ保存会はミヤコタナゴの生息環境の整備、管理に尽力されており、活動の1つとして生息地において耕作放棄された田の再生を行っています。「子どもたちが自然の大切さ、食べ物大切さを学ぶ教材になれば」と、その田で栽培したお米を毎年寄贈してくれています。



## 高齢者のよい歯のコンクール

公益財団法人8020推進財団理事長賞

ひらやま かおる  
平山 薫さん



生涯にわたり自分の歯で食べられるよう、歯科疾患予防の正しい知識の普及を目的とした「高齢者のよい歯のコンクール」にて夷隅郡市代表で出場した平山薫さん(新町区)が公益財団法人8020推進財団理事長賞を受賞しました。

このコンクールは、80歳以上で自分の歯が20本以上ある方が対象になり、むし歯の有無や歯ぐきの状態、噛み合わせ等、歯の健康状態を競い合います。

平山さんは、朝夕の食後の歯みがきに時間をかけて行い、2日に1回は歯間ブラシを使用。歯科医院にて定期検診や先生、スタッフの皆さんのアドバイスを実践している結果、このような賞をいただけたと話していました。また、食事面で気を遣ってくれる妻にも感謝し、受賞の喜びを分かち合ったそうです。

歯は一生使うものです。日々の歯みがきを見直し、定期歯科検診にて歯科疾患を予防していきましょう。そして、平山さんのように、自分の歯で食べる楽しみを味わえるよう80歳で自分の歯を20本以上保てるように目指しましょう。

# 新しい民生委員・児童委員を紹介します。

民生委員・児童委員の一斉改選が行われたため、町では民生委員・児童委員21名、主任児童委員1名に国・県から委嘱状が交付されました。

「民生委員」は、民生委員法に基づいて厚生労働大臣から委嘱された非常勤の地方公務員です。また、全ての民生委員は児童福祉法によって「児童委員」も兼ねており、児童に関することを専門的に担当する「主任児童委員」の指名を受けている方もいます。民生委員・児童委員は、それぞれ受け持つ地区の身近な相談相手として、また支援を必要とする住民と行政や専門機関をつなぐパイプ役を務めます。



須賀区 (会長)  
佐藤 日出夫



須賀区  
式田 薫



浜区  
相場 英輝



浜区  
高倉 久香



高山田区 (副会長)  
井上 宙丈



久保区  
濱井 良太



久保区 (会計)  
井上 知恵美



久保区 (監事)  
石田 芳子



新町区  
前森 一恵



新町区  
藤江 順理



新町区 (副会長)  
佐藤 さち子



六軒町区  
金子 美香



六軒町区  
村山 晴美



岩和田区  
渡邊 和子



岩和田区  
高梨 武夫



岩和田区  
樋口 庄一



実谷区  
君塚 一俊



上布施区  
吉田 剛



上布施区 (監事)  
佐藤 勝巳



御宿台区  
大場 久子



御宿台区  
田中 幸枝



主任児童委員  
神定 美智子

※地区別 敬称略



# 御宿町人事行政の運営等の状況

御宿町職員の給与や定員管理の状況について、広く町民にご覧いただき、より公平で透明性のあるものとしていくため、次のとおり公表します。

### (3) 健康管理

全職員に対し、労働安全衛生法に基づく定期健康診断とその結果を基に保健師による保健指導を行い、職員の健康状態の把握と疾病の早期発見に努めています。  
平成24年度の定期健康診断受診者数 75人

### VI 勤務条件に関する措置の要求の状況

「該当案件なし」

### VII 不利益処分に関する不服申し立ての状況

「該当案件なし」

## 御宿町の給与・定員管理等について

### 1 総括

#### (1) 人件費の状況(普通会計決算)

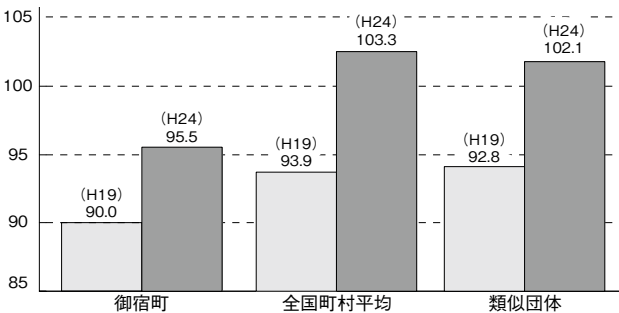
区分	住民基本台帳人口 (平成24年度末)	歳出額 (A)	実質収支	人件費 (B)	人件費率 (B/A)
平成24年度	人 7,956	千円 3,691,104	千円 166,633	千円 707,766	% 19.2

#### (2) 職員給与費の状況(普通会計決算)

区分	職員数 (A)	給与費				一人当たり 給与費 B/A
		給料	職員手当	期末・勤勉 手当	計(B)	
平成24年度	人 88	千円 303,618	千円 35,435	千円 107,079	千円 446,132	千円 5,070

(注) 1 職員手当には退職手当を含まない。  
2 職員数は、普通会計に係る平成24年4月1日現在の職員人数です。

#### (3) ラスパイレス指数の状況(各年4月1日現在)



\*ラスパイレス指数とは、国家公務員の給与水準を100とした場合の地方公務員の給与水準を示す指数です。

#### (4) 給与改定の状況

##### ①月例給

区分	人事委員会の勧告				給与 改定率	(参考) 国の 改定率
	民間給与 (A)	公務員給与 (B)	較差 (A-B)	勧告 (改定率)		
平成25年度	円 391,001	円 390,646	円 355	% 0.09	% -	% 改定なし

(注)「民間給与」、「公務員給与」は、人事委員会勧告において官民の4月分の給与額をラスパイレス比較した平均給与月額です。

##### ②特別給

区分	人事委員会の勧告				年間 支給 月額	(参考) 国の年間 支給月額
	民間の 支給割合 (A)	公務員の 支給月数 (B)	較差 (A-B)	勧告 (改定月数)		
平成25年度	月 3.96	月 3.95	月 0.01	月 改定なし	月 3.95	月 3.95

\*「民間の支給割合」は民間事業所で支払われた賞与等の特別給の年間支給割合、「公務員の支給月数」は期末手当及び勤勉手当の支給月数です。

### I 職員の勤務時間その他勤務条件の状況

#### 1. 勤務時間の状況について

開始時刻	終了時刻	休憩
8:30	17:15	12:00~13:00

### II 職員の分限及び懲戒の状況

#### 1. 職員の分限処分の状況について(平成24年度)

降任	免職	休職	降級
0	0	1	0

#### 2. 職員の懲戒処分の状況について(平成24年度)

戒告	減給	停職	免職
0	0	0	0

### III 職員の服務の状況

#### 1. 年次有給休暇の状況について(平成24年)

平均取得日数	消化率
7.5日	16.5%

#### 2. 育児休業及び部分休業の状況について(平成24年度)

	取得者数		
	育児休業 取得者数	うち両休業 取得者数	部分休業 取得者数
男性職員	0	0	0
女性職員	5	0	0
計	5	0	0

### IV 職員の研修及び勤務成績の評定の状況

#### 1. 職員の研修(平成24年度)

御宿町では、御宿町職員人材育成基本方針に沿って、毎年度計画的に研修所での研修等を行っています。

区分	研修内容	課程数	修了職員数
		研修所での研修	5
外部研修	海外視察	1	1人
	ビジネスマナー	2	11人
内部研修	業務別のもの	4	19人
	職場研修	2	8人

#### 2. 勤務成績の評定の状況

全職員を対象に、6月1日、12月1日を基準日として勤務成績の定期評価を行い、勤勉手当への反映を行っています。

### V 職員の福祉及び利益の保護の状況

#### (1) 職員互助会

主に職員の福利厚生を充実させるため、職員互助会で各種事業を行っています。

- ・職員冠婚葬祭費助成
- ・視察研修
- ・予防接種費助成
- ・奉仕作業 など

#### (2) 千葉県市町村職員互助会

- ・出産費助成金 20,000円
- ・長期療養者助成金 給料20%以上減額、勤務に服することができない日1日につき1,000円。12ヶ月限度。
- ・弔慰金 会員が死亡したとき 60,000円・家族弔慰金 会員の被扶養者が死亡したとき 30,000円
- ・退会せん別金 在会1年につき1,500円(支給上限年数30年)
- ・永年勤続者祝金 勤続25年10,000円
- ・入学祝金 小、中、高 それぞれ5,000円
- ・老人看護助成金 1件 20,000円 ・介護休暇助成金 1日 5,000円
- ・育児英金 1人につき100,000円
- ・育児休暇助成金 1日につき300円(育児休業手当金等が支給される場合を除く)
- ・その他 災害給付金、永年勤続者宿泊補助券、保養所等助成金、就職祝金等

#### 町職員互助会の平成24年度決算

歳入 決算額	会員掛金	2,973,442円	歳出 決算額	冠婚葬祭助成金	1,180,000円
	繰越金	2,696,177円		視察研修費	820,000円
諸収入	1,004円	予防接種費助成金	80,000円		
計	5,670,623円	その他	530,978円		
		計	2,610,978円		

## 御宿町人事行政の運営等の状況

### (3) 職員の経験年数別・学歴別平均給料月額状況 (平成25年4月1日現在)

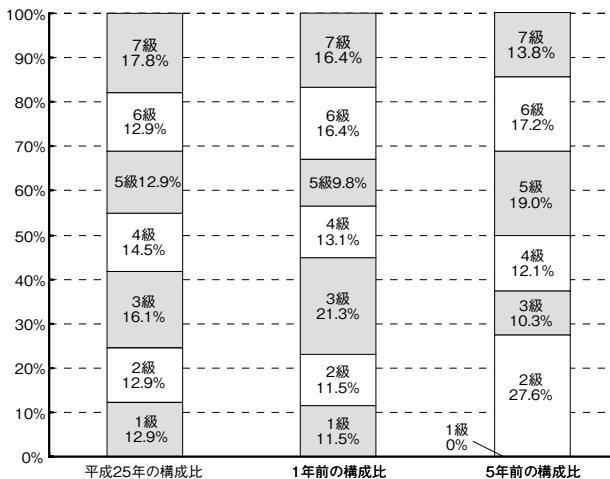
区分	学歴	経験年数10年～15年	経験年数15年～20年	経験年数20年～25年
一般行政職	大学卒	271,180円	315,225円	367,400円
	高校卒	218,400円	— 円	295,400円
技能労務職	高校卒	— 円	— 円	— 円
	中学卒	— 円	— 円	— 円

### 4 一般行政職の級別職員数等の状況

#### (1) 一般行政職の級別職員数の状況(平成25年4月1日現在)

区分	標準的な職務内容	職員数	構成比
1級	主 事 補	8人	12.9%
2級	主 事	8人	12.9%
3級	主 任 主 事	10人	16.1%
4級	係 長	9人	14.5%
5級	主 査	8人	12.9%
6級	課長補佐・班長・公民館長	8人	12.9%
7級	課長及び主幹・議会事務局長	11人	17.8%

(注) 1 御宿町の給与条例に基づく給料表の級区分による職員数である。  
2 標準的な職務内容とは、それぞれの級に該当する代表的な職務である。



#### (2) 昇給への勤務成績の反映状況

御宿町では人事考課による5段階の勤務成績により昇給号数(0号～4号)を決定し4月1日の昇給に反映させています。

### 5 職員の手当の状況

#### (1) 期末手当・勤勉手当

御宿町	国
1人当たり平均支給額 (平成24年度) 1,217千円	—
(平成24年度支給割合) 期末手当 2.60月分 勤勉手当 1.35月分	(平成24年度支給割合) 期末手当 2.60月分 勤勉手当 1.35月分 1.45月分 0.65月分 (下段は再任用職員に係る支給割合)
(加算措置の状況) 職務の級等による加算措置 (5～15%)	(加算措置の状況) 職制上の段階、職務の級等による加算措置 (5～20%)

#### 【参考】 勤勉手当への勤務実績の反映状況

全職員について、毎年6月1日及び12月1日を基準日とする勤務実績をそれぞれ6月の勤勉手当、12月の勤勉手当に反映させています。

### 2 一般行政職給料表の状況(平成25年4月1日現在)

	1級	2級	3級	4級	5級	6級	7級
1号給の給料月額	135,600円	178,800円	222,900円	261,900円	289,200円	320,600円	366,200円
最高号給の給料月額	243,700円	307,800円	356,300円	390,800円	403,200円	422,600円	456,200円

### 3 職員の平均給与月額、初任給等の状況

#### (1) 職員の平均年齢、平均給料月額及び平均給与月額の状況(平成25年4月1日現在)

##### ① 一般行政職

区分	平均年齢	平均給料月額	平均給与月額	平均給与月額(国ベース)
御宿町	39.7歳	293,695円	321,759円	314,258円
千葉県	43.1歳	339,336円	429,810円	—

##### ② 技能労務職

区分	公務員			
	平均年齢	職員数	平均給料月額	平均給与月額(国ベース)
御宿町	48.3歳	4人	260,825円	279,002円
うち、清掃作業員	46.6歳	3人	264,033円	288,269円
うち、給食調理員	52.3歳	1人	251,200円	251,200円
千葉県	51.8歳	人	326,514円	381,507円

※「千葉県」データは公表時点で未公開のため公表後ホームページにて更新します。

区分	民間			
	対応する民間の類似職種	平均年齢	平均給与月額(B)	A/B
御宿町	—	—	—	—
うち、清掃作業員	廃棄物処理場従業員	48.3歳	279,001円	1.03
うち、給食調理員	調理士	42.5歳	276,900円	0.91

区分	参 考		
	年収ベース(試算値)の比較		
	公務員(C)	民間(D)	C/D
御宿町	—	—	—
うち、清掃作業員	4,502,158円	3,981,733円	1.13
うち、給食調理員	4,006,640円	3,411,800円	1.17

※民間データは、賃金構造基本統計調査において公表されているデータを使用している。(平成22年～24年の3年平均)

※技能労務職の職種と民間の職種等の比較にあたり、年齢、業務内容、雇用形態等の点において完全に一致しているものではない。  
※年収ベースの「公務員(C)」及び「民間(D)」のデータは、それぞれ平均給与月額を12倍にしたものに、公務員においては前年度に支給された期末・勤勉手当、民間においては前年に支給された年間賞与の額を加えた試算値である。

(注) 1 「平均給料月額」とは、平成25年4月1日現在における各職種ごとの職員の基本給の平均である。

2 「平均給与月額」とは、給料月額と毎月支払われる扶養手当、地域手当、住居手当、時間外勤務手当などのすべての諸手当の額を合計したものであり、地方公務員給与実態調査において明らかにされているものである。  
また、「平均給与月額(国ベース)」は、国家公務員の平均給与月額には時間外勤務手当、特殊勤務手当等の手当が含まれていないことから、比較のため国家公務員と同じベースで再計算したものである。

#### (2) 職員の初任給の状況(平成25年4月1日現在)

区分	御宿町	国
一般行政職	大学卒 172,200円	172,200円
技能労務職	高校卒 140,100円	140,100円
	高校卒 135,600円	137,200円

## 御宿町人事行政の運営等の状況

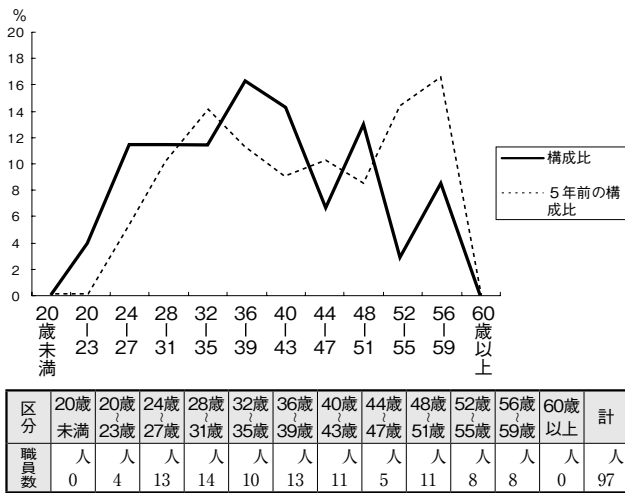
### 7 職員数の状況

#### (1) 部門別職員数の状況と主な増減理由 (各年4月1日現在)

部門	区分	職員数		対前年増減数	主な増減理由		
		平成24年	平成25年				
普通会計部門	一般行政部門	議総	2	2	0	防災業務の増加に伴う増員	
		会務	25	24	-1		
		農水産	7	7	0		
		林業	5	5	0		
		土木	3	3	0		
		衛生	5	6	1		
		民生	20	21	1		
		計	12	11	-1		
		計	79	79	0		<参考> 人口1,000人当たり職員数 9.9人
		教育部門	9	9	0		保健体育業務の増加に伴う増員
消防部門							
小計	88	88	0	<参考> 人口1,000人当たり職員数 11.1人			
公営企業等会計	水道	3	3	0			
	国保介護	6	6	0			
	小計	9	9	0			
合計	97	97	0	<参考> 人口1,000人当たり職員数 12.1人			

(注) 1 職員数は一般職に属する職員数です。(ただし教育長は除く)  
2 [ ]内は、条例定数の合計です。

#### (2) 年齢別職員構成の状況(平成25年4月1日現在)



#### (3) 定員管理の数値目標及び進捗状況

##### ①平成23年4月1日～平成27年4月1日における定員管理の数値目標

平成23年4月1日職員数	平成27年4月1日職員数	純増減数	純増減率
96人	100人	4人	4.2%

##### ②定員管理の数値目標の年次別進捗状況(実績)の概要

(各年4月1日現在)

部門	区分	23年計画	24年1年目	25年2年目	26年3年目	27年4年目	23年～27年計	参考数値目標
		職員数	職員数	職員数	職員数	職員数	職員数	職員数
一般行政	職員数	78	79	79				-
	増減		1	0				-
教育	職員数	9	10	10				-
	増減		1	0				-
消防	職員数	-	-	-				-
	増減		-	-				-
公営企業等会計	職員数	9	9	9				-
	増減		-	-				-
計	職員数	96	98	98				100
	増減		2	0			2(50%)	4

(注) 1 計画期間は、平成23年から27年です。  
2 ( )内の数値は、数値目標に対する進捗率を示す。  
3 増減は、各年の欄にあっては対前年度比の職員増減数を、計の欄にあっては計画1年目以降現年までの職員増減数の累計を示す。

#### (2) 退職手当の支給率(平成25年4月1日現在)

	御宿町		国	
	自己都合	勤奨・定年	自己都合	勤奨・定年
勤続20年	23.03月分	28.785月分	勤続20年	23.03月分
勤続25年	32.83月分	38.955月分	勤続25年	32.83月分
勤続35年	46.55月分	55.86月分	勤続35年	46.55月分
最高限度額	55.86月分	55.86月分	最高限度額	55.86月分
その他の加算措置	定年前早期退職特例(2～20%加算)		定年前早期退職特例(2～20%加算)	
1人当たり平均支給額	-	27,277千円	その他の加算措置	定年前早期退職特例(2～20%加算)

(注) 退職手当の1人当たり平均支給額は、平成24年度に退職した職員に支給された平均額である。

#### (3) 地域手当(平成25年4月1日現在)

支給していません。

#### (4) 特殊勤務手当(平成25年4月1日現在)

平成18年度をもって廃止しました。

#### (5) 時間外勤務手当

支給実績(平成24年度決算)	10,271千円
職員1人当たり平均支給年額(平成23年度決算)	117千円
支給実績(平成23年度決算)	6,807千円
職員1人当たり平均支給年額(平成22年度決算)	74千円

#### (6) その他の手当(平成24年4月1日現在)

手当名	内容及び支給単価	国の制度との異同	国の制度と異なる内容	支給実績(24年度決算)	支給職員1人当たり平均支給年額(24年度決算)
扶養手当	配偶者13,000円 配偶者以外の扶養親族 2人まで1人6,500円3人目から1人5,500円 16歳から22歳までの子1人5,000円加算 3人目以降の子に限り1,000円加算	異	国は子に限らず3人目以降の扶養に1,000円加算	9,290千円	105,563円
住居手当	●借家の場合(家賃12,000円を超える場合) 家賃の額に応じて支給(最高27,000円)	同		3,353千円	38,106円
通勤手当	●交通機関を利用する場合 運賃代55,000円までは全額支給それを越える部分については、5,000円を限度に半額支給 ●自動車等を利用する場合 通勤距離に応じて2,000円～22,700円を支給	異	国は運賃代最高額55,000円	2,501千円	28,422円
管理職手当	7級職 30,000円 7級相当職 14,000円 6級職及び保育所5級職 7,000円	異	国は職務の等級に応じ31,700円～139,300円	4,720千円	53,632円
休日勤務手当	休日等において正規の勤務時間中に勤務を命ぜられた場合勤務1時間につき勤務1時間あたりの給料額の135/100	同		214千円	2,427円
管理職特別勤務手当	管理職が週休日等において勤務を命ぜられた場合、勤務1回につき支給する 7級職8,000円または12,000円(勤務時間による)6級職4,000円または6,000円(勤務時間による)	同		1012千円	11,500円
宿日直手当	宿日直業務1回につき 4,200円	同		4,074千円	46,295円

### 6 特別職の報酬等の状況(平成25年4月1日現在)

給料	区分	給料月額等	
		(参考)類似団体における最高/最低額	
町長	長	380,000円 (760,000円)	728,000円/360,000円
	副町長	304,500円 (609,000円)	370,000円/205,000円
報酬	議長	270,000円	320,000円/165,000円
	副議長	226,000円 215,000円	300,000円/146,000円
期末手当	町長	(24年度支給割合)3.85月分	
	副町長	(24年度支給割合)3.25月分	
退職手当	市区町村長	(算定方式)	(1期の手当額) (支給時期)
	副市町村長	給料月額×35/100×在職月数 給料月額×25/100×在職月数	6,384,000円 任期毎 3,654,000円 任期毎

(注) 1 給料及び報酬の( )内は、町長等の給料の特例に関する条例に基づく減額措置を行う前の金額である。(平成25年1月25日から50%減額)  
2 類似団体における最高/最低額は、減額措置等を行う前の金額である。  
3 退職手当の「1期の手当額」は、4月1日現在の給料月額及び支給率に基づき、1期(4年=48月)勤めた場合における退職手当の見込額である。

# メキシコ友好親善使節団親善交流レポート

Vol.2

御宿町議会議長 中村 俊六郎

メキシコ友好親善使節団として、平成25年10月21日から30日までの10日間の日程で2度目のメキシコ国を訪問しました。

この度の訪墨の一番の目的は、プエブラ州テカマチャルコ市との姉妹都市協定の締結にありました。テカマチャルコ市は、首都メキシコシティからバスで3時間程のところであり、まわりを高い山々で囲まれた盆地で産業は農業を中心とする、のどかな人口およそ73,000人の都市です。

22日夕刻、テカマチャルコ市へ到着しました。この日は肌寒く雨が降る中、大勢の市民の大歓迎を受け、市役所前広場での歓迎式典ではバルカサル市長をはじめ市民の協定締結への熱い思いがひしひしと感じられ大変感動しました。

翌日は、この度のメキシコ国訪問の一番大きな目的であります姉妹都市協定締結の調印式がドン・ロドリゴ・デ・ビベロ・イ・アベルサが眠るサンフランシスコ修道院の前庭で400名におよぶ市民や関係者の出席のもと挙行され、調印書に署名しました。その後、記念写真の撮影や協定締結を祝うパーティが

あり、市民との友好の絆を深めました。

27日は、黒沼ユリ子先生のご自宅を訪問しました。黒沼先生は、メキシコを拠点とし日本でも数多くのコンサートを開催する世界に誇るヴァイオリニストで、御宿町でのコンサートも行っています。そのころ使節団の日程も終盤をむかえ日本食が恋しくなる時期でしたので、昼食のおにぎりや数々の日本料理を堪能いたしました。長旅で、ほっとするひと時を過ごすことができましたことに感謝し、黒沼先生の平成26年1月の日本公演が成功することを祈念しつつ、メキシコシティへ向かいました。

メキシコ滞在最后の28日は、メキシコ国文部科学省を訪れテカマチャルコ工科大学の学長とともに国際関係部副局長とお会いし、青年交流の財政支援などをお願いし、慌ただしく日程を熟し空港へ向かい帰国の途につきました。

この度のメキシコ国訪問で思ったことは、これからの若い人達がより一層の交流を深め、交流の輪を拡げていくにはスペイン語の習得が必要であると2度のメキシコ訪問で身にしみて

強く感じました。それには、スペイン語を小、中学校での教科として実施できるような実現に向けて取り組むべき課題だと思います。

実現には大変厚い壁がありますが、400年以上昔、先人たちが行なった偉業を風化させることなく末永く後世に伝承させるために、特色あるまちづくり(教育)のためにグローバル化が進むなかでの教育、文化、スポーツ、産業・経済の交流発展のためにも、町全体で国・県や教育関係機関への働きかけをすべきだと考えます。

住民皆さまのご協力をお願い申し上げます。



▲黒沼ユリ子先生宅にて

在宅介護でお困りの事が御座いましたらご相談ください。  
お手伝いさせていただきます。

スタッフも募集しています。

ケアプラン作成・訪問介護

NOAH(のあ)

御宿町 岩和田 1056

電話 60-3868



店長の  
秋場 秀一です!

太陽光発電・オール電化・エアコン  
リフォーム・地デジテレビ・家電

**PANA CLAIR** シーズ あきば

御宿町新町312  
TEL 68-2157

買ったあともおまかせください!  
「即日訪問」で安心サポート

ブログで私たちの仕事を紹介中▶▶▶

オール電化 御宿町

検索

子どもの  
健康を守る

## 予防接種はお済みですか？

赤ちゃん自身が免疫を作って病気を予防するための手段として、予防接種を受けましょう。  
定期予防接種は受けられる年齢が決まっていますので、今一度お子さんの年齢と母子手帳の「予防接種の記録」のページを確認して、定期予防接種を受けましょう。

### 定期予防接種の種類とスケジュール

種類	望ましい接種時期及び回数	対象年齢
H i b (インフルエンザ菌b型)	〔初回〕 生後2か月～7か月の間に接種開始し、初回は27～56日の間隔で3回接種 〔追加〕 初回終了後、7～13か月の間に1回接種	生後2か月～ 生後5歳未満
小児用肺炎球菌	〔初回〕 生後2か月～7か月の間に接種開始し、初回は27日以上の間隔で3回接種 〔追加〕 初回終了後、60日以上の間隔をおいて、生後12か月以降に1回接種	生後2か月～ 生後5歳未満
4種混合 (ジフテリア、 百日せき、破傷風、 不活化ポリオ)	〔1期初回〕 生後3～12か月の間に、20～56日の間隔で3回接種 〔1期追加〕 1期初回終了後、12～18か月の間に1回接種	生後3か月～ 7歳6か月未満
B C G	生後5～8か月の間に1回接種	生後12か月未満
麻しん・風しん 混合	〔1期〕 生後12～24か月の間に1回接種 〔2期〕 5～7歳未満で、小学校就学前の1年間に1回接種	生後12～ 24か月未満 5～7歳未満で、 小学校就学前の1 年間
日本脳炎	〔1期初回〕 3～4歳の間に、6～28日の間隔で2回接種 〔1期追加〕 1期初回終了後、約1年あけて1回接種 〔2期〕 9～10歳の間に1回接種	生後6か月～ 7歳6か月未満 9～13歳未満
2種混合 (ジフテリア、破傷風)	〔2期〕 11～12歳までの間に1回接種	11～13歳未満
ヒトパピローマウイルス (子宮頸がん)	中学校1年の間に 初回接種後1か月、6か月後に3回接種 または初回接種後2か月、6か月後に3回接種	小学校6年生～ 高校1年生相当の 女子

### ★子宮頸がん予防接種について

子宮頸がん予防接種は、接種後に持続的な痛み等の副反応を生じたお子さんがいたため、平成25年6月から積極的な接種勧奨は差し控え、希望者のみに実施しています。このため、対象年齢のお子さんで子宮頸がん予防接種が終わっていない方は、国の動向を見ながら今後改めてお知らせします。

### ★小児用肺炎球菌予防接種について

従来、使用されてきた「プレベナー（沈降7価肺炎球菌結合型ワクチン）」に変わり、平成25年11月から「プレベナー13（沈降13価肺炎球菌結合型ワクチン）」が導入されました。これにより、従来よりも多くの種類に対して予防効果が期待出来ると考えられています。途中まで接種を終えられた方は、13価肺炎球菌ワクチンで残りの接種をスケジュール通り終えてください。

【問い合わせ】 保健福祉課保健事業班 ☎0470-68-6717

くらしの  
**情報**  
INFORMATION

**合同就職面接会**

in 習志野

若年求職者向けの合同就職面接会を開催します。当日は、面接に加え、就職セミナーや相談コーナーも開設します。履歴書をお持ちの上、ぜひご来場ください。

▼日時

2月18日(火)  
10時～16時30分(予定)

▼会場

習志野文化ホール内  
モリシアホール(JR総武線津田沼駅徒歩4分)

▼内容

就職面接会、企業説明会、就職セミナー、就職相談コーナー

▼参加方法

予約不要、入退場自由

▼問い合わせ

千葉県雇用企業開拓員事業事務局

☎043-308-0501

http://www.chiba-kaitaku.com/

公開講座

「おいしい!楽しい!!  
千葉のトマト」

トマトの歴史や技術開発、家庭でできるトマトづくりや利用法などを紹介します。

▼日時

3月4日(火)  
13時30分～16時

▼会場

千葉市民会館小ホール  
(JR千葉駅徒歩7分)

◆定員

150人(申込先着順)

▼申込方法

住所、氏名、電話番号を書いて、Eメールまたは電話にてお申し込みください。  
(2月5日(水)から受付開始)

▼申込・問い合わせ

千葉県総合研究センター  
☎043-291-0151

☐carc@mz.pref.chiba.jp

http://www.pref.chiba.lg.jp/lab-nourin/

マリンスイエンス

ギャラリー

千葉県豊かな海から  
海藻いろいろ

磯にたくさん見られる生きもの、海藻。動かないのであまり目立たない海藻。千葉県はそんな海藻が世界でも大変豊富な場所の一つです。種類、色、形、役割、利用方法など、千葉県海藻たちに迫ります。

▼期間

2月15日(土)～  
5月6日(火)

▼入場料

一般200円、高校・大学生100円、中学生以下・65歳以上無料

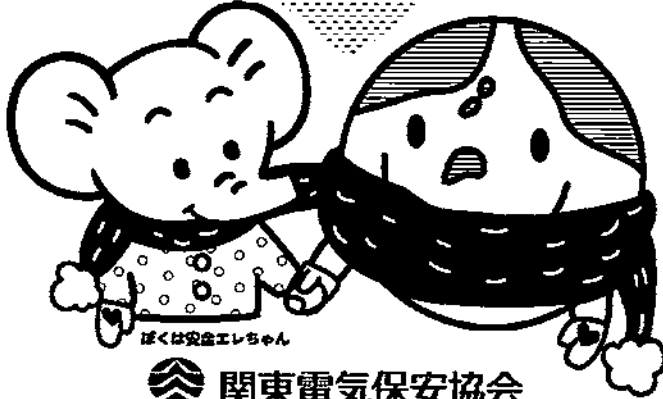
▼問い合わせ・会場

県立中央博物館分館  
海の博物館  
(勝浦市吉尾123)

☎0470-76-1133

☐http://www.chiba-nuse.or.jp/UMIHAKU/

2月は省エネルギー月間です  
地球と仲良く省エネハート!



ぼくは安全エレちゃん  
関東電気保安協会  
http://www.kdh.or.jp/

制服学校指定店(男子・女子)

- ・一宮商業高校
- ・大原高校
- ・大多喜高校
- ・茂原樟陽高校
- ・勝浦若潮高校
- ・長生高校
- ・茂原高校

シャツ・ブラウス・ネクタイ  
ソックス等取り扱っております。

大原中央商店街通り  
TEL.62-0236



少人数の家族葬から社葬までおまかせください

やすらぎの  
セレモニーホール

御宿法輪閣



寺院葬も自宅葬も経験豊かなスタッフが対応いたします

株式会社 アスカ ☎0470-60-2711 御宿町須賀1629-1

# 編 集 後 記

新しい1年が始まりました。

昨年は4月から広報担当となり、文章による伝達の難しさが身に沁みた1年となりました。

今回取材した成人式で会った、新成人の皆さんに負けないよう、新たな1年に挑んでいきたいと思ひます。

(鶴岡)

## 人の動き ※住民基本台帳人口数

■7,974(▲20) 男3,788 女4,186  
世帯数 3,656 (平成25年 12月31日)

## 御宿分署の出動状況

■火災発生件数 2 救急件数 50  
平成25年 12月中  
御宿分署 ☎80-0136

## 交通事故発生状況

■発生件数 22 死者数 0 負傷者数 27  
(平成25年 1月1日～12月31日現在)

## 町民バス利用状況

■乗車人数 181人  
平成 25年 12月中

## ダムの貯水状況 (平成26年 1月1日現在)

■貯水量 432,000m<sup>3</sup>  
貯水率 74.6%

## 町浄水場の水質検査

■平成25年 12月17日 採水の検査結果  
放射性セシウム 『不検出』

## 慶弔 (平成 25年 12月届出)

■出生 3 死亡 16

## 俳句愛好会【おんじゆく俳壇】 今月の兼題【年末・冬空】

記念碑の文字浮き上がる冬麗  
陽を吸ひし白菜甘き夕べかな  
初雪やはづみのつきしランドセル  
冬空や乾燥しきつて喉痛し  
六甲山浮かぶ絵文字の冬化粧  
忙しげに行き交ふ巷年の暮  
流行風邪点滴する児の指細し  
風に舞ふ紅の一ひら冬の使者

金子 澄子  
本吉 愛  
桜谷 敬蔵  
佐野志保子  
菊池 武夫  
大曾根利枝  
澤崎 幸子  
佐藤きよみ

特急の窓に額つく冬の旅

本吉美絵子

父さんのピザの腕前クリスマス

小野 玲子

泣き声の産湯に柚子の香りかな

岡本 俊康

真つすぐに鶯の声降る十二月

鶴岡とく路

●冬麗Ⅱ冬の晴れた日

※10月号の上段左より2句目、正しくは  
佐野 志保子さんの作でした。

☆低価格 (密葬・家族葬・直葬等)  
☆保冷庫にてご遺体のお預かり  
病院のお迎えからご葬儀・法事まで

小ホールも  
ございます

もしも...の時は  
(有)藤ライフサービス



いすみ市 4250 TEL 64-0070  
0120-64-0071

手づくりの味

お弁当・オードブル・祝・仏事用の  
仕出しも承ります《配達可能》

庄兵卫

☎0120-101443 七福天入口  
TEL 63-0053 FAX 63-9177

# 2月 February タウンカレンダー

日	月	火	水	木	金	土
2月17日から確定申告の受付が始まります。(3月17日まで) また、2月22日に住民税出張受付を各区で行います。						1
2	3	4 ○乳児相談 13:30~15:00 (保健)	5	6 ○交通事故相談 10:00~15:00 (役場2階相談室)	7 ○健康運動教室 14:00~15:00 (B&G)	8
9	10	11 建国記念日 ○ロドリゴ駅伝	12	13	14 ○健康運動教室 14:00~15:00 (B&G)	15
16 ○サンデーオープン 9:00~12:00 ○町民清掃 ○オーシャントレイル	17	18	19	20	21 ○健康運動教室 14:00~15:00 (B&G)	22
23 ○海の花祭り	24	25 ○1歳6ヵ月健診 13:15~13:30 (保健) ○3歳児健診 13:30~13:45 (保健)	26 ○献血	27	28 ○子育て相談 10:00~11:30 (御児) ○健康運動教室 14:00~15:00 (B&G) ○国民健康保険税第8期納期限 ○介護保険料第8期納期限 ○後期高齢者医療保険料第8期納期限	

(保健) ⇒町保健センター (公民) ⇒公民館 (B&G) ⇒町 B&G 海洋センター (御児) ⇒御宿児童館



あなたに夢を。宝くじ 街に元気を。

クーちゃん

## 岩和田区入宿町内宿が 新しくなりました。

～宝くじ助成金の活用～

岩和田区入宿町内会では(財)自治総合センターによる宝くじ普及広報事業を活用し、老朽化した入宿町内宿の建て替えを行いました。

町内宿は、祭囃子をはじめとする伝統文化の継承や高齢者のふれあい・語らい、町内会総会、P T A活動が行われており、世代を超えた地域住民交流の拠点となっています。

