

御 ONJUKU 宿

No.645

1月

2016.平成28年



写真：御宿町成人式

- P 2～3 御宿町成人式
- P 4 平成28年御宿町消防団出初式
- P 5 救急医療情報キットを配布しています
- P 6～7 まちのできごと
- P 8～10 御宿町人事行政の運営等の状況
- P 11 健康ワンポイント



御宿町成人式



▲手紙は先生方が大切に保管して
くださいました

御宿町成人式が1月9日(土)に町公民館で行われました。

今年度、御宿町では62人の若者が成人を迎え、思い出に花を咲かせ、スマートフォンやカメラで記念撮影を楽しみました。

式典のあいさつで石田町長は、「自信と希望と勇気を持ち、夢の実現に向け努力を惜しまず、一つひとつの経験を大切に、ご自分の道を進んで行ってください。」と新成人を激励しました。

また式典後には、新成人が御宿中学校卒業時に書いた「二十歳の自分」宛の手紙を恩師から手渡され、気恥ずかしくも嬉しそうな様子で受け取る姿が見られました。

本日は私たちのためにこのような素晴らしい式典を開いていただき、ありがとうございます。

自分たちの20年間で振り返ると、楽しかったこと、辛かったことなど様々なことがありました。親や先生などの周りの人たちには、沢山のご心配をいただくことがあったと思います。

これからは、家族や周囲の方々の教えを胸に、社会人という自覚を持ち、どんなときも諦めずに目標に向かって精一杯歩んでいきますので、温かく見守っていただきたいと思えます。

そして、親父、母さん、ここまで立派に育ててくれて本当にありがとうございます。

これからも感謝の気持ちを忘れずに、私たちがなりに努力し、頑張っていくこととお誓いし、成人の言葉とさせていただきます。

成人者代表 乾 賢悟



▲乾 賢悟さん

▲君塚 美吹さん

成人の言葉

本日は私たちのために、このような式典を開いていただきありがとうございます。

町長をはじめ、沢山の皆さまよりお祝いのお言葉、励ましのお言葉をいただき心より感謝いたします。

この20年間、色々なことがありましたが御宿町の多くの方に支えられて育ちました。このように周りからのお力添えもあり、成人式を迎えることができました。

20歳になり、社会人と言われるようになる私たちは、より責任感をもって行動しなければなりません。大人として何もわからない私たちに今後とも良きご指導をくださいますよう、宜しくお願ひ申し上げます。

また、ここまで成長できたのも一番近くで温かく見守ってくれた家族がいたからです。本当に感謝しています。立派な大人になって親孝行したいです。

本日はお忙しい中、皆様にごこのようなお祝いの式典を開いていただいたことを重ねて感謝し、成人の言葉に代えさせていただきます。

成人者代表 君塚 美吹



平成28年 御宿町消防団出初式

平成28年1月10日（日）、御宿町公民館大ホールにおいて、御宿町消防団出初式が挙行されました。

町における消防・防火活動に従事した方に対する表彰や防火ポスター展の表彰が行われました。

今年の表彰者は次のとおりです。（敬称略）

◆千葉県知事功労章

本部分団長 小川 雅豊

◆千葉県知事精勤章

本部分団長 神定 一夫

◆防災危機管理部長章

第2分団副分団長 椿 哲也

第4分団副分団長 高梨 嘉史

第7分団副分団長 高橋 幸隆

第8分団副分団長 吉野 健作

◆公益財団法人 千葉県消防協会会長功労章

第8分団分団長 吉野 利幸

◆公益財団法人 千葉県消防協会会長精勤章

第1分団副分団長 岩瀬 拓弥

第2分団副分団長 滝口 清

◆消防協会夷隅支部長功労章

第7分団副分団長 東 暁夫

◆消防協会夷隅支部長精勤章

第1分団副分団長 君塚 和久

第2分団副分団長 鶴岡 康利

第8分団副分団長 白鳥 一宏

◆御宿町長功労章

第1分団副分団長 井上 友純

第2分団副分団長 米本 博和

第4分団副分団長 高倉 由和

第7分団副分団長 高田 誠

第8分団副分団長 吉野 昭

◆御宿町消防団長精勤章

第1分団副分団長 山下 之洋

第2分団副分団長 鈴木 雅人

第4分団副分団長 渡邊 嘉幸

第7分団副分団長 埋田 齊

第8分団副分団長 佐藤 義之

◆御宿町消防団長特別功労章

第7分団副分団長 吉野 健二

第7分団副分団員 貝塚 昂祐

第7分団副分団員 浅野 雄輝

第7分団副分団員 小高 晃

第7分団副分団員 木原 大介

【防火・防火ポスター表彰者】

①御宿町長賞

御宿小学校5年 豆田 優弥

②御宿町消防団長賞

布施小学校6年 三成 命

③御宿町教育委員会教育長賞

布施小学校6年 小林 千紘

④夷隅郡市広域市町村圏事務組合 消防長賞

御宿小学校5年 丸山 聖流

⑤夷隅郡市防火安全協会会長賞

御宿小学校5年 辻ひなた

⑥千葉県危険物安全協会連合会長賞

御宿小学校5年 中野 真里亜

⑦千葉県消防設備協会会長賞

布施小学校1年 佐藤 琉偉

【防火ポスター入賞作品】



おめでとうございます！

救急医療情報キットを配布しています

町社会福祉協議会では、救急医療情報キットを配布しています。これは、緊急時に必要な医療等の情報を冷蔵庫に保管し、救急隊員などの迅速な救急活動に役立てるものです。



キットの内容

- ・ 救急情報シート（必要な情報を記入してボトルに入れます）
- ・ 情報保管用のボトル（冷蔵庫の扉の内側に保管します）
- ・ 冷蔵庫用のマグネット（保管していることがわかるように冷蔵庫に貼ります）
- ・ 玄関用シール（保管している事がわかるように玄関の内側に貼ります）

配布対象者

- ・ 70歳以上のひとり暮らしの方
- ・ 70歳以上の高齢者のみの世帯
- ・ その他町社会福祉協議会長が必要と認める方

申請方法

申請書に必要事項を記入の上、町社会福祉協議会へ提出してください。

申請書の配布場所

- ・ 御宿町役場保健福祉課（2階②窓口）
- ・ 御宿町地域福祉センター（社協事務局）



○問い合わせ 御宿町社会福祉協議会 TEL 68-6725

実谷区の民生委員・児童委員が 変更となりました



実谷区の民生委員・児童委員について変更がありました。

平成27年12月1日から、吉野 康子さんが民生委員・児童委員に委嘱されました。

任期は、平成28年11月30日までです。



御宿町と地域金融機関との 包括連携に関する協定を締結しました



御宿町と地域金融機関（千葉銀行、京葉銀行、千葉興業銀行、房総信用組合）との包括連携に関する協定締結式が、11月27日（金）に役場で行われました。

この協定は、「御宿町まち・ひと・しごと創生総合戦略」の推進において、町経済の活性化に向け、地域の実情や企業の業況などを共有し、地域経済環境分析や地域としてとるべき戦略について、相互に連携を図り、その実効性を高めることを目的として締結されました。

御宿町・日本ライフセービング協会相互協力協定を 締結しました

12月12日（土）、品川プリンスホテル（東京都品川区）で開催された、平成27年度日本ライフセービング協会 納会の開催に先立ち、御宿町と日本ライフセービング協会（以下：JLA）による相互協力協定（パートナーシップ協定）が締結されました。

1996年に第11回全日本ライフセービング学生選手権大会を御宿海岸へ誘致してから20年を迎え、日本ライフセービング協会公式大会開催は30回を超えました。

2013LIFE SAVING WEEK御宿（2013年）では、町内小中学校と共に地域に根差したライフセービング大会を成功させました。また、JLAの協力の下、2014年から地域の特色ある教育カリキュラム「命の海洋教育」を町内小中学校にて実施するとともに、海外上級ライフセーバー招聘事業をスタートしています。

加えて今年度は、海水浴期間内での適正飲酒啓発事業「飲んだら泳がないキャンペーン」を実施しました。こうした実績を基に、世界に向けた水辺の安心・安全思想の普及先端地域として発展していくことを目的に、今回の協定が締結されました。



「小さな親切」運動実行章 受章

小田島 明夫さん（新町）、鈴木 隆雄さん（新町）、高山 忠勝さん（六軒町）、伊藤 昭彦さん（須賀）、猪又 とくさん（勝浦市）が「小さな親切」運動本部より「小さな親切運動」実行章を受章されました。



▲受章者（左から鈴木 隆雄さん、高山 忠勝さん 右から伊藤 昭彦さん）

また、猪又さんは牛乳パックで作ったかごに防犯標語等を書いて各所に届け、注意を呼びかけています。

皆さんの、人を気遣い、お互いを思いやる活動が評価され、今回の受章となりました。

小田島さんは、御宿中学校の土手の美化活動等に取り組み、鈴木さん、高山さん、伊藤さんは、御宿小学校児童の登下校の見守りをされています。



▲猪又 とくさん



▲町長室での伝達式

佐原 孝義さん（御宿台）が「小さな親切運動」実行章を受章されました。

佐原さんは週2回ほど、岩和田漁港の清掃を行っています。

その活動を、御宿岩和田漁業協同組合代表理事組合長の畑中 英男さんが運動本部に推薦し、今回の受章となりました。

御宿町人事行政の運営等の状況

御宿町職員の給与や定員管理の状況について、広く町民にご覧いただき、より公平で透明性のあるものとしていくため、次のとおり公表します。

町職員互助会の平成26年度決算

歳入 決算額	会員掛金	2,960,148円	歳出 決算額	冠婚葬祭助成金	1,445,000円
	繰越金	3,576,746円		視察研修費	280,000円
	諸収入	1,154円		予防接種費助成金	82,000円
	計	6,538,048円		その他	602,095円
			計	2,409,095円	

(3) 健康管理

全職員に対し、労働安全衛生法に基づく定期健康診断とその結果を基に保健指導を行い、職員の健康状態の把握と疾病の早期発見に努めています。
平成26年度の定期健康診断受診者数78人

VI 勤務条件に関する措置の要求の状況

「該当案件なし」

VII 不利益処分に関する不服申し立ての状況

「該当案件なし」

御宿町の給与・定員管理等について

1 総括

(1) 人件費の状況(普通会計決算)

区分	住民基本台帳人口 (平成27年1月1日現在)	歳出額 (A)	実質収支	人件費 (B)	人件費率 (B/A)	(参考) 平成25年度の 人件費率
平成26年度	人 7,855	千円 3,228,901	千円 176,588	千円 740,314	% 22.9	% 21.5

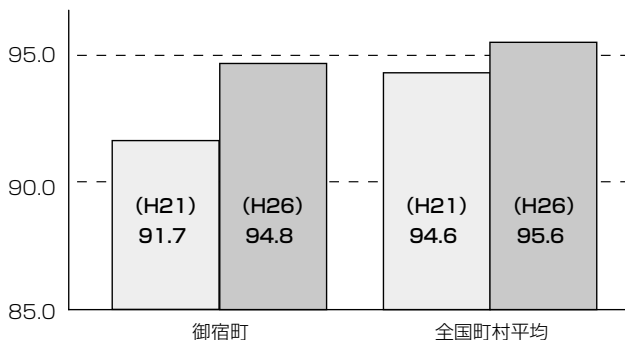
※水道、国保、介護会計等の公営企業会計等は除く

(2) 職員給与費の状況(普通会計決算)

区分	職員数 (A)	給与費				一人当たり 給与費 B/A
		給料	職員手当	期末・勤勉 手当	計(B)	
平成26年度	人 86	千円 304,065	千円 32,428	千円 112,854	千円 449,347	千円 5,225

- (注) 1 職員手当には退職手当を含まない。
2 職員数は、普通会計に係る平成26年4月1日現在の職員数である。
3 給与費については、任期付短時間勤務職員(再任用職員(短時間勤務))の給与費が含まれており、職員数には当該職員を含んでいない。

(3) ラスパイレス指数の状況(各年4月1日現在)



(注) 1 ラスパイレス指数とは、全地方公共団体の一般行政職の給料月額を同一の基準で比較するため、国の職員数(構成)を用いて、学歴や経験年数の差による影響を補正し、国の行政職俸給表(一)適用職員の俸給職員の俸給月額を100として計算した指数。

I 職員の勤務時間その他勤務条件の状況

1. 勤務時間の状況について

開始時刻	終了時刻	休憩
8:30	17:15	12:00~13:00

II 職員の分限及び懲戒の状況

1. 職員の分限処分の状況について(平成26年度)

降任	免職	休職	降級
0	0	0	1

2. 職員の懲戒処分の状況について(平成26年度)

戒告	減給	停職	免職
0	0	0	0

III 職員のサービスの状況

1. 年次有給休暇の状況について(平成26年)

平均取得日数	消化率
9.1日	22.9%

2. 育児休業及び部分休業の状況について(平成26年度)

	育児休業 取得者数	うち両休業 取得者数	
		うち育児休業 取得者数	部分休業 取得者数
男性職員	0	0	0
女性職員	1	0	0
計	1	0	0

IV 職員の研修及び勤務成績の評定の状況

1. 職員の研修(平成26年度)

御宿町では、御宿町職員人材育成基本方針に沿って、毎年度計画的に研修所での研修等を行っています。

研修所での 研修	区 分	課程数	修了職員数
	職責や経験別によるもの		
外部研修	海外視察	1	1人
	ビジネスマナー	2	10人
内部研修	業務別のもの	1	44人
	職場研修	2	25人

2. 勤務成績の評定の状況

6月1日、12月1日を基準日として勤務成績の定期評価を行い、勤勉手当への反映を行っています。

V 職員の福祉及び利益の保護の状況

(1) 職員互助会

主に職員の福利厚生を充実させるため、職員互助会で各種事業を行っています。

- ・職員冠婚葬祭費助成
- ・視察研修
- ・予防接種費助成
- ・奉仕作業 など

(2) 千葉県市町村職員互助会

- ・出産費助成金 20,000円
- ・長期療養者助成金 給料20%以上減額、勤務に服することができない日1日につき1,000円 12ヶ月限度
- ・弔慰金 会員が死亡したとき 60,000円・家族弔慰金 会員の被扶養者が死亡したとき 30,000円
- ・退会せん別金 在会1年につき1,500円(支給上限年数30年)
- ・永年勤続者祝金 勤続25年 10,000円
- ・入学祝金 小、中、高 それぞれ5,000円
- ・結婚祝金 20,000円
- ・老人看護助成金 1件 20,000円
- ・介護休暇助成金 1日 5,000円
- ・育児育英金 1人につき 100,000円
- ・育児休業助成金 1日につき 300円(育児休業手当金等が支給される場合を除く)
- ・その他 災害給付金、永年勤続者宿泊補助券、保養所等助成金、就職祝金等

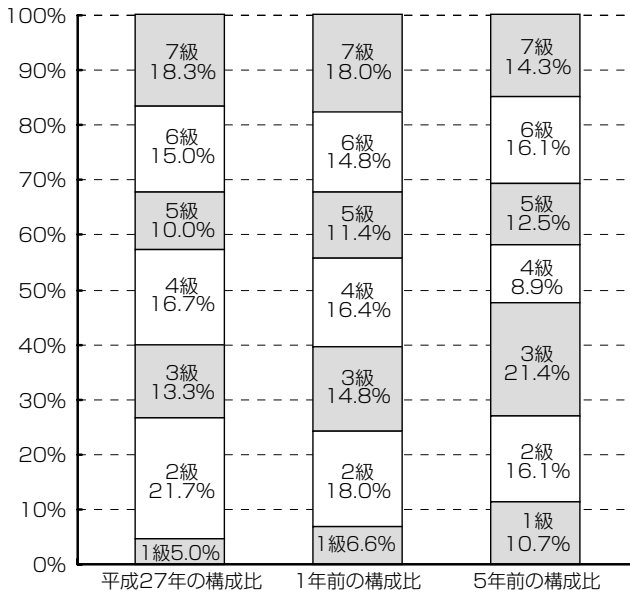
御宿町人事行政の運営等の状況

3 一般行政職の級別職員数の状況

(1) 一般行政職の級別職員数の状況(平成27年4月1日現在)

区分	標準的な職務内容	職員数	構成比	1号級の給料月額	最高号給の給料月額
1級	主事補	3人	5.0%	139,200円	244,900円
2級	主事	13人	21.7%	182,800円	301,900円
3級	主任主事	8人	13.3%	225,600円	347,700円
4級	係長	10人	16.7%	258,300円	380,300円
5級	主査	6人	10.0%	285,000円	390,700円
6級	課長補佐・班長・公民館長	9人	15.0%	315,800円	407,900円
7級	課長・主幹・議会事務局長・会計管理者	11人	18.3%	360,100円	442,600円

(注) 1 御宿町の給与条例に基づく給料表の級区分による職員数である。
2 標準的な職務内容とは、それぞれの級に該当する代表的な職務である。



(2) 昇給への勤務成績の反映状況

御宿町では人事考課による5段階の勤務成績により昇給号数(0号～4号)を決定し4月1日の昇給に反映させています。

5 職員の手当の状況

(1) 期末手当・勤勉手当

御宿町	
1人当たり平均支給額(平成26年度) 1,312千円	
(平成27年度支給割合)	
期末手当 2.60月分	勤勉手当 1.50月分
1.45月分	0.70月分
(下段は再任用職員に係る支給割合)	
(加算措置の状況)	
職務の級等による加算措置 (5～15%)	

【参考】 勤勉手当への勤務実績の反映状況

毎年6月1日及び12月1日を基準日とする勤務実績をそれぞれ6月の勤勉手当、12月の勤勉手当に反映させています。

(4) 給与改定の状況

①月例給 ※御宿町には人事委員会が設置されていないため、人事委員会の勧告はありません。

区分	人事委員会の勧告				給与改定率	(参考) 国の改定率
	民間給与(A)	公務員給与(B)	較差(A-B)	勧告(改定率)		
平成27年度	- 円	- 円	- 円	- %	- %	- %

(注) 「民間給与」、「公務員給与」は、人事委員会勧告において官民の4月分の給与額をラスパイレース比較した平均給与月額である。

②特別給

区分	人事委員会の勧告				年間支給月数	(参考) 国の年間支給月数
	民間の支給割合(A)	公務員の支給月数(B)	較差(A-B)	勧告(改定月数)		
平成27年度	- 月	- 月	- 月	- 月	- 月	- 月

※「民間の支給割合」は民間事業所で支払われた賞与等の特別給の年間支給割合、「公務員の支給月数」は期末手当及び勤勉手当の支給月数である。

(5) 給与制度の総合的見直しの実施状況について

①給料表の見直し[実施]

(給料表の改定実施時期) 平成27年4月1日

(内容) 一般行政職の給料表については、国の見直しを踏まえ、平均2%引下げ。激変緩和のため、3年間(平成30年3月31日)までの経過措置(現給保障)を実施。

②地域手当の見直し[支給対象地域外のため支給なし]

③その他の見直し内容[管理職特別勤務手当について、国と同様に見直しを実施(平成27年4月1日実施)]

2 職員の平均給与月額、初任給等の状況

(1) 職員の平均年齢、平均給料月額及び平均給与月額の状況(平成27年4月1日現在)

①一般行政職

区分	平均年齢	平均給料月額	平均給与月額	平均給与月額(国ベース)
御宿町	40.9歳	301,461円	335,222円	310,211円
千葉県	42.3歳	326,573円	416,393円	-

②技能労務職

区分	平均年齢	職員数	平均給料月額	平均給与月額(A)	平均給与月額(国ベース)
御宿町	55.7歳	3人	286,666円	297,598円	295,233円
千葉県	52.8歳	-	321,373円	377,586円	-

(注)1 「平均給料月額」とは、平成27年4月1日現在における各職種ごとの職員の基本給の平均である。

2 「平均給与月額」とは、給料月額と毎月支払われる扶養手当、地域手当、住居手当、時間外勤務手当などのすべての諸手当の額を合計したものであり、地方公務員給与実態調査において明らかにされているものである。

また、「平均給与月額(国ベース)」は、国家公務員の平均給与月額には時間外勤務手当、特殊勤務手当等の手当が含まれていないことから、比較のため国家公務員と同じベースで再計算したものである。

(2) 職員の初任給の状況(平成27年4月1日現在)

区分	御宿町	千葉県	国	
一般行政職	大学卒	176,200円	182,800円	181,200円
	高校卒	143,800円	148,200円	-
技能労務職	高校卒	139,200円	145,800円	-

(3) 職員の経験年数別・学歴別平均給料月額の状況(平成27年4月1日現在)

区分	経験年数10年～15年	経験年数15年～20年	経験年数20年～25年	
一般行政職	大学卒	267,187円	314,020円	363,950円
	高校卒	- 円	243,800円	307,200円
技能労務職	高校卒	- 円	- 円	- 円
	中卒	- 円	- 円	- 円

御宿町人事行政の運営等の状況

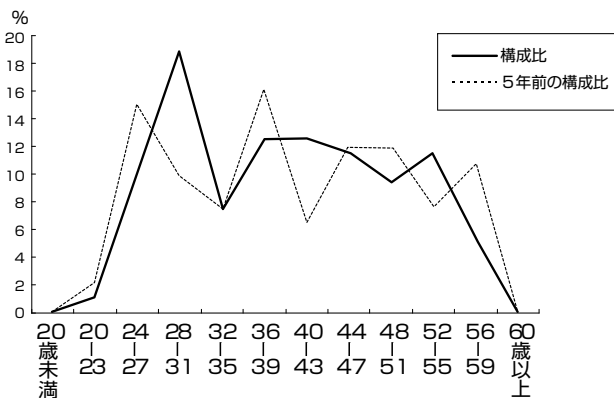
7 職員数の状況

(1) 部門別職員数の状況と主な増減理由 (各年4月1日現在)

部門	区分	職員数		対前年増減数	主な増減理由	
		平成26年	平成27年			
普通会計部門	一般行政部門	議会	2	2	0	急な退職者発生のため、採用実施期間がなかった
		総務	24	24	0	
		税務	8	7	-1	
		農林水産	5	5	0	
		商工土木	3	4	1	
		民生衛生	5	5	0	
	計	77	78	1	<参考>人口1万人当たり職員数 99.26人	
	教育部門	9	8	-1	一部業務を再任用短時間勤務職員対応したため	
	消防部門					
	小計	86	86	0	<参考>人口1万人当たり職員数 109.4人	
公営企業等会計	水道	3	3	0		
	国保・介護	6	6	0		
	小計	9	9	0		
合計	95	95	0	<参考>人口1万人当たり職員数 120.9人		

(注) 1 職員数は一般職に属する職員数です。(ただし教育長は除く)
2 []内は、条例定数の合計です。

(2) 年齢別職員構成の状況(平成27年4月1日現在)



区分	20歳未満	20歳23歳	24歳27歳	28歳31歳	32歳35歳	36歳39歳	40歳43歳	44歳47歳	48歳51歳	52歳55歳	56歳59歳	60歳以上	計
職員数	0	1	9	18	7	12	12	11	9	11	5	0	95

(3) 定員管理の数値目標及び進捗状況

① 定員管理の数値目標(平成23年4月1日～平成27年4月1日)における定員管理の数値目標

平成23年4月1日職員数	平成27年4月1日職員数	純増減数	純増減率
96 人	100 人	4 人	4.2 %

② 定員管理の数値目標の年次別進捗状況(実績)の概要

(各年4月1日現在)

部門	区分	23年計画始期	24年1年目	25年2年目	26年3年目	27年4年目	参考数値目標
一般行政	職員数	78	79	79	77	78	-
	増減		1	0	-2	1	-
教育	職員数	9	10	10	10	8	-
	増減		1	0	0	-2	-
消防	職員数	-	-	-	-	-	-
	増減		-	-	-	-	-
公営企業等会計	職員数	9	9	9	9	9	-
	増減		-	-	-	-	-
計	職員数	96	98	98	96	95	100
	増減		2	0	-2	-1	4

(注) 1 計画期間は、平成23年から27年である。
2 増減は、各年の欄にあっては対前年度比の職員増減数を、計の欄にあっては計画1年目以降現年までの職員増減数の累計を示す。
3 平成27年より、教育長を定員管理から除外している。

(2) 退職手当の支給率(平成27年4月1日現在)

御宿町		
	自己都合	勤奨・定年
勤続20年	20.445月分	25.5625月分
勤続25年	29.145月分	34.5825月分
勤続35年	41.325月分	49.59月分
最高限度額	49.59月分	49.59月分
その他の加算措置	定年前早期退職特例(2~20%加算)	
1人当たり平均支給額	4,936千円	23,643千円

(注) 退職手当の1人当たり平均支給額は、平成26年度に退職した職員に支給された平均額です。

(3) 地域手当(平成27年4月1日現在)

支給していません。

(4) 特殊勤務手当(平成27年4月1日現在)

平成18年度をもって廃止しました。

(5) 時間外勤務手当(普通会計)

支給実績(平成26年度決算)	8,049千円
職員1人当たり平均支給年額(平成26年度決算)	94千円
支給実績(平成25年度決算)	7,733千円
職員1人当たり平均支給年額(平成25年度決算)	88千円

(6) その他の手当(平成27年4月1日現在)

手当名	内容及び支給単価	国の制度との異同	国の制度と異なる内容	支給実績(26年度決算)	支給職員1人当たり平均支給年額(26年度決算)
扶養手当	配偶者13,000円 配偶者以外の扶養親族 2人まで1人6,500円3人目から1人5,500円 16歳から22歳までの子1人5,000円加算 3人目以降の子に限り1,000円加算	異	国は子に限らず3人目以降の扶養に1,000円加算	8,823千円	102,593円
住居手当	●借家の場合(家賃12,000円を超える場合) 家賃の額に応じて支給(最高27,000円)	同		3,119千円	36,267円
通勤手当	●交通機関を利用する場合 運賃代55,000円までは全額支給それを越える部分については、5,000円を限度に半額支給 ●自動車等を利用する場合 通勤距離に応じて2,000円~28,000円を支給	異	国は運賃代最高額55,000円	2,514千円	29,232円
管理職手当	7級職 30,000円 7級相当職 14,000円 6級職 7,000円	異	国は職務の級等に応じて31,700円~139,300円	4,925千円	57,267円
休日勤務手当	休日等において正規の勤務時間中に勤務を命ぜられた場合勤務1時間につき勤務1時間あたりの給与額の135/100を支給	同		248千円	2,884円
管理職特別勤務手当	管理職が週休日等において勤務を命ぜられた場合、勤務1回につき支給する7級職8,000円または12,000円(勤務時間による)6級職4,000円または6,000円(勤務時間による) 管理職が週休日以外の日の深夜(午前0時から5時)勤務1回につき支給する7級職6,000円 6級職5,000円	同		666千円	7,744円
宿日直手当	宿日直業務1回につき 4,200円	同		4,082千円	47,465円

6 特別職の報酬等の状況(平成27年4月1日現在)

区分		給料月額等	
給料	町長	380,000円 (760,000円)	(参考)類似団体における最高/最低額 876,000円/423,000円
	副町長	- 円 (- 円)	728,000円/360,000円
報酬	議長	270,000円	370,000円/205,000円
	副議長	226,000円	320,000円/165,000円
	議員	215,000円	300,000円/146,000円
期末手当	町長	(27年度支給割合)4.00月分	
	副町長	(27年度支給割合)3.25月分	
退職手当	市区町村長	(算定方式)	(1期の手当額) (支給時期)
	副市区町村長	給料月額×35/100×在職月数	6,384,000円 任期毎
備考		給料月額×25/100×在職月数	- 任期毎

(注) 1 給料及び報酬の()内は、町長等の給料の特例に関する条例に基づく減額措置を行う前の金額である。(平成25年1月25日から50%減額)
2 類似団体における最高/最低額は、減額措置等を行う前の金額である。
3 退職手当の「1期の手当額」は、4月1日現在の給料月額及び支給率に基づき、1期(4年=48月)勤めた場合における退職手当の見込額である。

予防接種はお済みですか？

赤ちゃんは病気に対する抵抗力が未熟です。生まれる前にお母さんからもらった免疫も、数か月たつと弱くなってしまいます。赤ちゃん自身が免疫を作って病気を予防するための手段として、予防接種が有効です。

定期予防接種の費用は全額町が負担しますが、受けられる年齢が決まっています。今一度お子さんの年齢と母子手帳の「予防接種の記録」のページを確認して、定期予防接種を受けましょう。



定期予防接種の種類とスケジュール

種類	望ましい接種時期及び回数	対象年齢
ヒブ	〔初回〕 生後2～6か月の間に接種開始し、27日～56日の間隔で3回接種 〔追加〕 初回終了後、7～13か月の間に1回接種	生後2か月から生後5歳未満
小児用肺炎球菌	〔初回〕 生後2～6か月の間に接種開始し、27日以上の間隔で生後1歳までに3回接種 〔追加〕 初回終了後、60日以上の間隔をおいて、生後12～15か月の間に1回接種	生後2か月から生後5歳未満
4種混合 (ジフテリア、百日せき、破傷風、不活化ポリオ)	〔1期初回〕 生後3～12か月の間に、20～56日の間隔で3回接種 〔1期追加〕 1期初回終了後、12～18か月の間に1回接種	生後3か月～7歳6か月未満
BCG	生後5～8か月の間に1回接種	生後1歳未満
水痘 (水ぼうそう)	〔1回目〕 生後12～15か月までの間に1回接種 〔2回目〕 1回目接種後、6～12か月の間に1回接種	生後1～3歳未満
麻しん・風しん混合	〔1期〕 生後12～24か月の間に1回接種 〔2期〕 5～7歳未満で、小学校就学前の1年間に1回接種	
日本脳炎	〔1期初回〕 3～4歳の間に、6～28日の間隔で2回接種 〔1期追加〕 1期初回終了後、約1年あけて1回接種	生後6か月～7歳6か月未満
	〔2期〕 9～10歳の間に1回接種	9～13歳未満
2種混合 (ジフテリア、破傷風)	〔2期〕 11～12歳の間に1回接種	11～13歳未満
ヒトパピローマウイルス※(子宮頸がん)	中学校1年の間に初回接種後1か月、6か月後に3回接種 又は初回接種後2か月、6か月後に3回接種	小学校6年生～高校1年生相当の女子

※子宮頸がん予防接種について

子宮頸がん予防接種は、接種後に持続的な痛み等の副反応を生じたお子さんがいたため、平成25年6月から積極的な接種勧奨は差し控え、希望者のみに実施しています。このため、対象年齢のお子さんで子宮頸がん予防接種が終わっていない方については、国の動向を見ながら今後改めてお知らせします。

対象年齢内で予防接種予診票をお持ちでない方、予防接種のスケジュールが心配な方は、保健福祉課保健事業班までお問い合わせください。



問い合わせ 保健福祉課 保健事業班 TEL 68-6717

在宅介護でお困りの事が御座いましたらご相談ください。
お手伝いさせていただきます。
スタッフも募集しています。

ケアプラン作成・訪問介護
NOAH (のあ)

御宿町 岩和田 1056 電話 60-3868

太陽光発電・蓄電池
太陽光発電メンテナンス・補聴器

PANA CLAIR シーズ あきば

店長の 秋場 秀一です！

御宿町新町312 TEL 68-2157

買ったあともおまかせください！
『即日訪問』で安心サポート

ブログで私たちの仕事を紹介中 ▶▶▶



平成28年度
千葉県生涯大学校学生を
募集します(2次)

千葉県生涯大学校では、園芸や陶芸を学ぶ「造形学部」と、仲間とともにボランティア活動や健康づくりなどを学ぶ「地域活動学部」や「地域活動専攻科」において、入学生を追加募集します。

◆対象
県内にお住まいの55歳以上の方

◆申込方法

願書を郵送または持参 ※願書はホームページからダウンロードできます。 郵送希望の方は1400円 切手を貼った封筒(角2) に返信用宛先を書いて同封の上、ご請求ください。

◆申込期間

2月5日(金)～29日(月) 消印有効(持参の場合、土・日曜日、祝日を除く)

◆申込・問い合わせ

〒260-0801
千葉市中央区仁戸名町
66612

千葉県生涯大学校事務局
043-266-4705
ホームページ
<http://chiba-shougaidai.jp/>

体験教室「関宿城下を歩こう(一日コース)」を開催します

県立関宿城博物館の周辺を歩いて、江戸時代の関宿藩にゆかりのある史跡や寺院を学芸員が案内し、解説します。

◆日時

3月19日(土)
10時～15時

◆集合場所

県立関宿城博物館集會室

◆定員

30人

◆参加費費用

保険料50円
昼食代1,000円

◆申込方法

2月19日(金) 9時から 電話受付(申込先着順)

◆申込・問い合わせ

県立関宿城博物館
(野田市関宿三軒家14
314)
04-7196-1400

まちのうごき

●人口

7,788 (▲9)

男3,696 女4,092

世帯数3,658

(平成27年12月28日現在)

●慶弔

出生11 死亡3

(平成27年12月届出)

●御宿分署の出勤状況

火災発生件数 0

救急件数 38

(平成27年12月中)

●交通事故発生件数

発生件数 19

死者数 0

負傷者数 29

(平成27年1月1日～)

平成27年12月31日)

●ダム貯水状況

貯水量 506,000m³

貯水率 87.4%

(平成28年1月4日現在)

●町浄水場の水質検査

放射性物質の検査は3ヶ月に1回となりました。

●エビアミー号利用状況

乗車人数 延べ350人
(平成27年12月中)

少人数の家族葬から社葬までおまかせください

やすらぎの
セレモニーホール

御宿法輪閣



寺院葬も自宅葬も経験豊かなスタッフが対応いたします

株式会社 **アスカ** ☎ 0470-60-2711 御宿町須賀1629-1

社会で生き抜く力を身につける

学校法人 中央国際学園

中央国際高等学校



御宿町久保1528 0120-89-0044

2月は省エネルギー月間です!

お部屋の冬の室温は20℃以下でね!

使わないときはスイッチをOFF!

待機電力はカット!

関東電気保安協会 <http://www.kdh.or.jp/>

御宿町活力ある
ふるさとづくり寄附金

4月～12月末日現在

寄附件数 1,785件

寄附総額 3,133万6千円

記念品の提供については、企画財政課(68-2512)へお問い合わせください。

タウンカレンダー 2月

- 介護保険料第7期納期限
- 後期高齢者医療保険料第7期納期限
- 町県民税第4期納期限
- 国民健康保険税第7期納期限

1 月	
2 火	
3 水	
4 木	
5 金	●健康運動教室 14:00~15:00 B & G
6 土	
7 日	●御宿町防災講演会 10:00~12:00 公民
8 月	
9 火	●乳児相談 13:30~15:00 保健
10 水	●鶴亀くらぶ 14:00~15:30 B & G
11 木	●ロドリゴ駅伝 ●月の沙漠記念館企画展「つるし飾り展」(4月26日まで)
12 金	
13 土	
14 日	
15 月	
16 火	●確定申告受付開始
17 水	
18 木	●認知症サポート医講演会 13:00~14:00 公民 ●認知症の家族交流会 14:00~15:30 公民
19 金	●健康運動教室 14:00~15:00 B & G ●バイオマス利活用研修会 14:00~ 公民
20 土	●おんじゅくまちかどつるし雛めぐり(3月6日まで)
21 日	●サンデーオープン 9:00~12:00 ●町民清掃
22 月	
23 火	●1歳6か月児健診 13:15~13:30 保健 ●3歳児健診 13:30~13:45 保健
24 水	●鶴亀くらぶ 14:00~15:30 公民
25 木	
26 金	●子育て相談 10:00~11:30 御児 ●献血 10:00~11:45 保健 ●健康運動教室 14:00~15:00 B & G
27 土	●住民税出張申告
28 日	●黒沼ユリ子コンサート 14:00~ 公民
29 月	●後期高齢者医療保険料第8期納期限 ●国民健康保険税第8期納期限

保健：保健センター 公民：公民館
B&G：B&G海洋センター 御児：御宿児童館

俳句愛好会【おんじゅく俳壇】

今月の兼題【大晦日・冬の川】

山裾 <small>やますそ</small> の蜜柑摘む <small>みかんつ</small> 吾子 <small>あこ</small> 類染 <small>ほぼそ</small> めて	冬の川心のうさの捨て処 <small>てどころ</small>	聖夜の灯紅茶 <small>ひこうちや</small> に星形砂糖入れ	冬ごるる宅急便 <small>たくきゆうびん</small> の駐車灯 <small>ちゆうしゃとう</small>	不器用に生きて倅 <small>しあわ</small> せ大晦日	真夜中の時計気になる大晦日	冬の川挟 <small>えぐ</small> れて山の底 <small>そこ</small> にあり
本吉	桜谷	佐藤志保子	佐藤きよみ	大曾根利枝	菊池	李
愛	敬蔵				武夫	泰久

◎借景Ⅱ庭園外の遠山や樹木など

深ぶかと真鯉 <small>まごい</small> 潜みぬ冬の川	借景 <small>しゃけい</small> に古刹 <small>こさつ</small> いたたく冬野 <small>ふゆの</small> かな	肝つ玉未だ坐 <small>すわ</small> らざ年暮 <small>としく</small> るる	乳 <small>ちち</small> さがす子の蹴 <small>け</small> る毛布散乱 <small>もうふさんらん</small> す
鶴岡とく路	岡本	小野	本吉美絵子
俊康		玲子	

ホール葬を
ご希望の方は
ご相談ください
(心和ホール)

家族の絆を大切に
あたたかく、静かなお別れを・・・

費用をおさえたい心のこもったお式

〒101-8501 (有)藤ライフサービス 0120-64-0071

手づくりの味
お弁当・オードブル・祝・仏事用の
仕出しも承ります《配達可能》

庄兵卫

☎ 0120-101443 七福天入口
TEL 63-0053 FAX 63-9177

おんじゆく ON19サミット開催



町では、御宿創生に向けた新しい事業として、大学生と住民がまちづくりについて様々なテーマで考える「ON19サミット」を開催しました。11月26日(木)、27日(金)に行われた第1回目は、千葉工業大学の学生が御宿町に1泊し、町内散策をした後、宿泊先の民宿で地域住民とグループに分かれて議論を行いました。

今回は、「観光・民宿」と「農業・漁業」のテーマについて、学生と地域住民からの意見を紹介します。

【民宿】 民宿について学生の視点から

- 民宿の良さである、田舎に帰って来たような安心感と居心地の良さ、というイメージを崩さずに付加価値を付ける
- 学生が利用しやすいよう、学生向け宿泊プランや、合宿用のプランを設定する
- SNS等を利用した情報発信を積極的に行う

【観光】 参加者と主催者が共に成長できるイベント開催



- 町内のサーフショップと連携した、初心者向けサーフィンイベントとバーベキューが楽しめるフェスティバルの開催
- イベント開催の際は、若者だけでなく高齢者の方に向けても、趣味のサークルの発表やブースの出展などを積極的に呼び掛ける
- イベントは継続して開催し、御宿町と参加者が共に成長していくため、参加者のニーズに合わせて開催する毎に内容を変える

- 御宿町は、父母の世代では月の沙漠などで有名だが、大学生にはあまり馴染みがない
- 御宿町にはたくさんのサーファーが来ていることから、「御宿=サーファーの町」として売り出す



【農業・漁業】 地元特産物のPR

- バーベキュー場を設け、地元の農作物や海産物を提供して、御宿町の美味しい特産物を周知する
- 伊勢えび祭りなどのイベントの際、多くの地元漁師さん達が出店・販売をすると賑やかになる
- サーファーが利用しやすい、海から上がって外で直ぐに食べられるスタイルの飲食店を出店する
- 千葉工業大学の学生は、イベントで「よさこい」を披露したり、ロボットの展示などで協力できる
- 姉妹都市であるメキシコのタコス等、地元の食材を使って手軽に食べられる名物の開発
- 大学生が参加することで、双方の知名度アップになり、町の活性化にもつながる