

笑顔と夢が膨らむ町に邁進します



御宿町長 石田 義廣

様化を図りました。また、消防団本部の指揮車の更新、分団詰所の消防施設の設計業務に取りかかりました。

産業の振興について、ビーチスポーツイベントの拡充を図り、ライフセイビングでは合宿等を含め五千五百泊程度の実績となり、五千万円を超える経済効果がありました。ビーチバレーボールでは、参加者数は三千名を超え、国内最大級の大会へと成長しました。

新年あけましておめでとうございます。町民の皆様には、ご家族おそろいで輝かしい新春を健やかに迎えのこととお慶び申し上げます。平素、町政への多大なご理解ご協力をいただきありがとうございます。とに厚く御礼を申し上げます。

昨年を振り返りますと、生涯活躍のまち・おんじゅく（CCRC構想）が地域再生計画の認定を受け、スタートしました。

また、御宿駅利用客の増を目指し駅前駐車場をリニューアルし、地域公共交通として活躍するエビアミー号に、新車両を導入し位置情報配信サービスを行うなど、利便性を高めました。

防災対策として、防災行政無線のデジタル化、防災行政メール配信サービス等、情報伝達手段の多

のビーチに、より安全な海岸環境を提供することになり、広く注目されています。

本年は、生涯活躍のまち・おんじゅくでは、事業者を対象にセミナーを行うなど、介護事業者の誘致施策を実施し、医療介護対策の充実を目指します。

懸案となっております御宿駅へのエレベーター設置事業については、粘り強く協議を進めます。

教育環境の整備では、小中学校のエアコンの設置について、平成31年度内の完成を目指します。

観光をはじめ漁業、農業、商工業の振興強化に努め、さらなる地域経済の活性化を図ります。

ビーチスポーツイベントを充実し、観光客誘致を図ると共に、オリンピックに向けてビーチバレーボール・ルナカップ（ジャパントップに準ずる大会）の誘致を検討し、サーフィン競技に係る事前キャンプ等について関係機関と協議を進めて参ります。メキシコ、スペインをはじめとする、インバウンド観光にも取り組んで参ります。

おんじゅくまちかどつるし雛めぐり事業について、実行委員会方式により2年目となりますが、商工会をはじめ各団体と密接に連携し拡充を図って参ります。

昨年は、日本メキシコ学生交流

プログラム“について、皆様にご心配をおかけしましたが、千葉工業大学の多大なご支援をいただき成功裡に終了できました。今年度は、姉妹都市を含め実施形態について総合的に検討を重ねて参ります。

今、地域おこし協力隊の皆さんが活躍し、御宿町に若い人が多く集まり様々な活動をしています。

高校生の皆さんによるスクーリングの集い、ライフセイビング大会における学生の集い、ビーチバレーボール大会における若者や家族の集い、恒例化しつつあるサーフィン大会、NPO法人おんじゅくDE元気が主催するオーシャントレイルレースやオーシャンタイムレースにみる躍動感あふれる若者の集い、御宿町は、高齢化率の高い中、若者も共に集うまちを目指し動き出しました。

まちづくりの課題は多くありますが、議会をはじめ広く町民の皆様のご意見をいただきながら、「笑顔と夢が膨らむまち」に邁進します。

結びに、皆様の益々のご健勝ご多幸を心からお祈り申し上げます。新年のご挨拶とさせていただきます。

平成三十一年一月吉日

御宿町長 石田義廣

「二元代表」の一翼を担って



御宿町議会議長
大地 達夫

新年明けましておめでとうございます。

皆様には、輝かしい新春をお迎えることと心からお慶び申し上げます。

また平素、議会活動に深いご理解とご協力を賜り誠にありがとうございます。

早いもので9月には町議会議員の選挙が予定されております。

8年前には3名の、そして4年前にも3名の新しい議員の登場を見ました。高齢化率千葉県一位の当町ですが、各世代、各階層の意見を代表する新旧議員の切磋琢磨が、広く住民の意見を反映する議会のためには欠かせないと確信しております。

昨年5月に「政治分野における

男女共同参画法」が成立となったこともあり、願わくは、御宿町議会においても、住民の半数を超える女性の中から議員の登場が待たれるところです。

さて、議会は、行政が適切に運営されているかどうか監視・評価し、また積極的な政策提言を通して、政策形成の舞台となることが役割となっており、二元代表の一翼を担っていると言われております。

また、地方自治において執行部と議会は「車の両輪」のようにたとえられ、互いに抑制と均衡（チェック&バランス）を図りながら行政が進められていきます。

御宿町議会においても、社会や経済の変化、地方に直接的な影響を及ぼすであろう地方創生事業等の国策に対応して、町の進むべき方向性を踏まえ、様々な判断をしてみられました。町には多くの課題が山積しており、それらを取り越えるためにも両輪の安定した走行は欠かせません。

しかしながら、平成30年はこの両輪の車軸にややきしみが生じ、スムーズな走行がままならない場面もございました。

先に実施しました「議会に対する住民意識調査」アンケートでは、議会に対し改革を求めている皆様の声が集計に表れていることを認識いたしました。

昨年の6月議会で設置されたいわゆる百条委員会（2018日本・メキシコ学生交流プログラム事業調査特別委員会）は調査継続中であり、更には昨年の9月議会に提出されました住民からの請願について、内容を真摯に受け止め、審査するために「御宿町議会基本条例及び御宿町議会議員定数調査特別委員会」を設置し、活動をはじめております。

二つの特別委員会が越年継続という、御宿町議会の歴史に類を見ない事態にあります。執行部と議会が正常に運営されていくためにも、議会としても早期の解決・結論を出すべく努力していきたいと思っております。

新たな年を迎え、議員一同、住民の皆様方の声に積極的に耳を傾け、議会活動に精進して参る所存でございます。

引き続き皆様方のご理解、ご鞭撻をいただけますようお願い申し上げます。

結びに皆様方のご多幸を心から祈念いたしまして、新春のご挨拶とさせていただきます。

平成三十一年一月吉日

御宿町議会議長 大地達夫



地域の防災力強化と 迅速確実な情報伝達を目指して

【消防】

御宿町消防団は、所轄する地域において、月1回の夜警の実施や機械器具点検、各種訓練を行うほか、年間行事として、訓練礼式や消防操法訓練を行う統一訓練、町花火大会での警戒、町総合防災訓練での活動、消防団の紹介や体験等を行う消防団フェスタ、中継送水訓練や消防車両での町内パレードを行う防火デー、歳末には特別警戒夜警を実施す

るなど、火災時の活動や風水害などに応じた活動はもろろん、日頃からの訓練や防火啓発等、地域に密着した活動も行っています。

しかしながら消防団員の高齢化や、自営業中心であった職業構成が、今年度は被雇用者団員の割合が約75%に達するなど、団員数の減少と団員構成の変化が消防団の運営に影響を及ぼしています。

適正な規模の活力ある消防団を目指し、消防団員の確保対策、安全装備品の充実や訓練資機材を整備するほか、消防施設等の更新を計画的に行います。

【防災】

地域住民の防災意識の高揚と協力度体制の確立、災害時に迅速的確な応急対策活動ができる実践的な訓練として、町総合防災訓練を実施しました。



▲消防操法大会

今年度は御宿台区の住民によるシェイクアウト訓練や安否確認訓練が行われ、また同日、岩和田区においても大規模地震に備えた避難訓練が行われました。



▲町総合防災訓練

いつ発生してもおかしくなると言われている地震による大規模災害や、昨今では台風や豪雨による風水害が頻発しています。

平時だけでなく、災害時の防災情報を迅速かつ確実に発信伝達するため、平成32年度の防災行政無線デジタル化の完了に向け、一部の屋外子局設備をデジタル対応機器に更新するほか、「御宿町防災行

【交通・防犯】

政メール（登録制メール）、「スマートフォン用アプリ」防災情報「全国避難所ガイド」、電話による放送内容確認サービスを開始しました。

交通事故防止と交通ルールの習得のため、いすみ警察署や交通安全協会、交通安全推進隊との連携により、町内中学校において交通安全教室を開催するほか、全国交通安全運動期間中に街頭キャンペーンを実施し、交通事故に対する意識の高揚を図りました。

防犯対策では、子どもの安全を守るため、パトロール隊や関係者と連携して見守り活動を実施したほか、管内においても発生している高齢者を狙った悪質な詐欺被害を防止するため、高齢者宅への訪問や、電話de詐欺を注意喚起する防災行政無線による広報も行い、被害の未然防止に努めました。

町長との住民懇談会を 開催・野沢温泉村との 交流促進のための補助 制度を導入

行政サービスの向上のため、住民の皆さんからのニーズを的確に把握して町政運営に反映し、まちづくりを進めるため、1月21日（日）に公民館において、町長との住民懇談会を開催しました。

町の行政需要を勘案し、定員適正化計画による職員定数の適切な管理を図るとともに、住民ニーズの多様化、新しい制度や業務への対応、円滑かつ効率的な行政運営を進めるために、職員研修等の実施により業務遂行能力の向上に努めています。

また、今年度から「野沢温泉村友好交流事業補助金」制度を導入しました。野沢温泉村を訪問し、住民交流をしようとする方に、交流経費の一部を助成するものです。今後の多様な交流が期待されます。

新たな施策と新たなチカラで 町の活性化を

御宿町まちづくり ファーストステップ支援金

今年度町では、御宿町まちづくりファーストステップ支援金制度を創設しました。

この制度は、自主的かつ主体的な取り組み団体が、モデル的で発展性のある事業を行う場合に、起業に向けた第一歩を応援するもので、対象経費の50%を、100万円を限度として最大3年間補助するものです。

今年度は3件の応募があり、審査の結果、1件が採択されました。今後も活力と魅力に満ちた「御宿町」を目指した事業を進めていきます。

移住検討者向け

お試し暮らしし滞在費補助

平成27年度から実施している御宿町お試し暮らし滞在

費補助金事業については、開始からこれまで延べ14組23人の利用（11月末現在）があり、実際に移住された方もいらっしゃいます。今年の10月からは、新たにゲストハウス「海おやぶん」

（新町区）を指定し、受け入れ態勢の整備を図りました。

このゲストハウスは、「まちづくりファーストステップ支援金」を活用して営業をスタートしました。

お試し暮らし滞在費補助制度は、御宿町への移住を検討している方が、町の気候や風土を体験したり、住宅や仕事を探するために宿泊した場合、費用の一部を補助するものです。

利用者の方からは、移住を考えたきっかけや町を見た感想などを伺う機会を設けており、いただいた感想や意見を参考に、今後の移住・定住施策に活かしていきます。



▲ゲストハウス「海おやぶん」

地域おこし協力隊と 協力した移住定住施策

地域おこし協力隊と協力して、サイクリングツアーの企画や、御宿町移住・定住促進リーフレットの作成を行いました。

サイクリングツアーは、隊員の創意工夫により、バス等を利用したツアーでは味わえないローカル情報をお伝えする新しい取り組みです。

町に興味のある方が、知りたい情報を見たり・感じたりしてもらえようように、それぞれの方に合わせて行程などがカスタマイズ可能なツアーと

なっています。

移住情報を掲載するリーフレットについては、平成22年度に作成した「御宿らいふ」からのリニューアルで、協力隊による取材や日々の活動で得た情報を掲載し、これまでよりも移住者に密接で身近な情報を掲載しています。

ツアーのチラシやリーフレットは移住セミナーやフェアなどで配布しています。

都市住民へのアンケートと 体験ツアーの実施

町ではC R C R構想を進めるうえで、都市住民のニーズを把握し、今後の移住・定住施策へ繋がられるよう、都内や横浜市などに住む3,000人を対象としたアンケート調査を実施し、町及び町C R C R構想に興味があると回答した方の中から19名を対象に、東京都での座談会、御宿町での体験ツアーを実施しました。

実際に町を見て、空気を感じ



▲サイクリングツアーの募集チラシ

時代と共に変わる。
時代に合わせる。
大事なことです。
でも、なんかさみしい。
私たちは変わらないものを
大事にしたい。

じてもらうことで、御宿町での生活をイメージしていただき、都市住民が感じる町に必要なものなどについて貴重な意見をいただくことができました。



▶東京都での座談会の様子。さまざまな年代、ライフスタイルの方が集まりました。

**横浜での
PRイベントの開催**

町では観光イベントだけではなく、「くらし」をテーマにPRイベントを開催しています。

主に移住や二地域居住等をテーマに実施し、御宿町を

知ってもらい・好きになり、訪れてもらい、将来的には住んでもらえるようPRを進めています。

これまでは、千葉県主催のイベント等に参加していましたが、町単独でのPRイベントを横浜市で初めて開催しました。

このイベントは、SNSを活用した広告により参加者を募集し、10名程の御宿に興味のある都市部の方に参加いただきました。



▲横浜でのイベントの様子

イベントは町内のUJIターン者5名のトークセッションで始まり、「なぜ御宿に移り住んだのか」や「御宿



▲トークセッションの様子

町のいいところ」、「これから御宿町での夢」などをお話いただきました。

4時間に及ぶイベントでしたが、参加者の方々は途中退席することなく最後まで参加され、登壇者との親睦や参加者同士での親睦が図られました。参加者の方からは「早速御宿に遊びに行きます！」と力強いお言葉をいただきました。

参加者の方は御宿での暮らしに興味がある方ばかりで、今後の御宿町への移住のきっかけ作りとして、参加者と御宿町とを繋ぐPRイベントとなりました。

**御宿町の移住定住情報を
一元的に発信**

御宿町CCR構想の実現に向けた取り組みの一つとして、御宿町への移住を促進するため、都市住民に対して御宿町の情報を一元的に発信するポータルサイトを新たに構築するものです。この取り組みには商工会や観光協会などの関係団体が携わり、移住定

住情報のほか、町の魅力、イベント情報、宿泊情報などを掲載していきます。平成32年度までの3カ年の取り組みで、完成したコンテンツから順次公開していきます。

**大学と連携した地域社会の
発展と人材育成の取り組み**

御宿町は地域社会の発展と人材育成に寄与することを目的として、大学と連携・協力体制を築き、教育研究や生涯学習、保健事業、まちづくりをはじめとする分野において相互の人的・知的資源の活用を図っています。

千葉工業大学、商工会青年

部町で共催している御宿こども工務店は、地元工務店等の指導によりDIYに必要な技術をこどもたちが体験・学習できるイベントで、今年で第3回目の開催となりました。

三育学院大学などの看護学生の実習受け入れを通しては、保健事業に参加する中で町の健康課題を探り、町と一緒に課題解決に向けた方策を考察しました。

このほかの大学とも、それぞれの専門分野における協力体制を維持・強化していきます。



▶こども工務店
参加した子どもたちは、工具や機械の感触に胸を躍らせていました。

**エビアミー号の
車両リニューアル、
位置情報配信開始**

乗合運行エビアミー号は、自宅から主要施設までを乗り合いで移動できる最も身近な公共交通として、特に高齢の方から好評をいただいています。

今年度6月には自動乗降ステップを装備した車両に更新するとともに、エビアミー号の現在位置が分かるシステムを導入し、より安心かつ効率的に使っていただけるようになりました。

エビアミー号の利用には、事前登録と電話による予約が必要ですが、町民であれば誰でも利用できますので、ぜひご利用ください。



▲エビアミー号
位置情報配信画面



▶エビアミー号
新車両



**ふるさと納税の記念品で
町の魅力をアピール**

町では、寄附を通じ多くの方々に町づくりの担い手となっていただくため、活力あるふるさとづくり基金への寄附を受け付けています。

多くの方々に御宿町の良さや特産品を知ってもらえるよう、伊勢海老やあわび、さざえなどの海産物をはじめ、はちみつやお米、つるし雛など、御宿ならではの記念品を取り扱っています。

約400年前から続くスベイン・メキシコとの絆や野沢温泉村との姉妹都市による友好関係を多くの方に知っていただくため、ふるさと納税の記念品としてそれぞれの都市ゆかりの産品を扱ってきましたが、総務省の通知を受け、11月1日から全ての記念品の見直しを行いました。

今後さらに、記念品の追加や魅力のアピールにより、全国の皆さまに御宿町を知っていただけるよう努めていきます。

寄附金は町の様々な施策に活用しており、平成30年度は53事業に合計約9,800万円を充当します。

御宿町駅前駐車場の整備

町の玄関である御宿駅前の賑わい創出や利便性の向上を目的として、平成30年3月から、これまで契約駐車場として運用していた御宿町駅前駐車場を一般の方も利用が可能なコインパーキング型に整備しました。

契約10区画、時間貸23区画、合計33区画の駐車場で、指定管理者である御宿町観光協会が管理運営を行い、短時間での利用も可能となりました。



▲駅前駐車場

●駅前駐車場の利用料金

- ・ 契約区画 月額5千円
- ・ 時間貸区画 1時間100円（1日最大500円）
ただし、24時間を越えた場合は1時間ごとに100円が加算されます。
(例) 49時間駐車した場合 1日最大(24時間) + 25時間
= 500円 + 2,500円
= 3,000円

「まちづくりはひとづくり」次代を担う力を育む教育の推進

教育課学校教育班では、「まちづくりはひとづくり」という基本方針に従い、情報化やグローバル化等が進み、変化の激しい社会をたくましく「生きる力」を育むために、創意・工夫した取り組みを推進しています。そのため、各校で地域の教育財産を活用し、地域との連携を生かした特色ある教育活動を展開しています。

【御宿中学校】
「豊かな心と確かな知性をそなえた、心身ともにたくましい生徒の育成」が本校の教育目標です。本校では、地域の特色を生かした教育課程を編成し、学校教育目標実現に向けて日々取り組んでいます。

そのため、積極的に地域と連携し、子ども一人ひとりの育成に努めています。

海と山の子交流会

御宿町と野沢温泉村の交



▲海と山の子交流会

し体験等です。今年から新たに、サーフィン協会のご協力をいただきサーフィン教室が日程に加われました。また漁船遊覧体験では、海を優雅に泳ぐウミガメの姿を見ることができ、感動の3日間となりました。

流事業である、一年生を対象とした「海と山の子交流会」は今年度で43回目を迎えました。
交流内容は、漁船遊覧体験、海水浴、サーフィン教室、ボディボード、イカの一晩干

町の交流事業を踏まえた教育実践により、お互いの地域の理解や人との絆を深め、感謝の心を育む活動を行うことができました。

建具組子体験学習

建具組子体験教室は本校での伝統行事の一つです。今年度は2年生を対象に、いすみ市の建具組子職人の最首實氏を講師として招いて実施しました。今回で9年目を迎える取り組みで、生徒や保護者も楽しみにしている行事です。製作内容は、「格子（こうし）」、「角麻（かくあさ）」、「角つなぎ」、「縁起矢（えんぎや）」の四種類の作品に取り組みました。
木で作られた作品からは、心のこもった温かさが感じられました。生徒や職員は、



▲建具組子体験学習

ものづくりの魅力に引き込まれ、日本の伝統的な技術や文化を学ぶことができました。

命の海洋教育

本校では、「命を大切に育てる子どもを育てる」ために横断的な学習「命の海洋教育」を実践しています。

これは町教育委員会及び日本ライフセービング協会と連携し、道徳、保健体育、社会、音楽、総合的な学習の時間等の教科横断的な学習の教育課程を編成して行っているものです。

毎年、4月の授業参観では、全学年で道徳の授業を展開しています。どの学年においても「海」と「生命尊重」をテーマに自作教材を活用しています。1年生は「助けられた三百七十七の命」、2年生は「大切な命」、3年生は「負けない涙の後誓う」と、各学年の発達段階に応じた構成にしています。授業内容が深まっていく中で、涙する生徒や保護者の姿も見られます。



▲海での水泳の授業

保健体育分野では、7月の水泳の授業として、「ライフセービングスキルを学ぶ」をテーマに、全学年が御宿海岸に行き、ライフセーバーの現場で実践されている理論や方法を取り入れ、授業を行いました。また、11月には「応急手当の意義と基本」としてAEDを使用した心肺蘇生法の授業を行いました。
社会科の歴史分野では、「ドン・ロドリゴと御宿町」をテーマに史実を地域素材として教材化し、音楽科では、合唱組曲「あの日を忘れない」を学習します。この曲は、卒業式の全校合唱曲にもなっています。

元氣いっぱい 御宿小 — 頭も心も体も元氣 —

【御宿小学校】

本校の教育目標は、「ふるさとを愛し、確かな学力を身に付け心豊かでたくましい児童の育成」です。子どもたちがこれからの時代を生き抜いていくために必要な力の育成を目指して、日々活動しています。多くの方々の御協力と御支援をいただき、「頭も心も体も元氣」な児童を育てています。

「頭も元氣」のために

自ら考え選択していく力の育成を目指し、指導してまいります。

今年度から、子どもたちの論理的な思考を育むためにプログラミングの授業を実施しています。パソコンを使った動く絵本づくりでは、自分がイメージする動きをするにはどうすればよいかをいろいろ考えながら試す姿が見られました。



▲プログラミングの授業の様子

「心も元氣」のために

福祉教育を核として、自他の良さに気付かせる指導を推進しています。

外部から講師をお招きし、地域リハビリテーション出演前講座を開催しました。「高齢者疑似体験」「車いす体験」「アイマスク体験」「手話体験」の4つのコーナーで体験活動を行うことで、高齢者や障がいを持つ方の困り感を理解し、自分たちに何ができるのかや関わり方について考えることができました。

「体も元氣」のために

地域の環境を生かした体験活動を実施しています。

晴天に恵まれた天候の中

でなぎさマラソン大会が行われました。子どもたちは日頃の練習の成果を発揮し、自分の目標に向かってあきらめずに走ることができました。走った後には、町の観光協会や愛護会の皆さんが作ってくださった御宿小なぎさマラソン名物「イセエビ汁」をいただきました。

学校大好き

— 楽しく学ぶ児童の育成 —

【布施小学校】

本校の教育目標は、「学校大好き—楽しく学ぶ児童の育成—」です。役に立った、喜んでもらえた、認められたという、集団の一員としての自信や誇りにつながる自己有用感を育むために活動に取り組んでいます。行事の実施に際しては、児童の思いが形になっていくことで達成感や自信につながると考え、実行委員会を組織しています。

いのちを大切に

キャンペーン集会

児童が主体的に集会を運

営し、イエローリボン運動や一人ひとりの名前を貼って大きなハートを作りました。また、「布施っ子のたから探し」と称して、もっと仲良くなれるゲームを行い、「いじめゼロ宣言」を全員で復唱し絶対にいじめをしないことを確認しました。

布施まつり

布施まつりは児童・保護者の方だけでなく、地域の皆さんが、他の予定をさいてまでご参加くださる布施小学校の一大イベントです。

今年度のテーマである「こころ」、副題としての「感謝のこころ・おもてなしのこころ」も、実行委員の児童を中心に話し合い、決定しました。子どもも大人も一緒に軽い汗を流す体づくりや、実行委員の児童による布施に関するクイズやゲームを行いました。知っていそうで知らなかった問題で、改めて地域のことを知るよい機会となりました。

地域の方がこの日のために育ててくださった野菜やお米などを、保護者の方が調



▲布施まつりの様子

理してくださった昼食では、「家族、地域の方と一緒に昼食は格別においしい。」との声がかれました。児童の発表では学年ごとに日頃の学習成果をご覧いただき、皆さんから「それぞれの学年ごとに工夫が見られ素晴らしい。毎年子どもたちの成長を感じる。涙が出ました。」とお褒めの言葉をいただきました。児童が中心となって地域の方々を力合わせて作りあげた布施まつり。手作りならではの温かさと、保護者・地域の方々を支えられ愛されている布施ならではの、ほのぼのとした気持ちに包まれた一日でした。

生涯学習の推進

【公民館】

公民館は住民の身近な生涯学習の場であり地域交流の拠点としての役割を果たすことが求められています。

主催教室では成人向けに菜園教室や英会話教室、パワイヨガ教室を開催しました。児童向けの教室は習字教室、児童合唱団などがあり、今年度はキッズ英会話教室を開催しました。また放課後子ども教室では、わたしたちの故郷御宿町をテーマに、地球儀を使って町の位置を確認したり、町の特徴や自然などを改めて学習するほか、ネイチャーゲーム、英会話、子ども料理体験を実施し、子どもたちが楽しい時間を過ごせるよう努めています。

新事業としてアスリート指導員等派遣事業を行い、町内の小中学校に専門性を有しているアスリート指導員を派遣し、スポーツを通して健全な青少年の育成に努め



▲ハードル走の指導を受ける児童

ました。

文化祭では絵画や写真、手芸、コーラス、音楽合奏、ダンス、舞踊、囲碁、健康麻雀など、一般の方から様々な自主グループの皆さんが、日頃の練習の成果を発表しました。図書室では図書を楽しむ空間を作るため、専門員による図書の整理やレファレンスの受付、ブックスタート事業を実施しました。

このほか、家庭や子育て、親子関係の悩み、青少年の非行問題、いじめ、登校拒否等の相談窓口である家庭教育相談員の周知徹底を行い、平日の定期相談日のほかに、週末や夜間の相談受付を実施

するなど、相談をしやすい環境づくりに取り組んでいきます。

文化財と伝統について

【御宿町文化財】

御宿町にある文化財を知っていただけのように、おなじく文化財マップを町内の各小中学校に配布し、町内の文化財に関心を持っていただくための働きかけを行っています。

【御宿町歴史民俗資料館】

歴史民俗資料館では、御宿町にちなんだ企画展を年に4回実施しており、テーマを設けて町の歴史や文化、伝統などを紹介しています。

続けられることをはじめましょう

【町運動施設】

町にはB&G海洋センターをはじめ、野球場・弓道場があり、たくさんの方が汗を流し活動しています。B&G館内にあるトレーニングルームは、予約もいらず気軽に自分のペースで体を動か

すことができます。

また、閉鎖していたプールは、鉄骨の改修を行い、開設に向けて準備を進めています。どの施設もレクリエーション感覚で気軽に利用してみてください。

リズム体操教室

リズム体操教室は、幼児期における運動経験の重要性から、色々な運動をしてリズム感やバランス感覚を養い、将来における貴重な時間になるよう、元氣いっぱいがんばっています。3月には、日頃の成果を発表会で保護者のみなさんに披露しています。

RAC

(レクリエーション・アフタースクラ)

小学校1年生から3年生を対象に、おにごっこやドッジボールなど、放課後の居場所づくりを兼ねたレクリエーション活動を楽しんでいます。

子ども水泳教室

小学校低学年を対象に、町

スポーツ推進委員の協力のもと、水泳の基礎づくりを主体としたプログラムを夏休みに実施しています。

エアロビクス

初心者の方も気軽に参加でき、負担にならず継続できるように教室を実施しています。内容は、有酸素運動を中心に、筋トレやストレッチも行っています。音楽に合わせて気持ちよく運動できますので、気軽にご参加ください。

健康体力チェック

国際武道大学の協力により、健康体力チェックを行っています。骨密度をはじめとした10項目を測定し、結果に基づいた運動面・栄養面の相談ができます。また、過去の測定結果と比較ができるので、日頃の成果を知ることができます。自分の体力年齢だけでなく、体を動かすことの大切さを感じる良い機会ですので、ぜひご参加ください。

地域と取り組む新たな農業振興

【農業】

中山間地域総合整備事業は約1.9haが新たに完成する予定で、今後は暗渠排水整備等を計画しています。

中山間地域総合整備事業で整備した圃場の農業施策としては、人・農地プランの作成や、担い手の確保（営農団体）等、農地の集約や農業者の集団化による農業施策を推進していきます。

畜産では、クラスター事業が完成してから乳製品第1号となるアイスの開発に取り掛かりました。現在開発途中ですが、製品の販売に繋がるよう取り組みます。アイスの開発を皮切りに、様々な特産品の製品化を推進していきます。

新規就農者として国の給付金事業を活用している3名の就農者については、今

後、継続的に就農できるよう育成や指導を行いながら、新たな就農者の発掘にも努めていきます。

有害鳥獣対策では、わな免許取得補助制度による捕獲従事者の増員のほか、自衛として電気柵や物理柵の補助を活用して対策を講じていただいています。



▲地域ぐるみでの有害鳥獣対策に向けた会議の様子

また、今年度から有害鳥獣対策に係る地域おこし協力隊員1名が、イノシシ等の効果的な対策について調査研究を行い、被害に困っている皆さんにアドバイス

を行います。

さらに、実谷地区の一部において、防護柵を林縁部に設置するなどの対策を地域の皆さんとともにを行い、イノシシが人里に来にくい環境づくりに取り組めます。

○イノシシ捕獲数

・H29…136頭
・H30…149頭
(10月末時点)



▲有害鳥獣の調査

農業委員会では、農業委員及び農地利用最適化推進委員が共同で農地パトロールを実施し、違反転用ゼロの実績を上げています。

また、積極的に研修会や勉強会に参加し、委員の資質向上を図るとともに、農地の集積集約化、耕作放棄地解消に努めています。

外房つりきんめ 鯛をPR

【漁業】

千葉ブランド水産物に指定されている外房つりきんめ鯛の普及の一環として、「おんじゆく釣りキンメ祭り」を実施しました。現在、第3回目の

実施に向けて御宿岩和田漁業協同組合を中心に計画を策定中です。また、外房つりきんめ鯛について広域的にPRをするため、東京築地市場に出向き、実際に釣ってきたきんめ鯛の鮮度やおいしさをPRし



▲外房つりきんめ鯛

ました。

粕漬けの製造については、現在ブリを加工しており、直販以外に地元のスーパードに卸して販路の拡大を行っています。また販売促進については、プロの普及指導員を導入して販売戦術を行い、今後粕漬けの種類の増加を検討しています。

水産物の資源管理を実施し安定した漁業を行うため、漁場を調査し、魚礁の管理やアワビの育成状況などを確認しています。

また、有識者や近隣での事例を参考に、関係団体と連携した漁獲増進の取り組みとあわせて、アワビの生息環境を整えるため、漁業者によるカジメの老木刈りを行いながら、貴重な資源維持に努めています。

施設の管理については、基盤となる漁港等を継続的に使用していくため、施設の老朽化や改良、更新すべき時期を見据えて施設の長寿命化や更新コストの縮減を図り、整備に取り組んでいます。

安全・安心な海水浴場運営を目指して

今年度の海水浴場利用者は約6.6万人となり、昨年と比べ約10%の増加となりました。しかし、公営駐車場の利用は6,686台であり、昨年と比べ15%の減少となりました。

夷隅地域では9カ所の海水浴場が開設され、約41万3千人の海水浴場来場者数が報告されています。昨年と比べると40.3%増加となっており、海水浴客は増加傾向にあります。

こうした傾向にあるなか、御宿海水浴場では安心・安全への取り組みを推進し、他の海水浴場との差別化による集客増加を目指します。

まず、先端技術を導入した離岸流自動検知システム構築事業への協力です。

コニカミノルタジャパン株式会社、中央大学、日本ライフセイビング協会、御

宿町の4者による共同事業体を構成し、御宿海岸を実証場所とした世界初のカメラ画像解析による離岸流流入自動検知システムの導入に着手しました。

現在、中央海岸に3台のカメラを設置し、AIを活用したプログラム開発を行っている予定です。より早く危険箇所を確認し、事故の未然防止に努めるとともに、人の力と先端技術を融合させた新たな救助体制の構築に取り組んでいます。

また、日本ライフセイビング協会との協力協定を活かし、ライフセイビング先



▲離岸流自動検知システム構築事業の記者発表の様子

進地のオーストラリアから上級ライフセーバーを招きました。世界基準の監視体制の構築とライフセーバーの資質向上を図り、世界から選ばれる海水浴場を目指します。

加えて、ライフセーバーの育成を目的に「オンジユクチャレンジ」を開催しました。トップ選手から新人ライフセーバーが一堂に会し、競技を通じて目標を確かめ合う機会を提供しました。今後も海難人命救助発祥の町として、ライフセイビング活動の普及に貢献していきます。



▲中央海岸に設置したカメラと協定書

御宿町営 ウォーターパーク

今年度の御宿町営ウォーターパークは、「町内・地域の子どもたちが毎日でも来られるようなプールづくり」をテーマに運営に取り組みました。

入込み数は21,876人（前年度比125%）と、近年では最高の来場者数を記録しました。

今年度の新たな取り組みでは、町内の商店と連携し、利用者が商店や飲食店でプールの半券を提示すると割引等のサービスが受けられる取り組みを行い、お客様の町内商店への周遊のきっかけを作りました。

また、売店では子供たちがシェアして食べられるバケツ容器のメガかき水のほか、100円メニューを導入し、子どもたちのお小遣いでも利用しやすい施設運営に努めました。

近年好評の、休憩時間に



▲水流に乗れば大逆転もあるイルカのレース

行っている小イベントでは、流れるプールでの「イルカのレース」やミニカレーが200円で食べられる「カレーの日」を設定するなど、日替わりイベントが好評でした。

期間中、二度の台風に見舞われましたが、安全を確保した上でいち早く営業を再開し、観光客の方々にも楽しんでもらえるよう努めました。

今後も町内・地域の子どもたちの「ひと夏の思い出の場」となるよう、プール運営に取り組んでいきます。

地域ポテンシャルを 最大限に活用

観光情報の発信・拡散
御宿インスタグラムを開設

今年度はSNS（ソーシャル・ネットワーキング・サービス）を活用した情報発信の充実と拡散を図るため、新たにインスタグラムを開設しました。

また、観光ポスターを2種類作成したほか、千葉県夏のキャンペーンポスターに小浦海岸が選ばれるなど、様々なアプローチによる観光PRに取り組みました。



▲千葉県夏の観光キャンペーンで使用された小浦海岸のポスター。旅行会社や首都高速SA・PA、JRの主要駅に配布されました。

観光PRに使用するノベルティは、エビアミーゴえびせんのほか2種類を作り、海水浴客への配布やプールイベント、観光キャンペーンなどで活用しました。

ビーチスポーツの推進
新たにルナカップを開催

町では御宿海岸を活かしたビーチスポーツを推進しており、ビーチバレーボールやビーチサッカー、ライフセービングなどの大会の開催や合宿誘致等に取り組んでいます。

今年度は、ビーチバレーボール日本トップ選手による大会「ルナカップ」を新



▲トップアスリートの試合を御宿ビーチで開催

たに開催しました。日本のトップ選手が競技できる環境を整えることで様々な波及効果を生み出し、継続性のある誘客への取り組みにつながることが期待されます。

産業連携による魅力創出

今年度は、特に産業連携による魅力創出に取り組んできました。

多様な主体や産業の連携は、地域づくりにおける新たな可能性の発見と相乗効果が生まれます。

御宿町独自の魅力創出と地域満足度の向上に向け、引き続き観光振興策に取り組みます。

まちかどつるし 雛めぐり

今年も「おんじゆくまちかどつるし雛めぐり」が開催され、大変多くの方が町内を巡り歩きました。第12回目となる「つるし雛めぐり」は、新たに実行委員会を立ち上げ、関係団体一丸となって御宿の魅力とまごころを発信しました。

作品展示には新たに「手づくりの蔵」を加え、製作者の熱意と思いが効果的に表現されました。

運営には延べ180人を超える多くのボランティア



▲つるし雛めぐり「手づくりの蔵」会場

の協力をいただき、来訪者へのおもてなしの充実が図られました。

すでに来春に向けた準備も着実に進められており、こうした取り組みが一層広がりを見せ、御宿の魅力の再発見・地域の賑わいの創出につながることが期待されます。

消費者行政

消費生活に関するトラブルは年々増加傾向にあります。その手口も複雑化・悪質化しており、当町においても電話での勧誘や郵便物等による悪質催告等が発生しています。

町では、消費者啓発セミナーを毎年開催するとともに、啓発品の配布を行うなど、被害予防・防止に努めました。

今後も警察や商工会等、関係機関と情報共有・協力連携を図るとともに、電話相談等にも丁寧かつ適切に対応し、被害抑止に努めます。

安心な暮らしのための 生活基盤の向上

【建設】

道路・河川・住宅事業

安全な道路・河川環境の維持管理を進める上で、行政区や小学生を対象としたロードレンジャーからの要望に加え、日常の道路・河川パトロールにより、計画的な維持管理と改良整備に取り組んでいます。

主な道路関連事業については、各区からの要望に基づき、町内各所の道路舗装老朽箇所の舗装改良、排水機能の向上のための排水整備を実施したほか、町内7カ所のトンネル点検業務を実施するとともに、老朽化に伴う文教橋の補修工事を実施しました。

道路の維持管理事業としては、主要町道の定期的な草刈りを実施したほか、各区土木委員をはじめとした



▲トンネル点検状況(西琳寺第一トンネル)

また、各区やロードレンジャーからの要望に基づき、身近な生活環境道路の維持補修工事を実施したほか、小規模な側溝の改良や路面の水溜りなどを速やかに補修しました。

河川の維持管理として

は、川の流れに影響がある久保地先の護岸の竹を引き続き伐採したほか、流域の浸水被害の防止を図るための護岸工事を見据え、久保橋上流の測量を実施しました。また、大雨により決壊した河川災害箇所についても復旧工事を実施しています。

住宅関連事業としては、公営住宅長寿命化計画に基づき、住宅の適正管理に努めるため、町営矢田団地の外壁補修工事を実施しています。

また、転入者、高齢者世帯、子育て世帯、さらには空き家対策に対応したりフォーム補助制度を実施し、一般住宅の環境整備の推進に努めました。

さらに、国・県道の整備要望として、県道勝浦布施大原線実谷バイパス及び上布施地先における歩道整備の早期完成など、県夷隅土木事務所と連携しながら引き続き協議を進めています。

【水道】

安全で信頼される 水道水の供給

水道施設機能診断更新計画に基づき、重要性や優先度を考慮し、浄水場及び御宿台送水ポンプ場の送水ポンプの更新工事を実施したほか、御宿台第2配水池の屋根防水改修工事を実施しています。

赤水対策としての配水本管の洗浄についても引き続き実施したほか、鉛管交換についても道路の舗装改良工事に合わせて実施し、安全・安心な水道水の供給に努めました。

さらに、老朽施設の維持管理に適正かつ計画的に取り組むとともに、日常的なパトロール等を実施し、漏水について迅速な対応を図っています。

また、お客様に安心して使っていただけ水道水のPRとして、昨年度に作製した御宿の水(ペットボトル)を各種イベントなどで

配布したほか、今年度については、PR用として水道水ができるまでのパンフレットを作成します。

経営の健全化の観点からは、固定費の抑制に努めるとともに細かな納付相談を実施し、水道料未収金の解消に引き続き取り組んでいます。

今後も水道施設機能診断更新計画に基づき、計画的に水道施設の更新を行うとともに、将来にわたる安定した事業経営を図るため、県の水道広域化に向けた協議・検討を関係市町と引き続き行っていく予定です。



▲御宿台第2配水池(御宿台地先)

【ごみ処理】

1人1日100g減量への挑戦

昨年度の御宿町のごみ排出量は3,119tであり、指定ごみ袋制導入前の3年間平均と比べ25%減少しています。(直近3年間の平均では23%の減少。)

また、リサイクル率についても、指定ごみ袋制度導入直後からの33%をキープし、千葉県内において上位となっています。

	町収集			集団回収	排出量合計	リサイクル量	リサイクル率
	可燃ごみ	資源ごみ	粗大ごみ				
指定袋制導入後平均(H27~H29)	2,506t	566t	21t	113t	3,206t	1,069t	33%
指定袋制導入前平均(H21~H23)	3,355t	655t	36t	107t	4,153t	1,305t	31%
前後比較	△849t	△89t	△15t	+6t	△947t	△236t	+2%
	△25%	△14%	△42%	+6%	△23%	△18%	

(千葉県平均は23%)。

しかし、1人1日当たりのごみ排出量は1,120gと、近隣市町の平均950gに対し18%多い状況です。

このことから、今二度、「1人1日マイナス100g」の意識を持ち、更なるごみ減量への挑戦をお願いします。

ごみの減量による焼却施設の延命化

町清掃センターの焼却施設は、稼働開始から34年が経過し老朽化が進む中、今年度は日々消耗・劣化する箇所を整備に加え、適正処理を継続するための基幹部分である有害ガス処理装置の更新を行うなど、その費用が年々増加してきています。

このことから、焼却施設の負荷及び整備費用を軽減させ、少しでも長く適正処理が継続できるよう、ごみの分別・減量化に対する皆さんのご理解、ご協力をお願いします。

【環境整備】

ちからを合わせてきれいな町を

町内美化においては、日頃より皆さまのご理解とご協力をいただきありがとうございます。

ボランティアによる町内清掃、海岸のごみ拾い、不法投棄の情報など、日々のご協力をはじめ、町民清掃、4月、5月、10月の海岸清掃、7月の海岸クリーンキャンペーンと、多くの皆さまのご参加により、町内をきれいに保つことができました。

一方、河川や民家の少ない場所においては、いまだポイ捨てや不法投棄が時おり見受けられます。



サギ類の集団繁殖と対策について

町では、川や道路沿いの草刈りを行い、看板を設置するなど、ポイ捨て防止に取り組んでいます。

きれいな町を保つため、今後皆さまのご協力をお願いします。



▲サギ類の被害対策に取り組みます

環境を守るための補助事業を行っています

今年度は、保安林を管轄する県へ対策を要請し、下草の刈取りや消毒、防臭剤の散布が行われました。

サギ類の中には、保護されている種類もあり、繁殖中の雛や卵は、採取や捕獲が禁止されていることから、今後は営巣前の対策に重点を置き、再発を防止するために県と協議し協力しながら進めていきます。

町では、地球温暖化を防止する事業の一環として、住宅用省エネルギー設備の設置や生ごみ処理機、コンポストの設置・購入に対し、補助を行っています。

また、合併浄化槽への転換補助を実施し、河川や海への負荷軽減に取り組んでいます。補助をご希望の方は、環境整備班へお問合わせ下さい。

なお、今年度の犬猫の避妊手術への補助は終了しました。

地域ぐるみで推進する 「体」「食」「心」の健康づくり

【医療保険】

国民健康保険は、制度改革により、今年度から都道府県が市町村とともに国保運営を担うこととなりました。

この国保制度の広域化により、県が、県全体の国保の財政運営の責任主体を担う一方、市町村は、これまでと同様に地域住民と身近な関係の中で、資格管理、

国保税の税率決定及び賦課・徴収、保険給付、保健事業など、地域におけるきめ細かい事業を引き続き担う仕組みとなっています。

被保険者の方への基本的なサービス等は変わりませんが、広域化初年度のため、広報やホームページ等により制度改正の内容等の周知を図っています。

また、市町村の医療費適正化等の取り組みに対する

国の財政支援である「保険者努力支援制度」が今年度創設されました。この制度をより有効に活用するため、国の評価指標の動向等を注視した中で、新たな保健事業や保険税納率向上対策の検討など、更なる医療費適正化に向けて取り組みました。

保健事業については、昨年度策定した国保データヘルス計画及び特定健康診査等実施計画に基づき、医療保険係と保健予防係との連携により事業を実施しているところとです。

後期高齢者医療制度においても、国保と同様に保健事業や医療費適正化に取り組んでいます。また、今年度は保険料率の改定や高額療養費の区分の見直しがあったため、窓口等において、これまで以上に被保険

者に対する丁寧な説明に努めています。

【保健予防】

さらに、被保険者は高齢者であることから、保険料の納期を過ぎて未納となっている方に対して電話で状況を確認したり、訪問による集金を行うなど、きめ細かい対応を行っています。

保健予防係では、「健康増進計画・食育推進計画・自殺対策計画」の年度末までの策定を目指して作業を進めています。

本計画は、健康への意識調査や現状分析を通じて地域の課題を整理し、健康寿命の延伸や生活習慣病の抑制、また食育の推進、自殺対策に関する施策について基本的な事項を定め、「体」「食」「心」の健康づくりのために、「ともに支えあう」地域社会実現を目指し策定するものです。

策定にあたっては、今後の取り組み等について、教育・産業部局との協議を進めるとともに、検討委員会

の意見を参考にしながら検討しているところです。

この計画の策定により、これまで様々な部署が各々推進してきた施策について、地域や住民も含めたまちぐるみで推進できるよう進めていきます。



▲「芋ほり」で食育推進（こども園）

母子保健事業では、今年度「産後ケア事業」を開始しました。この事業は、出産後4カ月までの支援が必要な母子に対し、心身のケアや育児のサポート等を行い、安心して子育てができれば、安心して子育てができれば、体制の確保を目的としています。

成人保健の取り組みとしては、国民健康保険と連携し、国保データヘルス計画及び特定健康診査等実施計画に基づき生活習慣病予防の取り組みを推進するとともに、今年度は、国民健康保険被保険者を対象に、糖尿病性腎症予防のための訪問事業を実施します。

また、糖尿病予防教室やヘルシーサークルの実施方法を見直し、新たに「生活習慣病予防・改善教室」を開始しました。この教室では、これまでより幅広い方を対象とし、継続的に、また糖尿病だけでなく生活習慣病全般の予防・改善に繋げる内容に変更しました。

だれもが笑顔で

暮らすまちづくり

【福祉】

子育て環境の向上を図るため、町内から通学する高校生の定期代の30%相当額を補助する制度をスタートしました。また、第3子以降を対象としていた出産育児祝金を、より幅広い子育て世帯が受け取れるよう、第1子から10万円の支給としました。



▲御宿産のお米で完全給食

認定こども園では、食育や保護者の負担軽減を目的として、これまでおかずのみ提供していた給食に、6月から炊き立てのご飯を加えた完全給食を始めました。お米は、精米したての御宿産米を使用しています。

障害福祉の分野では、各世代への切れ目ないサービスの提供を目指す「第5期障害福祉計画及び第1期障害児福祉計画」を策定、実施しています。この計画では、ハンディ

キャップを持つ方が、より安心して地域生活を送れるよう、保健、医療、福祉関係者による「地域包括ケアシステム」の構築にも取り組むこととしています。

高齢者福祉では、地域包括支援センターや町社会福祉協議会、民生委員との連携を図ることで、見守り支援や介護を必要とする方がスムーズにサービスを利用できるように努めました。経験や知識を生かしながら地域の課題解決のお手伝いをいただくシルバー人材バンク事業については、

依頼件数が順調に伸びています。今後も関係機関と連携し、担い手の育成やニーズの把握に努め、事業の充実を図ります。

また、地域再生計画「生涯活躍のまち・おんじゅく」に基づき、多世代が集い、地域で支えあう交流の場づくりの取り組みとして、実谷地区において、三育学院大学との協働により、学生や教員による健康づくり教室や講話、お茶会などを開催しました。

引き続き、地域の皆さんが、気軽に楽しみながら、地域の支え合いに参加できる仕組みづくりを進めます。

【介護保険】

今年度から、「2018おんじゅくまち高齢者保健福祉計画・第7期介護保険事業計画」がスタートしました。

介護保険事業計画は、計画期間中に見込まれる介護サービス量や被保険者の状況などを基に、3年ごとに保険料を算定するもので

す。第7期（平成30年度～32年度）の計画では、期間中に見込まれるサービス量の増加が見込まれることから、保険料の改定を行います。

また、高齢化の進展等によるニーズの多様化に伴い、介護保険制度も複雑化しています。御宿町に暮らす高齢者の方々が、いきいきと生活し、介護が必要になっても安心して生活できるように、サービスが利用しやすい環境づくりと制度の適正運用に努めます。

介護予防事業では、サポーターの皆さんが地域の活動を盛り上げたいという想いから、スキルアップ研修や視察研修へ積極的に参加し、学んだことを地域で実践しています。「鶴亀くらぶ」などの各教室では、サポーターの皆さんからの様々なアイデアにより、

教室が充実し、参加者も増えています。引き続き地域の皆さんをはじめ、サポーターや看護学生等のボランティアと協働し、介護予

防教室の更なる拡充を図るとともに、高齢者への支援体制強化に向けて認知症サポーターの養成などに取り組めます。

また、町が設置する地域包括支援センターでは、専門職による権利擁護や介護予防ケアマネジメント事業を行っています。今後も相談しやすい環境づくりに努めるとともに、国が推進する医療、看護、介護、介護予防、生活支援を切れ目なく提供する「地域包括ケアシステム」の構築を目指します。



▲介護予防サポーターの視察研修（睦沢町）

① 御宿町総合計画後期基本計画がスタート

平成29年中に策定した、第4次御宿町総合計画後期基本計画がスタートしました。

前期基本計画と同様に、様々な地域課題を10の分野に整理して事業を推進しますが、それに加えて、将来のまちづくりに向けた特に重要な取り組みを3つの重点施策に位置づけ、効果的な事業展開を図ります。

後期基本計画

<3つの重点施策>

- ①生涯活躍のまちの推進
定住・移住施策の推進
- ②安全安心に暮らせるまち
住民生活の基盤整備
- ③観光の振興・強化
(漁業・農業・商工業)

② 地域再生計画（生涯活躍のまち・おんじゅく（おんじゅくまるごと生涯活躍・安心のまち））の認定

生涯活躍のまち・おんじゅく（御宿版CCRC）構想に基づき、御宿町では地域再生計画「生涯活躍のまち・おんじゅく（おんじゅくまるごと生涯活躍・安心のまち）」を策定し、平成30年3月30日に内閣総理大臣から認定されました。

平成30年中は、この計画で取り組むこととしている「多世代交流の仕組みづくり」「特産品の開発」「移住・交流促進」に係る事業を実施しました。

- ・多世代交流の仕組みづくり
大学との協働により健康づくり教室を開催
- ・特産品の開発事業
オリーブ栽培の講習会等を実施
- ・移住・交流促進関係
都市住民へのアンケートと町体験ツアーを実施、特色ある教育プログラム（小学生週末英語教室、中学生週末学習塾）

③ 防災行政メール配信サービスを開始

町では、災害時における情報入手方法の多様化を図るため、携帯電話やスマートフォンで事前に設定をしておくことで、防災行政無線の情報が配信されるサービスを開始しました。

まだ利用していない方は、ぜひご登録ください。登録方法については、広報5月号と10月号に掲載しています。

⑤ 文教橋の補修工事を実施

文教橋は清水川に架かる橋で、近くには御宿小学校や公民館があります。平成24年度に策定した橋梁長寿命化修繕計画に基づき、今年度は文教橋の補修工事を行いました。

⑥ 駅前駐車場リニューアル

3月1日から、これまで契約者駐車場として運用していた御宿町駅前駐車場をコインパーキングに整備しました。

料金等については7ページでご確認ください。

④ 御宿中学校の教室にエアコンを設置

御宿中学校では、生徒たちがより良い環境で活動できるよう、普通教室にエアコンを設置しました。

今年は夏の猛暑に伴い、小中学校に冷房を設置するための交付金の新設されました。町では、中学校の普通教室以外の教室や小学校においても、エアコンの設置に向けての準備を進めています。

⑦国内トップ選手によるジャパン ビーチバレーボールツアー大会 の開催

国内最多の参加チームを誇るビーチバレームーンカップin御宿に加え、2020東京オリンピックを見据えた国内トップレベルの選手が参加するビーチバレールナカップin御宿第1回大会を開催しました。

同日開催のムーンカップに参加した選手たちも、トップ選手の迫力あるプレーを間近で観戦することができ、大会は大いに盛り上がりました。



⑧エビアミー号の車両を更新 位置情報配信サービスを開始

乗合運行エビアミー号の車両を更新し、乗降しやすいステップが搭載されました。

また、スマートフォンやパソコンでエビアミー号の現在地を見ることができる、位置情報配信サービスを開始しました。



位置情報配信サービス
QRコード



⑨御宿海岸で世界初の離岸流自 動検知システムの構築に着手

御宿町、コニカミノルタジャパン(株)、日本ライフセービング協会、中央大学が連携し、AI(人工知能)による画像解析から離岸流の発生を自動検知する、世界初のシステム構築に着手しました。

今年は中央海水浴場に3台のカメラと大型モニターを設置し、離岸流の発生を海水浴場利用者に告知するとともに、ライフセーバーへ通知するシステムの試験運用を実施しました。

本システムの実用化は、平成31年度を目指しています。

また、システムを活用して実際に救助活動等にあたるライフセーバーの裾野を広げ、育成することを目的に、ライフセービングを始めたばかりの方も参加できる大会「ONJUKU Challenge」を開催しました。

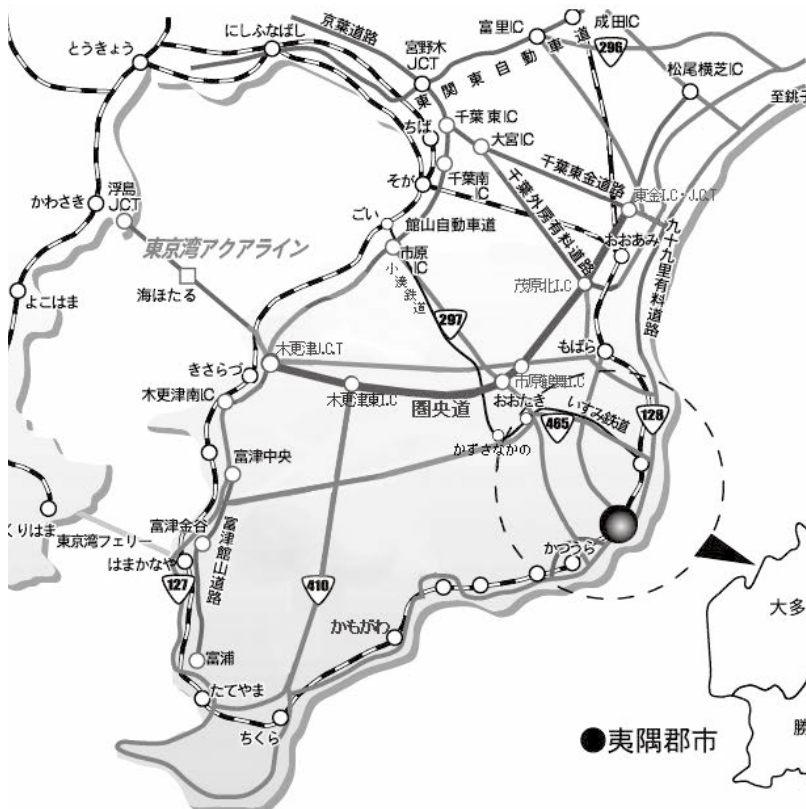


⑩台風24号に よる被害発生

9月に発生した台風24号により、塩害での防犯灯の故障や、駅前駐車場のサンルーフ破損、海岸通りの歩道や中央駐車場への飛砂の堆積、月の沙漠記念館の屋根の破損、役場庁舎のドアの破損など、様々な被害が発生しました。

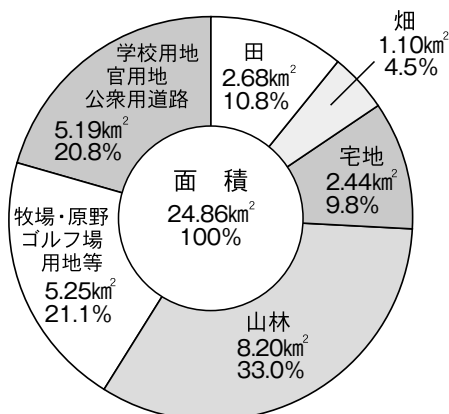
Data File ONJUKU

資料編



自然

● 面積 (概要調査) (H30.1.1)



● 年別気温・降雨量 (勝浦測候所)

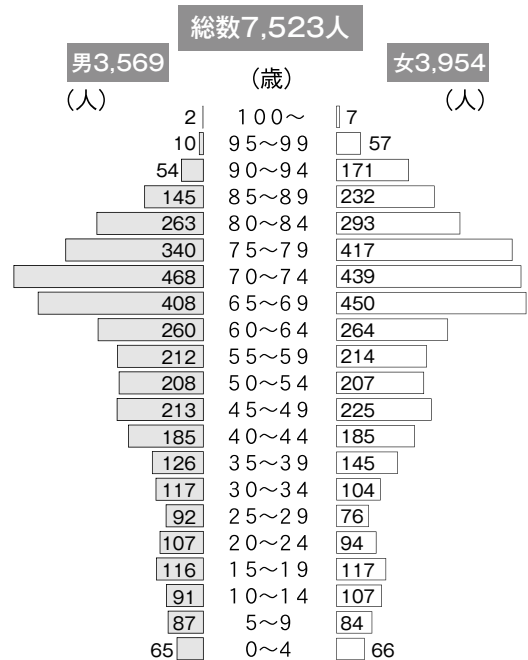
年 (1月から12月)	年平均気温(°C)	最高気温(°C)	最低気温(°C)	降雨量(mm)
平成 24 年	15.8	32.4	- 2.1	2,043.0
平成 25 年	16.6	33.0	- 2.2	1,591.5
平成 26 年	16.0	33.0	- 2.2	2,235.0
平成 27 年	16.3	32.3	- 1.1	2,224.0
平成 28 年	16.8	32.4	- 1.4	2,295.0
平成 29 年	16.1	34.2	- 1.9	1,911.5



● 行政区別世帯数と人口 (住民基本台帳) (H30.11.30)

行政区分	世帯数	人口(人)		
		男	女	計
須賀	398	363	375	738
浜	340	331	327	658
高山田	102	114	117	231
久保	491	488	586	1,074
新町	570	542	587	1,129
六軒町	220	223	257	480
岩和田	378	411	472	883
実谷・七本	152	162	180	342
上布施	239	267	266	533
御宿台	793	668	787	1,455
合計	3,683	3,569	3,954	7,523

● 5歳階級別人口 (住民基本台帳) (H30.11.30)



● 人口の推移 (国勢調査) (各年10月1日現在)

年次	世帯数	人口(人)			1世帯平均人口	人口密度人/k㎡
		計	男	女		
S 40	2,068	8,815	4,053	4,762	4.3	354
45	2,136	8,470	3,853	4,617	4.0	340
50	2,263	8,484	3,960	4,524	3.7	340
55	2,432	8,486	4,027	4,459	3.5	341
60	2,452	8,267	3,948	4,319	3.4	332
H 2	2,469	7,939	3,763	4,176	3.2	319
7	2,659	8,129	3,850	4,279	3.1	326
12	2,834	8,019	3,777	4,242	2.8	322
17	2,993	7,942	3,753	4,189	2.7	319
22	3,109	7,738	3,635	4,103	2.5	311
27	3,054	7,315	3,439	3,876	2.4	294

● 人口動態の推移

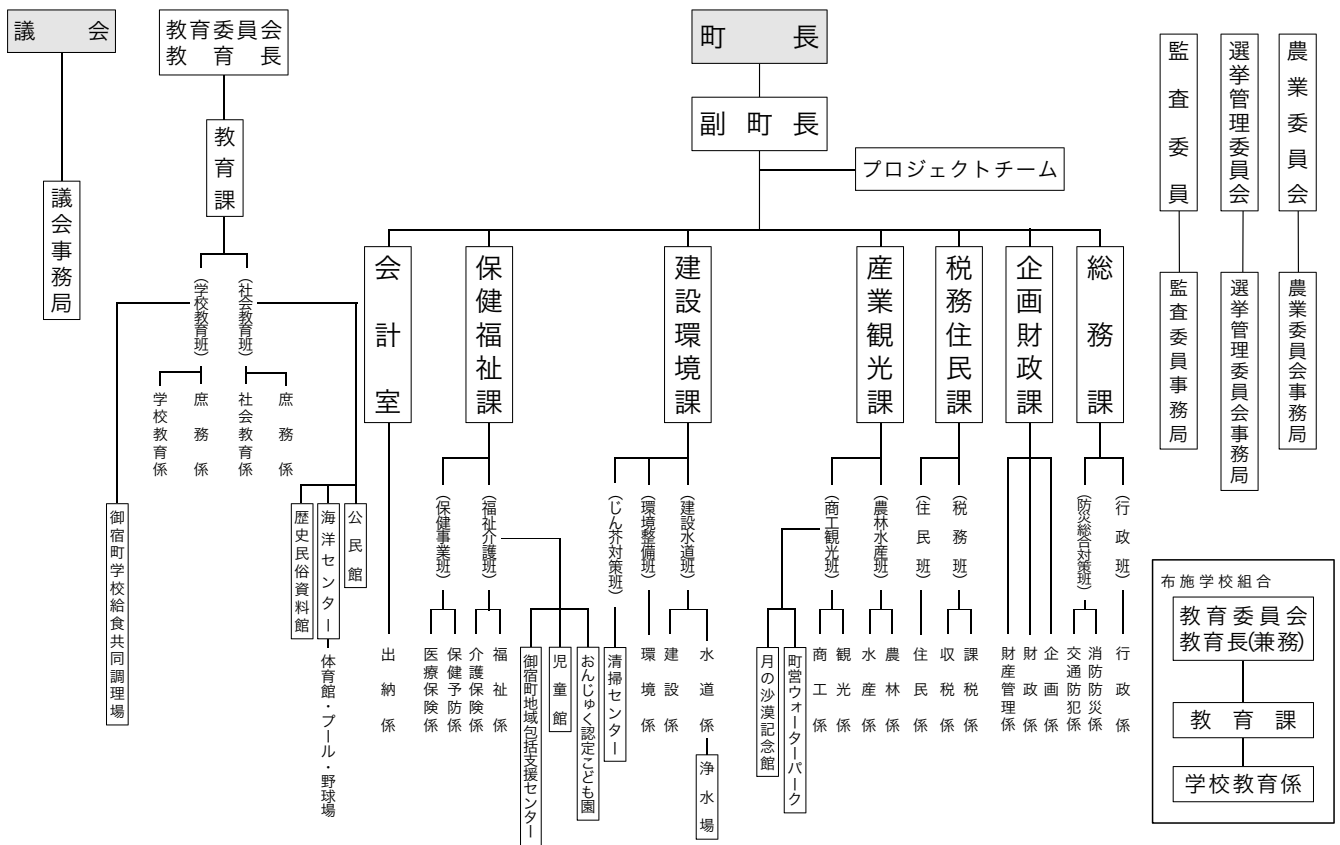
年度	自然動態				社会動態	
	出生	死亡	婚姻	離婚	転入	転出
H17	30	111	25	18	300	294
18	40	96	27	12	325	296
19	32	129	28	11	316	266
20	48	114	28	9	289	219
21	38	123	25	8	343	261
22	31	130	25	14	329	256
23	27	149	16	12	346	261
24	28	148	32	5	292	268
25	35	129	24	12	331	260
26	22	157	18	6	276	254
27	30	147	16	5	307	241
28	24	143	10	10	295	293
29	22	141	16	6	277	243

※出生、死亡、転入、転出は住民基本台帳の数値を使用しています。
 ※婚姻、離婚は、御宿町役場窓口にて提出された数値を使用しています。

行政・議会

(H30.4)

● 機構・組織（行政・議会・教育委員会等）図



● 議会 (H30.12.1)

- ◎議員定数12人
- ◎常任委員会
 - 総務委員会 8 (8)
 - 産業建設委員会 8 (8)
 - 教育民生委員会 8 (8) ()内委員定数

● 課別職員数 (H30.4)

課室名	職員数		
	総数	男	女
総務課	9	8	1
企画財政課	8	6	2
税務住民課	12	6	6
産業観光課	9	9	0
建設環境課	12	11	1
保健福祉課	16	6	10
会計室	3	0	3
議会事務局	2	1	1
教育課	4	2	2
公民館・海洋センター	4	3	1
おんじゅく認定こども園	13	0	13
児童館	1	0	1
調理場	1	0	1
合計	94	52	42

● 議会の開催状況 (H30.12)

区分	定例会				臨時会				請願陳情件数
	回数	会期	町長提出議案	議員提出議案	回数	会期	町長提出議案	議員提出議案	
H20	4	12	63	6	1	1	1	0	2
21	4	28	48	9	7	7	22	2	3
22	4	7	49	6	3	3	12	0	5
23	4	13	55	5	4	4	7	10	1
24	4	13	56	15	1	1	1	0	7
25	4	22	73	7	2	2	8	4	3
26	4	26	56	8	1	1	7	0	6
27	4	25	66	6	2	2	2	9	4
28	4	42	76	7	4	4	13	0	2
29	4	37	52	9	1	1	9	0	7
30	4	30	58	10	2	2	7	0	5

※平成30年は12月11日現在

(1月～12月)

● 歴代議長（町村合併後） (H30.12.1)

氏名	就任年月日	退任年月日
吉野 要	昭和30. 3.31	昭和32. 9.30
浅野 航海	昭和32.10. 1	昭和34. 9.30
新井 清治	昭和34.10. 1	昭和40. 9.30
関 龍雄	昭和40.10. 1	昭和44. 9.30
中村 喜一	昭和44.10.11	昭和48.10.31
江沢富士松	昭和48.12. 4	昭和50. 9.30
岩崎栄一郎	昭和50.10. 1	昭和54. 9.30
石田 行雄	昭和54.10. 1	昭和56. 9.30
井上 泰爾	昭和56.10. 1	昭和58. 9.30
井上 浩一	昭和58.10. 1	昭和60. 3.12
白鳥 時雄	昭和60. 4.16	昭和62. 9.30
関野 正治	昭和62.10. 1	平成元年 9.21
佐藤 高二	平成元年 9.21	平成 3. 9.30
君塚 秀雄	平成 3.10. 8	平成 5. 9.21
岡村 甲純	平成 5. 9.21	平成 7. 9.30
鶴岡 清二	平成 7.10. 9	平成 9. 9.18
貝塚 貞利	平成 9. 9.18	平成10. 9.17
君塚 亮一	平成10. 9.17	平成11. 9.30
貝塚 嘉軼	平成11.10. 7	平成13. 9.14
伊藤 博明	平成13. 9.14	平成15. 9.30
伊藤 博明	平成15.10. 2	平成19. 9.30
新井 明	平成19.10. 5	平成23. 9.30
中村俊六郎	平成23.10. 5	平成27. 9.30
大地 達夫	平成27.10. 2	在任中

● 歴代町長 (H30.12.25)

歴代 町長職務 (執行者)	氏名	就任年月日	退任年月日
	大地重直	昭和30. 3.31	昭和30. 5.15
1	井上文吉	昭和30. 5.16	昭和42. 5.14
2	岩井敏夫	昭和42. 5.15	昭和54. 5.14
3	高梨秀治	昭和54. 5.15	昭和62. 5.14
4	滝口栄蔵	昭和62. 5.15	平成 6. 1.25
5	伊藤治昌	平成 6. 3.13	平成10. 3.12
6	加藤 長	平成10. 3.13	平成12.11.24
7	井上七郎	平成12.12.24	平成20.12.23
8	石田義廣	平成20.12.24	在任中

● 歴代助役・副町長 (H30.12.25)

歴代助役	氏名	就任年月日	退任年月日
1	相原誠三郎	昭和30.10.18	昭和38.10.17
2	岩井敏夫	昭和39. 1.10	昭和42. 4.17
3	佐藤清司	昭和42.12.20	昭和45.10.31
4	浅野興典	昭和47. 4. 1	昭和54. 5.14
5	池田覚道	昭和55. 3. 1	昭和62. 5.14
6	大谷良司	昭和62. 6.15	平成 7. 6.14
7	加藤 長	平成 7. 6.15	平成 9.11.15
8	関 邦昭	平成10. 7. 1	平成12. 3.15
9	吉野和美	平成13. 7. 1	平成19. 3.31
副町長	氏名	就任年月日	退任年月日
1	横山尚典	平成29. 4. 1	在任中

※H19.4.1 地方自治法改正により助役制度が副町長制度となりました。

● 投票区別有権者数 (H30.12.1)

区分	地区	計	男	女
第1投票区	久保・新町・六軒町	2,392	1,115	1,277
第2投票区	須賀・浜・高山田	1,487	729	758
第3投票区	岩和田	826	389	437
第4投票区	上布施	485	243	242
第5投票区	実谷・七本	305	140	165
第6投票区	御宿台	1,349	621	728
総数		6,844	3,237	3,607

● 歴代収入役

歴代	氏名	就任年月日	退任年月日
1	相原誠三郎	昭和29. 2.13	昭和30.10.17
2	佐藤清司	昭和30.10.18	昭和42.12.19
3	浅野興典	昭和42.12.20	昭和47. 3.31
4	和田正美	昭和47. 4. 1	昭和54. 5.14
5	岩瀬 剛	昭和54. 7. 1	昭和62. 5.14
6	吉田庸二	昭和62. 6.15	平成11. 6.14
7	五十嵐義昭	平成11. 6.15	平成17.7.23

※H18.4.1 条例制定により置かないこととなりました

※H19.4.1 地方自治法改正により収入役制度が廃止となりました。

● 最近の選挙における投票状況 (H30.12.1)

選挙名	執行年月日	当日有権者数			投票者数			投票率 (%)		
		総数	男	女	総数	男	女	総数	男	女
衆議院議員選挙 (小選挙区)	H29.10.22	6,894	3,256	3,638	3,616	1,756	1,860	52.45	53.93	51.13
県知事選挙	H29. 3.26	6,880	3,251	3,629	2,837	1,369	1,468	41.24	42.11	40.45
町長選挙	H28.12.11	無投票								
参議院議員選挙 (県選出)	H28. 7.10	7,007	3,307	3,700	3,907	1,890	2,017	55.76	57.15	54.51
町議会議員選挙	H27. 9.20	6,909	3,254	3,655	4,752	2,252	2,500	68.78	69.21	68.40
県議会議員選挙	H27. 4.12	勝浦市・夷隅郡選挙区無投票								

財 政

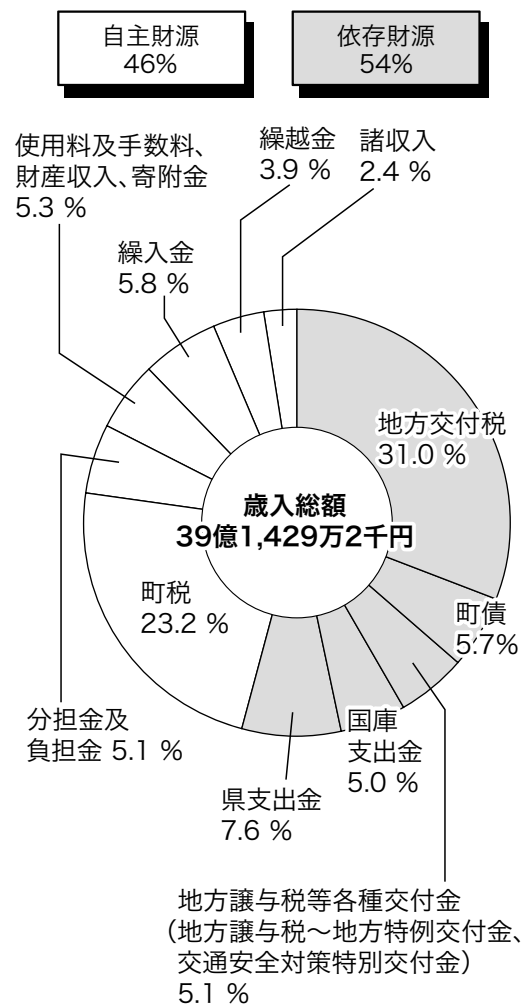
●平成29年度一般会計歳入決算

歳 入

(単位:千円 %)

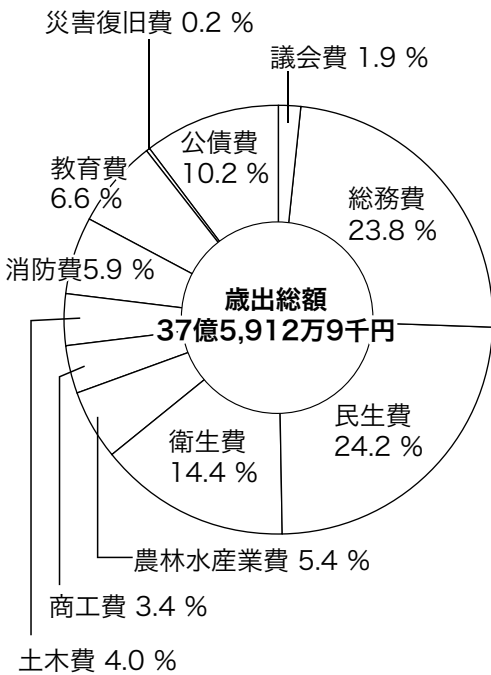
科 目	年 度	平成29年度		平成28年度	増 減	
		決算額①	構成比	決算額②	①-② ③	③/②× 100
1	町 税	906,317	23.2	880,614	25,703	2.9
2	地方譲与税	39,414	1.0	39,601	△187	△0.5
3	利 子 割 金 交 付 金	1,006	0.0	671	335	49.9
4	配 当 割 金 交 付 金	3,863	0.1	2,924	939	32.1
5	株 式 等 譲 渡 所 得 割 交 付 金	4,506	0.1	2,100	2,406	114.6
6	地方消費税金 交 付 金	112,979	2.9	110,062	2,917	2.7
7	ゴルフ場 利用税交付金	20,779	0.5	21,016	△237	△1.1
8	自動車取得税金 交 付 金	15,723	0.4	10,598	5,125	48.4
9	地方特例 交 付 金	1,595	0.0	1,629	△34	△2.1
10	地方交付税	1,213,555	31.0	1,247,545	△33,990	△2.7
内 訳	普通交付税	1,144,412	29.2	1,164,844	△20,432	△1.8
	特別交付税	69,123	1.8	82,701	△13,578	△16.4
	震災復興 特別交付金	20	0.0	0	20	皆増
11	交通安全対策 特別交付金	1,026	0.0	1,148	△122	△10.6
12	分 担 金 及 負 担 金	200,013	5.1	182,029	17,984	9.9
13	使用料及 手 数 料	80,125	2.0	89,005	△8,880	△10.0
14	国庫支出金	194,271	5.0	244,614	△50,343	△20.6
15	県 支 出 金	296,549	7.6	184,870	111,679	60.4
16	財 産 収 入	18,676	0.5	19,658	△982	△5.0
17	寄 附 金	108,994	2.8	88,296	20,698	23.4
18	繰 入 金	225,149	5.8	289,304	△64,155	△22.2
19	繰 越 金	153,988	3.9	254,246	△100,258	△39.4
20	諸 収 入	92,421	2.4	74,072	18,349	24.8
21	町 債	223,343	5.7	606,580	△383,237	△63.2
合 計		3,914,292	100.0	4,350,582	△436,290	△10.0

●平成29年度一般会計 歳入財源別構成比



※決算額及び構成比は、表示単位未満を四捨五入したものです。そのため、積み上げ合計が一致しない場合があります。

●平成29年度一般会計
目的別歳出構成比



●平成29年度一般会計歳出決算

歳 出

(単位:千円 %)

科目	平成29年度		平成28年度	増 減	
	決算額①	構成比	決算額②	①-② ③	③/②× 100
1.議 会 費	72,256	1.9	71,945	311	0.4
2.総 務 費	894,417	23.8	919,838	△25,421	△2.8
3.民 生 費	909,065	24.2	1,462,543	△553,478	△37.8
4.衛 生 費	542,579	14.4	526,836	15,743	3.0
5.農林水産業費	201,891	5.4	67,377	134,514	199.6
6.商 工 費	126,294	3.4	130,690	△4,396	△3.4
7.土 木 費	151,077	4.0	126,169	24,908	19.7
8.消 防 費	222,895	5.9	228,412	△5,517	△2.4
9.教 育 費	249,640	6.6	254,832	△5,192	△2.0
10.災害復旧費	6,840	0.2	15,372	△8,532	△55.5
11.公 債 費	382,175	10.2	392,579	△10,404	△2.7
合 計	3,759,129	100.0	4,196,593	△437,464	△10.4

※決算額及び構成比は、表示単位未満を四捨五入したものです。そのため、積み上げ合計が一致しない場合があります。

● 財政の変遷

(単位:千円)

● 性質別歳出

(単位:千円 %)

年度	当初予算額	決算額		地 方 交付税額	地方債 現在高
		歳入	歳出		
H19	2,748,000	3,071,376	2,923,047	802,373	4,098,612
20	2,770,000	3,056,516	2,871,169	865,119	3,922,612
21	2,664,000	3,373,155	3,152,291	947,476	3,694,063
22	2,930,000	3,496,477	3,269,253	1,063,386	3,403,340
23	3,140,000	3,554,851	3,302,855	1,120,656	3,226,470
24	3,490,000	3,896,852	3,692,887	1,075,519	3,373,815
25	3,000,000	3,509,305	3,271,677	1,137,030	3,322,485
26	3,135,000	3,412,294	3,230,920	1,093,245	3,203,694
27	3,202,000	3,688,753	3,434,507	1,267,235	3,059,389
28	3,927,000	4,350,582	4,196,593	1,247,545	3,313,688
29	3,523,000	3,914,292	3,759,129	1,213,555	3,188,663

科目	平成29年度	平成28年度	増 減	
	決算額①	決算額②	①-② ③	③/②× 100
人 件 費	763,911	735,776	28,135	3.8
物 件 費	875,831	873,465	2,366	0.3
扶 助 費	295,826	321,786	△ 25,960	△ 8.1
維持補修費	32,813	46,788	△ 13,975	△ 29.9
補助費等	537,672	425,171	112,501	26.5
普通建設 事業費	289,289	790,378	△ 501,089	△ 63.4
災害復旧 事業費	6,840	15,372	△ 8,532	△ 55.5
公 債 費	382,175	392,579	△ 10,404	△ 2.7
繰 出 金	382,167	396,234	△ 14,067	△ 3.6
そ の 他 (積立金等)	192,605	199,044	△ 6,439	△ 3.2
合 計	3,759,129	4,196,593	△ 437,464	△ 10.4

●平成29年度 特別会計決算(単位:千円)

会 計		予算額	決算額
国民健康保険 特別会計	歳入	1,445,732	1,549,086
	歳出		1,379,747
介護保険 特別会計	歳入	1,108,435	1,114,948
	歳出		1,047,848
後期高齢者 医療特別会計	歳入	140,481	140,163
	歳出		139,868

●平成29年度 企業会計決算(単位:千円)

区 分	予算額	決算額
水道事業収益	336,752	342,021
営業収益	241,374	240,534
営業外収益	95,378	101,487

区 分	予算額	決算額
水道事業費用	330,352	324,123
営業費用	325,742	321,337
営業外費用	4,305	2,786
特別損失	105	0
予備費	200	0

●町有財産の状況

(H29決算)

土地	1,416,074㎡	財政調整基金	365,552千円	コミュニティ整備資金貸付基金	6,850千円
建物	43,622㎡	減債基金	11,083千円	教育施設建設基金	107,622千円
出資による権利	1,201,521千円	地域福祉基金	10,848千円	活力あるふるさとづくり基金	166,067千円
土地開発基金 預金	25,000千円	開発基金	1,725千円	教育振興基金	9,025千円
防災行政無線施設整備基金	50,002千円	中山間ふるさと保全対策基金	3,275千円	公共施設維持管理基金	134,211千円

農 業

◎昭和40年度～平成7年度は、千葉県農業基本調査
◎平成11年度、16年度、21年度、26年度は農林業センサス
(各年2月1日現在)

●農家数の動き

(戸) ●経営規模別農家数の動き

(戸)

年度	総数	専業	第1種兼業	第2種兼業
S40	681	49	278	354
45	608	34	198	376
50	470	24	144	302
55	430	23	120	287
60	387	31	25	331
H2	340	31	16	293
7	322	32	10	280
11	256	31	12	213
16	160	9	53	98
21	125	21	15	89
26	96	21	13	62

年度	総数	30未満 (a)	30~50 (a)	50~100 (a)	100~150 (a)	150以上 (a)	例外規定
S40	681	192	106	199	154	23	7
45	608	155	104	187	132	30	0
50	470	96	83	206	71	11	3
55	430	86	81	185	59	13	3
60	387	65	66	183	50	21	2
H2	340	39	69	146	56	28	2
7	322	46	57	133	58	26	2
11	256	60	53	99	26	16	2
16	160	2	38	85	16	14	0
21	125	2	28	58	15	22	0
26	96	5	17	41	14	19	0

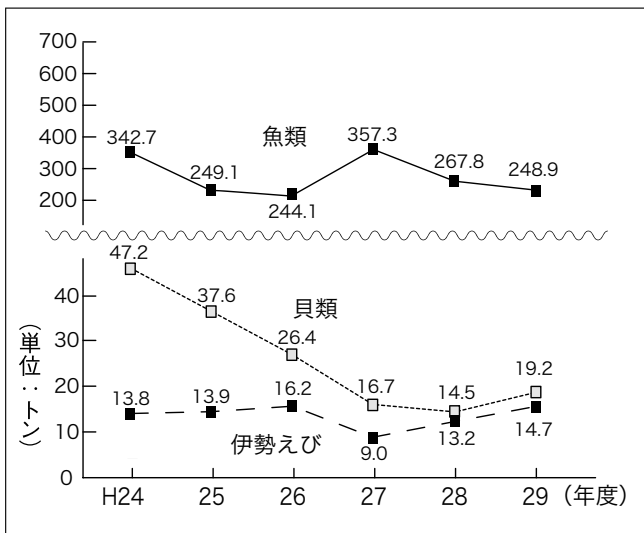
● 農家の推移

年 度	総農家 世帯員数	経営耕地面積(ha)			水稲(a)
		田	畑	その他	
S40	3,459	355	91	3	32,835
45	2,882	341	70	7	28,108
50	2,204	247	46	7	22,549
55	1,941	234	51	5	19,930
60	1,667	226	51	6	19,357
H2	1,413	217	60	4	16,727
7	1,310	208	37	4	15,506
11	1,021	139	22	3	12,246
16	806	121	30	2	11,969
21	469	95	17	1	10,193
26	460	114	20	1	10,315

※総農家世帯員数及び水稲面積は御宿町の統計

水産業

● 年次別水揚高の推移



● 登録漁船隻数

(各年12月31日現在)

登録漁船隻数	年			
	H 26	H 27	H 28	H 29
御 宿	25	25	24	20
岩 和 田	76	76	68	65

● 漁業組合の状況

組合名	御宿岩和田漁業 協 同 組 合	御宿岩和田漁業 協同組合御宿支所
正 組 合 員	64	13
准 組 合 員	246	46
合 計	310	59

● 主な魚種別水揚高 (港勢調査)

(各年12月31日現在) (単位:トン)

年	H 26	H 27	H 28	H 29
ま ぐ ろ	3.5	9.2	6.7	4.1
か つ お	30.9	201.1	103.4	80.7
ぶ り	9.3	0.1	0.6	0.1
ひ ら め	8.3	5.6	2.4	1.3
た い	1.6	1.1	1.0	1.2
す ず き	0.7	0.3	0.1	0.2
き ん め	121.3	115.9	124.1	123.4
え び	16.2	9.0	13.2	14.7
あ わ び	2.3	1.0	1.0	1.4
さ ざ え	24.1	15.7	13.5	17.8
い か	47.1	6.0	11.2	23.2
雑 魚	21.4	18.0	18.3	14.7
合 計	286.7	383.0	295.5	282.8

観光業

(産業観光課調べ)

●観光施設等入込数

区 分	年 度				
	26年	27年	28年	29年	
観光客数 (人)	夏季	188,658	130,949	134,461	60,525
	年間	343,653	353,623	369,243	280,331
ホテル・旅館(軒)	13	41	41	40	
ペンション 民宿・保養所(軒)	42	40	41	42	
海の家(軒)	12	10	10	10	
駐 車 台 数(台)	9,269	11,745	11,501	10,470	
町の観光投入額(千円)	149,727	178,563	135,359	126,294	

※宿泊施設については、平成26年度までは町による集計

平成27年度からは夷隅健康福祉センター事業年報

※町の観光投入額は観光費を含む商工費の総額です。

※観光客数については、平成29年度に集計方法の見直しを行いました。

●平成29年度各種イベント入込状況

行 事	入込数 (人)
おんじゅく花火大会 (8月)	5,000
ビーチバレーボール ムーンカップイン御宿 (8月)	3,000
おんじゅく伊勢えび祭り (9月～10月)	32,000
おんじゅくイルミネーション (12月)	1,300

●月の沙漠記念館入館等の状況(決算)

年 度	入場者数 (人)	入館収入 (千円)	売店収入等 (千円)
H17	18,685	6,307	1,657
18	17,637	5,876	1,765
19	15,250	5,060	1,819
20	11,624	3,807	1,930
21	16,247	4,813	2,113
22	12,179	3,733	1,740
23	9,726	2,936	1,317
24	16,367	2,494	1,296
25	13,952	2,550	1,306
26	15,897	2,766	1,209
27	17,117	2,376	1,434
28	24,960	2,138	1,333
29	22,563	2,147	1,313

●御宿町営ウォーターパーク入場等の状況

年 度	入場者数 (人)	入場収入 (千円)	売店収入等 (千円)
H17	17,594	10,882	2,662
18	14,730	8,973	2,318
19	16,513	10,124	2,619
20	14,686	8,929	2,116
21	13,992	8,392	2,008
22	17,016	9,863	2,275
23	13,642	8,036	1,980
24	14,456	8,796	2,016
25	16,079	9,546	2,153
26	17,411	10,455	2,343
27	19,951	12,367	2,770
28	20,024	12,351	2,898
29	17,412	10,225	2,410
30	21,876	13,408	2,744

●平成29年度月の沙漠記念館企画展

内 容	展 示 期 間	入館者数(人)
つるし飾り展	平成29年 2月 9日～平成29年 4月 25日	17,682
岩瀬禎之 海女の群像展	平成29年 4月 26日～平成29年 7月 4日	2,059
大槌降 海の企画展	平成29年 7月 6日～平成29年 9月 12日	1,880
マヤ文明とメヒコ ー高橋剋之展ー	平成29年 9月 14日～平成29年 11月 21日	1,842
昭和初めの挿絵画家たち展	平成29年 11月 23日～平成30年 2月 14日	1,152
つるし飾り展	平成30年 2月 17日～平成30年 4月 24日	13,497

商工業

● 工業(製造者)の状況(工業統計調査)

(各年度12月31日現在 H23は2月1日現在 H27は7月1日現在)

年度	事業所(戸)	従業者数(人)	年間製造品出荷額等(百万円)
H20	11	139	1,411
21	9	119	962
22	8	123	1,012
23	11	132	1,125
24	9	132	1,427
25	8	126	1,228
26	8	127	1,235
27	11	119	1,059
28	7	111	1,068

※ H23 は経済センサスー活動調査より
 ※ H27 は経済センサスー基礎調査より

● 商業の状況(商業統計調査)

(H26.7.1)

中分類	項目	商店数(店)	従業員数(人)	年間商品販売額(百万円)	売場面積(m ²)
卸売業計		8	30	944	—
小売業計		72	310	3,471	5,994
	繊維、衣服、身の回り品小売業	5	10	x	753
	飲食料品小売業	27	155	1,793	1,711
	機械器具小売業	8	24	201	485
	その他の小売業	31	119	1,425	3,045
	無店舗小売業	1	2	x	—
合計		80	340	4,415	5,994

※経済産業省大臣官房調査統計グループ構造統計室商業統計班
 平成26年商業統計表より
 ※ xの数値は、事業所数が少ないため秘匿されています。

建設

● 道路の内訳

(道路台帳 H30.4.1)

			単位	町道	
路線	数		本	1,446	
実延長			m	254,137	
内訳	改良済延長		m	81,733	
	未改良延長		m	172,404	
幅員別内訳	改良済	13m以上	m	38	
		5.5m以上	m	24,185	
		5.5m未満	m	57,510	
	未改良	5.5m以上	m	-	
		3.5m以上	m	7	
		3.5m未満	m	172,397	
	うち自動車交通不能	m	122,077		
路面別内訳	未舗装道		m	150,924	
	舗装道	セメント系	m	4,443	
		アスファルト系	高級	m	-
			簡易	m	98,770
		計	m	103,213	
橋	延長	m	543		
隧	延長	m	413		

● 建築届出件数の推移

年	区分	専用住宅	旅館	共同住宅	併用住宅	工場	その他	計
H23		2	0	0	0	1	2	5
24		0	0	0	0	0	4	4
25		11	0	0	0	0	11	22
26		0	0	0	0	0	2	2
27		3	0	0	0	0	1	4
28		2	0	0	0	0	1	3
29		4	0	0	0	0	1	5

● 町道の状況

(道路台帳 H30.4.1)

実延長 254,137m	
舗装済延長 103,213m	未舗装 150,924m

● 林道の状況

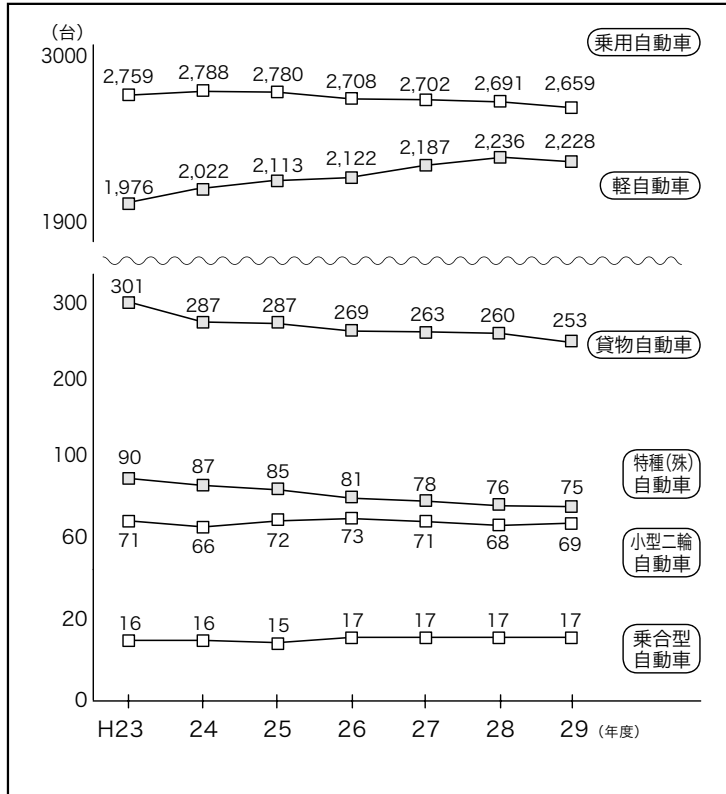
(林道台帳 H30.4.1)

延長 12,378m

交通・防災

●自動車保有台数の推移

(H30.3.31)



(国土交通省関東運輸局調べ他)

●消防の施設状況

(H30.4.1)

消防ポンプ車	6台	防火水槽	83か所
軽小型ポンプ積載車	2台	消火栓	178台
指揮広報車	1台	小型ポンプ	7台
防災広報車	1台	小型ポンプ積載照明車	1台

●消防団

(H30.4.1)

団長	副団長	分団長	副分団長	部長	班長	団員	計
1	3	12	5	9	30	100	160

●火災発生件数

(H29.12.31)

年次	火災件数				火災面積 (㎡)	
	総数	建物	山林原野	その他	建物	山林その他
H24	1	0	0	1	0	5,000
25	2	1	0	1	42	3
26	4	2	0	2	91	53
27	3	2	0	1	3	0
28	1	1	0	0	35	0
29	5	3	1	1	18	1,000

●交通事故発生件数の推移

(交通白書) (各年12月31日現在)

年	区分	発生件数	死者数	負傷者数
H23		23	0	30
24		20	0	25
25		22	0	27
26		30	1	43
27		10	0	11
28		20	1	21
29		25	0	26

●災害時の避難場所

	名称	所在地
1	御宿中学校	新町68-2
2	旧岩和田小学校	岩和田1084
3	布施小学校	上布施909
4	旧御宿高校	久保1528-1
5	御宿町営野球場	久保1135-1
6	御宿児童館	新町419-6
7	実谷区民館	実谷579-1
一時避難場所		
8	サンドスキー場	岩和田1354
9	浅間山	新町56
10	御宿台多目的広場	御宿台29-1
11	ビューパレー御宿	須賀488-1
12	ビクトリマンション	久保1878
13	シーサイドパレス御宿	新町816-23
14	ローレルプラザ御宿第1	浜467-3
15	センチュリー御宿シーサイド2号館	浜208-2
16	シーサイドサーフ御宿	新町854
17	エスカール御宿	須賀496-1
18	クアライフ御宿(8:00~17:00)	浜2143-2
福祉避難所		
19	御宿町地域福祉センター	久保1135-1

● 消火栓の設置個数

(H30.4.1)

地区名	設置個数	地区名	設置個数
須賀	15	六軒町	8
浜	10	岩和田	16
高山田	6	実谷・七本	12
久保	15	上布施	22
新町	13	御宿台	61
合計			178

● 自主防災組織の状況

設置年月日	地区名
平成9年8月1日	岩和田
平成10年8月1日	新町
平成11年8月1日	浜
平成12年8月1日	須賀
平成13年8月1日	六軒町
平成14年8月1日	久保
平成15年8月1日	上布施
平成16年8月1日	実谷
平成17年8月1日	高山田
平成18年8月1日	御宿台

保 健

(保健福祉課調べ H30.10)

● 胸部検診受診状況

年度	対象者数	受診者数	受診率
H24	4,354	1,075	24.7%
25	4,922	1,007	20.5%
26	4,355	1,098	25.2%
27	4,270	1,063	24.9%
28	4,290	1,029	24.0%
29	4,387	985	22.5%
30	4,452	1,007	22.6%

● 胃がん検診受診状況

年度	対象者数	受診者数	受診率
H24	4,484	535	11.9%
25	4,526	508	11.2%
26	4,392	594	13.5%
27	4,349	514	11.8%
28	4,391	492	11.2%
29	4,398	452	10.3%
30	4,463	456	10.2%

● 子宮がん検診受診状況

年度	対象者数	受診者数	受診率
H24	3,064	345	11.3%
25	3,044	364	12.0%
26	2,985	373	12.5%
27	2,978	344	11.6%
28	2,948	347	11.8%
29	2,930	342	11.7%
30	2,956	349	11.8%

● 乳がん検診受診状況

年度	対象者数	受診者数	受診率
H24	2,906	621	21.4%
25	2,876	634	22.0%
26	2,757	653	23.7%
27	2,785	649	23.3%
28	2,823	677	24.0%
29	2,819	681	24.2%
30	2,840	686	24.2%

● 大腸がん検診受診状況

年度	対象者数	受診者数	受診率
H24	4,891	1,092	22.3%
25	4,414	1,073	24.3%
26	4,802	1,179	24.6%
27	4,685	1,158	24.7%
28	4,692	1,075	22.9%
29	4,783	1,033	21.6%
30	4,848	1,059	21.8%

● 前立腺がん検診受診状況

年度	対象者数	受診者数	受診率
H24	2,336	377	16.1%
25	2,349	362	15.4%
26	2,342	399	17.0%
27	2,354	365	15.5%
28	2,358	392	16.6%
29	2,109	385	18.3%
30	2,161	383	17.7%

年金・医療・保健

● 国民年金受給者の状況

(各年度決算)

年 度	平成27年度		平成28年度		平成29年度	
	件数	金額(千円)	件数	金額(千円)	件数	金額(千円)
老齢基礎年金	3,219	2,149,211	3,294	2,211,018	3,418	2,277,083
障害基礎年金	114	97,824	120	102,926	118	101,262
遺族基礎年金	17	12,055	19	13,509	19	13,495
寡 婦 年 金	4	1,782	3	1,399	3	1,387
老 齢 年 金	143	65,903	126	58,797	102	48,181
通算老齢年金	57	13,947	50	13,225	42	10,999
旧国民年金 障 害 保 険	6	5,071	6	4,876	6	4,091
合 計	3,560	2,345,793	3,618	2,405,750	3,708	2,456,498

● 介護申請等の状況

(保健福祉課調べ)

年 度	申請 総数	認定 総数	介護サービス利用者		
			居宅 サービス	施設 サービス	給付金 (千円)
H23	599	559	271	104	707,104
24	629	615	308	121	780,175
25	643	606	339	123	838,903
26	650	644	369	109	876,943
27	666	649	365	135	913,259
28	631	615	405	123	928,641
29	637	611	370	136	947,716

● 特定健康診査受診状況 (御宿町国民健康保険)

年 度	対象者数	受診者数	受診率
H25	2,577	841	32.6%
26	2,548	841	33.0%
27	2,489	786	31.6%
28	2,433	768	31.6%
29	2,312	746	32.3%
30	2,210	733	33.2%

● 後期高齢者医療保険加入者及び給付状況 (各年度決算)

年 度	加入者数	医療費(町支弁額) (千円)
H25	1,770	112,410
26	1,789	108,654
27	1,819	111,806
28	1,856	113,308
29	1,897	104,740

● 国保健康保険加入者及び給付状況

(各年度決算)

年 度	世帯数	加入者数(人)				医療費(町支弁額)(千円)			
		一般	退職	国保老人	合計	一般	退職	国保老人	合計
H21	1,833	3,141	155	0	3,296	639,638	42,190	0	681,868
22	1,823	3,079	184	0	3,263	645,260	39,462	0	684,722
23	1,827	3,053	193	0	3,246	725,914	50,697	0	776,611
24	1,853	3,072	204	0	3,276	764,277	56,513	0	820,790
25	1,851	3,062	176	0	3,238	766,403	44,459	0	810,862
26	1,829	2,987	141	0	3,128	786,053	20,158	0	806,211
27	1,822	2,918	121	0	3,039	799,593	23,713	0	823,306
28	1,770	2,814	83	0	2,897	816,289	18,333	0	834,622
29	1,686	2,676	43	0	2,719	794,996	8,526	0	803,522

環境

●ごみ収集の状況 (廃棄物実態調査)

年度	可燃物	不燃物	計(トン)
H14	4,141	598	4,739
15	3,943	658	4,601
16	3,560	643	4,203
17	3,575	771	4,346
18	3,512	745	4,257
19	3,502	724	4,226
20	3,301	690	3,991
21	3,437	686	4,123
22	3,410	654	4,064
23	3,218	637	3,855
24	2,963	632	3,595
25	2,602	623	3,225
26	2,554	667	3,221
27	2,491	594	3,085
28	2,562	611	3,173
29	2,465	555	3,020

●し尿処理の状況 (廃棄物実態調査)

(各年3月31日現在)

年 度		H23	24	25	26	27	28	29
処理計画人口	(人)	8,012	8,017	8,000	7,878	7,809	7,723	7,631
①非水洗化人口	(人)	1,396	1,327	1,255	1,132	1,082	982	929
・計画収集人口	(人)	1,375	1,307	1,236	1,115	1,067	969	917
・自家処理人口	(人)	21	20	19	17	15	13	12
②水洗化人口 (浄化槽)	(人)	6,616	6,690	6,745	6,746	6,727	6,741	6,702
し尿収集の状況	(kl)	3,691	3,719	3,691	3,503	3,411	3,102	3,242
①し尿	(kl)	1,242	1,287	1,256	1,189	1,111	960	941
②浄化槽汚泥	(kl)	2,449	2,432	2,435	2,314	2,300	2,142	2,301
収集職員数	(人)	3	3	3	2	2	2	2
バキューム車	(台)	1	1	1	1	1	1	1

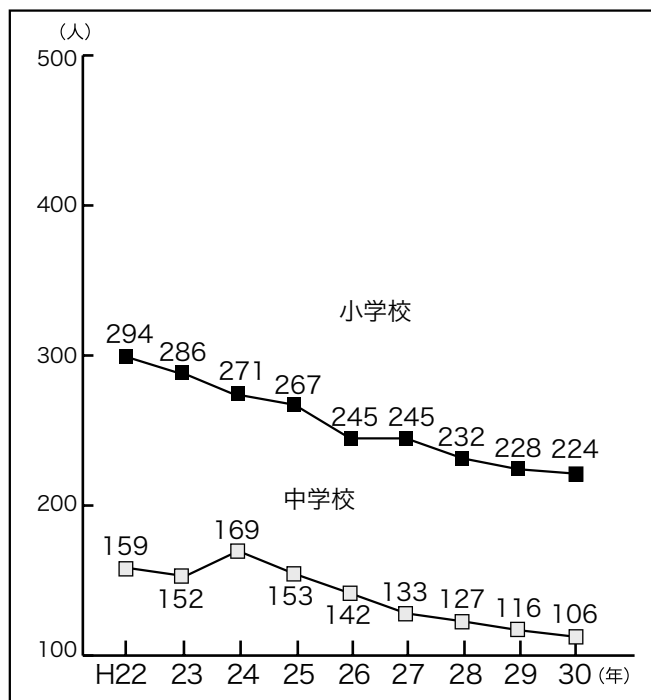
水道

●水道事業変遷

年度	年度末 給水人口 (人)	年度末 給水戸数 (戸)	年 間 取 水 量 (m ³)	年 間 受 水 量 (m ³)	年 間 給 水 量 (m ³)	年 間 使 用 量 (m ³)	1ヶ 月 平 均 給 水 量 (m ³)	1ヶ 月 平 均 使 用 水 量 (m ³)	給水原価 (円・銭)	資 本 費 (円・銭)	施 利 設 利 用 率 (%)
H19	7,837	3,575	943,733	305,058	995,719	907,427	82,977	75,619	284.77	175.60	38.35
20	7,891	3,629	929,204	296,813	970,495	885,025	80,875	73,752	294.50	173.40	37.48
21	7,898	3,676	876,441	278,062	943,371	888,952	78,614	74,079	281.60	164.89	36.43
22	7,878	3,709	821,270	314,927	931,822	912,788	77,652	76,066	276.95	158.63	35.98
23	7,849	3,716	802,435	344,920	961,159	905,822	80,097	75,485	294.96	157.45	37.01
24	7,757	3,727	778,067	340,519	915,578	891,752	76,298	74,313	297.73	156.86	33.04
25	7,736	3,760	841,933	351,325	986,670	933,590	82,223	77,799	279.46	149.36	35.61
26	7,628	3,787	762,691	347,315	922,794	868,329	76,900	72,361	350.32	226.33	33.31
27	7,580	3,792	743,148	347,353	915,820	871,777	76,318	72,648	335.58	194.86	32.96
28	7,463	3,815	757,377	346,177	914,254	876,185	76,188	73,015	339.61	187.56	33.00
29	7,376	3,833	765,349	346,577	908,990	876,602	75,749	73,050	356.08	188.53	32.81

教 育

● 児童・生徒数の推移 学校基本調査 (各年5月1日現在)



※布施小学校にはいすみ市分も含む

● 御宿町教育委員会 歴代教育長 (H30.12.1)

歴代	氏名	就任年月日	退任年月日
1	片岡 要	昭和 28. 4. 1	昭和 43. 9.30
2	佐藤 喜郎	昭和 43.10. 1	昭和 47. 4.30
3	統合教育委員会	昭和 47. 5. 1	平成 3. 3.31
4	大鐘 孝	平成 3. 4. 1	平成 8. 3.31
5	遠山農夫雄	平成 8. 4. 1	平成11. 3.31
6	米本 弘夫	平成11. 4. 1	平成15. 3.31
7	岩村 實	平成15. 4. 1	平成19. 3.31
8	佐藤 和己	平成19. 4. 1	平成23. 3.31
9	浅野 祥雄	平成23. 4. 1	平成30. 3.31
10	齊藤弥四郎	平成30. 4. 1	在任中

● 社会教育施設利用状況 (年間利用者数) (教育委員会調べ)

年度	公民館	資料館	海洋センター		パークゴルフガーデン
			体育館	プール	
H21	25,603	8,082	16,069	1,688	7,548
22	25,534	7,744	14,224	2,162	7,732
23	25,387	6,533	14,288	2,466	7,699
24	24,896	6,624	16,504	2,766	6,739
25	26,606	6,746	17,279	3,139	6,671
26	25,261	7,518	15,248	2,204	7,160
27	25,115	8,107	16,151	2,528	6,647
28	23,051	8,222	15,824	1,937	5,027
29	26,585	8,966	14,408	-	5,178

● 文化施設

名称	施設・内容
公民館	調理実習室、和室、茶室、大ホール、大・中会議室、クラブ集会室、絵画工作室、視聴覚室、図書室 (蔵書 5,528 冊)
歴史民俗資料館	「御宿と人」「御宿とくらし」「御宿と教え」のコーナー、五論文庫、70 か国の教科書 32,077 冊 ドイツ ボウボウアタマ博物館資料
月の沙漠記念館	1 F 企画展示室、ミュージアムショップ 2 F 加藤まさを展示室 野外ステージ

● スポーツ施設等

名称	施設・内容
町 営 運 動 場	野球場、弓道場
海 洋 セ ン タ ー	体育館、トレーニングルーム
海洋センタープール	25m プール、幼児用
御宿台公園テニス場	砂入り人工芝テニスコート 6 面
町営ウォーターパーク	流れるプール、多目的プール、ウォータースライダー 3 種類など
御宿パークゴルフガーデン	パークゴルフ場 18 ホール
旧岩和田小学校体育館	体育館

指定文化財

区分	名称	所在地	伝承地	指定年月日
国指定	ミヤコタナゴ	御宿町	御宿町	S49.6.25
県指定	ドン・ロドリゴ上陸地	岩和田	〃	S41.12.2
〃	紙本著色大田喜藩陣列之図	久保	〃	H7.3.14
町指定	ドン・ロドリゴ関係遺品・サンフランシスコ号櫓	久保	個人	S49.3.27
〃	木造阿弥陀如来坐像	浜	妙音寺	〃
〃	亀甲地双鶴鏡	〃	〃	〃
〃	白銅鏡	〃	〃	〃
〃	木造大日如来坐像	上布施	真常寺	〃
〃	木造如意輪観音坐像	〃	〃	〃
〃	十王堂縁起	六軒町	十王堂	〃
〃	最明寺夫婦銀杏	須賀	最明寺	S53.3.7
〃	旧役場大蘇鉄	〃	御宿町	〃
〃	双盤	〃	最明寺	S54.6.27
〃	小幡神楽囃子	上布施	小幡神楽囃子保存会	S57.6.29
〃	高山田神楽囃子	高山田	高山田神楽囃子保存会	S57.9.28
〃	千人塚供養塔	新町	妙昌寺	S59.1.11
〃	閻魔胎内像・十王像	六軒町	十王堂	〃
〃	伊勢参宮絵馬	上布施	八幡神社	〃
〃	真常寺石塔	〃	真常寺	〃
〃	木造阿弥陀如来及び両脇侍立像	六軒町	十王堂	S60.2.12
〃	木造阿弥陀如来坐像	浜	観音寺	〃
〃	木造傳祐上人坐像	須賀	最明寺	〃
〃	旧布施村絵図	久保	御宿町	S62.2.19
〃	千箇寺参御首題帳	上布施	個人	〃
〃	孝女竹永志保の碑	〃	上布施区新宿	S62.10.27
〃	月夜見神社の宝塔	久保	三夜様	H4.1.30
〃	貝海女具一式	〃	御宿町	H5.2.25
〃	ハワイ出稼ぎ渡航関係書類	上布施	個人	〃
〃	実谷区八坂神社旧神輿の胴廻りの飾り彫刻	実谷	八坂神社	H7.5.25
〃	久保行屋跡の宝塔	久保	久保区	〃
〃	薬師堂の磨崖佛	岩和田	宝藏寺	H8.2.26
〃	堂坂薬師の磨崖佛	浜	最明寺	H9.1.27
〃	堂坂薬師の手洗い鉢	〃	〃	〃
〃	最明寺向拝の獅子頭、象鼻の彫刻	須賀	〃	〃
〃	御宿の海女の群像	久保	個人	H16.10.25

姉妹都市

【姉妹都市】

アカプルコ市(メキシコ)
昭和53年8月姉妹都市協定締結

【姉妹都市】

野沢温泉村(長野県)
平成9年2月姉妹都市協定締結

【姉妹都市】

テカマチャルコ市(メキシコ)
平成25年10月姉妹都市協定締結

【姉妹館】

御宿町歴史民俗資料館と
ぼうぼうあたま博物館
(ドイツ・フランクフルト市)
平成3年11月姉妹館提携締結

償却資産の申告をお願いします

毎年1月1日現在で御宿町内に償却資産(事業の用に供することができる資産)を所有する事業者(農業、漁業、商工業等)・法人につきましては、1月31日までに、所有する償却資産を申告することとなっています。所有されている方は、申告くださいますようお願いいたします。

【申告方法】

平成31年1月31日(木)までに、必要書類を記入し税務住民課税務班(3階⑦窓口)へ提出してください。

【必要書類等】

- ・償却資産申告書(税務班窓口にあります。)
- ・印鑑

【問合せ】税務住民課 税務班 TEL 68-6692

御宿町住宅リフォーム補助金

町では、高齢者の暮らしの安全確保、子育て世帯の住環境の向上及び定住促進を図るため、高齢者世帯、子育て世帯、転入者及び空き家住宅のリフォーム工事を、町内の業者が行う場合に限り、予算の範囲内において補助を行っていますのでご活用ください。

ご不明な点については建設環境課建設水道班までお問い合わせください。

対象	要件	補助金の額
高齢者世帯	介護認定を受けていない70歳以上の方がいる世帯	補助対象となる工事に係る経費の20% (千円未満の端数切捨て)
子育て世帯	18歳に達する日以後の最初の3月31日までの間にある子供がいる世帯	
転入者	居住を目的に町内の中古住宅を購入し、その住宅のリフォーム工事完了後に他の市町村等から本町に転入する方、又は、申請時において、既に町内の中古住宅に係る転入届をした日から1年以内である場合	
空き家住宅	御宿町空き家バンクへ登録のある住宅	

【手続きの流れ】

- ①交付申請⇒(交付申請提出)⇒
- ②交付決定⇒(交付決定通知書)⇒
- ③工事着手⇒(工事)(変更がある場合は変更手続)⇒
- ④工事完了⇒(実績報告書提出)⇒
- ⑤交付金額確定⇒(確定通知書)⇒(請求書提出)⇒
- ⑥補助金受領

※交付申請前に着工しているものは補助の対象になりません。

【申込・問合せ】建設環境課 建設水道班

TEL 68-6694

平成30年度第3回危険物取扱者試験を実施します

【試験の種類】乙種第4類のみ

【試験日及び試験会場】

平成31年3月17日(日) 敬愛大学
〒263-0024 千葉市稲毛区穴川1-5-21

【願書受付期間】

- 書面申請 平成31年1月15日(火)～2月5日(火)
※土・日を除く 9:30～16:00
- 電子申請 平成31年1月12日(土)～2月2日(土)
※24時間対応

【願書受付場所】

一般財団法人消防試験研究センター千葉県支部(郵送及び電子メール)

詳細については、消防試験研究センターホームページ(<http://www.shoubo-shiken.or.jp/>)をご確認ください。

※受験願書等の必要な書類は、消防本部、御宿分署ほか、夷隅郡市内の消防署や分署に用意してあります。

【問合せ】

夷隅郡市広域市町村圏事務組合消防本部
予防課・予防係 TEL 0470-80-0132

入札結果の公表(平成30年度11月)

- ◆件名 ◆場所 ◆契約期間 ◆落札業者 ◆契約金額(税込)
- ▼御宿町消防団第2分団詰所新築工事設計業務委託/御宿町役場/平成30年11月14日～平成31年2月22日/有限会社 鈴木元晴設計室/2,700,000円
- ▼消防防災用車両(指揮車)購入/御宿町役場/平成30年11月19日～平成31年3月29日/株式会社千葉トーハツ商会/3,674,906円
- ▼メキシコ記念公園石積等修繕工事/御宿町岩和田地先/平成30年11月15日～平成30年12月31日/有限会社 西川土建/2,230,000円
- ▼御宿ダム・御宿第2ダム草刈業務委託/御宿町実谷地先・勝浦市平田地先/平成30年11月19日～平成31年1月31日/有限会社 高倉建材土木/620,000円
- ▼0101号線横断側溝布設替工事/御宿町浜地先/平成30年11月19日～平成31年1月25日/鈴清建設株式会社/1,470,000円
- ▼0202号線排水整備工事/御宿町久保地先/平成30年11月19日～平成31年3月25日/株式会社 鈴木工業/4,280,000円
- ▼4066号線舗装改良工事/御宿町上布施地先/平成30年11月19日～平成31年1月25日/有限会社 神定建設/2,645,000円
- ▼2068号線湧水処理工事/御宿町高山田地先/平成30年11月19日～平成31年1月25日/株式会社 鈴木工業/700,000円
- ▼4077号線落石防護柵設置工事/御宿町上布施地先/平成30年11月19日～平成31年1月25日/株式会社 鈴木工業/730,000円

【問合せ】企画財政課 TEL 68-2512

おんじゅく お知らせ版

発行日 平成30年12月25日 No. 759

介護予防教室 巡回型元気いきいき教室 (上布施地区)を開催します

町では、高齢者の方が要介護状態にならないために、各区の集会所で体操や脳トレーニング等を行う巡回型元気いきいき教室を実施します。ご近所の方をお誘いのうえ、皆さんのご参加をお待ちしています。

【日時・場所】

1月21日(月) 13:30~15:00

上布施コミュニティ消防センター

※他の地区は日程が近くなりましたらお知らせします。

※申し込みは不要ですので、直接会場へお越しください。

【対象】町内在住の65歳以上の方

※65歳未満の方も見学できます。

【持ち物】タオル・飲料水(水分補給)

※動きやすい服装でお越しください。

【内容】簡単な体操・脳トレーニング・レクリエーション・歌等

【問合せ】保健福祉課 福祉介護班 TEL 68-6716

2018年漁業センサスへの ご協力ありがとうございました

2018年漁業センサスへのご協力ありがとうございました。

今回、ご回答いただいた調査結果は、我が国の漁業の生産構造、就業構造を明らかにし、漁業をとりまく実態と変化を総合的に把握するうえで、漁業の現状を知り将来を考えるために役立てられます。

今回の本調査は5年後の2023年の予定です。次回もご協力をお願いします。

【問合せ】企画財政課 TEL 68-2512

家庭・子どもの教育相談

町では家庭教育に関する不安や悩み等についての相談を受け付けています。相談には町家庭教育指導員がお応えします。秘密は厳守しますので、お気軽にご相談ください。なお、予定日以外でご相談のある方は公民館までお問い合わせください。

【日時】1月11日(金)18:30~20:30

1月17日(木)9:00~11:00、13:00~15:00

1月20日(日)13:00~16:00

【場所】公民館2階

【問合せ】公民館 TEL 68-2947

犬のしつけ方教室を開催します

千葉県動物愛護センターでは、犬のしつけ方教室を開催します。

《基礎講座》※飼い犬は同伴できません。

【日時】1月10日(木)、2月14日(木)、3月7日(木)

受付 9:30~10:00、受講時間 10:00~12:00

【受講料】無料

【募集人数】先着20組(事前予約制)

《実技講座》※飼い犬と同伴です。

【日時】1月10日(木)、2月2日(土)、3月7日(木)

受付 12:30~13:00、受講時間 13:00~15:00

【受講料】3,000円(消費税別)

【募集人数】3組以上10組まで(事前予約制)

※実技講座は(公財)千葉県動物保護管理協会が開催します。

TEL 043-214-7814

《パピークラス》

※飼い犬(生後6カ月くらいまで)と同伴です。

職員から子犬の飼い方しつけ方を学び、模範的飼い主を目指します。

【日時】日程等は、問合せ後に調整します。

【受講料】無料

《共通事項》

【場所・問合せ】千葉県動物愛護センター

千葉県富里市御料709-1

TEL 0476-93-5711

犬・猫譲渡会及び飼い主さがしの会を 開催します

千葉県動物愛護センターでは、犬・猫譲渡会及び飼い主さがしの会を開催します。

《一般譲渡会》(直接受付時間にお越しください・無料)

愛護センターの成犬・成猫を譲渡します。

【日時】1月17日(木)、2月21日(木)、3月14日(木)

受付 9:00~9:30、開催時間 9:30~12:00

※受付時間に遅れると参加できません。

《飼い主さがしの会》(事前予約制・無料)

【日時】1月12日(土)、2月2日(土)、3月2日(土)

9:30~11:00

(犬猫の欲しい方 受付 9:00~9:30)

(犬猫をあげたい方 受付 9:30~10:00)

※受付時間に遅れると参加できません。

《共通事項》

【場所・問合せ】千葉県動物愛護センター

千葉県富里市御料709-1

TEL 0476-93-5711

タウンカレンダー 1月

1	火
2	水
3	木
4	金
5	土
6	日 ●消防団出初式 10:00～ 公民
7	月 ●生活習慣病予防・改善教室 13:30～15:30 保健
8	火 ●乳児相談・ブックスタート事業 13:30～15:00 保健
9	水
10	木
11	金 ●健康運動教室 14:00～15:00 B&G
12	土 ●成人式 10:30～ 公民
13	日
14	月
15	火
16	水
17	木
18	金 ●健康運動教室 14:00～15:00 B&G
19	土 ●スペインコンサート 公民
20	日 ●サンデーオープン 9:00～12:00 ●町民清掃
21	月 ●生活習慣病予防・改善教室 13:30～15:30 保健
22	火 ●つくしくらぶ 13:30～15:00 こども園
23	水 ●海と山の子交流会 (～25日)
24	木
25	金 ●健康運動教室 14:00～15:00 B&G
26	土
27	日
28	月
29	火
30	水
31	木 ●町県民税第4期納期限 ●国民健康保険税第7期納期限 ●後期高齢者医療保険料第7期納期限 ●介護保険料第7期納期限

保健：保健センター 公民：公民館
B&G：B&G海洋センター 御児：御宿児童館

まちのうごき

- 人口 ※住民基本台帳人口数
7,523 (▲12) 男 3,569 女 3,954
世帯数 3,683 (平成30年11月30日現在)
- 慶弔 出生 1 死亡 10
(平成30年11月届出)
- 交通事故発生状況
発生件数 12 死者数 0 負傷者数 13
(平成30年1月1日～11月30日)
- 御宿分署の出動状況
火災発生件数 0 救急件数 35
(平成30年11月中) 御宿分署 ☎80-0136
- ダム貯水状況
貯水量 548,000m³
貯水率 94.6% (平成30年12月3日現在)
- 町浄水場の水質検査
平成30年11月9日 採水の検査結果
放射性セシウム 『不検出』
- エビアミー号利用状況
乗車人数 447人 (平成30年11月中)
- ふるさと納税寄附受付
寄附件数 4,853件
寄附総額 8,171万2千円
(平成30年11月末日現在)

もしもの時は
葬儀の準備
保冷庫にて葬儀体のお預かり
家族葬 福祉葬 (生活保護対応)
自宅葬・寺葬

小ホール有り 5坪～10坪

ご遺族の思いを大切に **南藤ライフサービス**

いすみ市につた 4250 ☎0470-64-0070

☎0120-64-0071

水廻り・電気トラブル・家電の使い方等
お困り事なら

CLAIR サービス
御宿町新町312 TEL 68-2157

買ったあともおまかせください!
『即日訪問』で安心サポート

ブログで私たちの仕事を紹介中 ▶▶▶ オール電化 御宿町 検索

社会で生き抜く力を身につける

学校法人 中央国際学園

中央国際高等学校

御宿町久保1528 0120-89-0044

在宅介護でお困りの事が御座いましたらご相談ください。
お手伝いさせていただきます。

スタッフも募集しています。

ケアプラン作成・訪問介護
NOAH(のあ)

御宿町 岩和田 1056 電話 60-3868

入浴特化型デイサービス新規開設につき
従業員募集! 平成31年2月 OPEN!

介護スタッフ	看護師(パートスタッフ)
給与：月給23万円 要件：介護福祉士・社会福祉士・介護支援専門員のいずれかの資格をお持ちの方	要件：正看・准看・看護師・福祉系のいずれかの資格をお持ちの方 時給：1,200円～1,300円まで 勤務：月曜～金曜の2日以上 ア) 9時～13時まで イ) 9時～17時までの2時間以上

おとわデイサービス(準備室)いすみ市御宿町481-1)
Tel.0470-62-6227 詳しくはお電話にてお問合せください

http://blog.livedoor.jp/care_otowa/